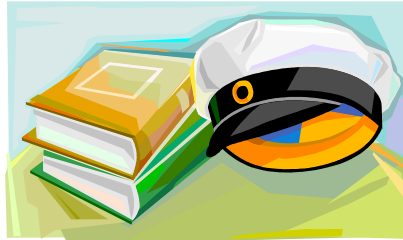


Nuorten palvelut
Ma-pe 9-11 ilman ajanvarausta, iltapäivisin aikavarauksella
010 19 4612
vaasa@te-toimisto.fi



TIEDOTE UUSILLE YLIOPIILAILLE

Työnhakijaksi ilmoittautuminen aloitetaan sähköisen lomakkeen täyttämällä TE-hallinnon nettisivulla www.mol.fi > ilmoittaudu työnhakijaksi. Palveluun kirjaudutaan pankkitunnuksella tai sirullisella henkilökortilla. Jos sinulla ei ole sähköisiä tunnisteita, lomakkeen lähettäminen tunnistautumattomana on mahdollista sivulla olevan linkin kautta.

Työttömyysturvan ja työnhaun aloittaminen edellyttää henkilökohtaista käyntiä työ- ja elinkeinotoimistossa.

Työttömäksi työnhakijaksi Sinut voidaan kirjata vasta kesäkuun alussa. Siihen saakka olet päätoiminen opiskelija. Siksi esim. työharjoittelua ei voi aloittaa aiemmin. Työharjoittelupaikan voi ja kannattaakin sopia etukäteen. Harjoittelupaikkoja on nähtävänä Vaasan työ- ja elinkeinotoimiston kotisivulla (www.mol.fi/vaasa). Työharjoittelupaikan voi etsiä itsekin mutta silloin tulee ottaa huomioon työpaikalle asetetut vaatimukset, joista lisää myöhemmin tässä tiedotteessa.

Kun esität kesäkuun alussa **ylioppilastutkintotodistuksen ja lukion päättötodistuksen sekä työtodistukset aikaisemmista töistäsi**, opiskelusi katsotaan virallisesti päättyneeksi ja olet kyseisestä päivästä alkaen työtön työnhakija. Mikäli **ensimmäinen käyntisi** työ- ja elinkeinotoimistossa on esim. 07.06., alkaa työttömyytesi kyseisestä päivästä. Työnhakusi voidaan laittaa voimaan aikaisintaan siitä päivästä kun olet **henkilökohtaisesti** ollut yhteydessä työ- ja elinkeinotoimistoon.

NÄITÄ PALVELUJA SAAT TYÖ- JA ELINKEINOTOIMISTOSTA: TYÖNVÄLITYS:

Tietoa saa mm.

- avoimista työpaikoista (www.mol.fi, avoimet työpaikat koko maassa)
- työharjoittelusta
- työvoimakoulutuksesta
- työttömyysturvasta
- palkkatuista
- liikkuvuusavustuksista
- oppisopimuskoulutuksesta

**Nuorten palveluihin ilman ajanvarausta 9 -11.
Vuoronumeron saat 3. kerroksen aulasta.**

KOULUTUS- JA AMMATTITUETOPALVELU:

Tietoa ja neuvontaa mm.:

- koulutuksesta ja oppilaitoksista
 - hakuaajoista ja pääsyvaatimuksista
 - opintojen rahoituksesta
 - opiskelusta
 - työtehtävistä ja työolosuhteista
- voit myös lainata kotiin koulutusoppaita tai käydä tutustumassa
- niihin koulutusneuvonnassa

**Tietopalveluun et tarvitse ajanvarausta eikä vuoronumeroa!
Tietopalvelu löytyy TE-toimiston 3. kerroksesta.**

AMMATINVALINNANOHJAUS

Auttaa Sinua, jos...

- suunnittelet koulutuksen tai ammatinvalintaa
- aiot keskeyttää opintosi tai vaihdat koulutusala
- Sinulla on terveydellisiä tai muita ongelmia, jotka rajoittavat mahdollisuuksiasi työssä tai työhön/koulutukseen pääsemisessä

AmmatINVALINNANOHJAUKSEEN VARATAAN AINA Aika etukäteen!

TYÖTTÖMYYSTURVA JA TYÖHARJOITTELU VIIDEN KUUKAUDEN ODOTUSAIKA

Kun ilmoittaudut ensimmäistä kertaa työttömäksi työnhakijaksi ja olet alle 25-vuotias ilman ammatillista koulutusta etkä ole oikeutettu työttömyyspäivärahaan, kuulut työmarkkinatukijärjestelmän piiriin.

Sinulle asetetaan opiskelujen päättymisestä/työnhakijaksi ilmoittautumisesta lukien odotusaika, joka tarkoittaa sitä, ettet voi saada työmarkkinatukea viiteen ensimmäiseen kuukauteen työttömänä ollessasi. Mikäli kuitenkin menet työharjoitteluun tai työvoimakoulutukseen, voit saada työmarkkinatukea jo odotusaikana.

Odotusaikaa kuluttaa työttömänä työnhakijana olo / työharjoittelu / työvoimakoulutus/työssäolo. Kun odotusaika on kulunut loppuun, voit saada työmarkkinatukea myös työttömänä ollessasi. Jos aloitat lukukauden kestävän yleissivistävän opiskelun ja odotusaika ei ole ehtinyt kulua loppuun ennen opiskelun aloittamista, asetetaan uusi viiden kuukauden odotusaika, mikäli ilmoittaudut uudelleen asiakkaaksi opiskelun päätyttyä.

TYÖMARKKINATUEN SUURUUS

Työmarkkinatuki on 31.36€/pvä ja sen maksaa Kansaneläkelaitos (KELA). Mikäli asut vanhempiesi kanssa samassa taloudessa, vanhempien tulot voivat vaikuttaa työttömyysaikaiseen työmarkkinatukeesi. Työharjoittelun ja työvoimakoulutuksen ajalta maksetaan aina täysi työmarkkinatuki.

Mikäli olet ollut palkallisessa työssä viimeisen 28 kuukauden aikana vähintään 18h/vko ja vähintään 34 viikon ajan, olet oikeutettu KELAn peruspäivärahaan tai työttömyyskassan maksamaan ansiosidonnaiseen päivärahaan. KELAn peruspäiväraha on 31.36€/pvä. Päivärahaan oikeutetut voivat osallistua työharjoittelun kaltaiseen työelämävalmennukseen, jonka ajalta maksetaan 31.36€/pvä + 9€ (=veroton ylläpitokorvaus).

Työttömyysajan työmarkkinatukea maksetaan niiltä päiviltä, jolloin työnhakusi on voimassa. Työharjoittelussa ja työvoimakoulutuksessa työmarkkinatukea maksetaan **läsnäolopäiviltä**. Mikäli harjoittelussa ollessasi sairastut, tulee Sinun hankkia sairauslomatoimisto ja toimittaa se KELAlle ja ilmoittaa asiasta myös työnantajalle sekä työ- ja elinkeinotoimistoon. Tällöin voit saada työmarkkinatukea myös sairauspäiviltä. Voit toimittaa KELAlle verokorttisi ennakonpidätyksen toimittamista varten. Muussa tapauksessa KELA pidättää veroa 20 %.

TYÖHARJOITTELU

Avoimet harjoittelupaikat löydät Vaasan työ- ja elinkeinotoimiston kotisivulta (www.mol.fi/vaasa). Työharjoittelu tapahtuu arkipäivisin 5 pvää/vko, 6.30h/pvä.

Ennen työharjoittelun aloittamista tulee olla yksi työtön päivä eli mikäli esität lukion todistukset ma 04.06.2011, voit aloittaa työharjoittelun ti 05.06.2011.

Työharjoittelusta tehdään aina kirjallinen sopimus. Työharjoittelusopimuksen liitteineen saat työ- ja elinkeinotoimistosta. Sopimus tulee olla täytettynä ja palautettuna työ- ja elinkeinotoimistoon ennen harjoittelun aloittamista.

Työnantajan tulee toimittaa ennen työharjoittelun aloittamista työ- ja elinkeinotoimistoon kauppa-, yhdistys- tai säätiörekisterin ote sekä jäämätodistus verotoimistosta yhdessä työnantajaliitteen kanssa.

Työharjoittelupaikan vaatimukset:

- 1) ei lomautuksia / irtisanomisia / lyhennettyä työaikaa viimeisen 9 kuukauden aikana samoista/samanlaisista tehtävistä kuin työharjoittelu olisi
- 2) työharjoittelu ei saa aiheuttaa irtisanomisia/lomautuksia
- 3) työharjoittelu ei saa vääristää yritysten välistä kilpailua. Työ- ja elinkeinotoimisto tarkistaa mahdollisen työharjoittelupaikan ennen harjoittelun aloittamista.

TYÖNHAUN VOIMASSAOLO

Sinulle annetaan työ- ja elinkeinotoimistossa käyntisi yhteydessä päivänmäärä mihin saakka työnhakusi on voimassa (asiakaskortti). Mikäli et ota yhteyttä työ- ja elinkeinotoimistoon ko. päivään mennessä, työnhakusi katkeaa. Sinun tulee huolehtia, että Sinua koskevat tiedot työ- ja elinkeinotoimiston tietojärjestelmässä ovat ajan tasalla. Ilmoita siis heti työ- ja elinkeinotoimistoon työhön/koulutukseen menosta, sairastumisesta, matkasta tai osoitteen/puhelinnumeron muutoksesta.

HAKUVELVOITE

Odotusajan puitteissa tarkastellaan myös koulutukseen hakujasi. Odotusajan alkamisesta seuraavassa yhteishaussa Sinun tulee hakea kolmeen ammatillisen koulutuksen paikkaan.

Tämä hakuvelvoite koskettaa Sinua sekä kevään että syksyn yhteishauissa, mikäli olet työnhakijana työ- ja elinkeinotoimistossa. Hakupaikoista vähintään kahden tulee olla yhteishaun piirissä ja yksi voi olla joku muu ammatillinen koulutus. Mikäli et hae yhteishaussa lainkaan tai et hae tarpeeksi moneen paikkaan, et mene pääsykokeisiin tai et ota vastaan saamaasi opiskelupaikkaa, menetät työmarkkinatukioikeuden työttömänä ollessasi.

HUOM! Työharjoittelun ja työvoimakoulutuksen ajalta maksetaan kuitenkin työmarkkinatukea, vaikka työttömyysajalta Sinulla ei oikeutta olisikaan.

Oikeus työmarkkinatukeen palaa kun olet ollut vähintään viisi kuukautta työssä (väh.18h/vko) /työharjoittelussa/työvoimakoulutuksessa määräajan saamisen jälkeen. Oikeus työttömyysajan työmarkkinatukeen ei siis palaa enää hakemalla myöhemmin yhteishauissa. Myös ammatillisesta koulutuksesta eroaminen/itse aiheutettu erottaminen aiheuttaa työmarkkinatuen menetyksen samoin kuin edellä mainituissa tilanteissa.

Kulloisenkin yhteishakuajan kuluessa tai viimeistään sen päättyessä Sinun tulee ilmoittaa työ- ja elinkeinotoimiston nuorten palveluihin minne olet hakenut opiskelemaan. Kun opiskelijavalinnat ovat selvinneet (heinäkuu ja marraskuu), saat kotiisi yhteishaun valintatuloksen, joka tulee esittää myös työ- ja elinkeinotoimistossa.

Yhteishaussa ei tarvitse hakea mikäli olet hakuajankohtana raskaana.
Tuleva armeijaan lähtö ei ole pätevä peruste hakematta jättämiselle.

Työ- ja elinkeinotoimistolle ei ole osoitettu varoja pääsykoematkojen ja mahdollisten pääsykokeiden tukemiseen.

KEVÄÄN 2012 YHTEISHAKU EI KOHDALLASI OLE PAKOLLINEN, SYKSYN 2012 YHTEISHAKU ON ENSIMMÄINEN AJANKOHTA, JOLLOIN HAKEMISTASI TARKASTELLAAN, MIKÄLI OLET SILLOIN TYÖTÖN TYÖNHAKIJA.

YHTEISHAKU

Hakulomake ja -ohjeet löytyy Internetistä.

Sinun tulee hakeutua vähintään kolmeen ammatilleen tutkintoon johtavaan koulutukseen. Näistä vaihtoehtoista voi yhden korvata hakeutumalla joko yhteishaun ulkopuoliseen koulutukseen tai yhteishakuun kuuluvaan yleissivistävään koulutukseen.

Työmarkkinatukilain mukaan kaikkien alle 25-vuotiaiden ilman ammatillista koulutusta olevien on haettava ammatilliseen koulutukseen yhteishaussa, mikäli haluaa säilyttää oikeuden työmarkkinatukeen työttömyysaikana. Tämä koskee myös työharjoittelussa sekä määräaikaisessa työsuhteessa olevia. Myös työttömyyskassalta tai Kelan peruspäivärahaa saavien tulee hakeutua koulutukseen tässä haussa, mikäli heidän työttömyysturvansa on päättymässä (500 päivää tulee täyteen) ennen seuraavaa yhteishakua.

Ellei nuori hae opiskelemaan/jättää menemättä pääsykokeisiin/ei ota opiskelupaikkaa vastaan, hänen työmarkkinatukioikeutensa käsittelee työttömyysturvayksikkö. Pääsääntöisesti oikeutta työmarkkinatukeen ei ole työttömyysaikana ennen kuin hakija on ollut työssä (vähintään 18h/vko) /työharjoittelussa /työvoimapolitiittisessa koulutuksessa vähintään viis kuukautta määräajan asettamisen jälkeen.

NIMI _____

HENKILÖTUNNUS _____

**OLEN HAKEUTUNUT SEURAAVAAN KOULUTUKSEEN:
OPPILAITOS/LINJA**

1) _____

2) _____

3) _____

4) _____

5) _____