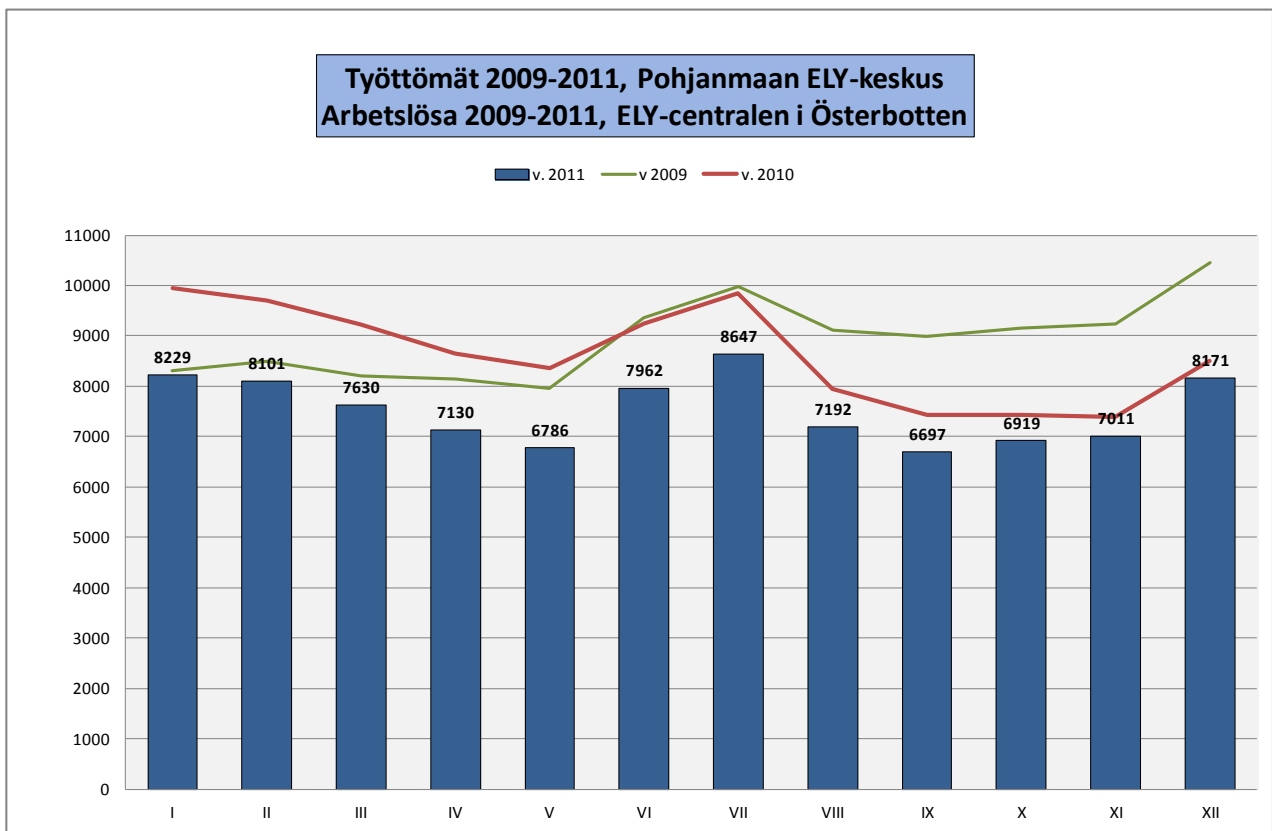




Työllisyyskatsaus: joulukuu 2011 Syssestättningsoversikt: december 2011



TYÖLLISYYSKATSAUS joulukuu 2011

Lisätiedot: Jorma Höykinpuro puh +358 50 3128568 ja Olli Peltola puh +358 50 312 8727

Pohjanmaan työllisyyskatsaus on luettavissa ELY-keskuksen Internet-sivulla: <http://www.ely-keskus.fi/fi/ELYkeskukset/pohjanmaanelv/Ajankohtaista/Julkaisut/Sivut/Tyomarkkinoidentvovomaitarpeenjaloudenkehitys.aspx>

Julkaistavissa tiistaina 24.1.2012 klo 9.00

**Pohjanmaan ELY-keskuksen alueella toiseksi paras työllisyystilanne Uudenmaan jälkeen
Maakunnittain Pohjanmaalla tilanne oli paras ja Keski-Pohjanmaalla kolmanneksi paras
Ryhmälomautusten määrä on lisääntynyt
Uusia työpaikkoja on runsaasti terveydenhoidossa, teknisessä työssä ja kaupan alalla**

Työttömien määrä joulukuun lopussa oli 8171 henkilöä, mikä on 1160 enemmän kuin marraskuussa, mutta 327 vähemmän kuin vuosi sitten. Uusia työttömyysjaksoja alkoi 2693, mikä on 231 vähemmän kuin vuosi sitten. Työttömyysjaksoja päättyi 1348, mikä on 521 vähemmän kuin vuosi sitten.

Kuukausittain seurataan erikseen ryhmälomautettuja. Seurannasta tarkempaa lisätietoa työ- ja elinkeinoministeriön sivulla: <http://www.tem.fi/index.phtml?s=3302>. Joulukuun lopussa ryhmälomautuksia oli 773, mikä on 547 enemmän kuin vuosi sitten. Ennakoituja ryhmälomautuksia on 558. Vuosi sitten ennakoituja ryhmälomautuksia oli 274.

Työttömien osuus työvoimasta oli 7,0 %. Se on toiseksi paras lukema koko maassa Uudenmaan (6,9) jälkeen. Seuraavaksi parhaat lukemat oli Etelä-Pohjanmaalla (8,6) ja Varsinais-Suomessa (9,7). Vaikeinta työttömyys oli Pohjois-Karjalassa (14,4). Koko maassa työttömien osuus työvoimasta oli 9,7.

Maakunnittain ilman Ahvenanmaata (3,0) Pohjanmaan (6,3) lukemat olivat parhaat koko maassa. Muita alle 9 % lukuja oli Uudellamaalla (7,1), Keski-Pohjanmaalla (8,7) ja Etelä-Pohjanmaalla (8,7). Maakunnittain ja seutukunnittain lukemat lasketaan kuntatauluista asuinpaikan mukaan eli ne poikkeavat ELY-keskuksen ja koko maan laskentatavasta, joissa työvoima lasketaan neljännesvuosittain.

Kuukauden lopussa oli kaikkiaan 16894 työnhakijaa, joista 4617 oli työssä olevia, 2685 oli työvoiman ulkopuolella, 1225 sai työttömyyseläkkeellä ja 196 teki lyhennettyä työviikkoa. Työnhakijoiden määrä on vähentynyt edellisestä vuodesta 1362 henkilöllä.

Naisia oli työttömänä 3494 henkilöä, mikä on 96 vähemmän kuin vuosi sitten. Naisten osuus työttömistä oli 43 %. Miehiä oli työttömänä 4677 henkilöä, mikä on 231 vähemmän kuin vuosi sitten. Alle 25-vuotiaita työttömistä oli 1133, mikä on 44 vähemmän kuin vuosi sitten. Yli 50-vuotiaita työttömistä oli 2991, mikä on 151 vähemmän kuin vuosi sitten. Pitkäaikaistyöttömiä (yli vuoden kestänyt yhdenjaksoinen työttömyys) oli 1541. Määrä on 50 enemmän kuin vuosi sitten.

Ulkomaalaisten työttömien määrä kasvoi 714 henkilöön. Se on 201 enemmän kuin marraskuussa ja 67 enemmän kuin vuosi sitten. Ulkomaalaisten työttömien osuus työvoimasta oli 22,2 %. Koko maassa vastaava osuus oli 27,4 %. Ulkomaalaista työvoimaa alueellamme on 3219, mikä on 276 enemmän kuin vuosi sitten.

Eri toimenpiteillä olevien määrä oli 4305 henkilöä, mikä on 120 enemmän kuin vuosi sitten. Työllistämistukitoimenpiteillä oli 1137 henkilöä, työvoimakoulutuksessa oli 1323 henkilöä, työmarkkinatuen harjoittelussa ja työelämävalmennuksessa oli 416 henkilöä ja vuorottelupaikkaan työllistettyjä oli 232 henkilöä, kuntouttavassa työtoiminnassa oli 441 henkilöä ja omaehtoisessa opiskelussa 756 henkilöä. Uusia sijoituksia tukitoimenpitein tehtiin 220 henkilölle ja työvoimakoulutuksen aloitti 43 henkilöä.

Vuoden aikana työttömyys (ilman lomautettuja) väheni muissa ammattiryhmissä paitsi rakentamisessa (+ 43 henkilöä), kaupallisessa työssä (+ 20), luokittelemattoman työn ammateissa (+10) ja hallinto- ja toimistotyössä (+7). Eniten se väheni teollisen työn ammateissa (-240 henkilöä).

Uusien avoimien työpaikkojen määrässä tapahtui selvää kasvua. Joulukuun aikana uusia työpaikkoja oli 1744, mikä on 371 (+ 27 %) enemmän kuin vuosi sitten. Kuukauden lopussa oli yhä avoimena 1735 työpaikkaa. Eniten työpaikkoja oli avoimena terveyden- ja sairaanhoidon (408), tekniikan alan (394) sekä myyntityön ja kauppaedustuksen (344) ammateissa. Kesätyöpaikoiksi tulkittavia työpaikkoja oli vielä alle 200.

Alle 5 %:n työttömyys oli seitsemässä kunnassa. Parhaat tilanteet olivat Pedersören (3,3), Uudenkaarlepyyn (3,5), Luodon (3,6), Mustasaaren (3,7) ja Vöyrin (3,7) kunnissa. Yli 10 %:n työttömyys oli Kaskisessa (16,8) ja Perhossa (11,1). Kokkolan työttömyysaste oli 9,1, Pietarsaaren 8,8 ja Vaasan 8,2.

SYSSELSÄTTNINGSOVERSIKT december 2011

Ytterligare information: Jorma Höykinpuro tfn +358 50 3128568 och Olli Peltola puh +358 50 312 8727

Österbottens sysselsättningsöversikt finns tillgänglig på ELY-centralens webbsidor: http://www.ely-keskus.fi/swe/Ely_centralerna/Osterbotten/Aktuellt/Publikationer/Sidor/Utvecklingenavarbetsmarknadenarbetskraftsbehovetoekonomi.aspx

Får publiceras tisdag 24.1.2012 kl. 9.00

Sysselsättningsläget inom området för ELY-centralen i Österbotten är det näst bästa i landet efter Nyland

Landskapsvis var situationen i Österbotten bäst och i Mellersta Österbotten tredje bäst

Antalet gruppermitteringar har ökat

Det finns många arbetsplatser inom hälsovård, tekniskt arbete och handel

Antalet arbetslösa var i slutet av december 8171, vilket är 1160 fler än i november men 327 färre än för ett år sedan. Det inleddes 2693 nya arbetslöshetsperioder, vilket är 231 färre än för ett år sedan. Totalt 1348 arbetslöshetsperioder avslutades, vilket är 521 färre än för ett år sedan.

Månadsvis följs gruppermitteringar skilt för sig. Noggrannare tilläggsuppgifter om uppföljningen finns på arbets- och näringsministeriets webbsida: <http://www.tem.fi/index.phtml?s=3302>. I slutet av december fanns 773 personer som permitterats genom gruppanmälan, vilket är 547 fler än för ett år sedan. De väntade gruppermitteringarna var 558. För ett år sedan var antalet väntade gruppermitteringar 274.

Andelen arbetslösa av arbetskraften var 7,0 %. Det är den näst lägsta siffran i hela landet efter Nyland (6,9 %). De följande lägsta siffrorna hade Södra Österbotten (8,6 %) och Egentliga Finland (9,7 %). Den högsta arbetslösheten fanns i Norra Karelen (14,4 %). I hela landet var andelen arbetslösa av hela arbetskraften 9,7 %.

Om inte Åland (3,0 %) medräknas var de bästa landskapsvisa arbetslöshetsgraderna i Österbotten (6,3 %). Övriga landskap som hade en arbetslöshetsgrad under 9 % var Nyland (7,1 %), Mellersta Österbotten (8,7 %) och Södra Österbotten (8,7 %). Siffrorna för landskap och ekonomiska regioner räknas enligt bostadsort i kommuntavlor, dvs. de avviker en aning från ELY-centralens och hela landets räkningsgrunder där arbetskraften räknas kvartalsvis.

I slutet av månaden fanns det totalt 16894 arbetssökande, av vilka 4617 var i arbete, 2685 utanför arbetskraften, 1225 på arbetslöshetspension och 196 gjorde förkortad arbetsvecka. Antalet arbetssökande har minskat med 1362 personer jämfört med föregående år.

Antalet arbetslösa kvinnor var 3494 personer, vilket är 96 färre än för ett år sedan. Andelen kvinnor av de arbetslösa var 43 %. Antalet arbetslösa män var 4677 personer, vilket är 231 färre än för ett år sedan. Antalet arbetslösa under 25 år var 1133, vilket är 44 färre än för ett år sedan. Av alla arbetslösa var 2991 över 50 år, vilket är 151 färre än för ett år sedan. Antalet långtidsarbetslösa (över ett års kontinuerlig arbetslöshet) var 1541, vilket är 50 fler än för ett år sedan.

Antalet arbetslösa utlänningar ökade till 714 personer, vilket är 201 fler än i november och 67 fler är för ett år sedan. Andelen utländska arbetslösa av motsvarande arbetskraft var 22,2 %. Motsvarande andel i hela landet var 27,4 %. Den utländska arbetskraften på vårt område består av 3219 personer, vilket har ökat med 276 personer från föregående år.

Antalet personer som sysselsattes genom olika åtgärder var 4305, vilket är 120 fler än för ett år sedan. Totalt 1137 personer omfattades av stödåtgärder för sysselsättning, 1323 deltog i arbetskraftsutbildning, 416 personer deltog i arbetslivsträning och praktik med arbetsmarknadsstöd och 232 var sysselsatta via alterneringsplatser, 441 personer deltog i arbetsverksamhet i rehabiliteringssyfte och 756 personer deltog i

frivilliga studier. Det gjordes 220 nya placeringar genom stödåtgärder och 43 personer inledde arbetskraftsutbildning.

Under året minskade arbetslösheten (utan permitterade) inom alla yrkesgrupper förutom inom byggande (+ 43 personer), kommersiellt arbete (+ 20), oklassificerat arbete (+ 10) och administrativt och kontorsarbete (+ 7). Den minskade mest inom industriellt arbete (-240 personer).

Antalet nya lediga arbetsplatser ökade klart. Under december månad var antalet nya arbetsplatser 1744, vilket är 371 (+ 27 %) fler än för ett år sedan. I slutet av månaden fanns det ännu 1735 lediga arbetsplatser. Mest lediga arbetsplatser fanns inom hälso- och sjukvård (408), tekniskt arbete (394) samt försäljningsarbete och handelsrepresentation (344). Arbetsplatser som räknas som sommarjobbplatser var mindre än 200.

Sju kommuner visade en arbetslöshetsgrad under 5 %. Situationen var bäst i Pedersöre (3,3 %), Nykarleby (3,5 %), Larsmo (3,6 %), Korsholm (3,7 %) och Vörå (3,7 %) kommuner. En arbetslöshetsgrad över 10 % hade Kaskö (16,8 %) och Perho (11,1 %). Arbetslöshetsgraden i Karleby var 9,1 %, i Jakobstad 8,8 % och i Vasa 8,2 %.

TIETOJA TYÖNVÄLITYSTILASTOISTA KUNNITTAIN: POHJANMAA JOULUKUU 2011
UPPGIFTER OM ARBETSFÖRMEDLINGSSTATISTIKEN KOMMUNVIS: ÖSTERBOTTEN DECEMBER 2011

Kunta ja seutukunta - Kommun och region	Työvoima Arbetskraft	Työttömät Arbetslösa		Taste	muutos %	Työttömät naiset- arbetslösa kvinnor		Alle 25-v. työttömät - arbetslösa under 25 år		Yli 50-v. työttömät - arbetslösa över 50 år		Yli vuoden työttömät - över 1 års arbetslöshet		Palkkaper. tp. placerade med åtgärder	Avoimet työpaikat Lediga arbetsplatser	
		2011	2010	2011	2010-2011	%	%	%	%	%	%	%	%	%		
Korsnäs	1062	54	59	5,1	-8,5	28	51,9	5	9,3	25	46,3	7	13,0	11	1,0	3
Maalahti	2636	148	149	5,6	-0,7	51	34,5	12	8,1	64	43,2	29	19,6	25	0,9	4
Mustasaari	9257	338	370	3,7	-8,6	135	39,9	40	11,8	135	39,9	75	22,2	65	0,7	7
Vaasa	29215	2404	2379	8,2	1,1	964	40,1	364	15,1	730	30,4	464	19,3	425	1,5	1140
Vöyri	3108	114	107	3,7	6,5	39	34,2	9	7,9	54	47,4	23	20,2	10	0,3	10
Vaasan sk	45278	3058	3064	6,8	-0,2	1217	39,8	430	14,1	1008	33,0	598	19,6	536	1,2	1164
Isokyrö	2171	129	136	5,9	-5,1	52	40,3	13	10,1	48	37,2	18	14,0	18	0,8	2
Laihia	3785	241	253	6,4	-4,7	98	40,7	32	13,3	108	44,8	39	16,2	31	0,8	7
Vähäkyrö	2211	140	146	6,3	-4,1	51	36,4	16	11,4	56	40,0	21	15,0	20	0,9	2
Kyrönmaan sk	8167	510	535	6,2	-4,7	201	39,4	61	12,0	212	41,6	78	15,3	69	0,8	11
Halsua	553	58	54	10,5	7,4	15	25,9			26	44,8	13	22,4	18	3,3	2
Kaustinen	2081	132	117	6,3	12,8	66	50,0	20	15,2	34	25,8	13	9,8	22	1,1	8
Lestijärvi	346	27	22	7,8	22,7	14	51,9			7	25,9			7	2,0	3
Perho	1167	129	110	11,1	17,3	47	36,4	18	14,0	53	41,1	25	19,4	4	0,3	9
Toholampi	1521	109	84	7,2	29,8	44	40,4	16	14,7	39	35,8	13	11,9	14	0,9	3
Veteli	1546	112	118	7,2	-5,1	45	40,2	13	11,6	59	52,7	25	22,3	23	1,5	13
Kaustisen sk	7214	567	505	7,9	12,3	231	40,7	76	13,4	218	38,4			88	1,2	38
Kannus	2618	218	216	8,3	0,9	105	48,2	35	16,1	81	37,2	39	17,9	43	1,6	11
Kokkola	21374	1943	1986	9,1	-2,2	890	45,8	330	17,0	629	32,4	307	15,8	442	2,1	157
Kokkolan sk	23992	2161	2202	9,0	-1,9	995	46,0	365	16,9	710	32,9	346	16,0	485	2,0	168
Kaskinen	661	111	105	16,8	5,7	51	45,9	5	4,5	75	67,6	31	27,9	14	2,1	11
Kristinankaupunki	3198	213	262	6,7	-18,7	88	41,3	30	14,1	105	49,3	41	19,2	43	1,3	6
Närpiö	4545	183	233	4,0	-21,5	93	50,8	22	12,0	83	45,4	21	11,5	25	0,6	5
Suupohjan rs sk	8404	507	600	6,0	-15,5	232	45,8	57	11,2	263	51,9	93	18,3	82	1,0	22
Kruunupyö	3144	141	176	4,5	-19,9	66	46,8	17	12,1	56	39,7	21	14,9	28	0,9	7
Luoto	2037	74	101	3,6	-26,7	42	56,8			33	44,6	20	27,0	24	1,2	7
Pietarsaari	8899	783	884	8,8	-11,4	337	43,0	93	11,9	315	40,2	215	27,5	142	1,6	71
Pedersöre	4980	163	182	3,3	-10,4	84	51,5	11	6,7	75	46,0	35	21,5	46	0,9	22
Uusikaarlepyy	3545	125	160	3,5	-21,9	64	51,2	15	12,0	54	43,2	25	20,0	28	0,8	11
Pietarsaaren sk	22605	1286	1503	5,7	-14,4	593	46,1			533	41,4	316	24,6	268	1,2	118
MAAKUNTA- LANDSKAPET																
Pohjanmaa- Österbotten	84454	5361	5702	6,3	-6,0	2243	41,8	686	12,8	2016	37,6	1085	20,2	955	1,1	1315
Keski-Pohjanmaa	31206	2728	2707	8,7	0,8	1226	44,9	441	16,2	928	34,0	439	16,1	573	1,8	206
ELY -KESKUS- ELY-CENTRALEN																
Pohjanmaa- Österbotten	117000	8171	8498	7,0	-3,8	3494	42,8	1133	13,9	2991	36,6	1541	18,9	1546	1,3	1735
Etelä-Pohjanmaa- Sydösterbotten	89000	7658	8116	8,6	-5,6	3301	43,1	1109	14,5	2969	38,8	1158	15,1	1243	1,4	1166
koko maa - hela landet	2621000	255467	269499	9,7	-5,2	108936	42,6	31557	12,4	98126	38,4	57033	22,3	44145	1,7	26502

Kuntien lukujen summa ei ole yhtä suuri kuin TE-toimiston, jossa mukana on lomautetut ja työtön voi olla toimiston alueen ulkopuolella.

Summan av kommunernas siffror är inte lika stor som TE-byråernas, eftersom även permitterade ingår och arbetslösa kan vara utanför byråns område.

Pohjanmaan alueella TE-toimistot ovat seutukunnittain poikkeuksena Korsnäs, joka kuuluu Suupohjan rannikkoseudun TE-toimistoon.

I Österbotten är TE-byråerna presenterade enligt ekonomiska regioner, förutom Korsnäs, som hör till Sydösterbottens TE-byrå.

Alle 5 henkilöön tiedot on peitetty- Uppgifter för personer som är färre än fem till antalet är inte synliga (Tilastolaki, Henkilötietolaki)

KAIKKI TYÖTTÖMÄT AMMATTIRYHMITÄIN JOULUKUU 2011						
ALLA ARBETSLÖSA ARBETSSÖKANDE DECEMBER 2011						
POHJANMAAN ELY-KESKUS - ÖSTERBOTTENS ELY-CENTRAL						
AMMATTIRYHMÄ-YRKESGRUPP	12/2011	11/2011	12/2010	MUUTOS-% ÄNDR. % 2010/-11	Osuus %	Osuus %
					av alla	av alla
Tieteellinen, tekninen ja taiteellinen työ - Vetenskapligt, tekniskt och konstnärligt arbete	715	610	764	-6	8,8	
Terveystenhoito ja sosiaaliala - Hälsovård och socialt arbete	645	545	678	-5	7,9	
Hallinto- ja toimistotyö, IT-alan työ Administrativt och kontorsarbete, IT-branschen	849	762	842	1	10,4	
Kaupallinen työ - Kommersiellt arbete	609	543	589	3	7,5	
Maa- ja metsätaloustyö, kalastus - Jord- och skogsbruksarbete, fiskeriarbete	355	294	391	-9	4,3	
Kuljetus ja liikenne - Transport och kommunikation	331	293	342	-3	4,1	
Rakennustyö, kaivos- ja louhintatyö - Byggnadsarbete, gruvdrift och stenbrytning	681	529	638	7	8,3	
Teollisuus: vaate- ja tekstiili-, kone-, puu- ja sähkö - Industri: beklädnans-, maskin-, trä- och elarb.	1570	1363	1749	-10	19,2	
Muu teollisuus ja varastoala - Övrigt industri och lagerarbete	622	576	683	-9	7,6	
Palvelutyö - Servicearbete	788	687	826	-5	9,6	
Muulla luokittelematon työ - Arbete ej hänförligt till annat yrkesområde	1006	809	996	1	12,3	
Yhteensä - Totalt	8171	7011	8498	-4	100,0	
TYÖTTÖMÄT TYÖNHAKIJAT 2011- TYÖVOIMA- JA ELINKEINOKESKUKSET						
ARBETSLÖSA 2011- NÄRINGS-CENTRALER						
ELY-KESKUS- ELY-CENTRAL	12/2011	11/2011	12/2010	MUUTOS-% ÄNDR. % 2010/-11	Osuus %	Osuus %
					av alla	av alla
Koko maa - Hela landet	255467	229976	269499	-5,2	9,7	100,0
Uusimaa - Nyland	56567	52274	59266	-4,6	6,9	22,1
Varsinais-Suomi - Egentliga Finland	21860	20040	23552	-7,2	9,7	8,6
Satakunta	11597	10363	12370	-6,2	11,0	4,5
Häme - Tavastland	19286	17331	21300	-9,5	10,7	7,5
Pirkanmaa - Birkaland	25782	23117	28197	-8,6	10,9	10,1
Kaakkois-Suomi	18853	16964	19352	-2,6	13,3	7,4
Etelä-Savo - Södra Savolax	7986	7029	8378	-4,7	12,1	3,1
Pohjois-Savo - Norra Savolax	12764	11377	13870	-8,0	11,0	5,0
Pohjois-Karjala - Norra Karelen	10907	9565	10841	0,6	14,4	4,3
Keski-Suomi - Mellersta Finland	16777	14853	16880	-0,6	12,9	6,6
Etelä-Pohjanmaa - Södra Österbotten	7658	6476	8116	-5,6	8,6	3,0
Pohjanmaa - Österbotten	8171	7011	8498	-3,8	7,0	3,2
Pohjois-Pohjanmaa - Norra Österbotten	20882	18672	21489	-2,8	11,6	8,2
Kainuu - Kajanaland	4946	4296	5365	-7,8	13,4	1,9
Lappi - Lappland	10916	10126	11473	-4,9	13,6	4,3
Ahvenanmaa - Åland	422	403	446	-5,4	2,8	0,2

KAIKKI UUDET AVOIMET TYÖPAIKAT AMMATTIRYHMITÄIN JOULUKUU 2011
ALLA NYA LEDIGA ARBETSPLATSER I DECEMBER 2011
POHJANMAAN ELY-KESKUS - ÖSTERBOTTENS ELY-CENTRAL

AMMATTIRYHMÄ-YRKESGRUPP	12/2011	11/2011	12/2010	MUUTOS-% ÄNDR. % 2010/-11	Osuus % av alla
Tieteellinen, tekninen ja taiteellinen työ - Vetenskapligt, tekniskt och konstnärligt arbete	454	154	427	6	26,0
Terveystenhoito ja sosiaaliala - Hälsovård och socialt arbete	490	225	123	298	28,1
Hallinto- ja toimistotyö, IT-alan työ Administrativt och kontorsarbete, IT-branschen	83	178	71	17	4,8
Kaupallinen työ - Kommersiellt arbete	283	217	276	3	16,2
Maa- ja metsätaloustyö, kalastus - Jord- och skogsbruksarbete, fiskeriarbete	48	43	60	-20	2,8
Kuljetus ja liikenne - Transport och kommunikation	20	31	15	33	1,1
Rakennustyö, kaivos- ja louhintatyö - Byggnadsarbete, gruvdrift och stenbrytning	40	36	26	54	2,3
Teollisuus: vaate- ja kone-, puu ja sähkö - Industri: beklädnans-, maskin, trä och elarb.	106	128	104	2	6,1
Muu teollisuus ja varastoala - Övrigt industri och lagerarbete	48	29	161	-70	2,8
Palvelutyö - Servicearbete	172	115	110	56	9,9
Muulla luokittelematon työ - Arbete ej hänförligt till annat yrkesområde	0	0	0	#JAKO/0!	0,0
Yhteensä - Totalt	1744	1156	1373	27	100,0

KAIKKI UUDER TYÖPAIKAT 2011- ELY-KESKUKSET
ALLA NYA LEDIGA ARBETSPLATSER 2011- NÄRINGSCENTRALER

ELY-KESKUS- ELY-CENTRAL	12/2011	11/2011	12/2010	MUUTOS-% ÄNDR. % 2010/-11	Osuus % av alla
Koko maa - Hela landet	33931	36564	32565	4,2	100,0
Uusimaa - Nyland	16240	17576	14955	8,6	47,9
Varsinais-Suomi - Egentliga Finland	2441	2585	2017	21,0	7,2
Satakunta	993	1078	905	9,7	2,9
Häme - Tavastland	1671	1957	1775	-5,9	4,9
Pirkanmaa - Birkaland	2502	2864	2438	2,6	7,4
Kaakkois-Suomi	1043	1151	798	30,7	3,1
Etelä-Savo - Södra Savolax	404	541	487	-17,0	1,2
Pohjois-Savo - Norra Savolax	1237	1247	1095	13,0	3,6
Pohjois-Karjala - Norra Karelen	598	696	654	-8,6	1,8
Keski-Suomi - Mellersta Finland	988	1051	1023	-3,4	2,9
Etelä-Pohjanmaa - Södra Österbotten	839	585	1165	-28,0	2,5
Pohjanmaa - Österbotten	1744	1156	1373	27,0	5,1
Pohjois-Pohjanmaa - Norra Österbotten	1847	2073	1915	-3,6	5,4
Kainuu - Kajanaland	301	280	306	-1,6	0,9
Lappi - Lappland	909	1456	1435	-36,7	2,7
Ahvenanmaa - Åland	124	170	117	6,0	0,4
Ulkomaat - UTMOLANDS	50	98	107	-53,3	0,1