

SYSSELSÄTTNINGSOVERSIKT

Närmare upplysningar
Tfn 010 60 48051 och 010 60 48050
www.mol.fi/sysselsattningsoversikt

Preliminära uppgifter: SEPTEMBER 2007
Får publiceras 23.10.2007 kl. 9.00

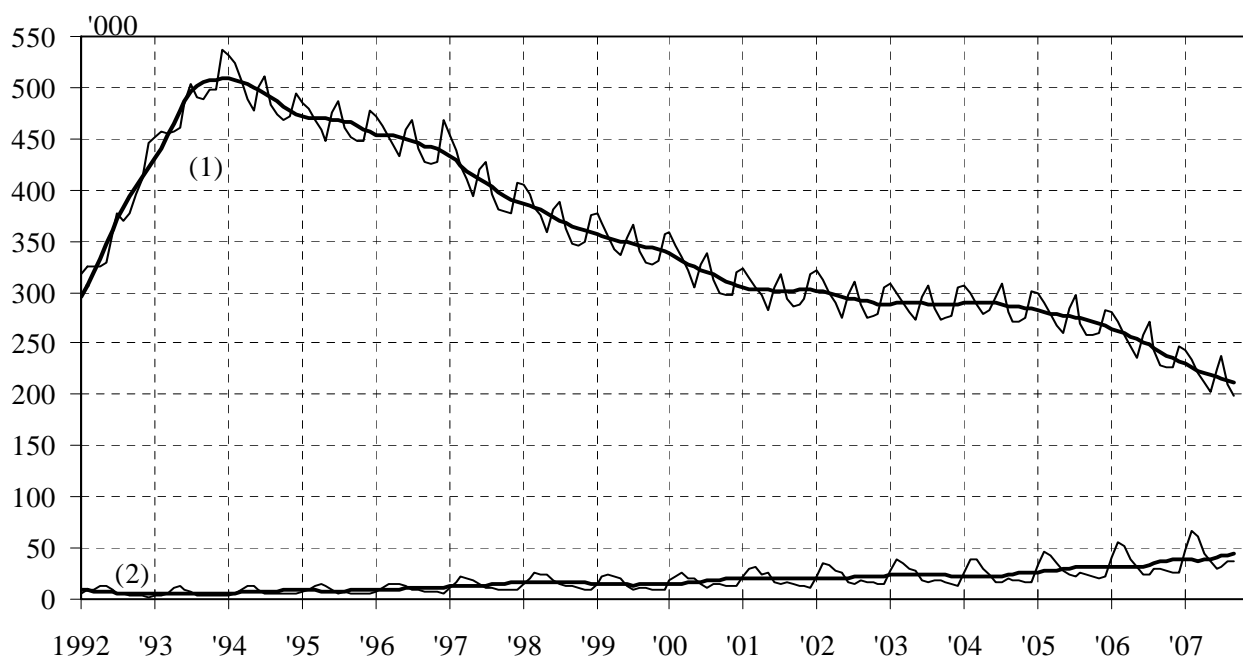


Diagram 1. Arbetslösa arbetssökande (1) och lediga arbetsplatser (2) i arbetsförmedlingen per månad och säsongutjämnade

- Trender:**
- Antalet arbetslösa arbetssökande var 30 000 mindre än för ett år sedan
 - Arbetskraftsbyråerna hade under september inalles 77 000 lediga platser
 - Antalet personer placerade genom arbetskraftspolitiska åtgärder var 2 700 mindre än för ett år sedan

Arbetsökande

Arbetskraftsbyråerna hade i slutet av september 198 500 arbetslösa arbetssökande, dvs. 29 600 färre än ett år tidigare. Jämfört med augusti minskade antalet arbetslösa arbetssökande med 11 900. Arbetslösheten bland kvinnor minskade med 7 800 från augusti och arbetslösheten bland män med 4 100. Arbetslösheten minskade från förra året inom samtliga arbetskrafts- och näringscentralers områden och i alla yrkesgrupper. Antalet personer som placerats genom arbetsförvaltningens utbildnings- och stödåtgärder minskade med 2 700 från september i fjol.

Bland de arbetslösa fanns i september 4 000 permitterade, dvs. 100 färre än i augusti. Från september i fjol minskade antalet permitterade med 600. Antalet arbetssökande på kortvecka uppgick till 1 000, vilket är 300 personer färre än ett år tidigare.

I slutet av september hade arbetsförmedlingen inalles 416 200 arbetssökande, vilket är 36 300 färre än året innan. Antalet yrkesverksamma arbetssökande uppgick till 111 500, av vilka 69 800 var på den allmänna arbetsmarknaden och 41 800 placerade genom arbetsförvaltningens stödåtgärder. Antalet arbetssökande som inte hör till arbetskraften uppgick till 58 600. Arbetslöshetspension betalades till 46 600 personer, vilket är 1 800 fler än för ett år sedan.

Lediga arbetsplatser

Till arbetsförmedlingen anmäldes under september månad 42 900 nya lediga arbetsplatser, vilket är 6 700 fler än i september i fjol. Allt som allt hade Arbetskraftsbyråerna 77 000 lediga platser i september. Av arbetsplatserna besattes under månaden 40 400, 18 000 av dessa med sökande från Arbetskraftsbyrån.

Antalet kvarstående lediga platser vid Arbetskraftsbyråerna var i slutet av september 36 400, dvs. 7 500 fler än ett år tidigare. Antalet lediga platser hade ökat inom samtliga yrkesgrupper, mest inom transport och kommunikation, tillverkning och kommersiellt arbete.

Arbetslöshetens struktur

Antalet arbetslösa arbetssökande minskade från förra året inom samtliga Arbetskrafts- och näringscentralers områden. Mest minskade arbetslösheten från förra året i Österbotten (-18 %), i Nyland (-17 %) och i Kajanaland (-16 %).

Yrkesgruppsvis betraktat minskade arbetslösheten jämfört med september i fjol mest inom tillverkning (-7 600), administrativt arbete och kontorsarbete (-4 300) och servicearbete (-3 600).

Av de arbetslösa arbetssökandena var 99 400 (50 %) män och 99 100 (50 %) kvinnor. Från augusti minskade männens arbetslöshet med 4 100 och kvinnornas arbetslöshet med 7 800. Jämfört med september i fjol har männens arbetslöshet gått ner med 15 400 (-13 %) och kvinnornas arbetslöshet med 14 200 (-12 %).

I slutet av september fanns det 19 800 arbetslösa arbetssökande under 25 år, vilket är 3 900 färre än i september i fjol. Ungdomsarbetslösheten minskade från augusti med 2 900. Antalet arbetslösa under 20 år uppgick till 5 000. Antalet arbetslösa över 50 år var 81 900, dvs. 8 800 färre än året innan. Antalet arbetslösa som fyllt 55 år uppgick till 59 000, vilket innebär en minskning med 5 500 från i fjol.

I slutet av september fanns det 49 300 långtidsarbetslösa, dvs. personer som varit arbetslösa utan avbrott i minst ett år. Detta är 12 400 färre än året innan. Av de långtidsarbetslösa hade 23 800, dvs. 4 300 färre än i fjol, varit kontinuerligt utan arbete i över två år.

Åtgärder

I slutet av september omfattade Arbetsförvaltningens utbildnings- och stödåtgärder 86 200 personer, vilket är 2 700 färre än för ett år sedan. Jämfört med augusti ökade antalet åtgärder med 5 500. Sammanlagt sysselsatte dessa åtgärder 3,3 % av Arbetskraften.

Antalet personer placerade genom Arbetsförvaltningens stödåtgärder för sysselsättning uppgick i slutet av september till 37 700, vilket är 1 900 färre än i september i fjol. Av de personer som var placerade genom stödåtgärder var 5 % hos staten, 25 % hos kommunerna och 70 % inom den privata sektorn. Jämfört med förra september hade sysselsättningen minskat med 20 % för staten och 13 % för kommunerna, medan den stannat på samma nivå inom den privata sektorn.

I arbetspraktik med Arbetsmarknadsstöd och i arbetslivsträning deltog i september 10 600 personer, vilket är 1 500 färre än ett år tidigare. Antalet personer placerade i alterneringsplatser var i slutet av september 7 200, vilket är 700 fler än året innan.

I Arbetskraftsutbildning deltog i slutet av september 30 600 personer, vilket är samma antal som för ett år sedan. Under september månad inledde 10 200 nya personer Arbetskraftsutbildning.

Av arbetssökandena var cirka 96 000 berättigade till Arbetsmarknadsstöd. Av dessa var 78 900 arbetslösa, 10 600 deltog i arbetspraktik och 8 500 i Arbetskraftsutbildning. Av dem som var berättigade till Arbetsmarknadsstöd var 53 % sådana som inte uppfyllt arbetsvillkoret för erhållande av utkomstskydd för arbetslösa, och 47 % (44 800) sådana för vilka maximitiden för erhållande av utkomstskydd för arbetslösa (500 dagar) hade gått ut. Ytterligare 10 400 personer var berättigade till integrationsstöd, som motsvarar Arbetsmarknadsstödet för invandrare.

TABELL 1. SYSSELSÄTTNINGSLÄGET I SLUTET AV SEPTEMBER (I) SAMT ARBETSKRAFTS-
BYRÅERNAS VERKSAMHET UNDER SEPTEMBER (II)

I LÄGET I SLUTET AV MÅNADEN	SEPTEMB. 07	SEPTEMB. 06	FÖRÄNDRING	
			PERS.	%
A. ARBETSSÖKANDE				
1. Arbetslösa arbetssökande	198470	228040	-29570	-13,0
- permitterade	3994	4581	-587	-12,8
2. Förkortad arbetsvecka	960	1273	-313	-24,6
3. I arbete	111548	119471	-7923	-6,6
- på den öppna arbetsmarknaden	69798	74478	-4680	-6,3
- placerade genom åtgärder	41750	44993	-3243	-7,2
4. Ej i arbetskraften	58560	58873	-313	-0,5
5. Mottagare av arbetslöshetspension	46614	44782	1832	4,1
1-5 Samtliga arbetssökande	416152	452439	-36287	-8,0
B. EFTERFRÅGAN PÅ ARBETSKRAFT				
1. Lediga arbetsplatser	36434	28897	7537	26,1
- obesatta i över en månad	9191	7135	2056	28,8
- obesatta i över 2 månader	3791	2804	987	35,2
C. PLACERING GENOM ÅTGÄRDER				
1. Inom staten	1852	2319	-467	-20,1
2. Inom kommunerna	9362	10786	-1424	-13,2
3. Inom den privata sektorn	26533	26495	38	0,1
1-3 Sysselsättningsstöd åtgärder sammanlagt	37747	39600	-1853	-4,7
4. I arbetskraftsutbildning	30576	30571	5	0,0
5. Arb.praktik med amstöd/arbetslivsträning	10611	12139	-1528	-12,6
6. Alterneringsanställda	7221	6504	717	11,0
1-6 Åtgärder sammanlagt	86155	88814	-2659	-3,0
D. ARBETSLÖSHETENS STRUKTUR				
1. Arbetslösa kvinnor	99053	113254	-14201	-12,5
2. Arbetslösa under 25 år	19833	23715	-3882	-16,4
3. Långtidsarbetslösa	49264	61692	-12428	-20,1
E. UTKOMSTSKYDD				
1. Kassamedlemmar	87275	100378	-13103	-13,1
II VERKSAMHETEN UNDER MÅNADEN				
1. Arbetslösa arbetssökande*	240680	271793	-31113	-11,4
2. Övriga arbetssökande	206276	212373	-6097	-2,9
1-2 Arbetssökande sammanlagt	446956	484166	-37210	-7,7
3. Samtliga arbetsplatser under månaden	77035	63843	13192	20,7
- månadens nya arbetsplatser	42864	36129	6735	18,6
- besatta arbetsplatser	40435	36149	4286	11,9
- via arbetskraftsbyrån	18042	13270	4772	36,0
4. Inledda arbetslöshetsperioder	62403	64972	-2569	-4,0
5. Upphörda arbetslöshetsperioder	74032	70769	3263	4,6
6. Nya placeringar genom åtgärder	10421	11901	-1480	-12,4
7. Inledd arbetskraftsutbildning	10161	11140	-979	-8,8

* Inkluderar ej permitterade

Tabell 2. Arbetslösa arbetssökande (permitterade medräknade) och lediga platser i arbetsförmedlingen efter T&E-central, september 2007

Arbetskrafts- och närings- central	Sept. 2007	Augusti 2007	Sept. 2006	Förändring		Av de arbets- lösa per- mitt.	Andelen arb.lösa i arbets- kraft.*	Sept. 2007	Augusti 2007	Sept. 2006	Förändring		
				Sept. 2007	2007 2006						Sept. 2007	2007 2006	
Arbetslösa arbetssökande				%		%		Lediga arbetsplatser **				%	
Nyland	42692	46251	51281	-8589	-17	582	5,2	14961	16034	12204	2757	23	
Egent. Finland	14312	15529	16691	-2379	-14	339	5,9	3346	3582	2714	632	23	
Satakunta	9891	10243	11529	-1638	-14	265	9,1	1186	1345	1553	-367	-24	
Tavastland	15132	15946	17541	-2409	-14	297	8,5	2341	2168	1330	1011	76	
Birkaland	18951	19908	21360	-2409	-11	376	8,1	3633	3472	2507	1126	45	
Sydöstra Finland	14482	15058	16451	-1969	-12	250	9,5	1553	1322	1048	505	48	
Södra Savolax	6508	6745	7571	-1063	-14	159	8,8	529	590	469	60	13	
Norra Savolax	10653	11227	11707	-1054	-9	189	8,8	1703	1228	967	736	76	
Norra Karelen	9733	10191	10292	-559	-5	189	12,3	554	756	626	-72	-12	
Mell. Finland	13502	14090	14528	-1026	-7	251	10,5	1159	1191	791	368	47	
Södra Österb.	5612	5904	6458	-846	-13	172	6,0	626	765	606	20	3	
Österbotten	6303	6839	7728	-1425	-18	144	5,1	1180	1224	956	224	23	
Norra Österb.	15783	16745	17586	-1803	-10	474	8,7	1362	1479	1337	25	2	
Kajanaland	4774	5051	5679	-905	-16	84	11,9	494	411	290	204	70	
Lappland	10142	10652	11638	-1496	-13	223	11,9	1491	1456	981	510	52	
Hela landet	198470	210379	228040	-29570	-13	3994	7,4	36434	37379	28897	7537	26	

Tabell 3. Arbetslösa arbetssökande (exkl. permitterade) och lediga platser i arbetsförmedlingen enligt yrkesområde, september 2007

Yrkesområde	Sept. 2007	Augusti 2007	Sept. 2006	Förändring		Sept. 2007	Augusti 2007	Sept. 2006	Förändring		
				Sept. 2007	2007 2006				Sept. 2007	2007 2006	
Arbetslösa arbetssökande				%		Lediga arbetsplatser				%	
Vetenskapligt, tekniskt, mm arbete	21605	24497	24066	-2461	-10	2707	2903	2642	65	2	
Hälsovård och socialt arbete	17601	18247	19933	-2332	-12	4187	4887	3792	395	10	
Administrativt och kontorsarbete	25442	26871	29747	-4305	-14	2796	2622	2382	414	17	
Kommersiellt arbete	15952	16594	18260	-2308	-13	6542	6384	5068	1474	29	
Jord- och skogsbruk	5693	5749	6755	-1062	-16	397	513	339	58	17	
därav: skogsarbete	1768	1816	2253	-485	-22	169	163	115	54	47	
Transport och kommunikation	6606	6794	7969	-1363	-17	3148	1903	1326	1822	137	
Byggnadsarbete och gruvdrift	12128	12410	14211	-2083	-15	2638	3145	2218	420	19	
därav: husbyggnadsarbete	10225	10484	11928	-1703	-14	2136	2596	1859	277	15	
Tillverkningsarbete	40288	42077	47923	-7635	-16	7234	7700	5619	1615	29	
Servicearbete	22359	23226	25968	-3609	-14	6785	7320	5510	1275	23	
Arbete ej hänförligt till annat yrkesområde	26802	29783	28627	-1825	-6	0	2	1	-1	-100	
Permitterade	3994	4131	4581	-587	-13						
Totalt	198470	210379	228040	-29570	-13	36434	37379	28897	7537	26	

Siffrorna avser de arbetslösa arbetssökande, vilkas ansökan var i kraft på räkningsdagen, samt de arbetsplatser som på räkningsdagen alltså var obesatta. Räkningsdagarna var 28.9.2007, 31.8.2007 ja 29.9.2006

*De arbetslösa arbetssökandes %-andel av arbetskraften, dvs. arbetskraften under motsvarande kvartal året innan enligt Statistikcentralens arbetskraftsundersökning. Den officiella arbetslöshetsgraden beräknas av Statistikcentralen.

**Omfattar lediga arbetsplatser utomlands.

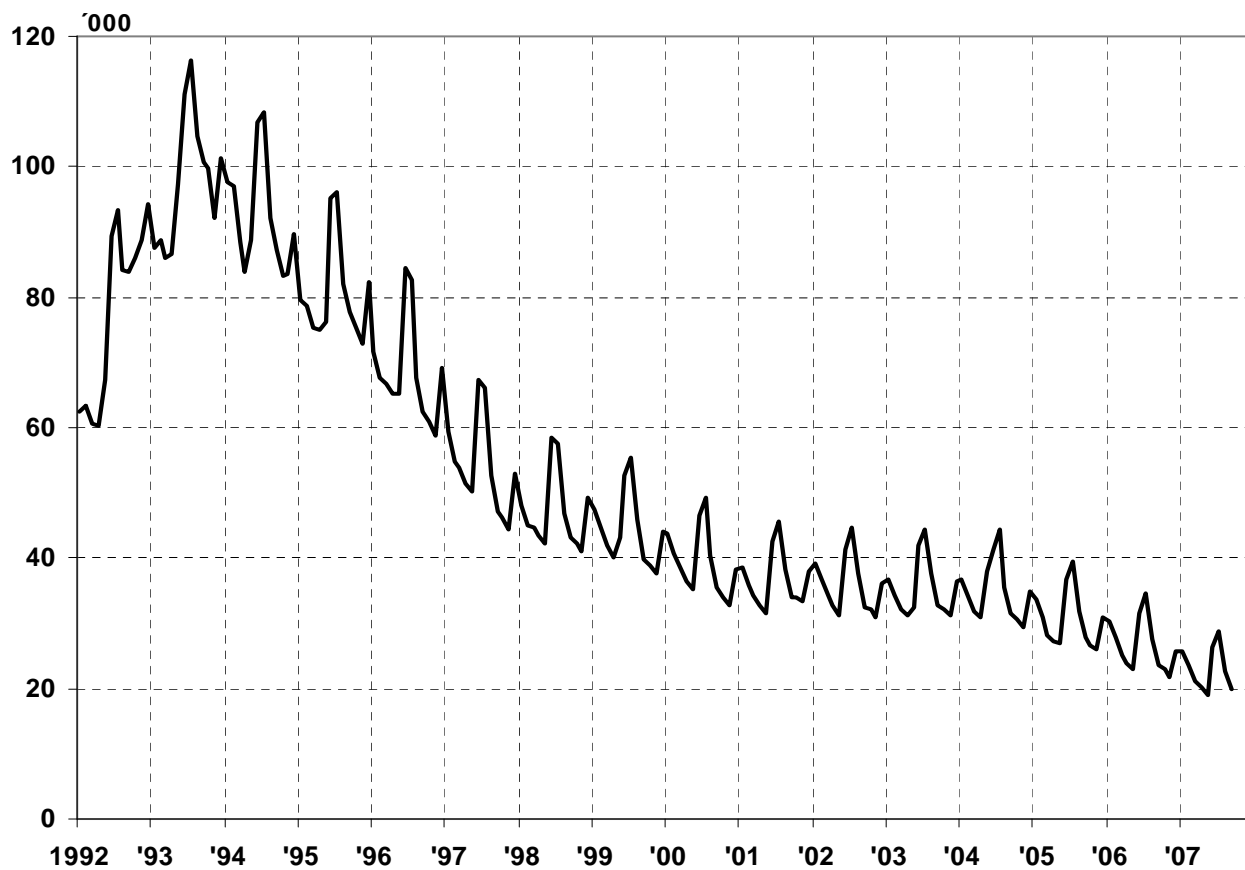


Diagram 2. Unga arbetslösa arbetssökande per månad åren 1992-2007

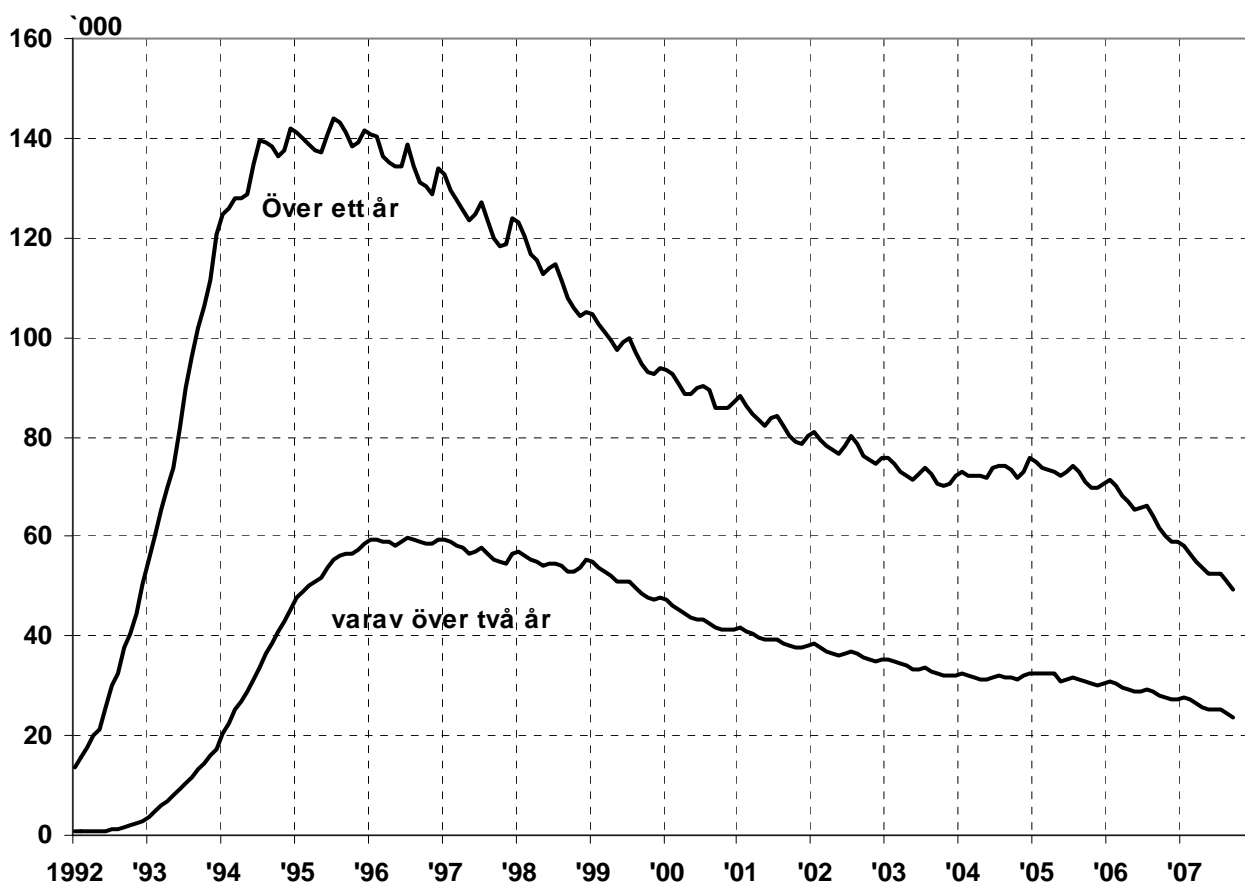


Diagram 3. Antalet personer med över ett och över två års kontinuerlig arbetslöshet per månad åren 1992-2007