

SYSSELSÄTTNINGSOVERSIKT

Närmare upplysningar
Tfn 010 60 48051 och 010 60 48050
www.mol.fi/sysselsattningsoversikt

Preliminära uppgifter: OKTOBER 2007
Får publiceras 20.11.2007 kl. 9.00

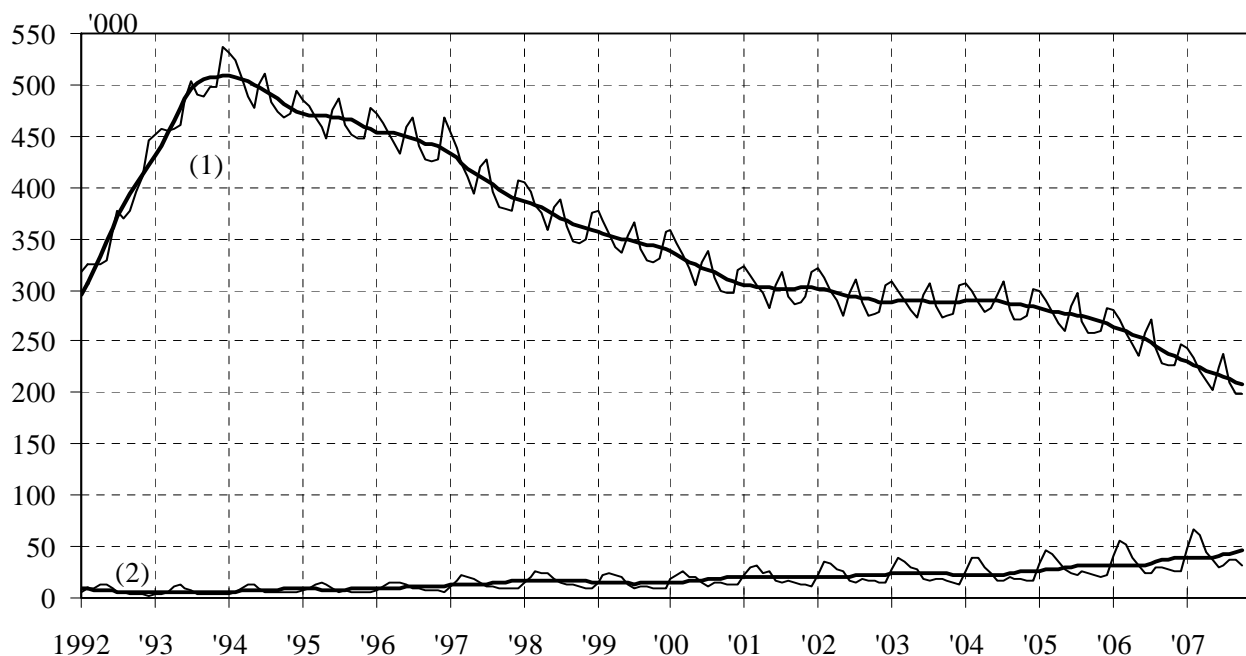


Diagram 1. Arbetslösa arbetssökande (1) och lediga arbetsplatser (2) i arbetsförmedlingen per månad och säsongutjämnade

- Trender:**
- Antalet arbetslösa arbetssökande var 28 000 mindre än för ett år sedan
 - Arbetskraftsbyråerna hade under oktober inalles 77 000 lediga platser
 - Antalet personer placerade genom arbetskraftspolitiska åtgärder var 4 000 mindre än för ett år sedan

Arbetssökande

Arbetskraftsbyråerna hade i slutet av oktober 198 300 arbetslösa arbetssökande, dvs. 28 500 färre än ett år tidigare. Jämfört med september minskade antalet arbetslösa arbetssökande med 100. Arbetslösheten minskade från förra året inom samtliga arbetskrafts- och näringscentralers områden och i alla yrkesgrupper. Antalet personer som placerats genom arbetsförvaltningens utbildnings- och stödåtgärder minskade med 4 000 från oktober i fjol.

Bland de arbetslösa fanns i oktober 4 900 permitterade, dvs. 1 000 fler än i september. Från oktober i fjol minskade antalet permitterade med 500. Antalet arbetssökande på kortvecka uppgick till 1 000, vilket är 300 personer färre än ett år tidigare.

I slutet av oktober hade arbetsförmedlingen inalles 417 400 arbetssökande, vilket är 36 500 färre än året innan. Antalet yrkesverksamma arbetssökande uppgick till 109 200, av vilka 67 400 var på den allmänna arbetsmarknaden och 41 800 placerade genom arbetsförvaltningens stödåtgärder. Antalet arbetssökande som inte hör till arbetskraften uppgick till 62 000. Arbetslöshetspension betalades till 46 900 personer, vilket är 2 300 fler än för ett år sedan.

Lediga arbetsplatser

Till arbetsförmedlingen anmäldes under oktober månad 43 700 nya lediga arbetsplatser, vilket är 8 500 fler än i oktober i fjol. Allt som allt hade Arbetskraftsbyråerna 77 500 lediga platser i oktober. Av arbetsplatserna besattes under månaden 44 700, 18 900 av dessa med sökande från Arbetskraftsbyrån.

Antalet kvarstående lediga platser vid Arbetskraftsbyråerna var i slutet av oktober 32 000, dvs. 4 900 fler än ett år tidigare. Antalet lediga platser hade ökat i nästan alla yrkesgrupper, mest inom transport och kommunikation, kommersiellt arbete och servicearbete. De lediga platserna minskade något i de högst utbildades yrkesgrupp och inom jordbruksarbete.

Arbetslöshetens struktur

Antalet arbetslösa arbetssökande minskade från förra året inom samtliga Arbetskrafts- och näringscentralers områden. Mest minskade arbetslösheten från förra året i Österbotten (-18 %), i Nyland (-17 %) och i Kajanalund (-16 %).

Yrkesgruppsvis betraktat minskade arbetslösheten jämfört med oktober i fjol mest inom tillverkning (-7 300), administrativt arbete och kontorsarbete (-4 000) och servicearbete (-3 200).

Av de arbetslösa arbetssökandena var 100 800 (51 %) män och 97 600 (49 %) kvinnor. Från september ökade männens arbetslöshet med 1 400, medan kvinnornas arbetslöshet minskade med 1 500. Jämfört med oktober i fjol har männens arbetslöshet gått ner med 15 200 (-13 %) och kvinnornas arbetslöshet med 13 300 (-12 %).

I slutet av oktober fanns det 19 200 arbetslösa arbetssökande under 25 år, vilket är 3 700 färre än i oktober i fjol. Ungdomsarbetslösheten minskade från september med 600. Antalet arbetslösa under 20 år uppgick till 4 600. Antalet arbetslösa över 50 år var 82 200, dvs. 8 800 färre än året innan. Antalet arbetslösa som fyllt 55 år uppgick till 59 200, vilket innebär en minskning med 5 400 från i fjol.

I slutet av oktober fanns det 48 200 långtidsarbetslösa, dvs. personer som varit arbetslösa utan avbrott i minst ett år. Detta är 12 000 färre än året innan. Av de långtidsarbetslösa hade 23 300, dvs. 4 300 färre än i fjol, varit kontinuerligt utan arbete i över två år.

Åtgärder

I slutet av oktober omfattade Arbetsförvaltningens utbildnings- och stödåtgärder 89 400 personer, vilket är 4 000 färre än för ett år sedan. Jämfört med september ökade antalet åtgärder med 3 300. Sammanlagt sysselsatte dessa åtgärder 3,4 % av Arbetskraften.

Antalet personer placerade genom Arbetsförvaltningens stödåtgärder för sysselsättning uppgick i slutet av oktober till 36 400, vilket är 3 400 färre än i oktober i fjol. Av de personer som var placerade genom stödåtgärder var 4 % hos staten, 25 % hos kommunerna och 71 % inom den privata sektorn. Jämfört med förra oktober hade sysselsättningen minskat med 30 % för staten, 17 % för kommunerna, och 3 % inom den privata sektorn.

I arbetspraktik med Arbetsmarknadsstöd och i arbetslivsträning deltog i oktober 12 000 personer, vilket är 1 200 färre än ett år tidigare. Antalet personer placerade i alterneringsplatser var i slutet av oktober 6 900, vilket är 700 fler än året innan.

I Arbetskraftsutbildning deltog i slutet av oktober 34 200 personer, vilket är samma antal som för ett år sedan. Under oktober månad inledde 9 600 nya personer Arbetskraftsutbildning.

Av arbetssökandena var cirka 97 000 berättigade till Arbetsmarknadsstöd. Av dessa var 77 100 arbetslösa, 12 000 deltog i arbetspraktik och 9 700 i Arbetskraftsutbildning. Av dem som var berättigade till Arbetsmarknadsstöd var 54 % sådana som inte uppfyllt arbetsvillkoret för erhållande av utkomstskydd för arbetslösa, och 46 % (44 700) sådana för vilka maximitiden för erhållande av utkomstskydd för arbetslösa (500 dagar) hade gått ut. Ytterligare 10 500 personer var berättigade till integrationsstöd, som motsvarar Arbetsmarknadsstödet för invandrare.

TABELL 1. SYSSELSÄTTNINGSLÄGET I SLUTET AV OKTOBER (I) SAMT ARBETSKRAFTS-
BYRÅERNAS VERKSAMHET UNDER OKTOBER (II)

I LÄGET I SLUTET AV MÅNADEN	OKTOB. 07	OKTOB. 06	FÖRÄNDRING	
			PERS.	%
A. ARBETSSÖKANDE				
1. Arbetslösa arbetssökande	198349	226834	-28485	-12,6
- permitterade	4947	5484	-537	-9,8
2. Förkortad arbetsvecka	992	1311	-319	-24,3
3. I arbete	109212	118349	-9137	-7,7
- på den öppna arbetsmarknaden	67380	72061	-4681	-6,5
- placerade genom åtgärder	41832	46288	-4456	-9,6
4. Ej i arbetskraften	61952	62779	-827	-1,3
5. Mottagare av arbetslöshetspension	46882	44608	2274	5,1
1-5 Samtliga arbetssökande	417387	453881	-36494	-8,0
B. EFTERFRÅGAN PÅ ARBETSKRAFT				
1. Lediga arbetsplatser	32035	27101	4934	18,2
- obesatta i över en månad	9208	7607	1601	21,0
- obesatta i över 2 månader	2967	2733	234	8,6
C. PLACERING GENOM ÅTGÄRDER				
1. Inom staten	1586	2249	-663	-29,5
2. Inom kommunerna	9098	10948	-1850	-16,9
3. Inom den privata sektorn	25690	26545	-855	-3,2
1-3 Sysselsättningsstöd åtgärder sammanlagt	36374	39742	-3368	-8,5
4. I arbetskraftsutbildning	34160	34249	-89	-0,3
5. Arb.praktik med amstöd/arbetslivsträning	11971	13214	-1243	-9,4
6. Alterneringsanställda	6931	6270	661	10,5
1-6 Åtgärder sammanlagt	89436	93475	-4039	-4,3
D. ARBETSLÖSHETENS STRUKTUR				
1. Arbetslösa kvinnor	97580	110866	-13286	-12,0
2. Arbetslösa under 25 år	19234	22917	-3683	-16,1
3. Långtidsarbetslösa	48197	60154	-11957	-19,9
E. UTKOMSTSKYDD				
1. Kassamedlemmar	88909	101879	-12970	-12,7
II VERKSAMHETEN UNDER MÅNADEN				
1. Arbetslösa arbetssökande*	226796	261442	-34646	-13,3
2. Övriga arbetssökande	215603	217874	-2271	-1,0
1-2 Arbetssökande sammanlagt	442399	479316	-36917	-7,7
3. Samtliga arbetsplatser under månaden	77498	60742	16756	27,6
- månadens nya arbetsplatser	43717	35175	8542	24,3
- besatta arbetsplatser	44744	33976	10768	31,7
- via arbetskraftsbyrån	18877	13528	5349	39,5
4. Inledda arbetslöshetsperioder	59930	61386	-1456	-2,4
5. Upphörda arbetslöshetsperioder	56432	65889	-9457	-14,4
6. Nya placeringar genom åtgärder	10128	10769	-641	-6,0
7. Inledd arbetskraftsutbildning	9640	9877	-237	-2,4

* Inkluderar ej permitterade

Tabell 2. Arbetslösa arbetssökande (permitterade medräknade) och lediga platser i arbetsförmedlingen efter T&E-central, oktober 2007

Arbetskrafts- och närings- central	Okt. 2007	Sept. 2007	Okt. 2006	Förändring		Av de arbets- lösa per- mitt.	Andelen arb.lösa i arbets- kraft.*	Okt. 2007	Sept. 2007	Okt. 2006	Förändring		
				Okt. Okt.	2007 2006						Okt. Okt.	2007 2006	
Arbetslösa arbetssökande				%		%		Lediga arbetsplatser **				%	
Nyland	41571	42692	50315	-8744	-17	628	5,1	13597	14961	11418	2179	19	
Egent. Finland	14375	14312	16516	-2141	-13	537	5,9	2536	3346	2659	-123	-5	
Satakunta	9957	9891	11529	-1572	-14	272	9,5	1128	1186	1478	-350	-24	
Tavastland	14849	15132	17297	-2448	-14	336	8,4	1952	2341	1403	549	39	
Birkaland	18602	18951	20786	-2184	-11	447	8,0	2874	3633	2387	487	20	
Sydöstra Finland	14613	14482	16710	-2097	-13	328	10,1	1387	1553	1016	371	37	
Södra Savolax	6728	6508	7688	-960	-12	209	9,5	450	529	387	63	16	
Norra Savolax	10565	10653	11717	-1152	-10	299	9,4	1491	1703	941	550	58	
Norra Karelen	9751	9733	10183	-432	-4	225	12,8	583	554	572	11	2	
Mell. Finland	13296	13502	14422	-1126	-8	317	10,4	1001	1159	763	238	31	
Södra Österb.	6051	5612	6602	-551	-8	238	6,6	783	626	523	260	50	
Österbotten	6365	6303	7743	-1378	-18	171	5,3	1004	1180	889	115	13	
Norra Österb.	16376	15783	17872	-1496	-8	540	9,2	1287	1362	1069	218	20	
Kajanaland	4773	4774	5678	-905	-16	94	12,2	394	494	296	98	33	
Lappland	10477	10142	11776	-1299	-11	306	12,8	1158	1491	851	307	36	
Hela landet	198349	198470	226834	-28485	-13	4947	7,6	32035	36434	27101	4934	18	

Tabell 3. Arbetslösa arbetssökande (exkl. permitterade) och lediga platser i arbetsförmedlingen enligt yrkesområde, oktober 2007

Yrkesområde	Okt. 2007	Sept. 2007	Okt. 2006	Förändring		Okt. 2007	Sept. 2007	Okt. 2006	Förändring		
				Okt. Okt.	2007 2006				Okt. Okt.	2007 2006	
Arbetslösa arbetssökande				%		Lediga arbetsplatser				%	
Vetenskapligt, tekniskt, mm arbete	20756	21605	23152	-2396	-10	2534	2707	2631	-97	-4	
Hälsovård och socialt arbete	17299	17601	19381	-2082	-11	3852	4187	3639	213	6	
Administrativt och kontorsarbete	24904	25442	28931	-4027	-14	2344	2796	1858	486	26	
Kommersiellt arbete	15663	15952	18035	-2372	-13	6255	6542	5179	1076	21	
Jord- och skogsbruk	6452	5693	7648	-1196	-16	339	397	379	-40	-11	
därav: skogsarbete	1875	1768	2398	-523	-22	149	169	132	17	13	
Transport och kommunikation	6598	6606	8087	-1489	-18	2771	3148	1273	1498	118	
Byggnadsarbete och gruvdrift	12661	12128	14882	-2221	-15	2156	2638	1843	313	17	
därav: husbyggnadsarbete	10628	10225	12395	-1767	-14	1722	2136	1569	153	10	
Tillverkningsarbete	40112	40288	47452	-7340	-15	5610	7234	5115	495	10	
Servicearbete	22757	22359	25916	-3159	-12	6174	6785	5183	991	19	
Arbete ej hänförligt till annat yrkesområde	26200	26802	27866	-1666	-6	0	0	1	-1	-100	
Permitterade	4947	3994	5484	-537	-10						
Totalt	198349	198470	226834	-28485	-13	32035	36434	27101	4934	18	

Siffrorna avser de arbetslösa arbetssökande, vilkas ansökan var i kraft på räkningsdagen, samt de arbetsplatser som på räkningsdagen alltså var obesatta. Räkningsdagarna var 31.10.2007, 28.9.2007 ja 31.10.2006

*De arbetslösa arbetssökandes %-andel av arbetskraften, dvs. arbetskraften under motsvarande kvartal året innan enligt Statistikcentralens arbetskraftsundersökning. Den officiella arbetslöshetsgraden beräknas av Statistikcentralen.

**Omfattar lediga arbetsplatser utomlands.

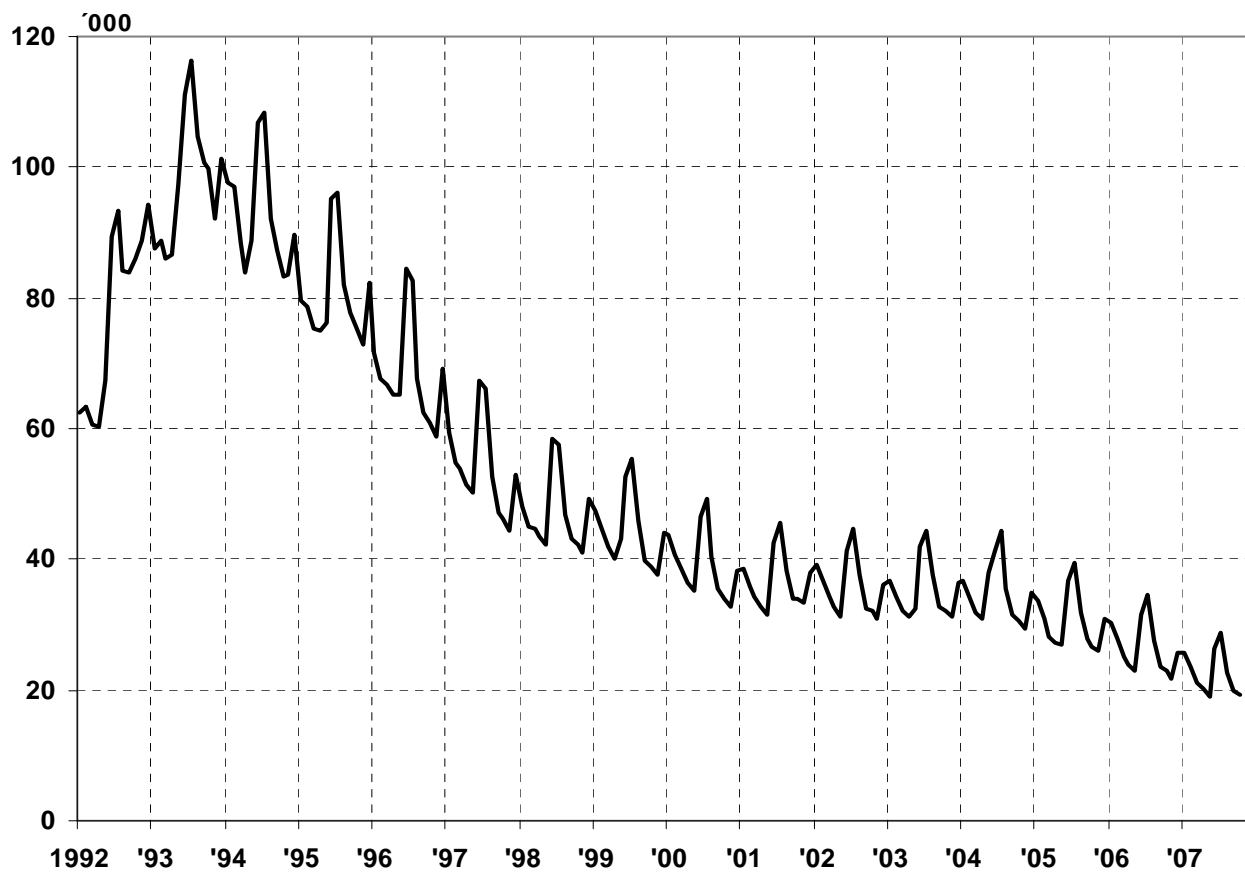


Diagram 2. Unga arbetslösa arbetssökande per månad åren 1992-2007

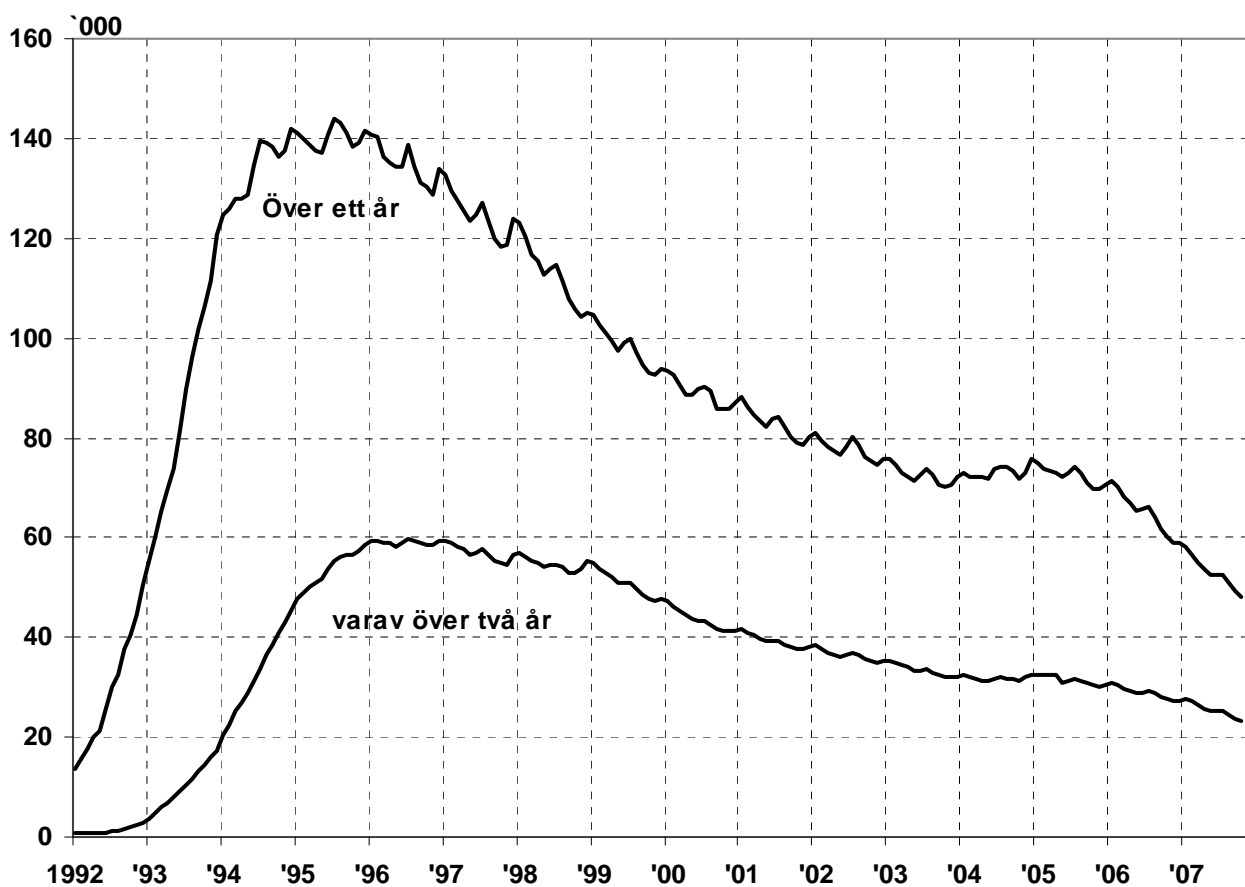


Diagram 3. Antalet personer med över ett och över två års kontinuerlig arbetslöshet per månad åren 1992-2007