

SYSSELSÄTTNINGSOVERSIKT

Närmare upplysningar
Tfn 010 60 48051 och 010 60 48050
www.mol.fi/sysselsattningsoversikt

Preliminära uppgifter: NOVEMBER 2007
Får publiceras 18.12.2007 kl. 9.00

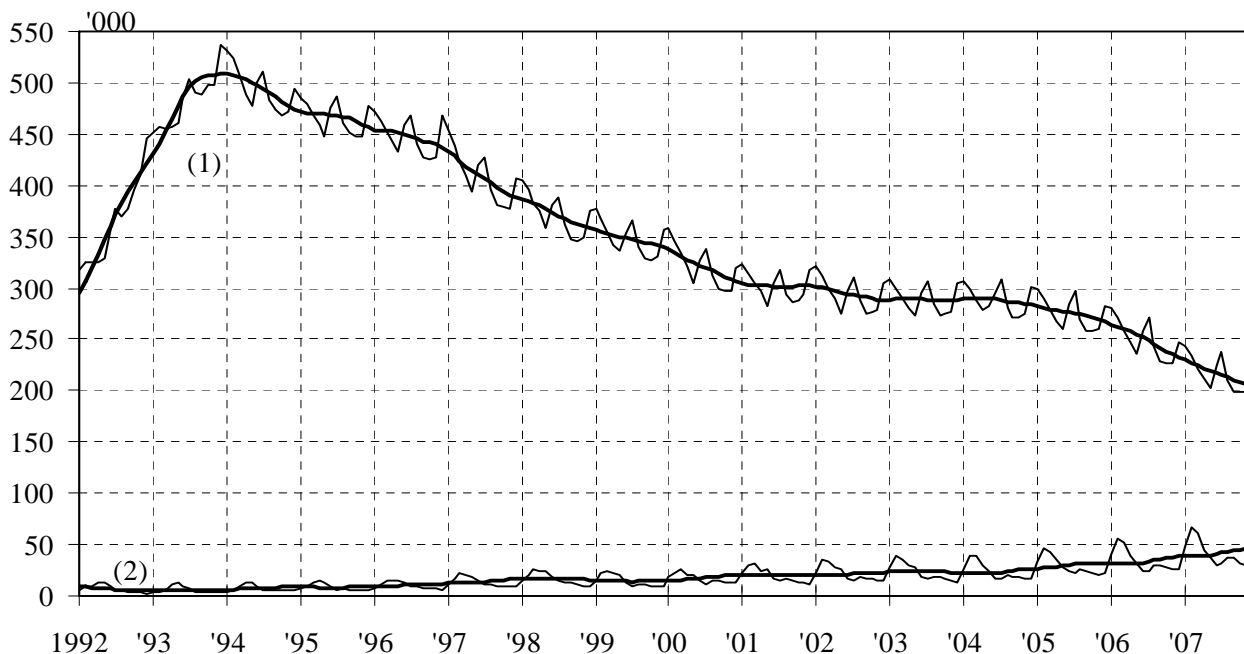


Diagram 1. Arbetslösa arbetssökande (1) och lediga arbetsplatser (2) i arbetsförmedlingen per månad och säsongutjämnade

- Trender:**
- Antalet arbetslösa arbetssökande var 27 000 mindre än för ett år sedan
 - Arbetskraftsbyråerna hade under november inalles 67 000 lediga platser
 - Antalet personer placerade genom arbetskraftspolitiska åtgärder var 5 000 mindre än för ett år sedan

Arbetssökande

Arbetskraftsbyråerna hade i slutet av november 199 100 arbetslösa arbetssökande, dvs. 27 400 färre än ett år tidigare. Jämfört med oktober ökade antalet arbetslösa arbetssökande med 800. Arbetslösheten minskade från förra året inom samtliga arbetskrafts- och näringscentralers områden och i alla yrkesgrupper. Antalet personer som placerats genom arbetsförvaltningens utbildnings- och stödåtgärder minskade med 5 500 från november i fjol.

Bland de arbetslösa fanns i november 6 200 permitterade, dvs. 1 300 fler än i oktober. Från november i fjol minskade antalet permitterade med 700. Antalet arbetssökande på kortvecka uppgick till 1 000, vilket är 300 personer färre än ett år tidigare.

I slutet av november hade arbetsförmedlingen inalles 419 500 arbetssökande, vilket är 37 300 färre än året innan. Antalet yrkesverksamma arbetssökande uppgick till 109 800, av vilka 68 200 var på den allmänna arbetsmarknaden och 41 600 placerade genom arbetsförvaltningens stödåtgärder. Antalet arbetssökande som inte hör till arbetskraften uppgick till 62 500. Arbetslöshetspension betalades till 47 000 personer, vilket är 2 500 fler än för ett år sedan.

Lediga arbetsplatser

Till arbetsförmedlingen anmäldes under november månad 37 000 nya lediga arbetsplatser, vilket är 2 100 fler än i november i fjol. Allt som allt hade Arbetskraftsbyråerna 67 000 lediga platser i november. Av arbetsplatserna besattes under månaden 36 700, 17 100 av dessa med sökande från Arbetskraftsbyrån.

Antalet kvarstående lediga platser vid Arbetskraftsbyråerna var i slutet av november 29 800, dvs. 3 000 fler än ett år tidigare. Antalet lediga platser hade ökat i nästan alla yrkesgrupper, mest inom servicearbete, kommersiellt arbete samt transport och kommunikation. Antalet lediga platser minskade något inom hälsovård och socialt arbete samt inom husbyggbad.

Arbetslöshetens struktur

Antalet arbetslösa arbetssökande minskade från förra året inom samtliga Arbetskrafts- och näringscentralers områden. Mest minskade arbetslösheten från förra året i Nyland (-18 %), i Österbotten (-18 %) och i Kajanalund (-15 %).

Yrkesgruppsvis betraktat minskade arbetslösheten jämfört med november i fjol mest inom tillverkning (-7 000), administrativt arbete och kontorsarbete (-4 000) och servicearbete (-3 000).

Av de arbetslösa arbetssökandena var 104 200 (52 %) män och 95 000 (48 %) kvinnor. Från oktober ökade männens arbetslöshet med 3 400, medan kvinnornas arbetslöshet minskade med 2 600. Jämfört med november i fjol har männens arbetslöshet gått ner med 15 000 (-13 %) och kvinnornas arbetslöshet med 12 600 (-12 %).

I slutet av november fanns det 18 400 arbetslösa arbetssökande under 25 år, vilket är 3 400 färre än i november i fjol. Ungdomsarbetslösheten minskade från oktober med 800. Antalet arbetslösa under 20 år uppgick till 4 300. Antalet arbetslösa över 50 år var 82 800, dvs. 8 400 färre än året innan. Antalet arbetslösa som fyllt 55 år uppgick till 59 300, vilket innebär en minskning med 5 200 från i fjol.

I slutet av november fanns det 47 400 långtidsarbetslösa, dvs. personer som varit arbetslösa utan avbrott i minst ett år. Detta är 11 400 färre än året innan. Av de långtidsarbetslösa hade 22 800, dvs. 4 400 färre än i fjol, varit kontinuerligt utan arbete i över två år.

Åtgärder

I slutet av november omfattade Arbetsförvaltningens utbildnings- och stödåtgärder 88 800 personer, vilket är 5 500 färre än för ett år sedan. Jämfört med oktober minskade antalet åtgärder med 700. Sammanlagt sysselsatte dessa åtgärder 3,4 % av Arbetskraften.

Antalet personer placerade genom Arbetsförvaltningens stödåtgärder för sysselsättning uppgick i slutet av november till 35 200, vilket är 3 900 färre än i november i fjol. Av de personer som var placerade genom stödåtgärder var 4 % hos staten, 25 % hos kommunerna och 71 % inom den privata sektorn. Jämfört med förra november hade sysselsättningen minskat med 33 % för staten, 18 % för kommunerna, och 5 % inom den privata sektorn.

I arbetspraktik med Arbetsmarknadsstöd och i arbetslivsträning deltog i november 12 700 personer, vilket är 1 200 färre än ett år tidigare. Antalet personer placerade i alterneringsplatser var i slutet av november 6 700, vilket är 500 fler än året innan.

I Arbetskraftsutbildning deltog i slutet av november 34 200 personer, vilket är 900 färre än för ett år sedan. Under november månad inledde 5 500 nya personer Arbetskraftsutbildning.

Av arbetssökandena var cirka 96 000 berättigade till Arbetsmarknadsstöd. Av dessa var 76 200 arbetslösa, 12 700 deltog i arbetspraktik och 9 500 i Arbetskraftsutbildning. Av dem som var berättigade till Arbetsmarknadsstöd var 54 % sådana som inte uppfyllt Arbetsvillkoret för erhållande av utkomstskydd för arbetslösa, och 46 % (44 500) sådana för vilka maximitiden för erhållande av utkomstskydd för arbetslösa (500 dagar) hade gått ut. Ytterligare 10 600 personer var berättigade till integrationsstöd, som motsvarar Arbetsmarknadsstödet för invandrare.

TABELL 1. SYSSELSÄTTNINGSLÄGET I SLUTET AV NOVEMBER (I) SAMT ARBETSKRAFTS-
BYRÅERNAS VERKSAMHET UNDER NOVEMBER (II)

I LÄGET I SLUTET AV MÅNADEN	NOVEMB. 07	NOVEMB. 06	FÖRÄNDRING	
			PERS.	%
A. ARBETSSÖKANDE				
1. Arbetslösa arbetssökande	199147	226514	-27367	-12,1
- permitterade	6247	6918	-671	-9,7
2. Förkortad arbetsvecka	1003	1322	-319	-24,1
3. I arbete	109843	120119	-10276	-8,6
- på den öppna arbetsmarknaden	68208	73620	-5412	-7,4
- placerade genom åtgärder	41635	46499	-4864	-10,5
4. Ej i arbetskraften	62469	64372	-1903	-3,0
5. Mottagare av arbetslöshetspension	47022	44493	2529	5,7
1-5 Samtliga arbetssökande	419484	456820	-37336	-8,2
B. EFTERFRÅGAN PÅ ARBETSKRAFT				
1. Lediga arbetsplatser	29774	26792	2982	11,1
- obesatta i över en månad	8604	7130	1474	20,7
- obesatta i över 2 månader	3334	2777	557	20,1
C. PLACERING GENOM ÅTGÄRDER				
1. Inom staten	1283	1928	-645	-33,5
2. Inom kommunerna	8739	10655	-1916	-18,0
3. Inom den privata sektorn	25217	26530	-1313	-4,9
1-3 Sysselsättningsstöd åtgärder sammanlagt	35239	39113	-3874	-9,9
4. I arbetskraftsutbildning	34193	35098	-905	-2,6
5. Arb.praktik med amstöd/arbetslivsträning	12666	13901	-1235	-8,9
6. Alterneringsanställda	6657	6113	544	8,9
1-6 Åtgärder sammanlagt	88755	94225	-5470	-5,8
D. ARBETSLÖSHETENS STRUKTUR				
1. Arbetslösa kvinnor	94982	107559	-12577	-11,7
2. Arbetslösa under 25 år	18394	21788	-3394	-15,6
3. Långtidsarbetslösa	47410	58840	-11430	-19,4
E. UTKOMSTSKYDD				
1. Kassamedlemmar	90573	103300	-12727	-12,3
II VERKSAMHETEN UNDER MÅNADEN				
1. Arbetslösa arbetssökande*	223241	251883	-28642	-11,4
2. Övriga arbetssökande	218499	226997	-8498	-3,7
1-2 Arbetssökande sammanlagt	441740	478880	-37140	-7,8
3. Samtliga arbetsplatser under månaden	66981	59751	7230	12,1
- månadens nya arbetsplatser	36972	34897	2075	5,9
- besatta arbetsplatser	36679	32342	4337	13,4
- via arbetskraftsbyrån	17100	12418	4682	37,7
4. Inledda arbetslöshetsperioder	52236	54937	-2701	-4,9
5. Upphörda arbetslöshetsperioder	49203	53441	-4238	-7,9
6. Nya placeringar genom åtgärder	8591	9054	-463	-5,1
7. Inledd arbetskraftsutbildning	5529	6744	-1215	-18,0

* Inkluderar ej permitterade

Tabell 2. Arbetslösa arbetssökande (permitterade medräknade) och lediga platser i arbetsförmedlingen efter T&E-central, november 2007

Arbetskrafts- och närings- central	Nov. 2007	Okt. 2007	Nov. 2006	Förändring		Av de arbets- lösa per- mitt.	Andelen arb.lösa i arbets- kraft.*	Nov. 2007	Okt. 2007	Nov. 2006	Förändring	
				Nov. 2007	2007 2006						Nov. 2007	2007 2006
	Arbetslösa arbetssökande					%	%	Lediga arbetsplatser **				
Nyland	41029	41571	49775	-8746	-18	796	5,1	13408	13597	11829	1579	13
Egent. Finland	14360	14375	16245	-1885	-12	535	5,9	2341	2536	2764	-423	-15
Satakunta	10066	9957	11613	-1547	-13	322	9,6	1047	1128	1081	-34	-3
Tavastland	14879	14849	17311	-2432	-14	436	8,4	1575	1952	1354	221	16
Birkaland	18929	18602	20807	-1878	-9	615	8,1	2732	2874	2323	409	18
Sydöstra Finland	14986	14613	16590	-1604	-10	462	10,4	1194	1387	907	287	32
Södra Savolax	6915	6728	7700	-785	-10	269	9,7	424	450	389	35	9
Norra Savolax	10903	10565	12022	-1119	-9	431	9,7	860	1491	842	18	2
Norra Karelen	10001	9751	10334	-333	-3	308	13,2	543	583	466	77	17
Mell. Finland	13520	13296	14618	-1098	-8	409	10,6	1049	1001	857	192	22
Södra Österb.	6008	6051	6593	-585	-9	315	6,6	527	783	499	28	6
Österbotten	6197	6365	7551	-1354	-18	241	5,2	1149	1004	897	252	28
Norra Österb.	16223	16376	18005	-1782	-10	667	9,1	1264	1287	1094	170	16
Kajanaland	4875	4773	5712	-837	-15	144	12,5	338	394	256	82	32
Lappland	10256	10477	11638	-1382	-12	297	12,5	1050	1158	844	206	24
Hela landet	199147	198349	226514	-27367	-12	6247	7,6	29774	32035	26792	2982	11

Tabell 3. Arbetslösa arbetssökande (exkl. permittierade) och lediga platser i arbetsförmedlingen enligt yrkesområde, november 2007

Yrkesområde	Nov. 2007	Okt. 2007	Nov. 2006	Förändring		Nov. 2007	Okt. 2007	Nov. 2006	Förändring		
				Nov. 2007	2007 2006				Nov. 2007	2007 2006	
	Arbetslösa arbetssökande					%	Lediga arbetsplatser				
Vetenskapligt, tekniskt, mm arbete	20488	20756	22774	-2286	-10	2512	2534	2453	59	2	
Hälsovård och socialt arbete	16331	17299	18322	-1991	-11	4205	3852	4353	-148	-3	
Administrativt och kontorsarbete	24238	24904	28206	-3968	-14	2455	2344	2099	356	17	
Kommersiellt arbete	15258	15663	17614	-2356	-13	5522	6255	4973	549	11	
Jord- och skogsbruk	7796	6452	8807	-1011	-11	306	339	290	16	6	
därav: skogsarbete	2247	1875	2737	-490	-18	114	149	112	2	2	
Transport och kommunikation	6660	6598	8219	-1559	-19	1614	2771	1150	464	40	
Byggnadsarbete och gruvdrift	13915	12661	16057	-2142	-13	1715	2156	1636	79	5	
därav: husbyggnadsarbete	11507	10628	13090	-1583	-12	1377	1722	1412	-35	-2	
Tillverkningsarbete	40433	40112	47388	-6955	-15	5187	5610	4872	315	6	
Servicearbete	21946	22757	24933	-2987	-12	6258	6174	4965	1293	26	
Arbete ej hänförligt till annat yrkesområde	25835	26200	27276	-1441	-5	0	0	1	-1	-100	
Permitterade	6247	4947	6918	-671	-10						
Totalt	199147	198349	226514	-27367	-12	29774	32035	26792	2982	11	

Siffrorna avser de arbetslösa arbetssökande, vilkas ansökan var i kraft på räkningsdagen, samt de arbetsplatser som på räkningsdagen alltså var obesatta. Räkningsdagarna var 30.11.2007, 31.10.2007 ja 30.11.2006

*De arbetslösa arbetssökandes %-andel av arbetskraften, dvs. arbetskraften under motsvarande kvartal året innan enligt Statistikcentralens arbetskraftsundersökning. Den officiella arbetslöshetsgraden beräknas av Statistikcentralen.

**Omfattar lediga arbetsplatser utomlands.

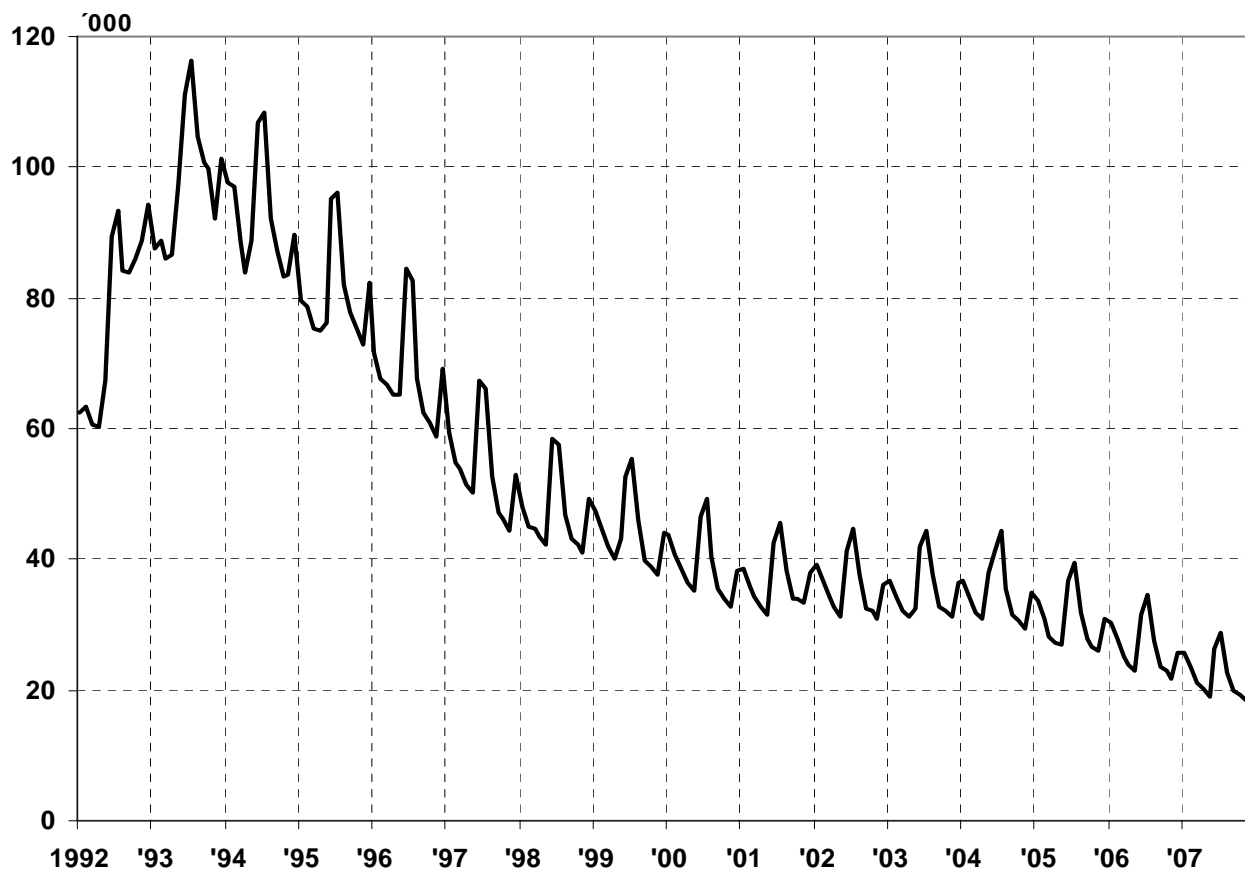


Diagram 2. Unga arbetslösa arbetssökande per månad åren 1992-2007

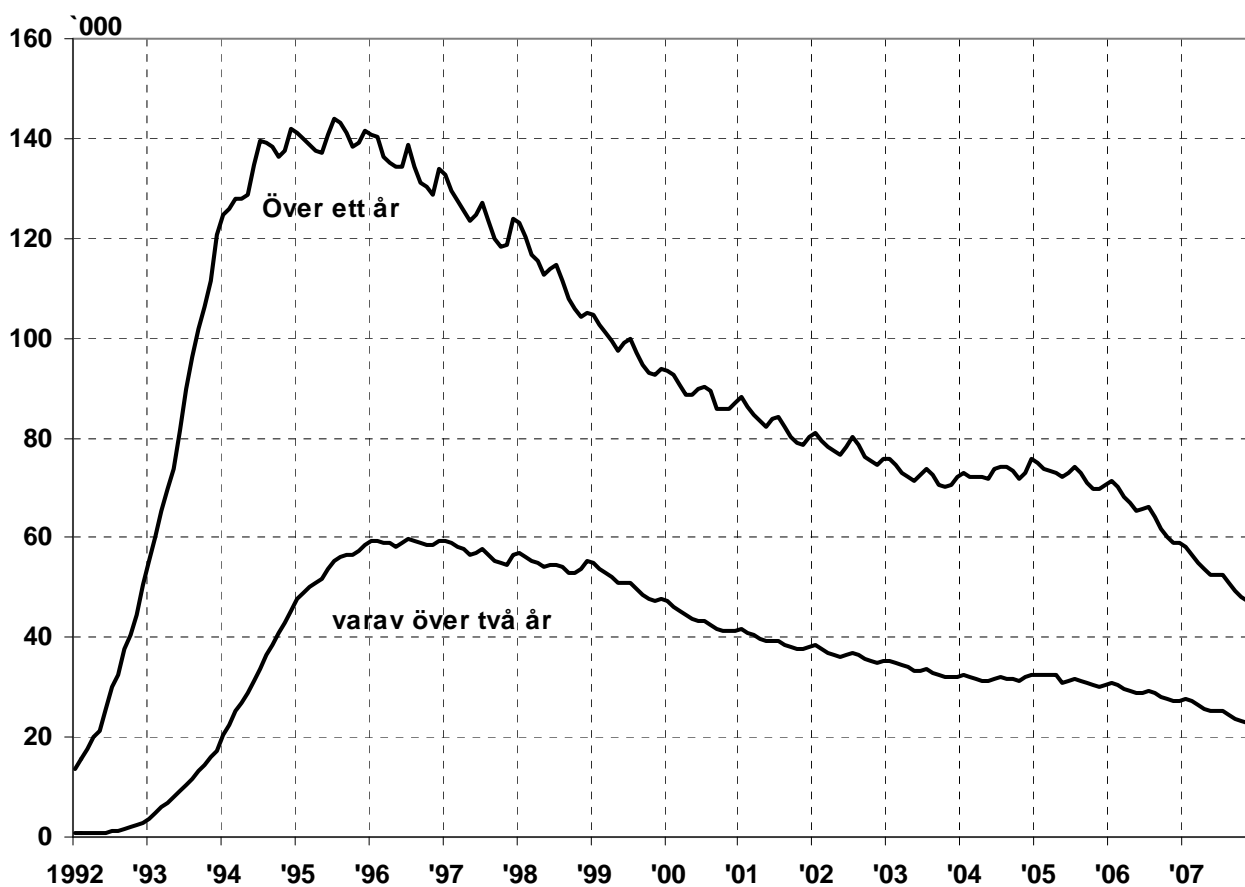


Diagram 3. Antalet personer med över ett och över två års kontinuerlig arbetslöshet per månad åren 1992-2007