

SYSSELSÄTTNINGSOVERSIKT

Närmare upplysningar
Tfn 010 60 48051 och 010 60 48050
www.mol.fi/sysselsattningsoversikt

Preliminära uppgifter: MARS 2007
Får publiceras 24.4.2007 kl. 9.00

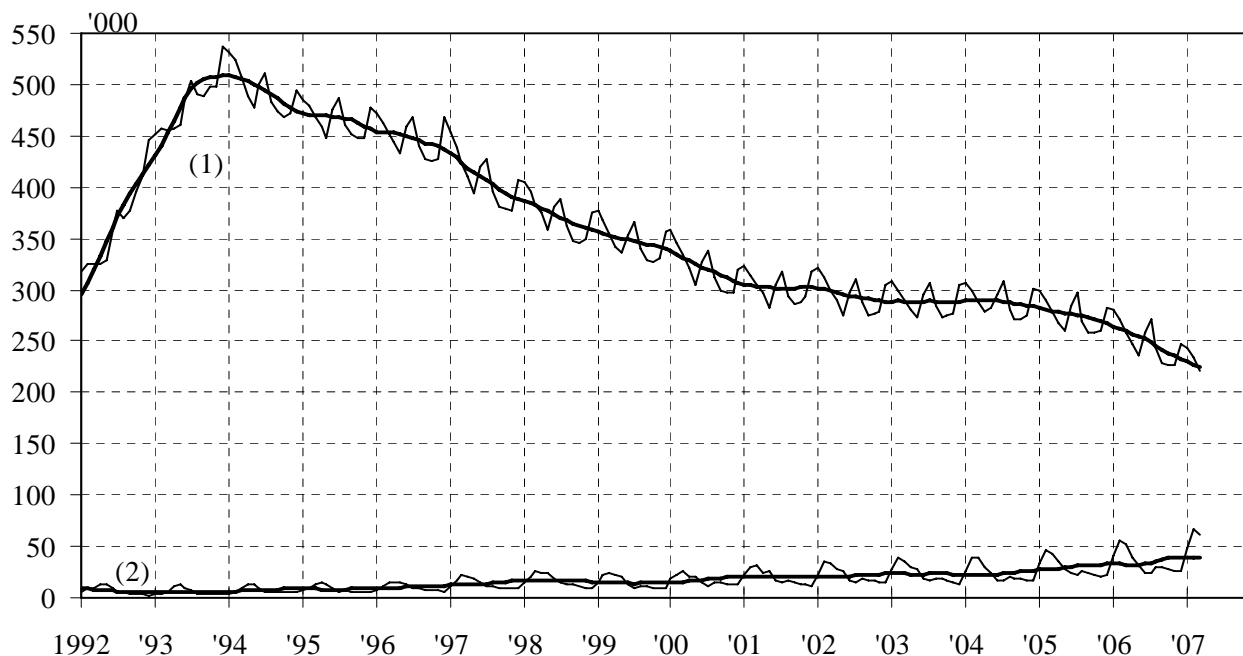


Diagram 1. Arbetslösa arbetssökande (1) och lediga arbetsplatser (2) i arbetsförmedlingen per månad och säsongutjämnade

- Trender:**
- Antalet arbetslösa arbetssökande var 36 000 mindre än för ett år sedan
 - Arbetskraftsbyråerna hade under mars inalles 124 000 lediga platser
 - Antalet personer placerade genom arbetskraftspolitiska åtgärder var 5 000 mer än för ett år sedan

Arbets sökande

Arbetskraftsbyråerna hade i slutet av mars 221 500 arbetslösa arbetssökande, dvs. 36 400 färre än ett år tidigare. Jämfört med februari minskade antalet arbetslösa arbetssökande med 13 100. Jämfört med föregående år minskade arbetslösheten inom samtliga arbetskrafts- och näringscentralers områden. Antalet personer som placerats genom arbetsförvaltningens utbildnings- och stödåtgärder ökade med 5 100 från mars i fjol.

Bland de arbetslösa fanns i mars 8 900 permitterade, dvs. 1 600 färre än i februari. Från mars i fjol minskade antalet permitterade med 2 700. Antalet arbetssökande på kortvecka uppgick till 1 200, vilket är 300 personer färre än ett år tidigare.

I slutet av mars hade arbetsförmedlingen inalles 456 900 arbetssökande, vilket är 36 700 färre än året innan. Antalet yrkesverksamma arbetssökande uppgick till 118 000, av vilka 72 000 var på den allmänna arbetsmarknaden och 46 000 placerade genom arbetsförvaltningens stödåtgärder. Antalet arbetssökande som inte hör till arbetskraften uppgick till 72 000. Arbetslöshetspension betalades till 44 200 personer; en minskning med 2 800 från förra året.

Lediga arbetsplatser

Till arbetsförmedlingen anmäldes under mars månad 59 700 nya lediga arbetsplatser, vilket är 10 000 fler än i mars i fjol. Allt som allt hade Arbetskraftsbyråerna 123 900 lediga platser i mars. Av arbetsplatserna besattes under månaden 69 900, 28 400 av dessa med sökande från Arbetskraftsbyrån.

Antalet kvarstående lediga platser vid Arbetskraftsbyråerna var i slutet av mars 61 100, dvs. 9 100 fler än ett år tidigare. Antalet lediga platser hade ökat mest inom hälsovård och socialt arbete, tillverkning och inom servicearbete, samt minskat mest inom jordbruksarbete och husbyggnadsarbete.

Arbetslöshetens struktur

Antalet arbetslösa arbetssökande minskade från förra året inom samtliga Arbetskrafts- och näringscentralers områden. Mest minskade arbetslösheten från förra året i Östergötland (-19 %), Södra Östergötland (-18 %), Satakunta (-17 %) och i Lappland (-17 %).

Yrkesgruppsvis betraktat minskade arbetslösheten jämfört med mars i fjol mest inom tillverkning (-9 000), administrativt arbete och kontorsarbete (-3 700) och servicearbete (-3 700).

Av de arbetslösa arbetssökandena var 120 300 (54 %) män och 101 200 (46 %) kvinnor. Från februari sjönk männens arbetslöshet med 6 200 och kvinnornas arbetslöshet med 6 900. Jämfört med mars i fjol har männens arbetslöshet gått ner med 21 700 (-15 %) och kvinnornas arbetslöshet med 14 700 (-13 %).

I slutet av mars fanns det 21 100 arbetslösa arbetssökande under 25 år, vilket är 3 900 färre än i mars i fjol. Ungdomsarbetslösheten minskade från februari med 2 300. Antalet arbetslösa under 20 år uppgick till 4 000. Antalet arbetslösa över 50 år var 89 400, dvs. 8 700 färre än året innan. Antalet arbetslösa som fyllt 55 år uppgick till 63 800, vilket innebär en minskning med 4 200 från i fjol.

I slutet av mars fanns det 54 900 långtidsarbetslösa, dvs. personer som varit arbetslösa utan avbrott i minst ett år. Detta är 13 200 färre än året innan. Av de långtidsarbetslösa hade 26 400, dvs. 3 500 färre än i fjol, varit kontinuerligt utan arbete i över två år.

Åtgärder

I slutet av mars omfattade Arbetsförvaltningens utbildnings- och stödåtgärder 94 600 personer, vilket är 5 100 fler än för ett år sedan. Från februari ökade antalet åtgärder med 300. Sammanlagt sysselsatte dessa åtgärder 3,6 % av Arbetskraften.

Antalet personer placerade genom Arbetsförvaltningens stödåtgärder för sysselsättning uppgick i slutet av mars till 39 700, vilket är 2 600 fler än i mars i fjol. Av de personer som var placerade genom stödåtgärder var 4 % hos staten, 26 % hos kommunerna och 70 % inom den privata sektorn. Jämfört med förra mars hade sysselsättningen ökat med 11 % för staten, stannat på samma nivå för kommunernas del och ökat med 10 % inom den privata sektorn.

I arbetspraktik med Arbetsmarknadsstöd och i arbetslivsträning deltog i mars 12 700 personer, vilket är 800 färre än ett år tidigare. Antalet personer placerade i alterneringsplatser var i slutet av mars 5 800, vilket är 500 fler än året innan.

I Arbetskraftsutbildning deltog i slutet av mars 36 400 personer, vilket är 2 700 fler än för ett år sedan. 8 300 nya personer inledde Arbetskraftsutbildning under mars månad.

Av de arbetssökande var cirka 108 000 berättigade till Arbetsmarknadsstöd. Av dessa var 86 700 arbetslösa, 12 700 deltog i arbetspraktik och 10 900 i Arbetskraftsutbildning. Av dem som var berättigade till Arbetsmarknadsstöd var 54 % sådana som inte uppfyllt arbetsvillkoret för erhållande av utkomstskydd för arbetslösa, och 46 % (50 200) sådana för vilka maximitiden för erhållande av utkomstskydd för arbetslösa (500 dagar) hade gått ut. Ytterligare 10 500 personer var berättigade till integrationsstöd, som motsvarar Arbetsmarknadsstödet för invandrare.

TABELL 1. SYSSELSÄTTNINGSLÄGET I SLUTET AV MARS (I) SAMT ARBETSKRAFTS-
BYRÅERNAS VERKSAMHET UNDER MARS (II)

I LÄGET I SLUTET AV MÅNADEN	MARS 07	MARS 06	FÖRÄNDRING	
			PERS.	%
A. ARBETSSÖKANDE				
1. Arbetslösa arbetssökande	221534	257921	-36387	-14,1
- - permitterade	8942	11653	-2711	-23,3
2. Förkortad arbetsvecka	1214	1538	-324	-21,1
3. I arbete	118012	117626	386	0,3
- - på den öppna arbetsmarknaden	71985	74430	-2445	-3,3
- - placerade genom åtgärder	46027	43196	2831	6,6
4. Ej i arbetskraften	71996	69571	2425	3,5
5. Mottagare av arbetslöshetspension	44171	46972	-2801	-6,0
1-5 Samtliga arbetssökande	456927	493628	-36701	-7,4
B. EFTERFRÅGAN PÅ ARBETSKRAFT				
1. Lediga arbetsplatser	61133	52010	9123	17,5
- - obesatta i över en månad	20520	22064	-1544	-7,0
- - obesatta i över 2 månader	8692	7950	742	9,3
C. PLACERING GENOM ÅTGÄRDER				
1. Inom staten	1690	1523	167	11,0
2. Inom kommunerna	10195	10229	-34	-0,3
3. Inom den privata sektorn	27824	25325	2499	9,9
1-3 Sysselsättningsstöd åtgärder sammanlagt	39709	37077	2632	7,1
4. I arbetskraftsutbildning	36389	33685	2704	8,0
5. Arb.praktik med amstöd/arbetslivsträning	12692	13446	-754	-5,6
6. Alterneringsanställda	5818	5274	544	10,3
1-6 Åtgärder sammanlagt	94608	89482	5126	5,7
D. ARBETSLÖSHETENS STRUKTUR				
1. Arbetslösa kvinnor	101246	115925	-14679	-12,7
2. Arbetslösa under 25 år	21132	25015	-3883	-15,5
3. Långtidsarbetslösa	54916	68133	-13217	-19,4
E. UTKOMSTSKYDD				
1. Kassamedlemmar	101257	117059	-15802	-13,5
II VERKSAMHETEN UNDER MÅNADEN				
1. Arbetslösa arbetssökande*	250688	284249	-33561	-11,8
2. Övriga arbetssökande	233191	236502	-3311	-1,4
1-2 Arbetssökande sammanlagt	483879	520751	-36872	-7,1
3. Samtliga arbetsplatser under månaden	123938	104188	19750	19,0
- - månadens nya arbetsplatser	59660	49691	9969	20,1
- - besatta arbetsplatser	69887	53523	16364	30,6
- - via arbetskraftsbyrån	28435	19270	9165	47,6
4. Inledda arbetslöshetsperioder	53964	57064	-3100	-5,4
5. Upphörda arbetslöshetsperioder	59334	63496	-4162	-6,6
6. Nya placeringar genom åtgärder	10914	9797	1117	11,4
7. Inledd arbetskraftsutbildning	8288	8754	-466	-5,3

* Inkluderar ej permitterade

Tabell 2. Arbetslösa arbetssökande (permitterade medräknade) och lediga platser i arbetsförmedlingen efter T&E-central, mars 2007

Arbetskrafts- och närings- central	Mars 2007	Februari 2007	Mars 2006	Förändring		Av de arbets- lösa per- mitt.	Andelen arb.lösa i arbets- kraft.*	Mars 2007	Februari 2007	Mars 2006	Förändring		
				Mars 2007	2007						Mars 2006	2007	
Arbetslösa arbetssökande				%		%		Lediga arbetsplatser **				%	
Nyland	47294	49536	55786	-8492	-15	1217	6,0	20127	22295	16730	3397	20	
Egent. Finland	15727	16951	18130	-2403	-13	736	6,6	5923	6101	4842	1081	22	
Satakunta	11069	11955	13293	-2224	-17	475	10,2	2870	2823	3044	-174	-6	
Tavastland	16863	17771	19953	-3090	-15	683	9,4	3795	5831	2866	929	32	
Birkaland	19994	21359	23515	-3521	-15	719	8,8	4896	5553	3834	1062	28	
Sydöstra Finland	16526	17523	18426	-1900	-10	681	11,2	3497	4553	2514	983	39	
Södra Savolax	7864	8330	9122	-1258	-14	426	10,8	1675	1303	1362	313	23	
Norra Savolax	12109	12867	13815	-1706	-12	623	10,6	3154	3007	2832	322	11	
Norra Karelen	10585	11084	11843	-1258	-11	509	13,7	2491	988	2240	251	11	
Mell. Finland	14712	15423	16105	-1393	-9	532	12,0	1691	1352	1485	206	14	
Södra Österb.	6335	6999	7681	-1346	-18	432	7,1	2063	2149	1994	69	3	
Österbotten	7266	7863	9006	-1740	-19	286	6,3	2396	3697	2189	207	9	
Norra Österb.	17965	18773	20908	-2943	-14	882	10,0	2812	2293	2272	540	24	
Kajanaland	5789	6169	6621	-832	-13	269	15,6	947	679	853	94	11	
Lappland	11436	12057	13717	-2281	-17	472	13,5	2353	3303	2435	-82	-3	
Hela landet	221534	234660	257921	-36387	-14	8942	8,5	61133	66365	52010	9123	18	

Tabell 3. Arbetslösa arbetssökande (exkl. permitterade) och lediga platser i arbetsförmedlingen enligt yrkesområde, mars 2007

Yrkesområde	Mars 2007	Februari 2007	Mars 2006	Förändring		Mars 2007	Februari 2007	Mars 2006	Förändring		
				Mars 2007	2007				Mars 2006	2007	
Arbetslösa arbetssökande				%		Lediga arbetsplatser				%	
Vetenskapligt, tekniskt, mm arbete	22094	22863	25034	-2940	-12	3809	3780	3794	15	0	
Hälsovård och socialt arbete	15653	17542	18031	-2378	-13	10168	10883	7275	2893	40	
Administrativt och kontorsarbete	26900	28002	30622	-3722	-12	2598	2529	2194	404	18	
Kommersiellt arbete	16927	17808	19430	-2503	-13	8491	8012	7377	1114	15	
Jord- och skogsbruk	8964	9476	10234	-1270	-12	5065	6044	5492	-427	-8	
därav: skogsarbete	2970	3075	3541	-571	-16	222	196	137	85	62	
Transport och kommunikation	7829	8190	9392	-1563	-17	2281	1832	1686	595	35	
Byggnadsarbete och gruvdrift	17197	17986	20568	-3371	-16	2896	2148	2992	-96	-3	
därav: husbyggnadsarbete	14021	14636	16849	-2828	-17	2223	1764	2575	-352	-14	
Tillverkningsarbete	45674	48154	54666	-8992	-16	13622	18860	10735	2887	27	
Servicearbete	23264	24893	26940	-3676	-14	11657	12054	9879	1778	18	
Arbete ej hänförligt till annat yrkesområde	28090	29206	31351	-3261	-10	546	223	586	-40	-7	
Permitterade	8942	10540	11653	-2711	-23						
Totalt	221534	234660	257921	-36387	-14	61133	66365	52010	9123	18	

Siffrorna avser de arbetslösa arbetssökande, vilkas ansökan var i kraft på räkningsdagen, samt de arbetsplatser som på räkningsdagen alltjämt var obesatta. Räkningsdagarna var 30.3.2007, 28.2.2007 och 31.3.2006

*De arbetslösa arbetssökandes %-andel av arbetskraften, dvs. arbetskraften under motsvarande kvartal året innan enligt Statistikcentralens arbetskraftsundersökning. Den officiella arbetslöshetsgraden beräknas av Statistikcentralen.

**Omfattar lediga arbetsplatser utomlands.

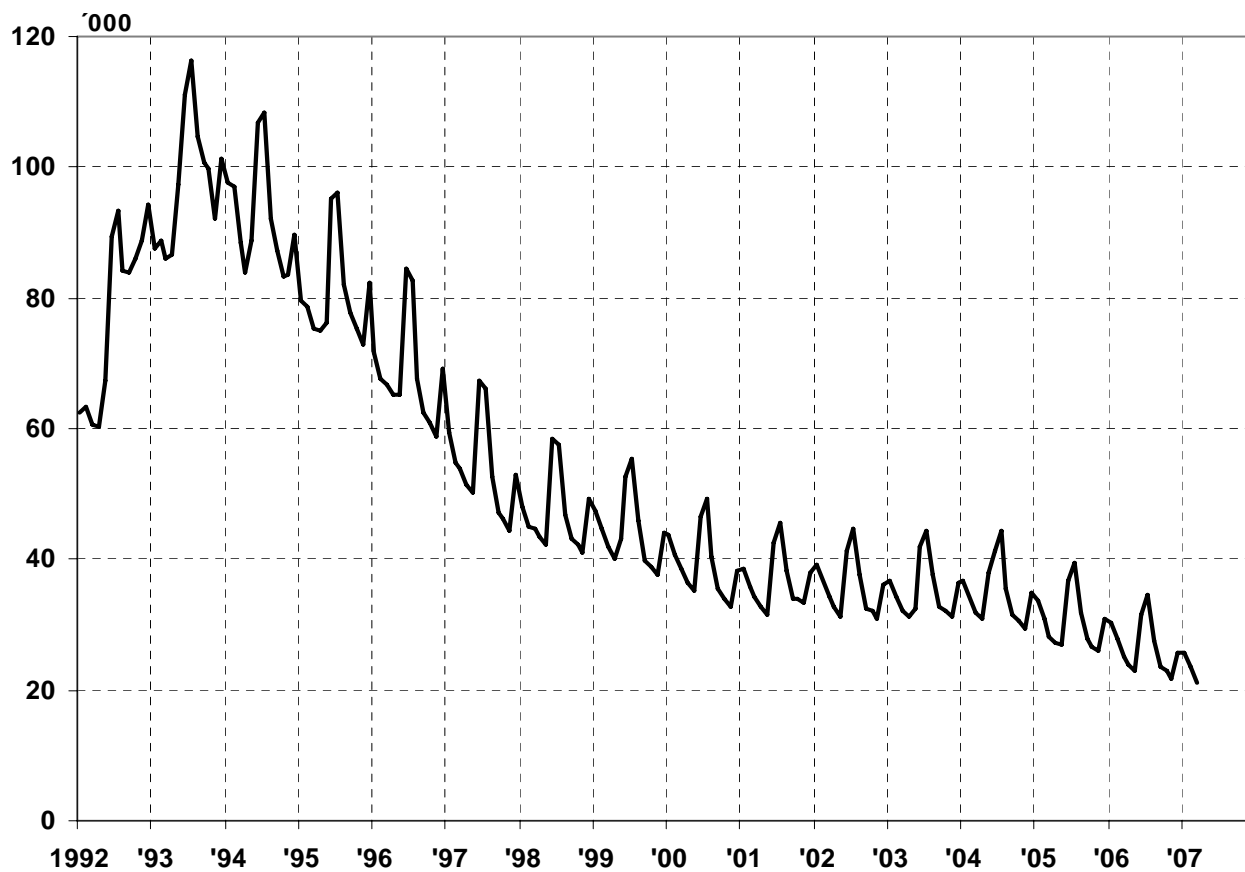


Diagram 2. Unga arbetslösa arbetssökande per månad åren 1992-2007

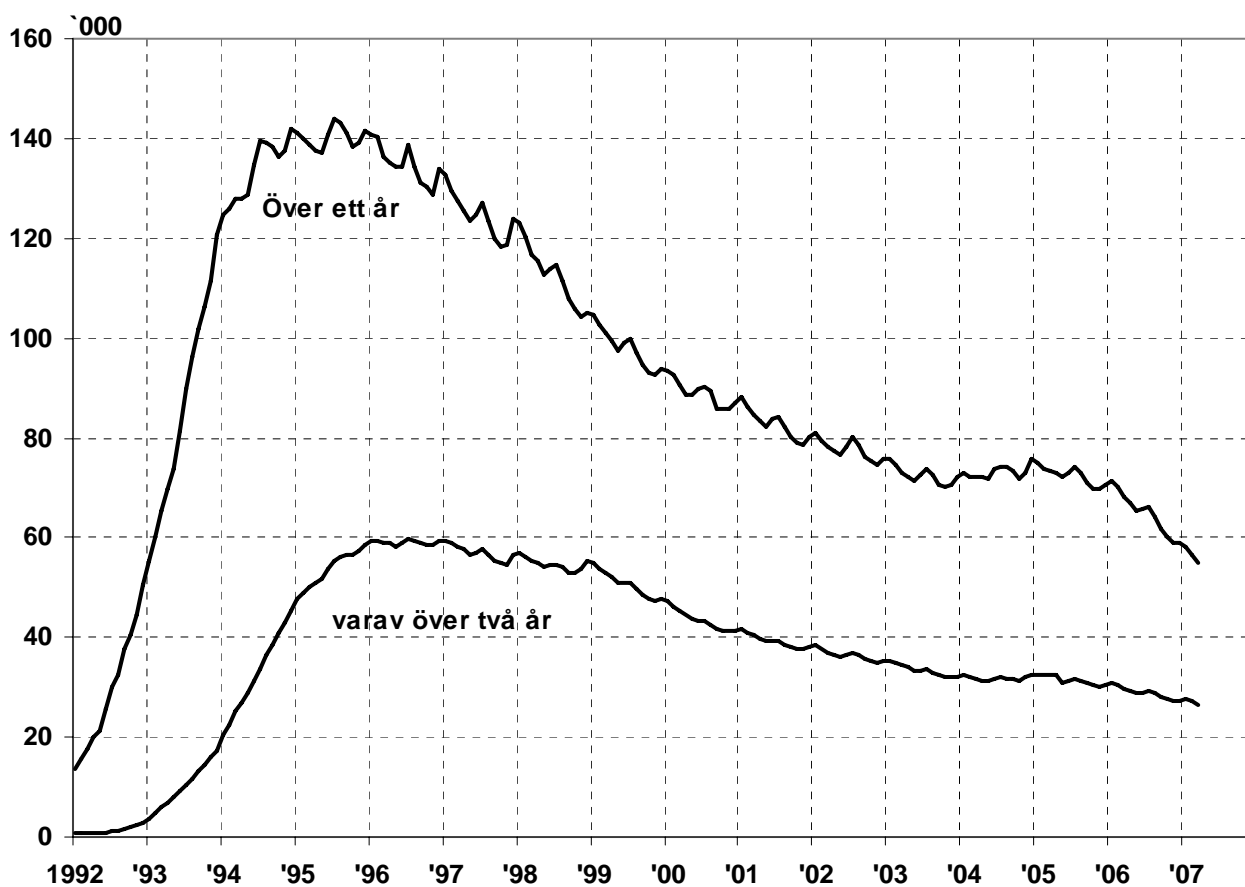


Diagram 3. Antalet personer med över ett och över två års kontinuerlig arbetslöshet per månad åren 1992-2007