

SYSSELSÄTTNINGSOVERSIKT

Närmare upplysningar
Tfn 010 60 48051 och 010 60 48050
www.mol.fi/sysselsattningsoversikt

Preliminära uppgifter: MAJ 2007
Får publiceras 19.6.2007 kl. 9.00

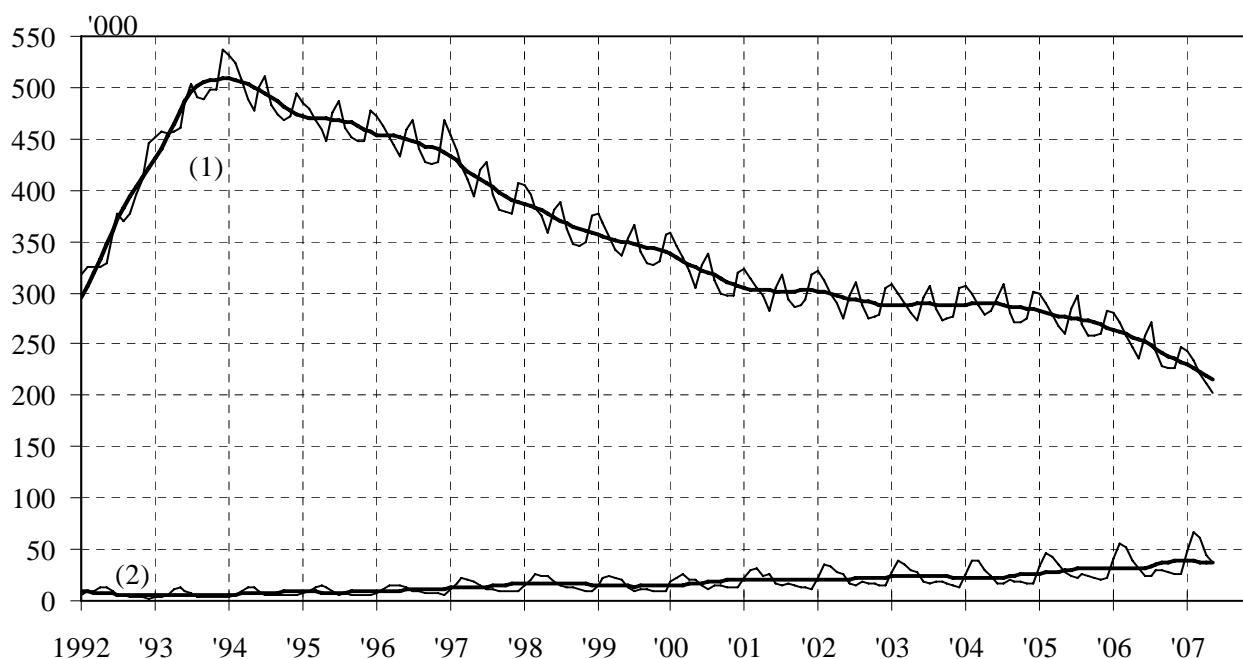


Diagram 1. Arbetslösa arbetssökande (1) och lediga arbetsplatser (2) i arbetsförmedlingen per månad och säsongutjämnade

- Trender:**
- Antalet arbetslösa arbetssökande var 33 000 mindre än för ett år sedan
 - Arbetskraftsbyråerna hade under maj inalles 90 000 lediga platser
 - Antalet personer placerade genom arbetskraftspolitiska åtgärder var 4 600 mer än för ett år sedan

Arbetssökande

Arbetskraftsbyråerna hade i slutet av maj 202 000 arbetslösa arbetssökande, dvs. 33 400 färre än ett år tidigare. Jämfört med april minskade antalet arbetslösa arbetssökande med 10 300. Jämfört med föregående år minskade arbetslösheten inom samtliga arbetskrafts- och näringscentralers områden. Antalet personer som placerats genom arbetsförvaltningens utbildnings- och stödåtgärder ökade med 4 600 från maj i fjol.

Bland de arbetslösa fanns i maj 4 700 permitterade, dvs. 2 000 färre än i april. Från maj i fjol minskade antalet permitterade med 1 500. Antalet arbetssökande på kortvecka uppgick till 1 100, vilket är 300 personer färre än ett år tidigare.

I slutet av maj hade arbetsförmedlingen inalles 444 300 arbetssökande, vilket är 36 900 färre än året innan. Antalet yrkesverksamma arbetssökande uppgick till 121 700, av vilka 73 600 var på den allmänna arbetsmarknaden och 48 200 placerade genom arbetsförvaltningens stödåtgärder. Antalet arbetssökande som inte hör till arbetskraften uppgick till 74 200. Arbetslöshetspension betalades till 45 200 personer; en minskning med 900 från förra året.

Lediga arbetsplatser

Till arbetsförmedlingen anmäldes under maj månad 46 900 nya lediga arbetsplatser, vilket är 2 600 fler än i maj i fjol. Allt som allt hade Arbetskraftsbyråerna 90 300 lediga platser i maj. Av arbetsplatserna besattes under månaden 53 900, 25 600 av dessa med sökande från Arbetskraftsbyrån.

Antalet kvarstående lediga platser vid Arbetskraftsbyråerna var i slutet av maj 37 300, dvs. 6 100 fler än ett år tidigare. Antalet lediga platser hade ökat inom samtliga yrkesgrupper, mest inom tillverkning, servicearbete samt inom hälsovård och socialt arbete.

Arbetslöshetens struktur

Antalet arbetslösa arbetssökande minskade från förra året inom samtliga Arbetskrafts- och näringscentralers områden. Mest minskade arbetslösheten från förra året i Satakunta (-18 %), i Österbotten (-17 %), i Nyland (-16 %), i Tavastland (-16 %), i Södra Österbotten (-16 %) och i Lapland (-16 %).

Yrkesgruppsvis betraktat minskade arbetslösheten jämfört med maj i fjol mest inom tillverkning (-8 300), administrativt arbete och kontorsarbete (-4 000) och servicearbete (-3 800).

Av de arbetslösa arbetssökandena var 103 300 (51 %) män och 98 700 (49 %) kvinnor. Från april sjönk männens arbetslöshet med 9 600 och kvinnornas arbetslöshet med 700. Jämfört med maj i fjol har männens arbetslöshet gått ner med 18 500 (-15 %) och kvinnornas arbetslöshet med 14 900 (-13 %).

I slutet av maj fanns det 18 900 arbetslösa arbetssökande under 25 år, vilket är 3 900 färre än i maj i fjol. Ungdomsarbetslösheten minskade från april med 1 200. Antalet arbetslösa under 20 år uppgick till 3 500. Antalet arbetslösa över 50 år var 83 900, dvs. 8 700 färre än året innan. Antalet arbetslösa som fyllt 55 år uppgick till 60 600, vilket innebär en minskning med 4 800 från i fjol.

I slutet av maj fanns det 52 400 långtidsarbetslösa, dvs. personer som varit arbetslösa utan avbrott i minst ett år. Detta är 12 900 färre än året innan. Av de långtidsarbetslösa hade 25 300, dvs. 3 700 färre än i fjol, varit kontinuerligt utan arbete i över två år.

Åtgärder

I slutet av maj omfattade Arbetsförvaltningens utbildnings- och stödåtgärder 94 200 personer, vilket är 4 600 fler än för ett år sedan. Jämfört med april minskade antalet åtgärder med 500. Sammanlagt sysselsatte dessa åtgärder 3,5 % av Arbetskraften.

Antalet personer placerade genom Arbetsförvaltningens stödåtgärder för sysselsättning uppgick i slutet av maj till 42 900, vilket är 2 800 fler än i maj i fjol. Av de personer som var placerade genom stödåtgärder var 5 % hos staten, 25 % hos kommunerna och 70 % inom den privata sektorn. Jämfört med förra maj hade sysselsättningen minskat med 1 % för staten och 2 % för kommunerna och ökat med 11 % inom den privata sektorn.

I arbetspraktik med Arbetsmarknadsstöd och i arbetslivsträning deltog i maj 12 400 personer, vilket är 800 färre än ett år tidigare. Antalet personer placerade i alterneringsplatser var i slutet av maj 6 900, vilket är 800 fler än året innan.

I Arbetskraftsutbildning deltog i slutet av maj 32 000 personer, vilket är 1 800 fler än för ett år sedan. 4 500 nya personer inledde Arbetskraftsutbildning under maj månad.

Av de arbetssökande var cirka 100 000 berättigade till Arbetsmarknadsstöd. Av dessa var 81 100 arbetslösa, 12 400 deltog i arbetspraktik och 9 200 i Arbetskraftsutbildning. Av dem som var berättigade till Arbetsmarknadsstöd var 54 % sådana som inte uppfyllt arbetsvillkoret för erhållande av utkomstskydd för arbetslösa, och 46 % (46 500) sådana för vilka maximitiden för erhållande av utkomstskydd för arbetslösa (500 dagar) hade gått ut. Ytterligare 10 700 personer var berättigade till integrationsstöd, som motsvarar Arbetsmarknadsstödet för invandrare.

TABELL 1. SYSSELSÄTTNINGSLÄGET I SLUTET AV MAJ (I) SAMT ARBETSKRAFTS-
BYRÅERNAS VERKSAMHET UNDER MAJ (II)

I LÄGET I SLUTET AV MÅNADEN	MAJ 07	MAJ 06	FÖRÄNDRING	
			PERS.	%
A. ARBETSSÖKANDE				
1. Arbetslösa arbetssökande	202029	235399	-33370	-14,2
- permitterade	4663	6122	-1459	-23,8
2. Förkortad arbetsvecka	1078	1358	-280	-20,6
3. I arbete	121737	123980	-2243	-1,8
- på den öppna arbetsmarknaden	73551	77881	-4330	-5,6
- placerade genom åtgärder	48186	46099	2087	4,5
4. Ej i arbetskraften	74228	74344	-116	-0,2
5. Mottagare av arbetslöshetspension	45226	46138	-912	-2,0
1-5 Samtliga arbetssökande	444298	481219	-36921	-7,7
B. EFTERFRÅGAN PÅ ARBETSKRAFT				
1. Lediga arbetsplatser	37345	31200	6145	19,7
- obesatta i över en månad	12184	9858	2326	23,6
- obesatta i över 2 månader	6126	5222	904	17,3
C. PLACERING GENOM ÅTGÄRDER				
1. Inom staten	2026	2047	-21	-1,0
2. Inom kommunerna	10793	11025	-232	-2,1
3. Inom den privata sektorn	30111	27081	3030	11,2
1-3 Sysselsättningsstöd åtgärder sammanlagt	42930	40153	2777	6,9
4. I arbetskraftsutbildning	31962	30148	1814	6,0
5. Arb.praktik med amstöd/arbetslivsträning	12361	13135	-774	-5,9
6. Alterneringsanställda	6939	6177	762	12,3
1-6 Åtgärder sammanlagt	94192	89613	4579	5,1
D. ARBETSLÖSHETENS STRUKTUR				
1. Arbetslösa kvinnor	98721	113610	-14889	-13,1
2. Arbetslösa under 25 år	18908	22813	-3905	-17,1
3. Långtidsarbetslösa	52413	65350	-12937	-19,8
E. UTKOMSTSKYDD				
1. Kassamedlemmar	89842	103824	-13982	-13,5
II VERKSAMHETEN UNDER MÅNADEN				
1. Arbetslösa arbetssökande*	237456	273738	-36282	-13,3
2. Övriga arbetssökande	239423	243283	-3860	-1,6
1-2 Arbetssökande sammanlagt	476879	517021	-40142	-7,8
3. Samtliga arbetsplatser under månaden	90337	77881	12456	16,0
- månadens nya arbetsplatser	46861	44272	2589	5,8
- besatta arbetsplatser	53864	46892	6972	14,9
- via arbetskraftsbyrån	25556	20826	4730	22,7
4. Inledda arbetslöshetsperioder	52853	56215	-3362	-6,0
5. Upphörda arbetslöshetsperioder	61519	69165	-7646	-11,1
6. Nya placeringar genom åtgärder	11623	11497	126	1,1
7. Inledd arbetskraftsutbildning	4453	4341	112	2,6

* Inkluderar ej permitterade

Tabell 2. Arbetslösa arbetssökande (permitterade medräknade) och lediga platser i arbetsförmedlingen efter T&E-central, maj 2007

Arbetskrafts- och närings- central	Maj 2007	April 2007	Maj 2006	Förändring		Av de arbets- lösa per- mitt.	Andelen arb.lösa i arbets- kraft.*	Maj 2007	April 2007	Maj 2006	Förändring		
				Maj 2007	2007 2006						Maj 2007	2007 2006	
Arbetslösa arbetssökande				%		%		Lediga arbetsplatser **				%	
Nyland	44594	45248	52910	-8316	-16	695	5,4	14201	16858	11400	2801	25	
Egent. Finland	14585	15227	16892	-2307	-14	429	6,1	3298	4090	3101	197	6	
Satakunta	9785	10522	12005	-2220	-18	286	8,6	1596	1901	1734	-138	-8	
Tavastland	15293	16064	18114	-2821	-16	379	8,5	2302	2632	1876	426	23	
Birkaland	18800	19221	22135	-3335	-15	388	7,8	3144	3601	2417	727	30	
Sydöstra Finland	14612	15511	16465	-1853	-11	315	9,4	1619	2769	1315	304	23	
Södra Savolax	6764	7414	7717	-953	-12	196	8,9	897	1312	821	76	9	
Norra Savolax	10479	11438	11879	-1400	-12	246	8,9	1451	2159	1322	129	10	
Norra Karelen	9675	10217	10711	-1036	-10	259	12,1	1506	1177	746	760	102	
Mell. Finland	13143	14003	14675	-1532	-10	236	9,8	1352	1369	893	459	51	
Södra Österb.	5425	5906	6432	-1007	-16	194	5,7	963	1770	821	142	17	
Österbotten	6590	6937	7909	-1319	-17	146	5,4	1231	1581	1768	-537	-30	
Norra Österb.	16284	17399	18581	-2297	-12	481	8,6	1911	1770	1425	486	34	
Kajanaland	5128	5715	5997	-869	-14	102	13,1	559	560	429	130	30	
Lappland	10872	11509	12976	-2104	-16	311	12,6	959	1209	801	158	20	
Hela landet	202029	212331	235399	-33370	-14	4663	7,5	37345	45159	31200	6145	20	

Tabell 3. Arbetslösa arbetssökande (exkl. permitterade) och lediga platser i arbetsförmedlingen enligt yrkesområde, maj 2007

Yrkesområde	Maj 2007	April 2007	Maj 2006	Förändring		Maj 2007	April 2007	Maj 2006	Förändring		
				Maj 2007	2007 2006				Maj 2007	2007 2006	
Arbetslösa arbetssökande				%		Lediga arbetsplatser				%	
Vetenskapligt, tekniskt, mm arbete	22577	22109	25274	-2697	-11	3351	3600	2997	354	12	
Hälsovård och socialt arbete	16096	15720	18252	-2156	-12	5551	7048	4819	732	15	
Administrativt och kontorsarbete	25732	26330	29769	-4037	-14	2229	2548	1799	430	24	
Kommersiellt arbete	15954	16385	18679	-2725	-15	4845	6535	4327	518	12	
Jord- och skogsbruk	5687	7475	6917	-1230	-18	2444	3398	1848	596	32	
därav: skogsarbete	1928	2635	2478	-550	-22	202	476	105	97	92	
Transport och kommunikation	6992	7468	8399	-1407	-17	2206	2121	1546	660	43	
Byggnadsarbete och gruvdrift	13194	15685	15797	-2603	-16	3215	3256	2612	603	23	
därav: husbyggnadsarbete	11095	12940	13199	-2104	-16	2479	2495	2154	325	15	
Tillverkningsarbete	41282	43791	49556	-8274	-17	6468	8133	5351	1117	21	
Servicearbete	22490	23175	26255	-3765	-14	6929	8425	5882	1047	18	
Arbete ej hänförligt till annat yrkesområde	27362	27532	30379	-3017	-10	107	95	19	88	463	
Permitterade	4663	6661	6122	-1459	-24						
Totalt	202029	212331	235399	-33370	-14	37345	45159	31200	6145	20	

Siffrorna avser de arbetslösa arbetssökande, vilkas ansökan var i kraft på räkningsdagen, samt de arbetsplatser som på räkningsdagen alltjämt var obesatta. Räkningsdagarna var 31.5.2007, 30.4.2007 ja 31.5.2006

*De arbetslösa arbetssökandes %-andel av arbetskraften, dvs. arbetskraften under motsvarande kvartal året innan enligt Statistikcentralens arbetskraftsundersökning. Den officiella arbetslöshetsgraden beräknas av Statistikcentralen.

**Omfattar lediga arbetsplatser utomlands.

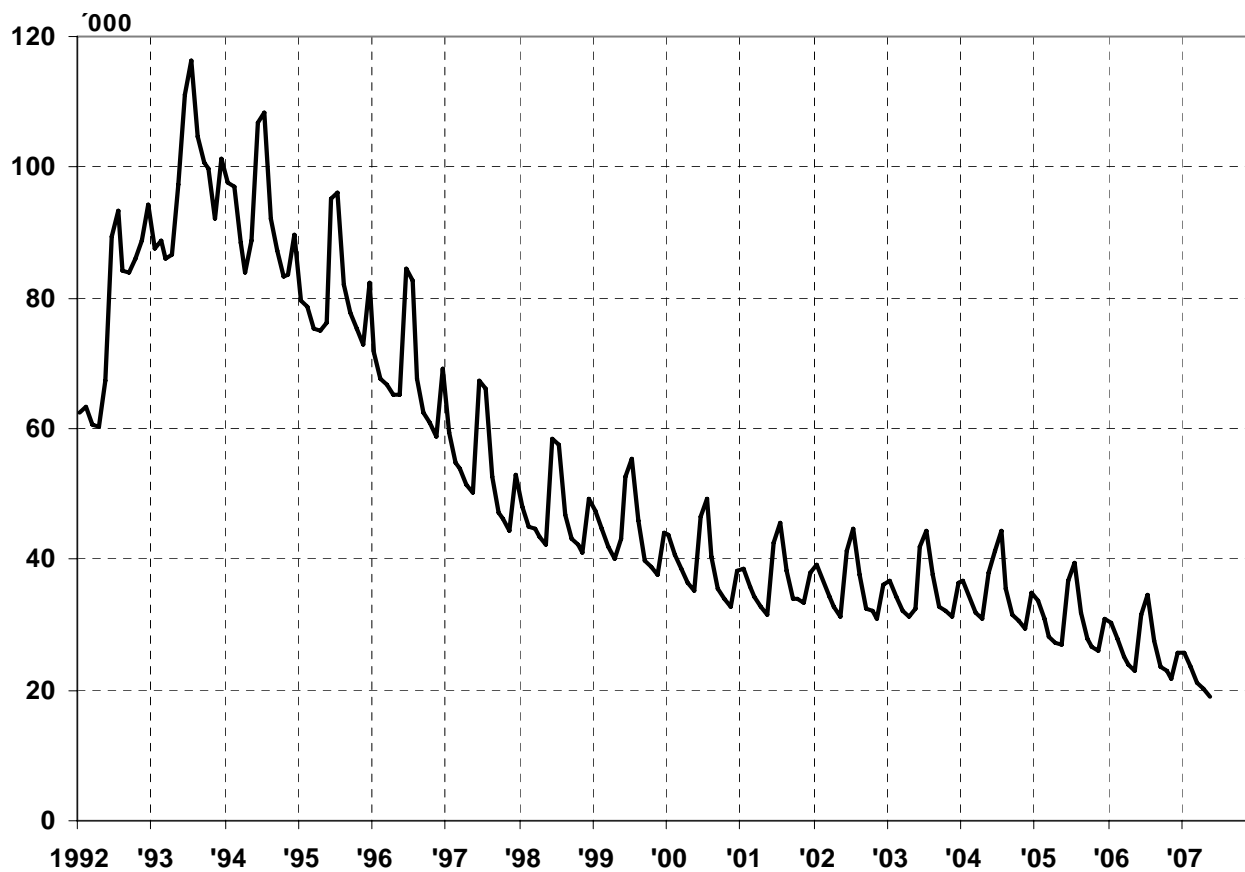


Diagram 2. Unga arbetslösa arbetssökande per månad åren 1992-2007

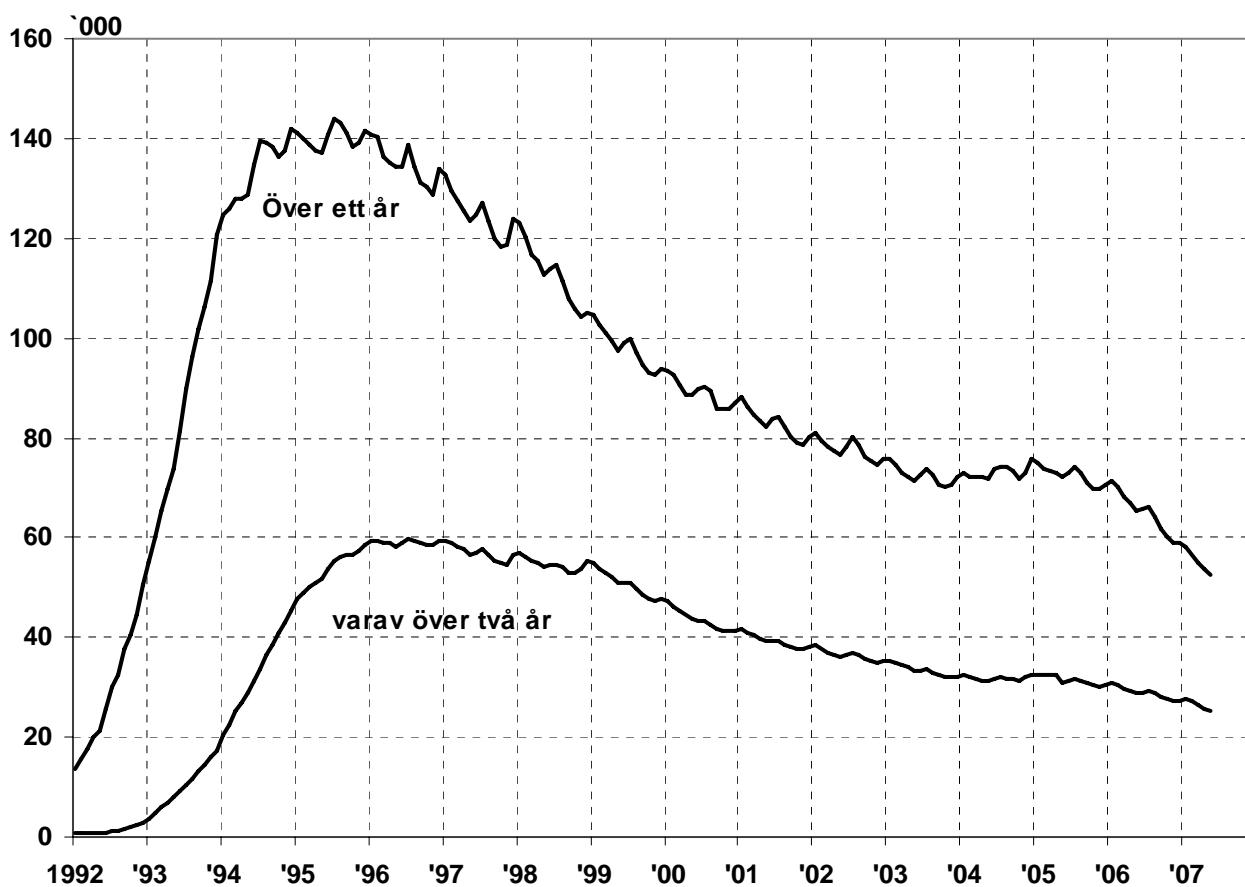


Diagram 3. Antalet personer med över ett och över två års kontinuerlig arbetslöshet per månad åren 1992-2007