

SYSSELSÄTTNINGSOVERSIKT

Närmare upplysningar
Tfn 010 60 48051 och 010 60 48050
www.mol.fi/sysselsattningsoversikt

Preliminära uppgifter: JUNI 2007
Får publiceras 24.7.2007 kl. 9.00

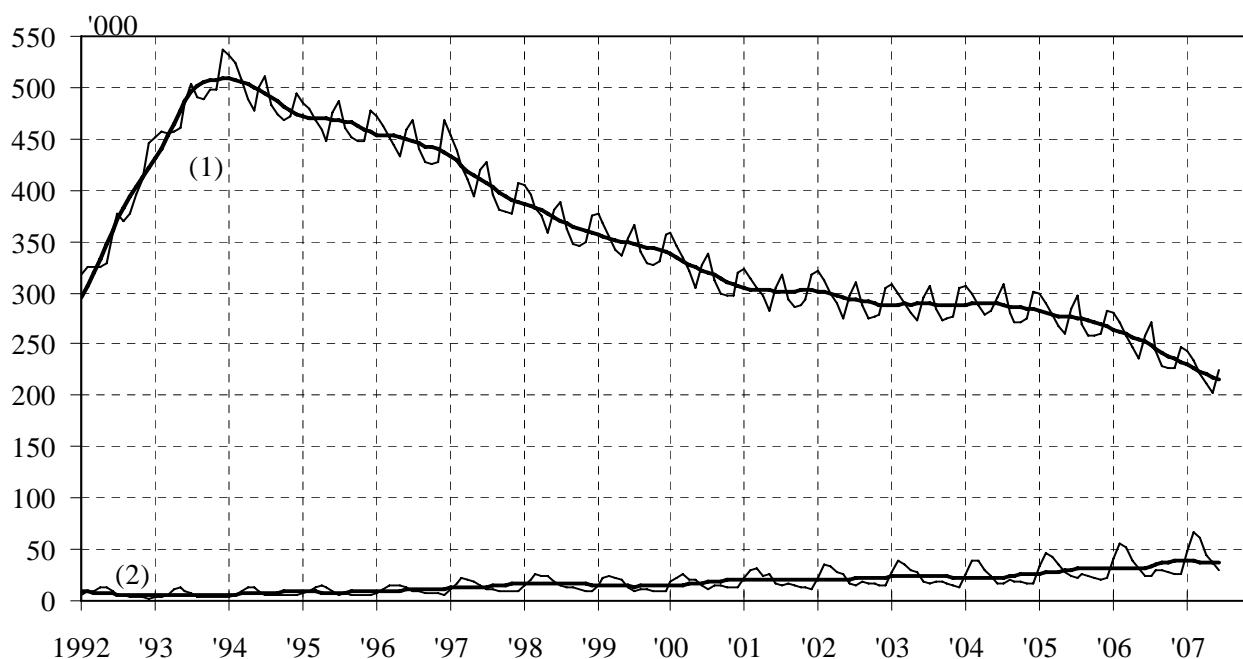


Diagram 1. Arbetslösa arbetssökande (1) och lediga arbetsplatser (2) i arbetsförmedlingen per månad och säsongjämnade

- Trender:**
- Antalet arbetslösa arbetssökande var 34 000 mindre än för ett år sedan
 - Arbetskraftsbyråerna hade under juni inalles 72 000 lediga platser
 - Antalet personer placerade genom arbetskraftspolitiska åtgärder var 4 000 mer än för ett år sedan

Arbets sökande

Arbetskraftsbyråerna hade i slutet av juni 224 800 arbetslösa arbetssökande, dvs. 33 900 färre än ett år tidigare. Jämfört med maj ökade antalet arbetslösa arbetssökande med 22 800. Ökningen berodde huvudsakligen på den för sommarsäsongen typiska trenden att nytexaminerade unga träder in på arbetsmarknaden och att en del visstidsanställningar upphör till sommaren. Upphörandet av visstidsanställningar för sommarsäsongen ökade arbetslösheten speciellt bland kvinnor. Arbetslösheten bland kvinnor ökade med 19 200. Antalet personer som placerats genom arbetsförvaltningens utbildnings- och stödåtgärder ökade med 4 300 från juni i fjol.

Bland de arbetslösa fanns i juni 5 100 permitterade, dvs. 500 mer än i maj. Från juni i fjol minskade antalet permitterade med 1 300. Antalet arbetssökande på kortvecka uppgick till 1 000, vilket är 300 personer färre än ett år tidigare.

I slutet av juni hade arbetsförmedlingen inalles 449 400 arbetssökande, vilket är 39 000 färre än året innan. Antalet yrkesverksamma arbetssökande uppgick till 117 600, av vilka 73 700 var på den allmänna arbetsmarknaden och 43 900 placerade genom arbetsförvaltningens stödåtgärder. Antalet arbetssökande som inte hör till arbetskraften uppgick till 60 300. Arbetslöshetspension betalades till 45 700 personer, vilket är samma antal som för ett år sedan.

Lediga arbetsplatser

Till arbetsförmedlingen anmälades under juni månad 37 300 nya lediga arbetsplatser, vilket är 4 000 fler än i juni i fjol. Allt som allt hade Arbetskraftsbyråerna 71 900 lediga platser i juni. Av arbetsplatserna besattes under månaden 42 600, 19 400 av dessa med sökande från Arbetskraftsbyrån.

Antalet kvarstående lediga platser vid Arbetskraftsbyråerna var i slutet av juni 30 100, dvs. 5 900 fler än ett år tidigare. Antalet lediga platser hade ökat inom samtliga yrkesgrupper, mest inom tillverkning, kommersiellt arbete och servicearbete.

Arbetslöshetens struktur

Antalet arbetslösa arbetssökande minskade från förra året inom samtliga Arbetskrafts- och näringscentralers områden. Mest minskade arbetslösheten från förra året i Satakunta (-17 %), i Österbotten (-16 %), i Nyland (-15 %), i Tavastland (-15 %) och i Lappland (-15 %).

Yrkesgruppsvis betraktat minskade arbetslösheten jämfört med juni i fjol mest inom tillverkning (-8 500), administrativt arbete och kontorsarbete (-4 400) och servicearbete (-4 000).

Av de arbetslösa arbetssökandena var 106 900 (48 %) män och 117 900 (52 %) kvinnor. Från maj ökade männens arbetslöshet med 3 600 och kvinnornas arbetslöshet med 19 200. Jämfört med juni i fjol har männens arbetslöshet gått ner med 18 200 (-14 %) och kvinnornas arbetslöshet med 15 700 (-12 %).

I slutet av juni fanns det 26 400 arbetslösa arbetssökande under 25 år, vilket är 5 100 färre än i juni i fjol. Ungdomsarbetslösheten ökade från maj med 7 400. Antalet arbetslösa under 20 år uppgick till 7 700. Antalet arbetslösa över 50 år var 85 300, dvs. 8 700 färre än året innan. Antalet arbetslösa som fyllt 55 år uppgick till 60 800, vilket innebär en minskning med 5 000 från i fjol.

I slutet av juni fanns det 52 400 långtidsarbetslösa, dvs. personer som varit arbetslösa utan avbrott i minst ett år. Detta är 13 200 färre än året innan. Av de långtidsarbetslösa hade 25 100, dvs. 3 800 färre än i fjol, varit kontinuerligt utan arbete i över två år.

Åtgärder

I slutet av juni omfattade Arbetsförvaltningens utbildnings- och stödåtgärder 83 300 personer, vilket är 4 300 fler än för ett år sedan. Jämfört med maj minskade antalet åtgärder med 10 800. Sammanlagt sysselsatte dessa åtgärder 2,9 % av Arbetskraften.

Antalet personer placerade genom Arbetsförvaltningens stödåtgärder för sysselsättning uppgick i slutet av juni till 40 900, vilket är 2 500 fler än i juni i fjol. Av de personer som var placerade genom stödåtgärder var 5 % hos staten, 23 % hos kommunerna och 72 % inom den privata sektorn. Jämfört med förra juni hade sysselsättningen minskat med 4 % för staten och 3 % för kommunerna och ökat med 11 % inom den privata sektorn.

I arbetspraktik med Arbetsmarknadsstöd och i arbetslivsträning deltog i juni 10 000 personer, vilket är 800 färre än ett år tidigare. Antalet personer placerade i alterneringsplatser var i slutet av juni 7 400, vilket är 900 fler än året innan.

I Arbetskraftsutbildning deltog i slutet av juni 25 000 personer, vilket är 1 700 fler än för ett år sedan. 1 700 nya personer inledde Arbetskraftsutbildning under juni månad.

Av de arbetssökande var cirka 105 000 berättigade till Arbetsmarknadsstöd. Av dessa var 90 000 arbetslösa, 10 000 deltog i arbetspraktik och 6 400 i Arbetskraftsutbildning. Av dem som var berättigade till Arbetsmarknadsstöd var 55 % sådana som inte uppfyllt arbetsvillkoret för erhållande av utkomstskydd för arbetslösa, och 45 % (46 800) sådana för vilka maximitiden för erhållande av utkomstskydd för arbetslösa (500 dagar) hade gått ut. Ytterligare 11 500 personer var berättigade till integrationsstöd, som motsvarar Arbetsmarknadsstödet för invandrare.

TABELL 1. SYSSELSÄTTNINGSLÄGET I SLUTET AV JUNI (I) SAMT ARBETSKRAFTS-
BYRÅERNAS VERKSAMHET UNDER JUNI (II)

I LÄGET I SLUTET AV MÅNADEN	JUNI 07	JUNI 06	FÖRÄNDRING	
			PERS.	%
A. ARBETSSÖKANDE				
1. Arbetslösa arbetssökande	224843	258745	-33902	-13,1
- permitterade	5115	6423	-1308	-20,4
2. Förkortad arbetsvecka	962	1246	-284	-22,8
3. I arbete	117613	121525	-3912	-3,2
- på den öppna arbetsmarknaden	73685	79220	-5535	-7,0
- placerade genom åtgärder	43928	42305	1623	3,8
4. Ej i arbetskraften	60292	61206	-914	-1,5
5. Mottagare av arbetslöshetspension	45731	45683	48	0,1
1-5 Samtliga arbetssökande	449441	488405	-38964	-8,0
B. EFTERFRÅGAN PÅ ARBETSKRAFT				
1. Lediga arbetsplatser	30140	24251	5889	24,3
- obesatta i över en månad	8800	8273	527	6,4
- obesatta i över 2 månader	4025	3635	390	10,7
C. PLACERING GENOM ÅTGÄRDER				
1. Inom staten	2251	2333	-82	-3,5
2. Inom kommunerna	9383	9655	-272	-2,8
3. Inom den privata sektorn	29225	26358	2867	10,9
1-3 Sysselsättningsstöd åtgärder sammanlagt	40859	38346	2513	6,6
4. I arbetskraftsutbildning	25006	23269	1737	7,5
5. Arb.praktik med amstöd/arbetslivsträning	10050	10823	-773	-7,1
6. Alterneringsanställda	7434	6567	867	13,2
1-6 Åtgärder sammanlagt	83349	79005	4344	5,5
D. ARBETSLÖSHETENS STRUKTUR				
1. Arbetslösa kvinnor	117894	133586	-15692	-11,7
2. Arbetslösa under 25 år	26351	31460	-5109	-16,2
3. Långtidsarbetslösa	52414	65605	-13191	-20,1
E. UTKOMSTSKYDD				
1. Kassamedlemmar	98524	112521	-13997	-12,4
II VERKSAMHETEN UNDER MÅNADEN				
1. Arbetslösa arbetssökande*	254221	285835	-31614	-11,1
2. Övriga arbetssökande	225844	233349	-7505	-3,2
1-2 Arbetssökande sammanlagt	480065	519184	-39119	-7,5
3. Samtliga arbetsplatser under månaden	71872	62336	9536	15,3
- månadens nya arbetsplatser	37344	33296	4048	12,2
- besatta arbetsplatser	42648	37315	5333	14,3
- via arbetskraftsbyrån	19356	15656	3700	23,6
4. Inledda arbetslöshetsperioder	78648	80300	-1652	-2,1
5. Upphörda arbetslöshetsperioder	49975	52451	-2476	-4,7
6. Nya placeringar genom åtgärder	9974	9934	40	0,4
7. Inledd arbetskraftsutbildning	1694	1433	261	18,2

* Inkluderar ej permitterade

Tabell 2. Arbetslösa arbetssökande (permitterade medräknade) och lediga platser i arbetsförmedlingen efter T&E-central, juni 2007

Arbetskrafts- och närings- central	Juni 2007	Maj 2007	Juni 2006	Förändring		Av de arbets- lösa per- mitt.	Andelen arb.lösa i arbets- kraft.*	Juni 2007	Maj 2007	Juni 2006	Förändring	
				Juni 2007	2007 2006						Juni 2007	2007 2006
Arbetslösa arbetssökande				%		%		Lediga arbetsplatser **				
Nyland	49656	44594	58251	-8595	-15	830	6,0	11556	14201	8888	2668	30
Egent. Finland	16630	14585	19057	-2427	-13	488	6,9	2966	3298	2624	342	13
Satakunta	10739	9785	12920	-2181	-17	310	9,4	1248	1596	1149	99	9
Tavastland	16756	15293	19656	-2900	-15	365	9,4	1831	2302	1216	615	51
Birkaland	20984	18800	24468	-3484	-14	466	8,7	2609	3144	2030	579	29
Sydöstra Finland	15835	14612	17916	-2081	-12	336	10,2	1247	1619	946	301	32
Södra Savolax	7297	6764	8303	-1006	-12	223	9,6	607	897	528	79	15
Norra Savolax	11900	10479	13514	-1614	-12	273	10,1	1275	1451	1069	206	19
Norra Karelen	11030	9675	11981	-951	-8	245	13,8	633	1506	579	54	9
Mell. Finland	14900	13143	16114	-1214	-8	258	11,1	1188	1352	781	407	52
Södra Österb.	6130	5425	7049	-919	-13	263	6,5	776	963	710	66	9
Österbotten	7540	6590	8934	-1394	-16	232	6,2	1029	1231	1209	-180	-15
Norra Österb.	18446	16284	20825	-2379	-11	458	9,7	1331	1911	1296	35	3
Kajanaland	5564	5128	6371	-807	-13	89	14,3	447	559	276	171	62
Lappland	11436	10872	13385	-1949	-15	279	13,3	1074	959	651	423	65
Hela landet	224843	202029	258745	-33902	-13	5115	8,3	30140	37345	24251	5889	24

Tabell 3. Arbetslösa arbetssökande (exkl. permitterade) och lediga platser i arbetsförmedlingen enligt yrkesområde, juni 2007

Yrkesområde	Juni 2007	Maj 2007	Juni 2006	Förändring		Juni 2007	Maj 2007	Juni 2006	Förändring	
				Juni 2007	2007 2006				Juni 2007	2007 2006
Arbetslösa arbetssökande				%		Lediga arbetsplatser				
Vetenskapligt, tekniskt, mm arbete	28324	22577	31020	-2696	-9	2428	3351	1987	441	22
Hälsovård och socialt arbete	21784	16096	23944	-2160	-9	3943	5551	3612	331	9
Administrativt och kontorsarbete	27560	25732	31927	-4367	-14	1947	2229	1418	529	37
Kommersiellt arbete	17203	15954	19842	-2639	-13	4019	4845	3178	841	26
Jord- och skogsbruk	5844	5687	7086	-1242	-18	1237	2444	1070	167	16
därav: skogsarbete	1869	1928	2502	-633	-25	171	202	72	99	138
Transport och kommunikation	6956	6992	8379	-1423	-17	1923	2206	1301	622	48
Byggnadsarbete och gruvdrift	12769	13194	15212	-2443	-16	2823	3215	2176	647	30
därav: husbyggnadsarbete	10763	11095	12825	-2062	-16	2163	2479	1723	440	26
Tillverkningsarbete	43408	41282	51900	-8492	-16	6522	6468	4900	1622	33
Servicearbete	24174	22490	28197	-4023	-14	5297	6929	4607	690	15
Arbete ej hänförligt till annat yrkesområde	31706	27362	34815	-3109	-9	1	107	2	-1	-50
Permitterade	5115	4663	6423	-1308	-20					
Totalt	224843	202029	258745	-33902	-13	30140	37345	24251	5889	24

Siffrorna avser de arbetslösa arbetssökande, vilkas ansökan var i kraft på räkningsdagen, samt de arbetsplatser som på räkningsdagen alltjämt var obesatta. Räkningsdagarna var 29.6.2007, 31.5.2007 ja 30.6.2006

*De arbetslösa arbetssökandes %-andel av arbetskraften, dvs. arbetskraften under motsvarande kvartal året innan enligt Statistikcentralens arbetskraftsundersökning. Den officiella arbetslöshetsgraden beräknas av Statistikcentralen.

**Omfattar lediga arbetsplatser utomlands.

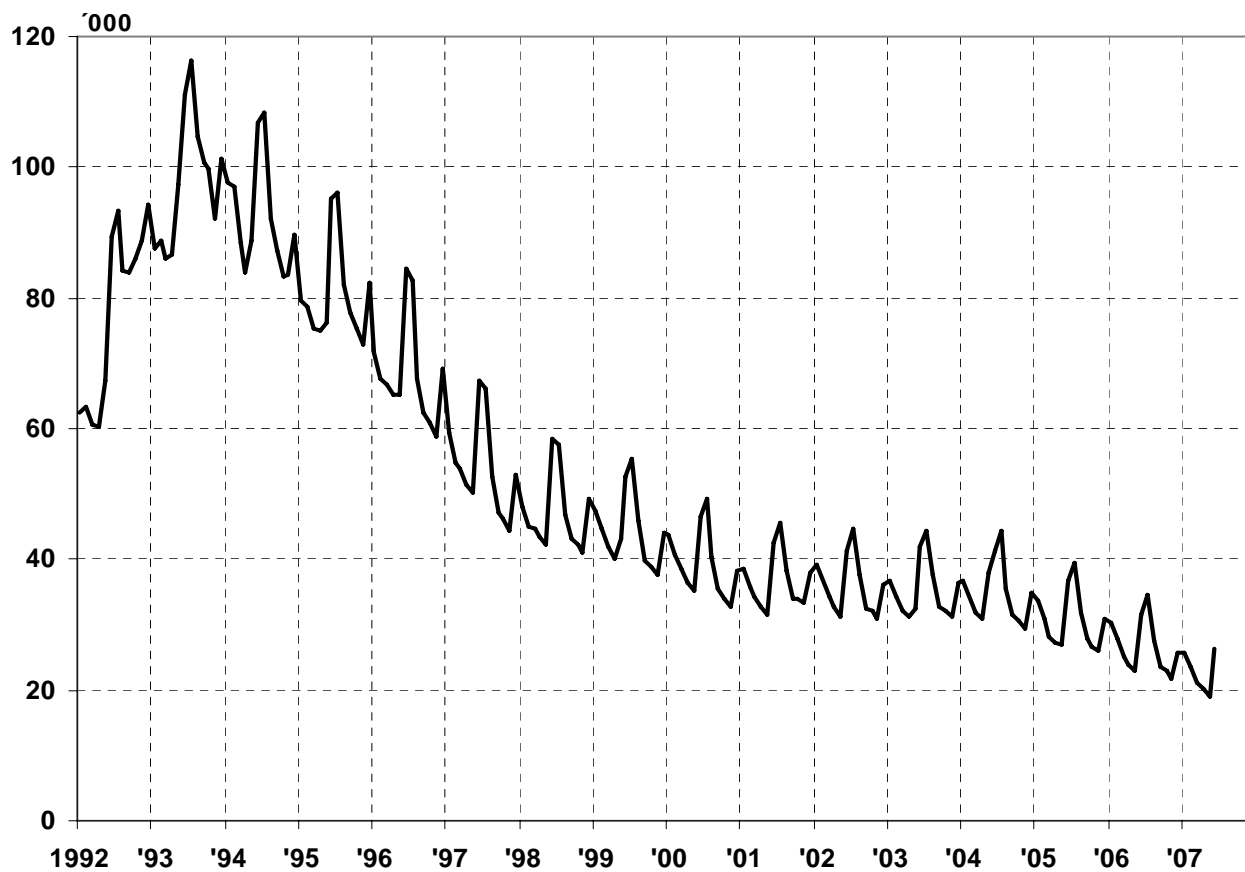


Diagram 2. Unga arbetslösa arbetssökande per månad åren 1992-2007

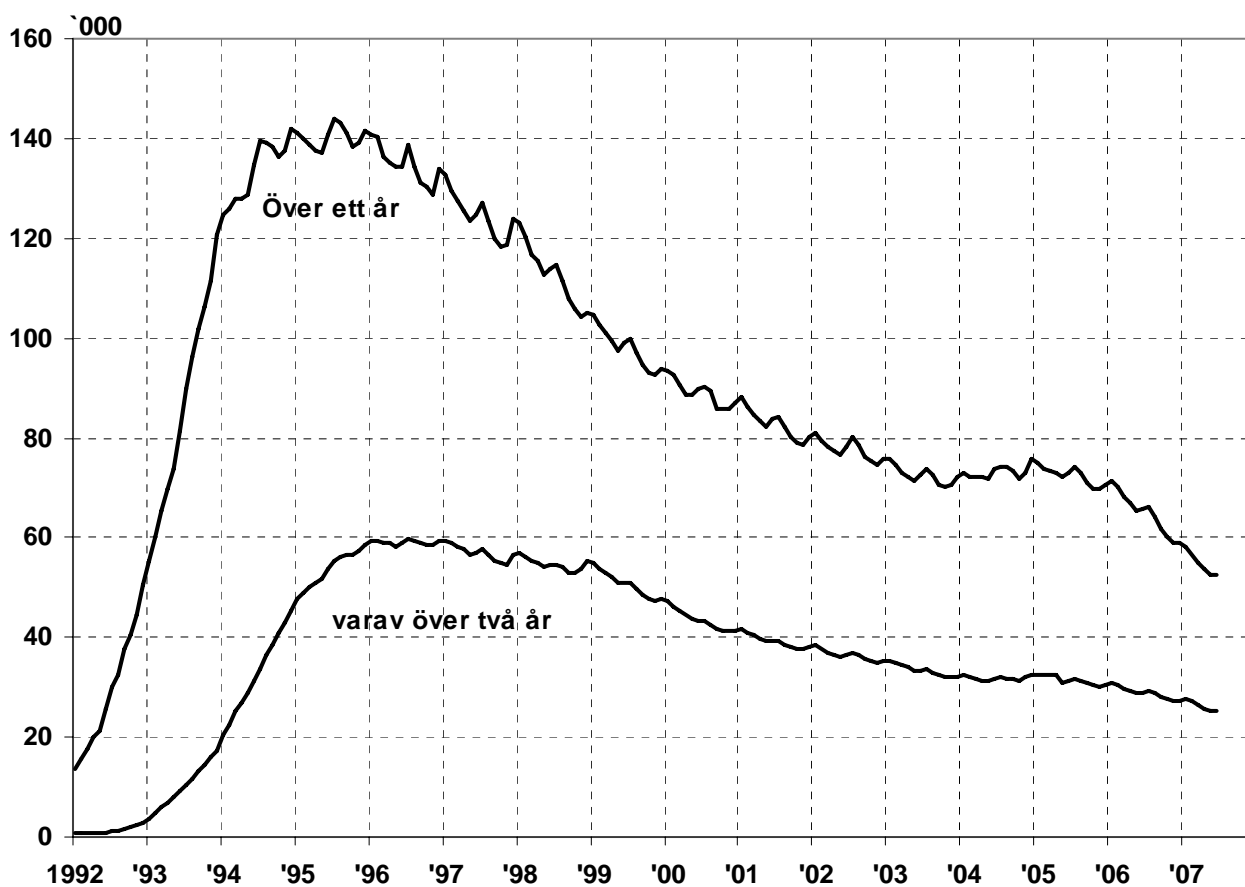


Diagram 3. Antalet personer med över ett och över två års kontinuerlig arbetslöshet per månad åren 1992-2007