

SYSSELSÄTTNINGSOVERSIKT

Närmare upplysningar
Tfn 010 60 48051 och 010 60 48050
www.mol.fi/sysselsattningsoversikt

Preliminära uppgifter: JANUARI 2007
Får publiceras 20.2.2007 kl. 9.00

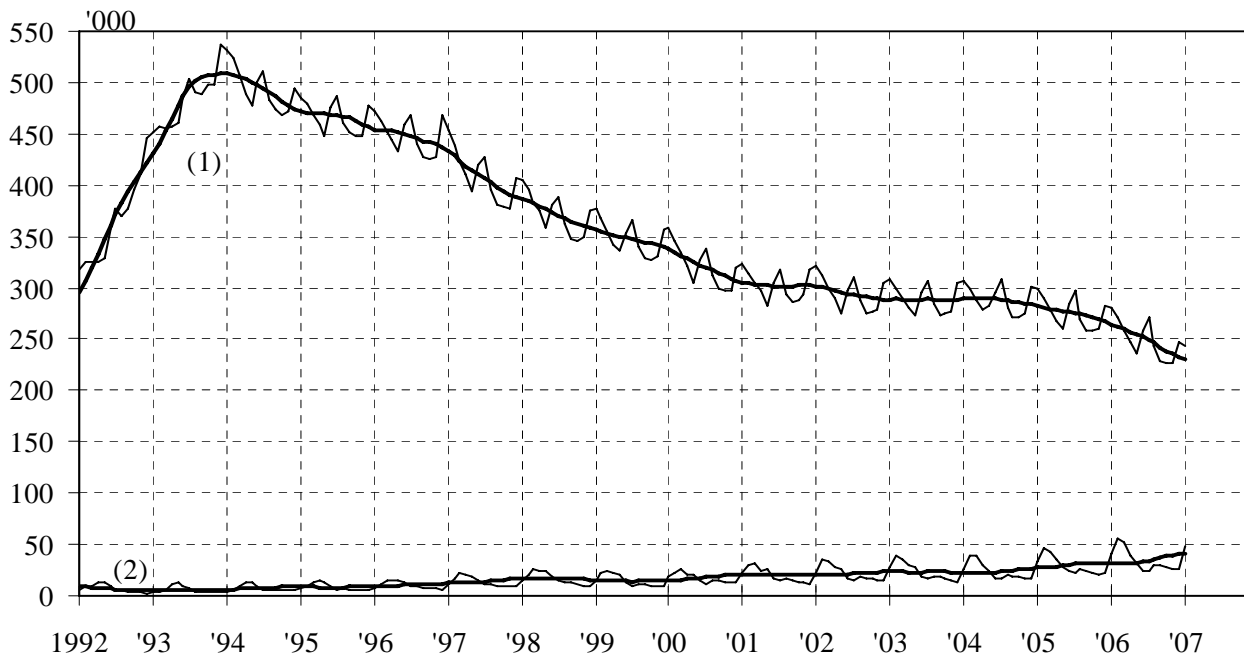


Diagram 1. Arbetslösa arbetssökande (1) och lediga arbetsplatser (2) i arbetsförmedlingen per månad och säsongutjämnade

- Trender:**
- Antalet arbetslösa arbetssökande var 37 000 mindre än för ett år sedan
 - Arbetskraftsbyråerna hade under januari inalles 81 000 lediga platser
 - Antalet personer placerade genom arbetskraftspolitiska åtgärder var 8 000 mer än för ett år sedan

Arbetssökande

Arbetskraftsbyråerna hade i slutet av januari 243 800 arbetslösa arbetssökande, dvs. 36 600 färre än ett år tidigare. Jämfört med december minskade antalet arbetslösa arbetssökande med 2 900. Jämfört med föregående år minskade arbetslösheten inom samtliga arbetskrafts- och näringscentralers områden. Antalet personer som placerats genom arbetsförvaltningens utbildnings- och stödåtgärder ökade med 8 100 från januari i fjol.

Bland de arbetslösa fanns i januari 9 800 permitterade, dvs. samma antal som i december. Från januari i fjol minskade antalet permitterade med 2 700. Antalet arbetssökande på kortvecka uppgick till 1 300, vilket är 300 personer färre än ett år tidigare.

I slutet av januari hade arbetsförmedlingen inalles 461 500 arbetssökande, vilket är 34 900 färre än året innan. Antalet yrkesverksamma arbetssökande uppgick till 110 500, av vilka 66 600 var på den allmänna arbetsmarknaden och 43 800 placerade genom arbetsförvaltningens stödåtgärder. Antalet arbetssökande som inte hör till arbetskraften uppgick till 61 700. Arbetslöshetspension betalades till 44 200 personer; en minskning med 3 800 från förra året.

Lediga arbetsplatser

Till arbetsförmedlingen anmäldes under januari månad 56 900 nya lediga arbetsplatser, vilket är 8 700 fler än i januari i fjol. Allt som allt hade Arbetskraftsbyråerna 81 100 lediga platser i januari. Av arbetsplatserna besattes under månaden 33 000, 14 600 av dessa med sökande från Arbetskraftsbyrån.

Antalet kvarstående lediga platser vid Arbetskraftsbyråerna var i slutet av januari 47 600, dvs. 5 900 fler än ett år tidigare. Antalet lediga platser hade ökat mest inom hälsovård och socialt arbete och inom tillverkning, samt minskat inom husbyggnadsarbete.

Arbetslöshetens struktur

Antalet arbetslösa arbetssökande minskade från förra året inom samtliga Arbetskrafts- och näringscentralers områden. Mest minskade arbetslösheten från förra året i Österbotten (-18 %), Birkaland (-15 %), Södra Österbotten (-15 %) och i Norra Österbotten (-15 %).

Yrkesgruppsvis betraktat minskade arbetslösheten jämfört med januari i fjol mest inom tillverkning (-9 100), administrativt arbete och kontorsarbete (-3 700) samt inom servicearbete (-3 500).

Av de arbetslösa arbetssökandena var 129 800 (53 %) män och 113 900 (47 %) kvinnor. Från december steg männens arbetslöshet med 1 000, medan kvinnornas arbetslöshet sjönk med 3 900. Jämfört med januari i fjol har männens arbetslöshet gått ner med 21 400 (-14 %) och kvinnornas arbetslöshet med 15 200 (-12 %).

I slutet av januari fanns det 25 800 arbetslösa arbetssökande under 25 år, vilket är 4 300 färre än i januari i fjol. Ungdomsarbetslösheten ökade från december med 100. Antalet arbetslösa under 20 år uppgick till 5 000. Antalet arbetslösa över 50 år var 94 400, dvs. 7 900 färre än året innan. Antalet arbetslösa som fyllt 55 år uppgick till 66 200, vilket innebär en minskning med 3 500 från i fjol.

I slutet av januari fanns det 58 200 långtidsarbetslösa, dvs. personer som varit arbetslösa utan avbrott i minst ett år. Detta är 13 100 färre än året innan. Av de långtidsarbetslösa hade 27 700, dvs. 3 100 färre än i fjol, varit kontinuerligt utan arbete i över två år.

Åtgärder

I slutet av januari omfattade Arbetsförvaltningens utbildnings- och stödåtgärder 89 300 personer, vilket är 8 100 fler än för ett år sedan. Från december ökade antalet åtgärder med 6 100. Sammanlagt sysselsatte dessa åtgärder 3,5 % av Arbetskraften.

Antalet personer placerade genom Arbetsförvaltningens stödåtgärder för sysselsättning uppgick i slutet av januari till 39 600, vilket är 3 900 fler än i januari i fjol. Av de personer som var placerade genom stödåtgärder var 4 % hos staten, 27 % hos kommunerna och 69 % inom den privata sektorn. Jämfört med förra januari hade sysselsättningen ökat med 25 % för staten, 5 % för kommunerna och 12 % inom den privata sektorn.

I arbetspraktik med Arbetsmarknadsstöd och i arbetslivsträning deltog i januari 12 500 personer, vilket är 400 fler än ett år tidigare. Antalet personer placerade i alterneringsplatser var i slutet av januari 5 400, vilket är 500 fler än året innan.

I Arbetskraftsutbildning deltog i slutet av januari 31 800 personer, vilket är 3 300 fler än för ett år sedan. 9 800 nya personer inledde Arbetskraftsutbildning under januari månad.

Av de arbetssökande var cirka 113 000 berättigade till Arbetsmarknadsstöd. Av dessa var 93 500 arbetslösa, 12 500 deltog i arbetspraktik och 9 100 i Arbetskraftsutbildning. Av dem som var berättigade till Arbetsmarknadsstöd var 54 % sådana som inte uppfyllt arbetsvillkoret för erhållande av utkomstskydd för arbetslösa, och 46 % (52 000) sådana för vilka maximitiden för erhållande av utkomstskydd för arbetslösa (500 dagar) hade gått ut. Ytterligare 10 500 personer var berättigade till integrationsstöd, som motsvarar Arbetsmarknadsstödet för invandrare.

TABELL 1. SYSSELSÄTTNINGSLÄGET I SLUTET AV JANUARI (I) SAMT ARBETSKRAFTS-
BYRÅERNAS VERKSAMHET UNDER JANUARI (II)

I LÄGET I SLUTET AV MÅNADEN	JANUARI 07	JANUARI 06	FÖRÄNDRING	
			PERS.	%
A. ARBETSSÖKANDE				
1. Arbetslösa arbetssökande	243784	280402	-36618	-13,1
- permitterade	9847	12560	-2713	-21,6
2. Förkortad arbetsvecka	1274	1584	-310	-19,6
3. I arbete	110471	109804	667	0,6
- på den öppna arbetsmarknaden	66646	69338	-2692	-3,9
- placerade genom åtgärder	43825	40466	3359	8,3
4. Ej i arbetskraften	61741	56654	5087	9,0
5. Mottagare av arbetslöshetspension	44213	47965	-3752	-7,8
1-5 Samtliga arbetssökande	461483	496409	-34926	-7,0
B. EFTERFRÅGAN PÅ ARBETSKRAFT				
1. Lediga arbetsplatser	47584	41715	5869	14,1
- obesatta i över en månad	10434	8580	1854	21,6
- obesatta i över 2 månader	3362	2797	565	20,2
C. PLACERING GENOM ÅTGÄRDER				
1. Inom staten	1650	1322	328	24,8
2. Inom kommunerna	10472	9976	496	5,0
3. Inom den privata sektorn	27516	24481	3035	12,4
1-3 Sysselsättningsstöd åtgärder sammanlagt	39638	35779	3859	10,8
4. I arbetskraftsutbildning	31796	28468	3328	11,7
5. Arb.praktik med amstöd/arbetslivsträning	12520	12137	383	3,2
6. Alterneringsanställda	5350	4817	533	11,1
1-6 Åtgärder sammanlagt	89304	81201	8103	10,0
D. ARBETSLÖSHETENS STRUKTUR				
1. Arbetslösa kvinnor	113946	129152	-15206	-11,8
2. Arbetslösa under 25 år	25831	30156	-4325	-14,3
3. Långtidsarbetslösa	58180	71314	-13134	-18,4
E. UTKOMSTSKYDD				
1. Kassamedlemmar	112580	128528	-15948	-12,4
II VERKSAMHETEN UNDER MÅNADEN				
1. Arbetslösa arbetssökande*	284683	317069	-32386	-10,2
2. Övriga arbetssökande	212265	214524	-2259	-1,1
1-2 Arbetssökande sammanlagt	496948	531593	-34645	-6,5
3. Samtliga arbetsplatser under månaden	81087	69432	11655	16,8
- månadens nya arbetsplatser	56911	48255	8656	17,9
- besatta arbetsplatser	33042	28130	4912	17,5
- via arbetskraftsbyrån	14582	11471	3111	27,1
4. Inledda arbetslöshetsperioder	68660	70477	-1817	-2,6
5. Upphörda arbetslöshetsperioder	74962	75908	-946	-1,2
6. Nya placeringar genom åtgärder	15038	13721	1317	9,6
7. Inledd arbetskraftsutbildning	9829	8301	1528	18,4

* Inkluderar ej permitterade

Tabell 2. Arbetslösa arbetssökande (permitterade medräknade) och lediga platser i arbetsförmedlingen efter T&E-central, januari 2007

Arbetskrafts- och närings- central	Januari 2007	Decemb. 2006	Januari 2006	Förändring		Av de arbets- lösa per- mitt.	Andelen arb.lösa i arbets- kraft.*	Januari 2007	Decemb. 2006	Januari 2006	Förändring	
				Januari 2007	2007 2006						Januari 2007	2007 2006
				Januari 2006	2006 2006						Januari 2006	2006 2006
	Arbetslösa arbetssökande			%		%		Lediga arbetsplatser **			%	
Nyland	51771	52483	59168	-7397	-13	1484	6,5	18679	11320	14797	3882	26
Egent. Finland	17695	17713	19968	-2273	-11	883	7,4	4559	2372	4126	433	10
Satakunta	12478	12590	14494	-2016	-14	579	11,4	1655	927	1607	48	3
Tavastland	18387	18676	21268	-2881	-14	761	10,3	2351	1149	1744	607	35
Birkaland	22236	22781	26069	-3833	-15	811	9,8	3431	2243	3628	-197	-5
Sydöstra Finland	18088	18200	20286	-2198	-11	691	12,2	2795	1326	3050	-255	-8
Södra Savolax	8514	8474	9908	-1394	-14	454	11,7	717	343	719	-2	0
Norra Savolax	13315	13269	15165	-1850	-12	661	11,7	1352	956	1094	258	24
Norra Karelen	11317	11375	12853	-1536	-12	477	14,7	690	470	1349	-659	-49
Mell. Finland	15765	16030	17586	-1821	-10	532	12,8	1210	747	714	496	69
Södra Österb.	7196	7366	8495	-1299	-15	510	8,1	1987	1139	1354	633	47
Österbotten	8070	8351	9880	-1810	-18	304	7,0	3547	1259	2902	645	22
Norra Österb.	19696	19815	23049	-3353	-15	901	10,9	1670	1196	1554	116	7
Kajanaland	6437	6568	7245	-808	-11	295	17,4	523	204	315	208	66
Lappland	12819	12970	14968	-2149	-14	504	15,1	2099	1033	1849	250	14
Hela landet	243784	246661	280402	-36618	-13	9847	9,4	47584	26875	41715	5869	14

Tabell 3. Arbetslösa arbetssökande (exkl. permitterade) och lediga platser i arbetsförmedlingen enligt yrkesområde, januari 2007

Yrkesområde	Januari 2007	Decemb. 2006	Januari 2006	Förändring		Januari 2007	Decemb. 2006	Januari 2006	Förändring	
				Januari 2007	2007 2006				Januari 2007	2007 2006
				Januari 2006	2006 2006				Januari 2006	2006 2006
	Arbetslösa arbetssökande			%		Lediga arbetsplatser			%	
Vetenskapligt, tekniskt, mm arbete	24035	25140	26907	-2872	-11	3937	2695	3141	796	25
Hälsovård och socialt arbete	19205	19670	22023	-2818	-13	8833	4488	6845	1988	29
Administrativt och kontorsarbete	29316	29672	33011	-3695	-11	2461	2101	1735	726	42
Kommersiellt arbete	18434	18586	20858	-2424	-12	6137	3883	5773	364	6
Jord- och skogsbruk	9831	9661	11011	-1180	-11	2822	258	2304	518	22
därav: skogsarbete	3178	3068	3689	-511	-14	173	88	55	118	215
Transport och kommunikation	8491	8588	9936	-1445	-15	1633	1275	1463	170	12
Byggnadsarbete och gruvdrift	18011	17841	21457	-3446	-16	1825	1574	3034	-1209	-40
därav: husbyggnadsarbete	14595	14502	17472	-2877	-16	1523	1344	2837	-1314	-46
Tillverkningsarbete	49987	50812	59080	-9093	-15	12436	6020	10488	1948	19
Servicearbete	26312	26460	29857	-3545	-12	7499	4581	6932	567	8
Arbete ej hänförligt till annat yrkesområde	30315	30356	33702	-3387	-10	1	0	0	1	.
Permitterade	9847	9875	12560	-2713	-22					
Totalt	243784	246661	280402	-36618	-13	47584	26875	41715	5869	14

Siffrorna avser de arbetslösa arbetssökande, vilkas ansökan var i kraft på räkningsdagen, samt de arbetsplatser som på räkningsdagen alltjämt var obesatta. Räkningsdagarna var 31.1.2007, 29.12.2006 och 31.1.2006

*De arbetslösa arbetssökandes %-andel av arbetskraften, dvs. arbetskraften under motsvarande kvartal året innan enligt Statistikcentralens arbetskraftsundersökning. Den officiella arbetslöshetsgraden beräknas av Statistikcentralen.

**Omfattar lediga arbetsplatser utomlands.

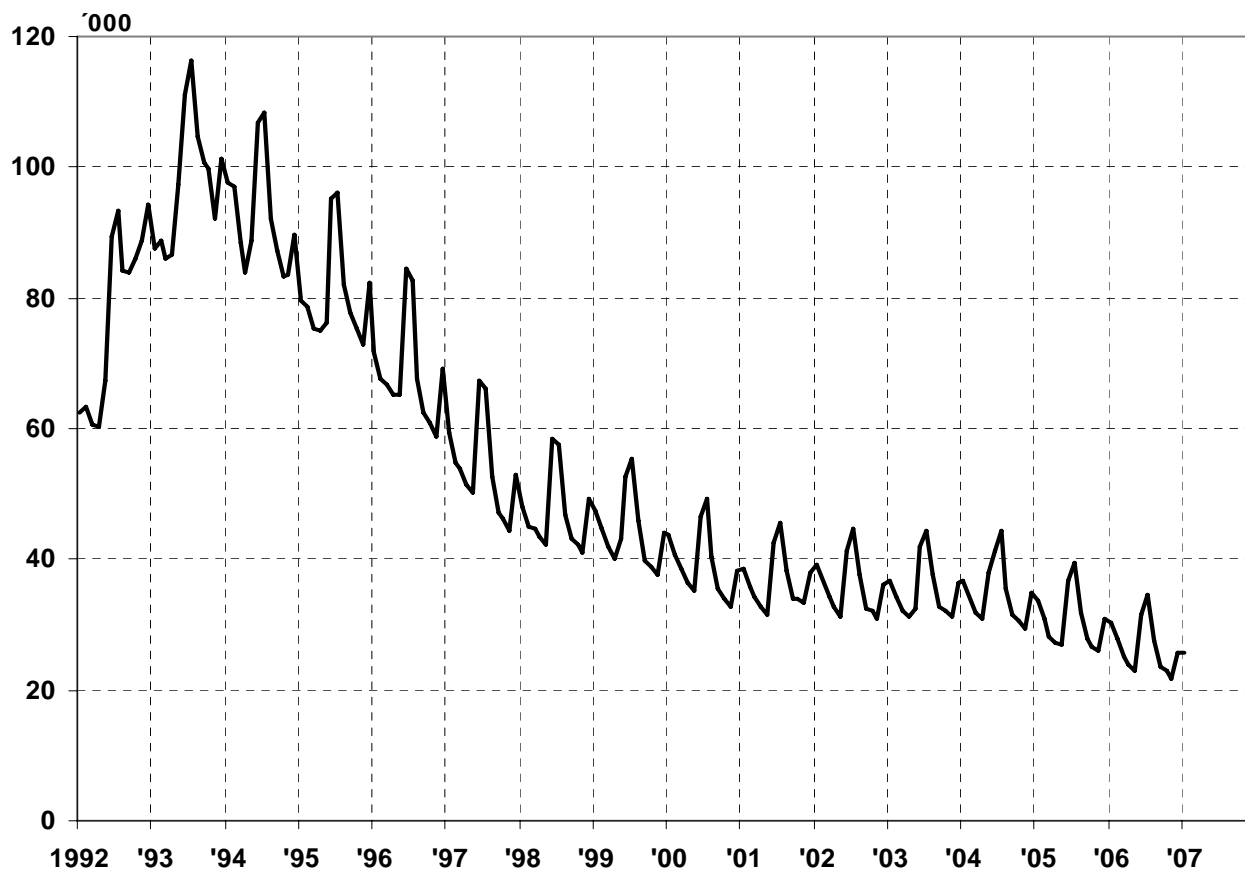


Diagram 2. Unga arbetslösa arbetssökande per månad åren 1992-2007

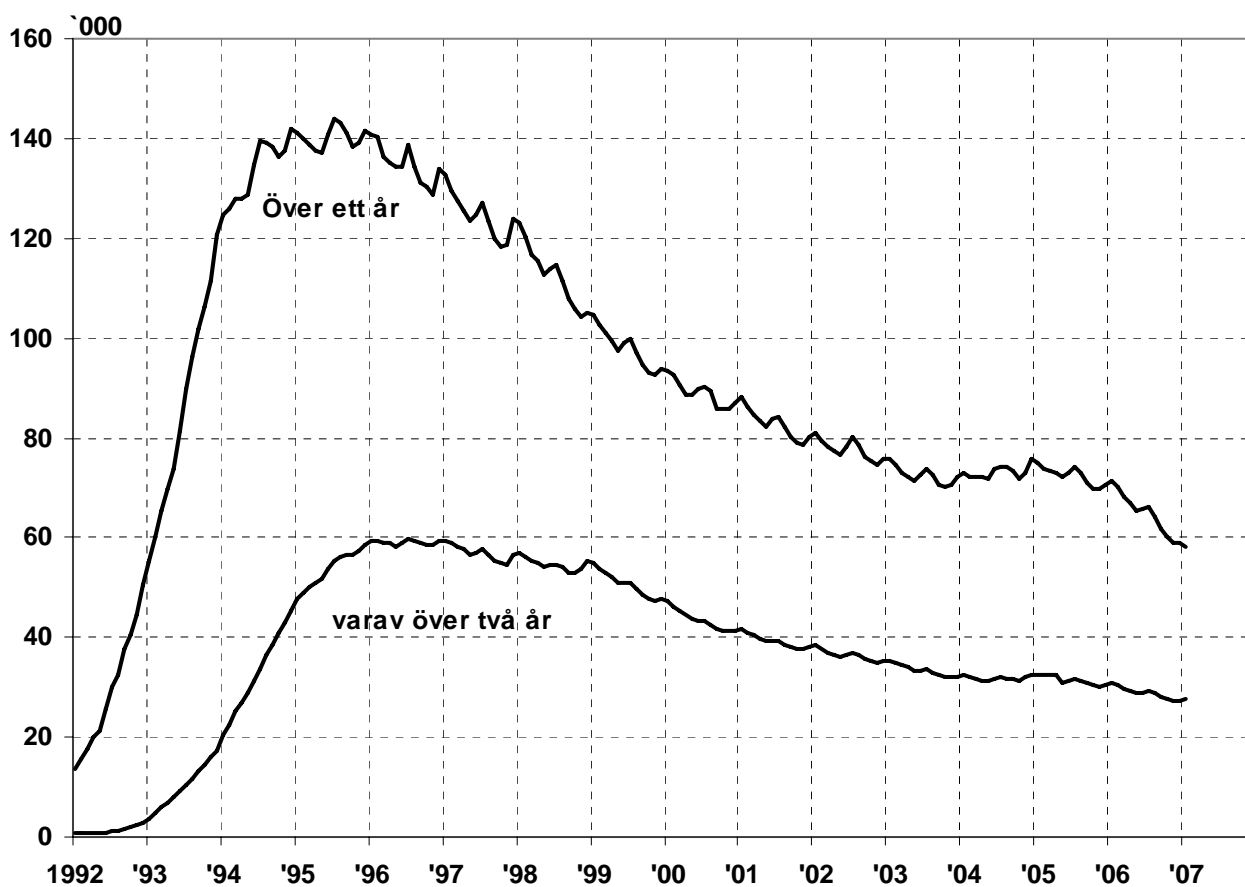


Diagram 3. Antalet personer med över ett och över två års kontinuerlig arbetslöshet per månad åren 1992-2007