

SYSSELSÄTTNINGSOVERSIKT

Närmare upplysningar
Tfn 010 60 48051 och 010 60 48050
www.mol.fi/sysselsattningsoversikt

Preliminära uppgifter: FEBRUARI 2007
Får publiceras 20.3.2007 kl. 9.00

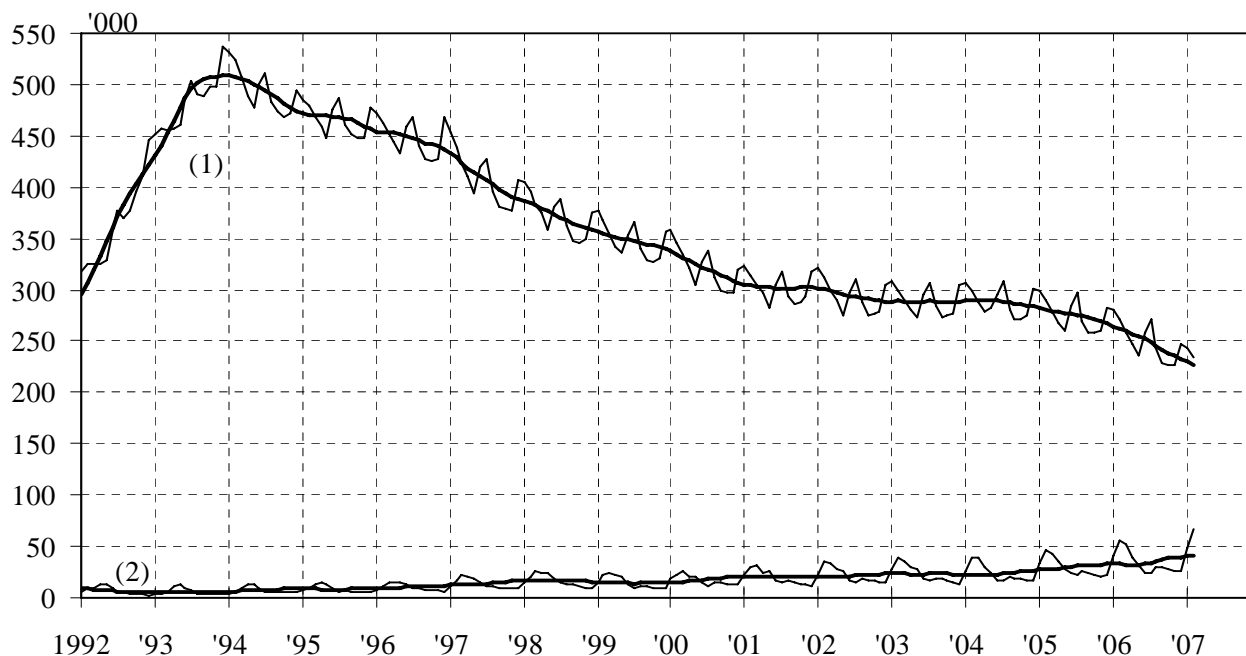


Diagram 1. Arbetslösa arbetssökande (1) och lediga arbetsplatser (2) i arbetsförmedlingen per månad och säsongutjämnade

- Trender:**
- Antalet arbetslösa arbetssökande var 36 000 mindre än för ett år sedan
 - Arbetskraftsbyråerna hade under februari inalles 105 000 lediga platser
 - Antalet personer placerade genom arbetskraftspolitiska åtgärder var 9 000 mer än för ett år sedan

Arbetssökande

Arbetskraftsbyråerna hade i slutet av februari 243 700 arbetslösa arbetssökande, dvs. 36 300 färre än ett år tidigare. Jämfört med januari minskade antalet arbetslösa arbetssökande med 9 100. Jämfört med föregående år minskade arbetslösheten inom samtliga arbetskrafts- och näringscentralers områden. Antalet personer som placerats genom arbetsförvaltningens utbildnings- och stödåtgärder ökade med 9 000 från februari i fjol.

Bland de arbetslösa fanns i februari 10 500 permitterade, dvs. 700 fler än i januari. Från februari i fjol minskade antalet permitterade med 2 500. Antalet arbetssökande på kortvecka uppgick till 1 300, vilket är 300 personer färre än ett år tidigare.

I slutet av februari hade arbetsförmedlingen inalles 460 600 arbetssökande, vilket är 35 200 färre än året innan. Antalet yrkesverksamma arbetssökande uppgick till 114 200, av vilka 69 100 var på den allmänna arbetsmarknaden och 45 100 placerade genom arbetsförvaltningens stödåtgärder. Antalet arbetssökande som inte hör till arbetskraften uppgick till 66 400. Arbetslöshetspension betalades till 44 100 personer; en minskning med 3 400 från förra året.

Lediga arbetsplatser

Till arbetsförmedlingen anmäldes under februari månad 59 200 nya lediga arbetsplatser, vilket är 7 500 fler än i februari i fjol. Allt som allt hade Arbetskraftsbyråerna 105 100 lediga platser i februari. Av arbetsplatserna besattes under månaden 37 900, 14 700 av dessa med sökande från Arbetskraftsbyrån.

Antalet kvarstående lediga platser vid Arbetskraftsbyråerna var i slutet av februari 66 400, dvs. 10 700 fler än ett år tidigare. Antalet lediga platser hade ökat mest inom tillverkning, hälsovård och socialt arbete och inom servicearbete, samt minskat mest inom husbyggnadsarbete.

Arbetslöshetens struktur

Antalet arbetslösa arbetssökande minskade från förra året inom samtliga Arbetskrafts- och näringscentralers områden. Mest minskade arbetslösheten från förra året i Österbotten (-18 %), Lappland (-16 %) och i Södra Österbotten (-16 %).

Yrkesgruppsvis betraktat minskade arbetslösheten jämfört med februari i fjol mest inom tillverkning (-8 900), administrativt arbete och kontorsarbete (-3 800), icke-klassificerbart arbete (-3 500) och inom servicearbete (-3 500).

Av de arbetslösa arbetssökandena var 126 500 (54 %) män och 108 100 (46 %) kvinnor. Från januari sjönk männens arbetslöshet med 3 300 och kvinnornas arbetslöshet med 5 800. Jämfört med februari i fjol har männens arbetslöshet gått ner med 21 200 (-14 %) och kvinnornas arbetslöshet med 15 100 (-12 %).

I slutet av februari fanns det 23 500 arbetslösa arbetssökande under 25 år, vilket är 4 400 färre än i februari i fjol. Ungdomsarbetslösheten minskade från januari med 2 400. Antalet arbetslösa under 20 år uppgick till 4 500. Antalet arbetslösa över 50 år var 92 400, dvs. 8 100 färre än året innan. Antalet arbetslösa som fyllt 55 år uppgick till 65 100, vilket innebär en minskning med 3 800 från i fjol.

I slutet av februari fanns det 56 600 långtidsarbetslösa, dvs. personer som varit arbetslösa utan avbrott i minst ett år. Detta är 13 500 färre än året innan. Av de långtidsarbetslösa hade 27 100, dvs. 3 300 färre än i fjol, varit kontinuerligt utan arbete i över två år.

Åtgärder

I slutet av februari omfattade Arbetsförvaltningens utbildnings- och stödåtgärder 94 300 personer, vilket är 9 000 fler än för ett år sedan. Från januari ökade antalet åtgärder med 5 000. Sammanlagt sysselsatte dessa åtgärder 3,6 % av Arbetskraften.

Antalet personer placerade genom Arbetsförvaltningens stödåtgärder för sysselsättning uppgick i slutet av februari till 41 000, vilket är 4 600 fler än i februari i fjol. Av de personer som var placerade genom stödåtgärder var 4 % hos staten, 26 % hos kommunerna och 70 % inom den privata sektorn. Jämfört med förra februari hade sysselsättningen ökat med 21 % för staten, 5 % för kommunerna och 15 % inom den privata sektorn.

I arbetspraktik med Arbetsmarknadsstöd och i arbetslivsträning deltog i februari 13 300 personer, vilket är 300 fler än ett år tidigare. Antalet personer placerade i alterneringsplatser var i slutet av februari 5 500, vilket är 500 fler än året innan.

I Arbetskraftsutbildning deltog i slutet av februari 34 500 personer, vilket är 3 600 fler än för ett år sedan. 8 400 nya personer inledde Arbetskraftsutbildning under februari månad.

Av de arbetssökande var cirka 111 000 berättigade till Arbetsmarknadsstöd. Av dessa var 90 100 arbetslösa, 13 300 deltog i arbetspraktik och 9 900 i Arbetskraftsutbildning. Av dem som var berättigade till Arbetsmarknadsstöd var 54 % sådana som inte uppfyllt arbetsvillkoret för erhållande av utkomstskydd för arbetslösa, och 46 % (51 200) sådana för vilka maximitiden för erhållande av utkomstskydd för arbetslösa (500 dagar) hade gått ut. Ytterligare 10 500 personer var berättigade till integrationsstöd, som motsvarar Arbetsmarknadsstödet för invandrare.

TABELL 1. SYSSELSÄTTNINGSLÄGET I SLUTET AV FEBRUARI (I) SAMT ARBETSKRAFTS-
BYRÅERNAS VERKSAMHET UNDER FEBRUARI (II)

I LÄGET I SLUTET AV MÅNADEN	FEBRUARI 07	FEBRUARI 06	FÖRÄNDRING	
			PERS.	%
A. ARBETSSÖKANDE				
1. Arbetslösa arbetssökande	234660	270988	-36328	-13,4
- permitterade	10540	13010	-2470	-19,0
2. Förkortad arbetsvecka	1264	1574	-310	-19,7
3. I arbete	114179	113666	513	0,5
- på den öppna arbetsmarknaden	69076	71578	-2502	-3,5
- placerade genom åtgärder	45103	42088	3015	7,2
4. Ej i arbetskraften	66406	62155	4251	6,8
5. Mottagare av arbetslöshetspension	44078	47452	-3374	-7,1
1-5 Samtliga arbetssökande	460587	495835	-35248	-7,1
B. EFTERFRÅGAN PÅ ARBETSKRAFT				
1. Lediga arbetsplatser	66365	55635	10730	19,3
- obesatta i över en månad	22039	19512	2527	13,0
- obesatta i över 2 månader	4022	3614	408	11,3
C. PLACERING GENOM ÅTGÄRDER				
1. Inom staten	1734	1430	304	21,3
2. Inom kommunerna	10575	10094	481	4,8
3. Inom den privata sektorn	28699	24910	3789	15,2
1-3 Sysselsättningsstöd åtgärder sammanlagt	41008	36434	4574	12,6
4. I arbetskraftsutbildning	34549	30989	3560	11,5
5. Arb.praktik med amstöd/arbetslivsträning	13258	12971	287	2,2
6. Alterneringsanställda	5525	4993	532	10,7
1-6 Åtgärder sammanlagt	94340	85387	8953	10,5
D. ARBETSLÖSHETENS STRUKTUR				
1. Arbetslösa kvinnor	108138	123231	-15093	-12,2
2. Arbetslösa under 25 år	23470	27833	-4363	-15,7
3. Långtidsarbetslösa	56578	70094	-13516	-19,3
E. UTKOMSTSKYDD				
1. Kassamedlemmar	108409	124201	-15792	-12,7
II VERKSAMHETEN UNDER MÅNADEN				
1. Arbetslösa arbetssökande*	258092	291365	-33273	-11,4
2. Övriga arbetssökande	226429	227939	-1510	-0,7
1-2 Arbetssökande sammanlagt	484521	519304	-34783	-6,7
3. Samtliga arbetsplatser under månaden	105065	91181	13884	15,2
- månadens nya arbetsplatser	59158	51644	7514	14,5
- besatta arbetsplatser	37899	35248	2651	7,5
- via arbetskraftsbyrån	14667	14241	426	3,0
4. Inledda arbetslöshetsperioder	48347	49404	-1057	-2,1
5. Upphörda arbetslöshetsperioder	55149	56594	-1445	-2,6
6. Nya placeringar genom åtgärder	10022	9207	815	8,9
7. Inledd arbetskraftsutbildning	8397	7649	748	9,8

* Inkluderar ej permitterade

Tabell 2. Arbetslösa arbetssökande (permitterade medräknade) och lediga platser i arbetsförmedlingen efter T&E-central, februari 2007

Arbetskrafts- och närings- central	Februari 2007	Januari 2007	Februari 2006	Förändring		Av de arbets- lösa per- mitt.	Andelen arb.lösa i arbets- kraft.*	Februari 2007	Januari 2007	Februari 2006	Förändring		
				Februari 2007	2007 2006						Februari 2007	2007 2006	
Arbetslösa arbetssökande				%		%		Lediga arbetsplatser **				%	
Nyland	49536	51771	57917	-8381	-14	1423	6,3	22295	18679	17458	4837	28	
Egent. Finland	16951	17695	19086	-2135	-11	935	7,1	6101	4559	5531	570	10	
Satakunta	11955	12478	13969	-2014	-14	603	11,0	2823	1655	2929	-106	-4	
Tavastland	17771	18387	20757	-2986	-14	822	9,9	5831	2351	2972	2859	96	
Birkaland	21359	22236	25108	-3749	-15	890	9,4	5553	3431	4805	748	16	
Sydöstra Finland	17523	18088	19317	-1794	-9	764	11,8	4553	2795	4480	73	2	
Södra Savolax	8330	8514	9639	-1309	-14	484	11,4	1303	717	1067	236	22	
Norra Savolax	12867	13315	14487	-1620	-11	753	11,3	3007	1352	2108	899	43	
Norra Karelen	11084	11317	12358	-1274	-10	529	14,4	988	690	1447	-459	-32	
Mell. Finland	15423	15765	17050	-1627	-10	626	12,5	1352	1210	1017	335	33	
Södra Österb.	6999	7196	8321	-1322	-16	619	7,9	2149	1987	2855	-706	-25	
Österbotten	7863	8070	9627	-1764	-18	378	6,8	3697	3547	3194	503	16	
Norra Österb.	18773	19696	22129	-3356	-15	904	10,4	2293	1670	2008	285	14	
Kajanaland	6169	6437	6895	-726	-11	296	16,7	679	523	647	32	5	
Lappland	12057	12819	14328	-2271	-16	514	14,2	3303	2099	2217	1086	49	
Hela landet	234660	243784	270988	-36328	-13	10540	9,0	66365	47584	55635	10730	19	

Tabell 3. Arbetslösa arbetssökande (exkl. permitterade) och lediga platser i arbetsförmedlingen enligt yrkesområde, februari 2007

Yrkesområde	Februari 2007	Januari 2007	Februari 2006	Förändring		Februari 2007	Januari 2007	Februari 2006	Förändring		
				Februari 2007	2007 2006				Februari 2007	2007 2006	
Arbetslösa arbetssökande				%		Lediga arbetsplatser				%	
Vetenskapligt, tekniskt, mm arbete	22863	24035	26105	-3242	-12	3780	3937	3258	522	16	
Hälsovård och socialt arbete	17542	19205	20090	-2548	-13	10883	8833	8291	2592	31	
Administrativt och kontorsarbete	28002	29316	31822	-3820	-12	2529	2461	2323	206	9	
Kommersiellt arbete	17808	18434	20256	-2448	-12	8012	6137	7594	418	6	
Jord- och skogsbruk	9476	9831	10726	-1250	-12	6044	2822	6073	-29	0	
därav: skogsarbete	3075	3178	3635	-560	-15	196	173	63	133	211	
Transport och kommunikation	8190	8491	9644	-1454	-15	1832	1633	1215	617	51	
Byggnadsarbete och gruvdrift	17986	18011	21210	-3224	-15	2148	1825	2596	-448	-17	
därav: husbyggnadsarbete	14636	14595	17341	-2705	-16	1764	1523	2311	-547	-24	
Tillverkningsarbete	48154	49987	57011	-8857	-16	18860	12436	13526	5334	39	
Servicearbete	24893	26312	28394	-3501	-12	12054	7499	10298	1756	17	
Arbete ej hänförligt till annat yrkesområde	29206	30315	32720	-3514	-11	223	1	461	-238	-52	
Permitterade	10540	9847	13010	-2470	-19						
Totalt	234660	243784	270988	-36328	-13	66365	47584	55635	10730	19	

Siffrorna avser de arbetslösa arbetssökande, vilkas ansökan var i kraft på räkningsdagen, samt de arbetsplatser som på räkningsdagen alltjämt var obesatta. Räkningsdagarna var 28.2.2007, 31.1.2007 och 28.2.2006

*De arbetslösa arbetssökandes %-andel av arbetskraften, dvs. arbetskraften under motsvarande kvartal året innan enligt Statistikcentralens arbetskraftsundersökning. Den officiella arbetslöshetsgraden beräknas av Statistikcentralen.

**Omfattar lediga arbetsplatser utomlands.

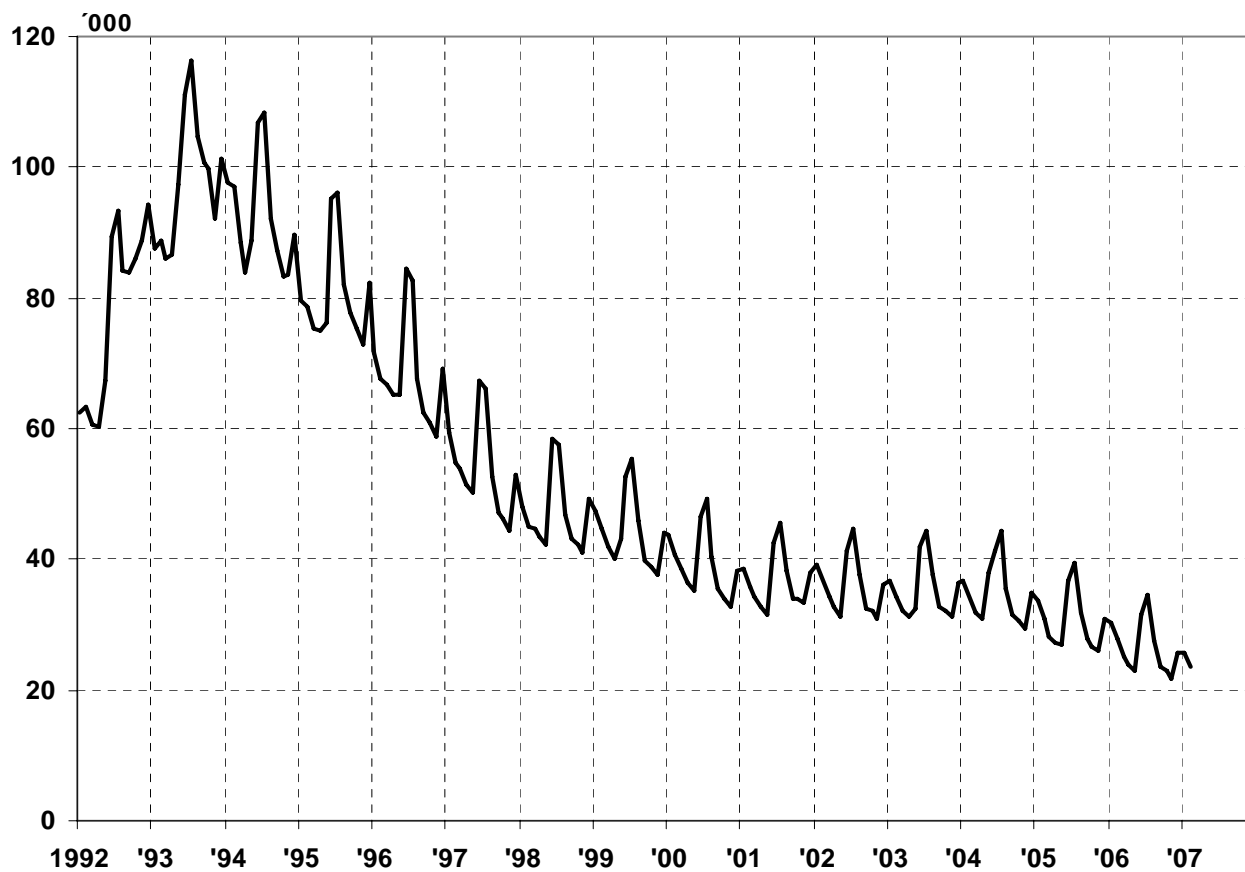


Diagram 2. Unga arbetslösa arbetssökande per månad åren 1992-2007

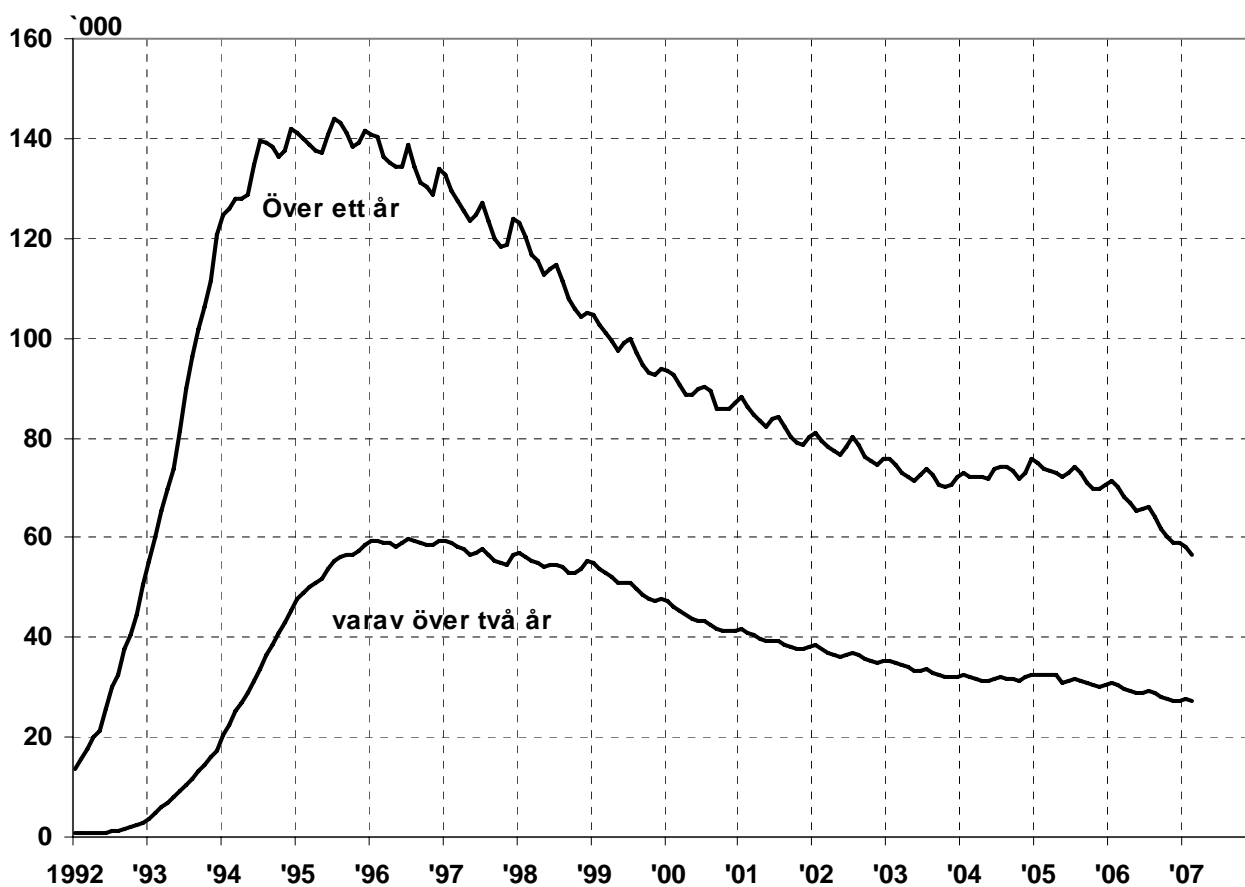


Diagram 3. Antalet personer med över ett och över två års kontinuerlig arbetslöshet per månad åren 1992-2007