

SYSSELSÄTTNINGSOVERSIKT

Närmare upplysningar
Tfn 010 60 48051 och 010 60 48050
www.mol.fi/sysselsattningsoversikt

Preliminära uppgifter: DECEMBER 2007
Får publiceras 22.1.2008 kl. 9.00
ISSN 1797-3716 (pdf)

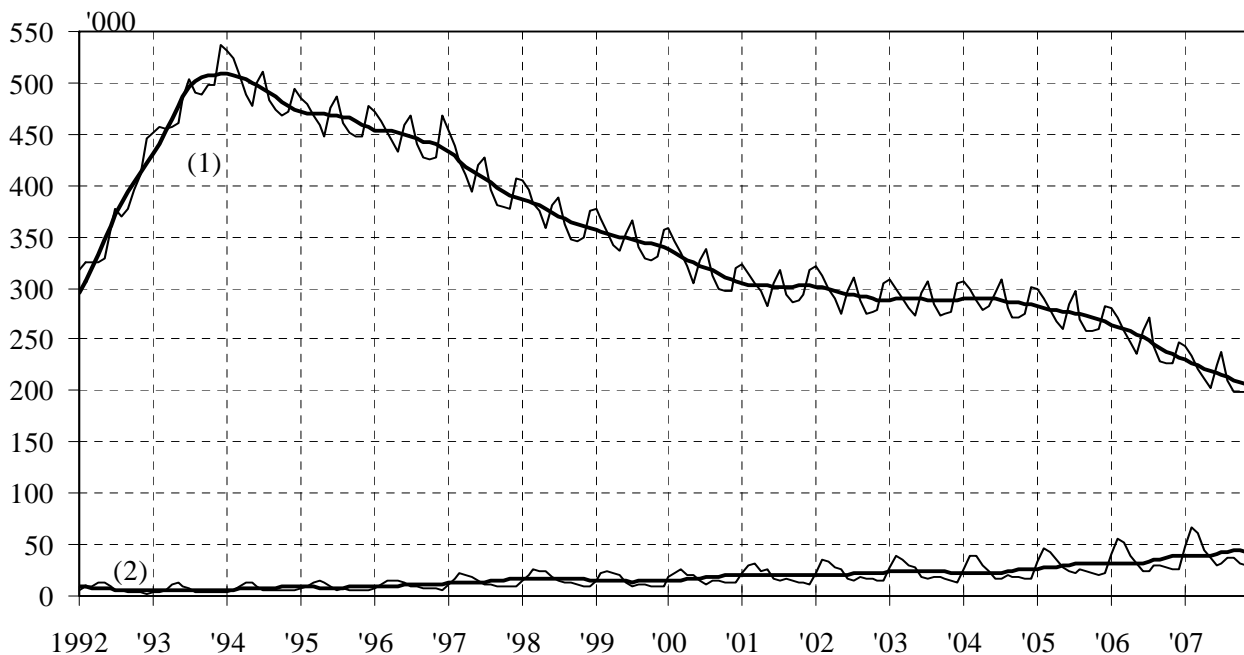


Diagram 1. Arbetslösa arbetssökande (1) och lediga arbetsplatser (2) i arbetsförmedlingen per månad och säsongutjämnade

- Trender:**
- Antalet arbetslösa arbetssökande var 28 000 mindre än för ett år sedan
 - Arbetskraftsbyråerna hade under december inalles 57 000 lediga platser
 - Antalet personer placerade genom arbetskraftspolitiska åtgärder var 6 000 mindre än för ett år sedan

Arbetsökande

Arbetskraftsbyråerna hade i slutet av december 219 000 arbetslösa arbetssökande, dvs. 27 700 färre än ett år tidigare. Jämfört med november ökade antalet arbetslösa arbetssökande med 19 800. Ökningen av arbetslösheten under december månad är ett årligen återkommande fenomen som beror på att vissa yrkesskolor slutar, antalet permitteringar ökar och att flera visstidsanställningar och stödåtgärder inom arbetsförvaltningen upphör i december än andra tider på året. Arbetslösheten minskade från förra året inom samtliga arbetskrafts- och näringscentralers områden och i alla yrkesgrupper. Antalet personer som placerats genom arbetsförvaltningens utbildnings- och stödåtgärder minskade med 6 200 från december i fjol.

Bland de arbetslösa fanns i december 9 500 permitterade, dvs. 3 300 fler än i november. Från december i fjol minskade antalet permitterade med 400. Antalet arbetssökande på kortvecka uppgick till 1 000, vilket är 300 personer färre än ett år tidigare.

I slutet av december hade arbetsförmedlingen inalles 425 600 arbetssökande, vilket är 38 200 färre än året innan. Antalet yrkesverksamma arbetssökande uppgick till 102 900, av vilka 65 500 var på den allmänna arbetsmarknaden och 37 400 placerade genom arbetsförvaltningens stödåtgärder. Antalet arbetssökande som inte hör till arbetskraften uppgick till 55 700. Arbetslöshetspension betalades till 47 100 personer, vilket är 2 700 fler än för ett år sedan.

Lediga arbetsplatser

Till arbetsförmedlingen anmäldes under december månad 29 100 nya lediga arbetsplatser, vilket är 1 100 färre än i december i fjol. Allt som allt hade Arbetskraftsbyråerna 56 800 lediga platser i december. Av arbetsplatserna besattes under månaden 29 900, 12 900 av dessa med sökande från Arbetskraftsbyrån.

Antalet kvarstående lediga platser vid Arbetskraftsbyråerna var i slutet av december 26 700, dvs. 200 färre än ett år tidigare. Antalet lediga platser hade minskat i nästan alla yrkesgrupper, mest inom hälsovård och socialt arbete, tillverkning samt husbyggnad. Antalet lediga platser hade ökat inom servicearbete, kommersiellt arbete och jordbruksarbete.

Arbetslöshetens struktur

Antalet arbetslösa arbetssökande minskade från förra året inom samtliga Arbetskrafts- och näringscentralers områden. Mest minskade arbetslösheten från förra året i Nyland (-17 %), i Österbotten (-16 %) och i Kajanalund (15 %).

Yrkesgruppsvis betraktat minskade arbetslösheten jämfört med december i fjol mest inom tillverkning (-7 100), administrativt arbete och kontorsarbete (4 000) och servicearbete (-3 300).

Av de arbetslösa arbetssökandena var 114 500 (52 %) män och 104 400 (48 %) kvinnor. Från november ökade männens arbetslöshet med 10 400 och kvinnornas arbetslöshet med 9 400. Jämfört med december i fjol har männens arbetslöshet gått ner med 14 300 (-11 %) och kvinnornas arbetslöshet med 13 400 (-11 %).

I slutet av december fanns det 21 900 arbetslösa arbetssökande under 25 år, vilket är 3 900 färre än i december i fjol. Ungdomsarbetslösheten ökade från november med 3 500. Antalet arbetslösa under 20 år uppgick till 5 300. Antalet arbetslösa över 50 år var 86 000, dvs. 8 500 färre än året innan. Antalet arbetslösa som fyllt 55 år uppgick till 60 600, vilket innebär en minskning med 5 200 från i fjol.

I slutet av december fanns det 47 700 långtidsarbetslösa, dvs. personer som varit arbetslösa utan avbrott i minst ett år. Detta är 11 300 färre än året innan. Av de långtidsarbetslösa hade 22 500, dvs. 4 700 färre än i fjol, varit kontinuerligt utan arbete i över två år.

Åtgärder

I slutet av december omfattade Arbetsförvaltningens utbildnings- och stödåtgärder 77 000 personer, vilket är 6 200 färre än för ett år sedan. Jämfört med november minskade antalet åtgärder med 11 700. Sammanlagt sysselsatte dessa åtgärder 2,9 % av Arbetskraften.

Antalet personer placerade genom Arbetsförvaltningens stödåtgärder för sysselsättning uppgick i slutet av december till 33 300, vilket är 4 600 färre än i december i fjol. Av de personer som var placerade genom stödåtgärder var 3 % hos staten, 25 % hos kommunerna och 72 % inom den privata sektorn. Jämfört med förra december hade sysselsättningen minskat med 36 % för staten, 18 % för kommunerna, och 8 % inom den privata sektorn.

I arbetspraktik med Arbetsmarknadsstöd och i arbetslivsträning deltog i december 9 500 personer, vilket är 1 300 färre än ett år tidigare. Antalet personer placerade i alterneringsplatser var i slutet av december 6 000, vilket är 500 fler än året innan.

I Arbetskraftsutbildning deltog i slutet av december 28 300 personer, vilket är 700 färre än för ett år sedan. Under december månad inledde 2 300 nya personer Arbetskraftsutbildning.

Av arbetssökandena var cirka 97 000 berättigade till Arbetsmarknadsstöd. Av dessa var 82 300 arbetslösa, 9 500 deltog i arbetspraktik och 7 400 i Arbetskraftsutbildning. Av dem som var berättigade till Arbetsmarknadsstöd var 53 % sådana som inte uppfyllt Arbetsvillkoret för erhållande av utkomstskydd för arbetslösa, och 47 % (45 500) sådana för vilka maximitiden för erhållande av utkomstskydd för arbetslösa (500 dagar) hade gått ut. Ytterligare 10 800 personer var berättigade till integrationsstöd, som motsvarar Arbetsmarknadsstödet för invandrare.

TABELL 1. SYSSELSÄTTNINGSLÄGET I SLUTET AV DECEMBER (I) SAMT ARBETSKRAFTS-
BYRÅERNAS VERKSAMHET UNDER DECEMBER (II)

I LÄGET I SLUTET AV MÅNADEN	DECEMB. 07	DECEMB. 06	FÖRÄNDRING	
			PERS.	%
A. ARBETSSÖKANDE				
1. Arbetslösa arbetssökande	218958	246661	-27703	-11,2
- permitterade	9518	9875	-357	-3,6
2. Förkortad arbetsvecka	973	1278	-305	-23,9
3. I arbete	102879	113756	-10877	-9,6
- på den öppna arbetsmarknaden	65516	71951	-6435	-8,9
- placerade genom åtgärder	37363	41805	-4442	-10,6
4. Ej i arbetskraften	55716	57706	-1990	-3,4
5. Mottagare av arbetslöshetspension	47094	44392	2702	6,1
1-5 Samtliga arbetssökande	425620	463793	-38173	-8,2
B. EFTERFRÅGAN PÅ ARBETSKRAFT				
1. Lediga arbetsplatser	26687	26875	-188	-0,7
- obesatta i över en månad	8254	7518	736	9,8
- obesatta i över 2 månader	3572	3208	364	11,3
C. PLACERING GENOM ÅTGÄRDER				
1. Inom staten	1098	1707	-609	-35,7
2. Inom kommunerna	8267	10068	-1801	-17,9
3. Inom den privata sektorn	23889	26104	-2215	-8,5
1-3 Sysselsättningsstöd åtgärder sammanlagt	33254	37879	-4625	-12,2
4. I arbetskraftsutbildning	28321	29059	-738	-2,5
5. Arb.praktik med amstöd/arbetslivsträning	9481	10748	-1267	-11,8
6. Alterneringsanställda	5977	5509	468	8,5
1-6 Åtgärder sammanlagt	77033	83195	-6162	-7,4
D. ARBETSLÖSHETENS STRUKTUR				
1. Arbetslösa kvinnor	104414	117813	-13399	-11,4
2. Arbetslösa under 25 år	21857	25726	-3869	-15,0
3. Långtidsarbetslösa	47679	58942	-11263	-19,1
E. UTKOMSTSKYDD				
1. Kassamedlemmar	100068	112608	-12540	-11,1
II VERKSAMHETEN UNDER MÅNADEN				
1. Arbetslösa arbetssökande*	228756	258614	-29858	-11,5
2. Övriga arbetssökande	215890	224552	-8662	-3,9
1-2 Arbetssökande sammanlagt	444646	483166	-38520	-8,0
3. Samtliga arbetsplatser under månaden	56797	55438	1359	2,5
- månadens nya arbetsplatser	29138	30249	-1111	-3,7
- besatta arbetsplatser	29855	29457	398	1,4
- via arbetskraftsbyrån	12892	11424	1468	12,9
4. Inledda arbetslöshetsperioder	57631	64028	-6397	-10,0
5. Upphörda arbetslöshetsperioder	38776	41563	-2787	-6,7
6. Nya placeringar genom åtgärder	5139	5548	-409	-7,4
7. Inledd arbetskraftsutbildning	2288	2656	-368	-13,9

* Inkluderar ej permitterade

Tabell 2. Arbetslösa arbetssökande (permitterade medräknade) och lediga platser i arbetsförmedlingen efter T&E-central, december 2007

Arbetskrafts- och närings- central	Dec. 2007	Nov. 2007	Dec. 2006	Förändring		Av de arbets- lösa per- mitt.	Andelen arb.lösa i arbets- kraft.*	Dec. 2007	Nov. 2007	Dec. 2006	Förändring	
				Dec. 2007	Dec. 2006						Dec. 2007	Dec. 2006
	Arbetslösa arbetssökande					%	%	Lediga arbetsplatser **				
Nyland	43822	41029	52483	-8661	-17	1116	5,4	10539	13408	11320	-781	-7
Egent. Finland	15764	14360	17713	-1949	-11	839	6,5	2109	2341	2372	-263	-11
Satakunta	10975	10066	12590	-1615	-13	477	10,5	721	1047	927	-206	-22
Tavastland	16171	14879	18676	-2505	-13	625	9,1	1429	1575	1149	280	24
Birkaland	20989	18929	22781	-1792	-8	979	9,0	2864	2732	2243	621	28
Sydöstra Finland	16436	14986	18200	-1764	-10	686	11,4	1113	1194	1326	-213	-16
Södra Savolax	7697	6915	8474	-777	-9	381	10,8	398	424	343	55	16
Norra Savolax	12127	10903	13269	-1142	-9	765	10,8	666	860	956	-290	-30
Norra Karelen	11131	10001	11375	-244	-2	441	14,6	461	543	470	-9	-2
Mell. Finland	14748	13520	16030	-1282	-8	553	11,5	949	1049	747	202	27
Södra Österb.	6861	6008	7366	-505	-7	536	7,5	1161	527	1139	22	2
Österbotten	7044	6197	8351	-1307	-16	393	5,9	1853	1149	1259	594	47
Norra Österb.	18298	16223	19815	-1517	-8	1016	10,3	1007	1264	1196	-189	-16
Kajanaland	5586	4875	6568	-982	-15	229	14,3	335	338	204	131	64
Lappland	11309	10256	12970	-1661	-13	482	13,8	835	1050	1033	-198	-19
Hela landet	218958	199147	246661	-27703	-11	9518	8,4	26687	29774	26875	-188	-1

Tabell 3. Arbetslösa arbetssökande (exkl. permittierade) och lediga platser i arbetsförmedlingen enligt yrkesområde, december 2007

Yrkesområde	Dec. 2007	Nov. 2007	Dec. 2006	Förändring		Dec. 2007	Nov. 2007	Dec. 2006	Förändring	
				Dec. 2007	Dec. 2006				Dec. 2007	Dec. 2006
	Arbetslösa arbetssökande					%	Lediga arbetsplatser			%
Vetenskapligt, tekniskt, mm arbete	23061	20488	25140	-2079	-8	2569	2512	2695	-126	-5
Hälsovård och socialt arbete	17720	16331	19670	-1950	-10	3941	4205	4488	-547	-12
Administrativt och kontorsarbete	25694	24238	29672	-3978	-13	1986	2455	2101	-115	-5
Kommersiellt arbete	16099	15258	18586	-2487	-13	4075	5522	3883	192	5
Jord- och skogsbruk	8651	7796	9661	-1010	-10	301	306	258	43	17
därav: skogsarbete	2584	2247	3068	-484	-16	78	114	88	-10	-11
Transport och kommunikation	6955	6660	8588	-1633	-19	1231	1614	1275	-44	-3
Byggnadsarbete och gruvdrift	15793	13915	17841	-2048	-11	1426	1715	1574	-148	-9
därav: husbyggnadsarbete	12935	11507	14502	-1567	-11	1094	1377	1344	-250	-19
Tillverkningsarbete	43683	40433	50812	-7129	-14	5754	5187	6020	-266	-4
Servicearbete	23171	21946	26460	-3289	-12	5404	6258	4581	823	18
Arbete ej hänförligt till annat yrkesområde	28613	25835	30356	-1743	-6	0	0	0	0	.
Permitterade	9518	6247	9875	-357	-4					
Totalt	218958	199147	246661	-27703	-11	26687	29774	26875	-188	-1

Siffrorna avser de arbetslösa arbetssökande, vilkas ansökan var i kraft på räkningsdagen, samt de arbetsplatser som på räkningsdagen alltjämt var obesatta. Räkningsdagarna var 31.12.2007, 30.11.2007 ja 29.12.2006

*De arbetslösa arbetssökandes %-andel av arbetskraften, dvs. arbetskraften under motsvarande kvartal året innan enligt Statistikcentralens arbetskraftsundersökning. Den officiella arbetslöshetsgraden beräknas av Statistikcentralen.

**Omfattar lediga arbetsplatser utomlands.

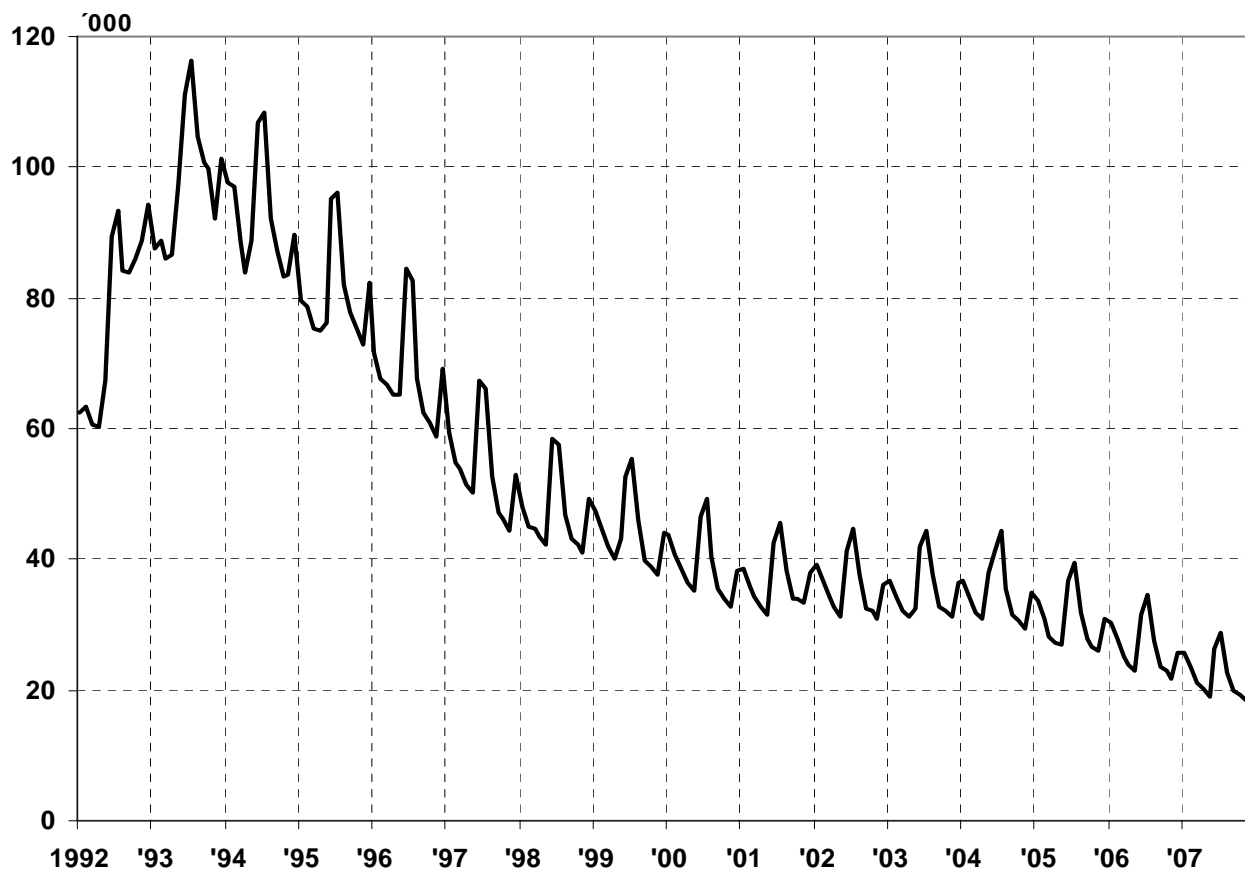


Diagram 2. Unga arbetslösa arbetssökande per månad åren 1992-2007

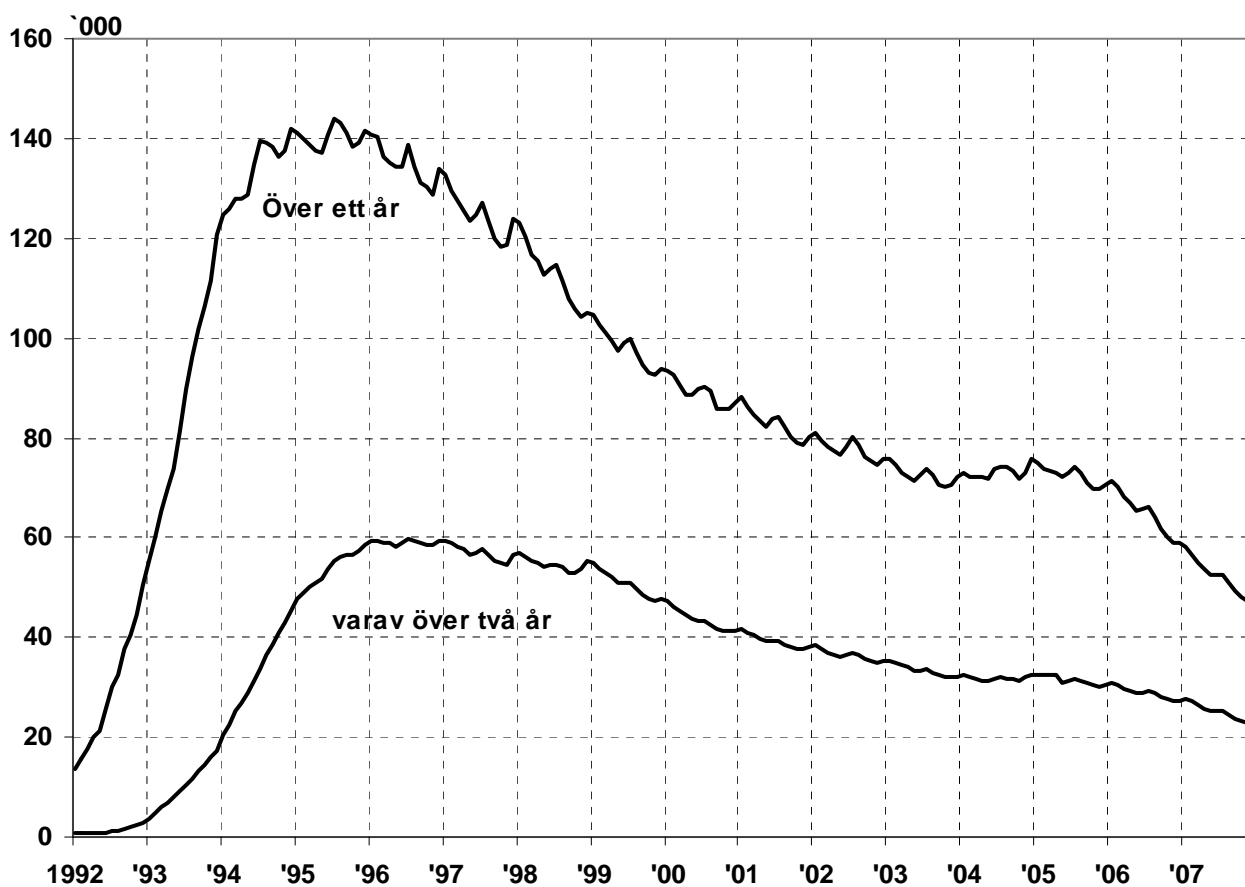


Diagram 3. Antalet personer med över ett och över två års kontinuerlig arbetslöshet per månad åren 1992-2007

Sysselsättningsläget i genomsnitt på årsnivån under 2007, 2006, 2005 ja 2004

Läget i slutet av månaden	År			
	2007	2006	2005	2004
Samtliga arbetssökande	439 689	476 716	505 197	524 305
Arbetslösa arbetssökande sammanlagt	216 869	249 519	275 317	288 402
män	111 142	129 327	144 111	152 179
kvinnor	105 727	120 192	131 206	136 223
arbetslösa under 25 år	22 221	26 449	30 530	34 933
arbetslösa över 50 år	86 420	94 992	100 475	98 858
arbetslösa i över ett år	52 037	64 793	72 366	73 040
arbetslösa i över 2 år	24 937	28 860	31 397	31 756
permitterade	6 784	8 257	10 610	13 239
De arbetslösas andel av arbetskraften, %	8,2	9,5	10,6	11,1
Förkortad arbetsvecka	1 061	1 363	1 690	2 129
Mottagare av arbetslöshetspension	45 671	45 764	47 603	50 694
Lediga arbetsplatser	40 167	33 992	29 102	23 479
Sysselsättningsstöd åtgärder sammanlagt	38 716	38 061	38 546	39 831
- placeringar hos staten	1 770	1 929	2 013	2 542
- placeringar hos kommunerna	9 606	10 265	10 739	12 029
- placeringar inom den privata sektorn	27 333	25 867	25 794	25 260
I arbetskraftsutbildning	30 693	29 399	29 217	30 701
Arb.praktik med amstöd/arbetslivsträning	11 296	12 078	11 768	11 439
Alterneringsanställda	6 588	5 906	5 218	5 372
Åtgärder sammanlagt	87 293	85 444	84 749	87 343