

SYSSELSÄTTNINGSOVERSIKT

Närmare upplysningar
Tfn 010 60 48051 och 010 60 48050
www.mol.fi/sysselsattningsoversikt

Preliminära uppgifter: AUGUSTI 2007
Får publiceras 18.9.2007 kl. 9.00

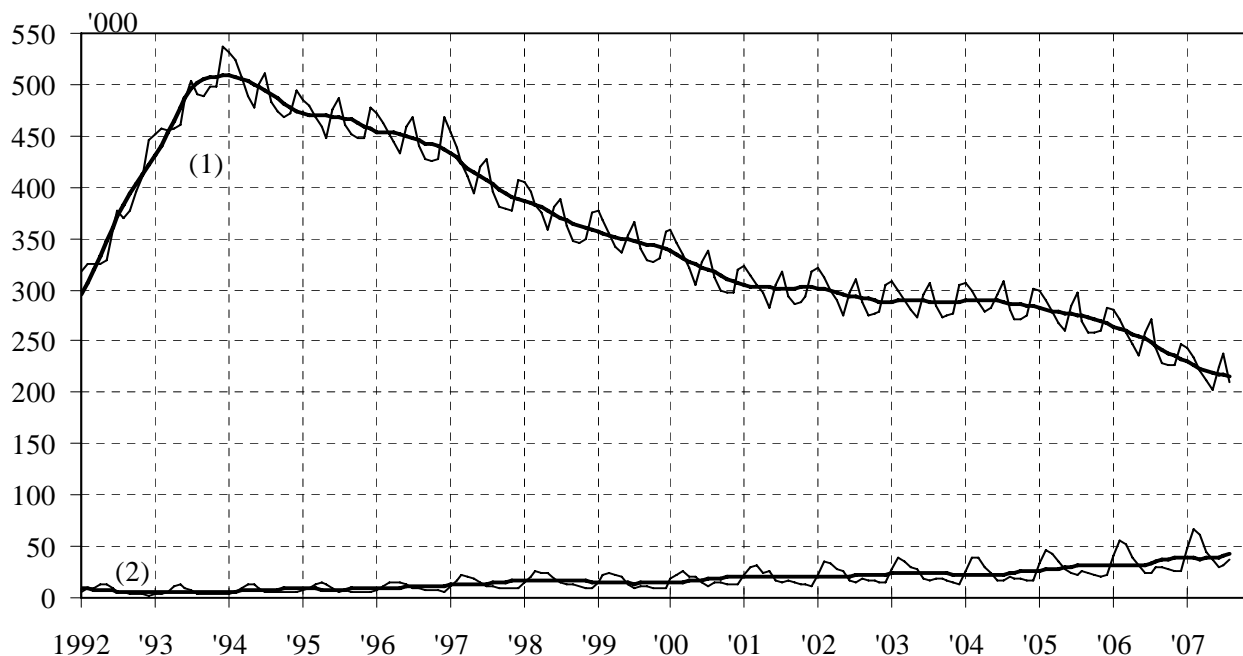


Diagram 1. Arbetslösa arbetssökande (1) och lediga arbetsplatser (2) i arbetsförmedlingen per månad och säsongutjämnade

- Trender:**
- Antalet arbetslösa arbetssökande var 33 000 mindre än för ett år sedan
 - Arbetskraftsbyråerna hade under augusti inalles 79 000 lediga platser
 - Antalet personer placerade genom arbetskraftspolitiska åtgärder var 1 000 mer än för ett år sedan

Arbetsökande

Arbetskraftsbyråerna hade i slutet av augusti 210 400 arbetslösa arbetssökande, dvs. 32 700 färre än ett år tidigare. Jämfört med juli minskade antalet arbetslösa arbetssökande med 27 600. Minskningen i arbetslösheten från förra månaden berodde dels på säsongmässiga faktorer, såsom att skolåret började, permitteringarna minskade och att arbetsmarknaden i övrigt brukar stimuleras efter semesterperioden. Arbetslösheten bland kvinnor minskade med 19 600 från juli. Antalet personer som placerats genom arbetsförvaltningens utbildnings- och stödåtgärder ökade med 1 100 från augusti i fjol.

Bland de arbetslösa fanns i augusti 4 100 permitterade, dvs. 2 700 färre än i juli. Från augusti i fjol minskade antalet permitterade med 900. Antalet arbetssökande på kortvecka uppgick till 900, vilket är 300 personer färre än ett år tidigare.

I slutet av augusti hade arbetsförmedlingen inalles 425 200 arbetssökande, vilket är 36 800 färre än året innan. Antalet yrkesverksamma arbetssökande uppgick till 114 000, av vilka 72 700 var på den allmänna arbetsmarknaden och 41 400 placerade genom arbetsförvaltningens stödåtgärder. Antalet arbetssökande som inte hör till arbetskraften uppgick till 53 600. Arbetslöshetspension betalades till 46 300 personer, vilket är 1 400 fler än för ett år sedan.

Lediga arbetsplatser

Till arbetsförmedlingen anmäldes under augusti månad 49 100 nya lediga arbetsplatser, vilket är 8 400 fler än i augusti i fjol. Allt som allt hade Arbetskraftsbyråerna 79 100 lediga platser i augusti. Av arbetsplatserna besattes under månaden 41 700, 19 900 av dessa med sökande från Arbetskraftsbyrån.

Antalet kvarstående lediga platser vid Arbetskraftsbyråerna var i slutet av augusti 37 400, dvs. 7 800 fler än ett år tidigare. Antalet lediga platser hade ökat inom samtliga yrkesgrupper, mest inom tillverkning, servicearbete och kommersiellt arbete.

Arbetslöshetens struktur

Antalet arbetslösa arbetssökande minskade från förra året inom samtliga Arbetskrafts- och näringscentralers områden. Mest minskade arbetslösheten från förra året i Österbotten (-17 %), i Nyland (-16 %), i Satakunta (-15 %), i Tavastland (-15 %) och i Kajanalands län (-15 %).

Yrkesgruppsvis betraktat minskade arbetslösheten jämfört med augusti i fjol mest inom tillverkning (-8 000), administrativt arbete och kontorsarbete (-4 300) och servicearbete (-3 800).

Av de arbetslösa arbetssökandena var 103 500 (49 %) män och 106 900 (51 %) kvinnor. Från juli minskade männens arbetslöshet med 7 900 och kvinnornas arbetslöshet med 19 600. Jämfört med augusti i fjol har männens arbetslöshet gått ner med 17 000 (-14 %) och kvinnornas arbetslöshet med 15 700 (-13 %).

I slutet av augusti fanns det 22 700 arbetslösa arbetssökande under 25 år, vilket är 4 800 färre än i augusti i fjol. Ungdomsarbetslösheten minskade från juli med 6 100. Antalet arbetslösa under 20 år uppgick till 6 100. Antalet arbetslösa över 50 år var 83 900, dvs. 9 100 färre än året innan. Antalet arbetslösa som fyllt 55 år uppgick till 60 100, vilket innebär en minskning med 5 400 från i fjol.

I slutet av augusti fanns det 51 000 långtidsarbetslösa, dvs. personer som varit arbetslösa utan avbrott i minst ett år. Detta är 13 300 färre än året innan. Av de långtidsarbetslösa hade 24 500, dvs. 4 200 färre än i fjol, varit kontinuerligt utan arbete i över två år.

Åtgärder

I slutet av augusti omfattade Arbetsförvaltningens utbildnings- och stödåtgärder 80 600 personer, vilket är 1 100 fler än för ett år sedan. Jämfört med juli ökade antalet åtgärder med 5 700. Sammanlagt sysselsatte dessa åtgärder 3,0 % av Arbetskraften.

Antalet personer placerade genom Arbetsförvaltningens stödåtgärder för sysselsättning uppgick i slutet av augusti till 38 900, vilket är 200 fler än i augusti i fjol. Av de personer som var placerade genom stödåtgärder var 5 % hos staten, 24 % hos kommunerna och 70 % inom den privata sektorn. Jämfört med förra augusti hade sysselsättningen minskat med 11 % för staten och 9 % för kommunerna, medan den ökat med 5 % inom den privata sektorn.

I arbetspraktik med Arbetsmarknadsstöd och i arbetslivsträning deltog i augusti 9 200 personer, vilket är 1 000 färre än ett år tidigare. Antalet personer placerade i alterneringsplatser var i slutet av augusti 7 700, vilket är 900 fler än året innan.

I Arbetskraftsutbildning deltog i slutet av augusti 24 800 personer, vilket är 1 000 fler än för ett år sedan. Under augusti månad inledde 7 600 nya personer Arbetskraftsutbildning.

Av de arbetssökande var cirka 98 000 berättigade till Arbetsmarknadsstöd. Av dessa var 84 000 arbetslösa, 9 200 deltog i arbetspraktik och 6 200 i Arbetskraftsutbildning. Av dem som var berättigade till Arbetsmarknadsstöd var 54 % sådana som inte uppfyllt Arbetsvillkoret för erhållande av utkomstskydd för arbetslösa, och 46 % (45 400) sådana för vilka maximitiden för erhållande av utkomstskydd för arbetslösa (500 dagar) hade gått ut. Ytterligare 10 900 personer var berättigade till integrationsstöd, som motsvarar Arbetsmarknadsstödet för invandrare.

TABELL 1. SYSSELSÄTTNINGSLÄGET I SLUTET AV AUGUSTI (I) SAMT ARBETSKRAFTS-
BYRÅERNAS VERKSAMHET UNDER AUGUSTI (II)

I LÄGET I SLUTET AV MÅNADEN	AUGUSTI 07	AUGUSTI 06	FÖRÄNDRING	
			PERS.	%
A. ARBETSSÖKANDE				
1. Arbetslösa arbetssökande	210379	243104	-32725	-13,5
- permitterade	4131	4990	-859	-17,2
2. Förkortad arbetsvecka	924	1215	-291	-24,0
3. I arbete	114041	119706	-5665	-4,7
- på den öppna arbetsmarknaden	72688	77356	-4668	-6,0
- placerade genom åtgärder	41353	42350	-997	-2,4
4. Ej i arbetskraften	53581	53038	543	1,0
5. Mottagare av arbetslöshetspension	46274	44893	1381	3,1
1-5 Samtliga arbetssökande	425199	461956	-36757	-8,0
B. EFTERFRÅGAN PÅ ARBETSKRAFT				
1. Lediga arbetsplatser	37379	29589	7790	26,3
- obesatta i över en månad	10095	7573	2522	33,3
- obesatta i över 2 månader	4764	3221	1543	47,9
C. PLACERING GENOM ÅTGÄRDER				
1. Inom staten	2092	2359	-267	-11,3
2. Inom kommunerna	9463	10376	-913	-8,8
3. Inom den privata sektorn	27319	25916	1403	5,4
1-3 Sysselsättningsstöd åtgärder sammanlagt	38874	38651	223	0,6
4. I arbetskraftsutbildning	24783	23805	978	4,1
5. Arb.praktik med amstöd/arbetslivsträning	9212	10218	-1006	-9,8
6. Alterneringsanställda	7741	6815	926	13,6
1-6 Åtgärder sammanlagt	80610	79489	1121	1,4
D. ARBETSLÖSHETENS STRUKTUR				
1. Arbetslösa kvinnor	106855	122537	-15682	-12,8
2. Arbetslösa under 25 år	22738	27575	-4837	-17,5
3. Långtidsarbetslösa	51015	64295	-13280	-20,7
E. UTKOMSTSKYDD				
1. Kassamedlemmar	90716	104598	-13882	-13,3
II VERKSAMHETEN UNDER MÅNADEN				
1. Arbetslösa arbetssökande*	262104	295589	-33485	-11,3
2. Övriga arbetssökande	211677	215804	-4127	-1,9
1-2 Arbetssökande sammanlagt	473781	511393	-37612	-7,4
3. Samtliga arbetsplatser under månaden	79095	63363	15732	24,8
- månadens nya arbetsplatser	49142	40700	8442	20,7
- besatta arbetsplatser	41715	33581	8134	24,2
- via arbetskraftsbyrån	19879	13788	6091	44,2
4. Inledda arbetslöshetsperioder	56530	58550	-2020	-3,5
5. Upphörda arbetslöshetsperioder	77023	80416	-3393	-4,2
6. Nya placeringar genom åtgärder	11551	13139	-1588	-12,1
7. Inledd arbetskraftsutbildning	7555	7649	-94	-1,2

* Inkluderar ej permitterade

Tabell 2. Arbetslösa arbetssökande (permitterade medräknade) och lediga platser i arbetsförmedlingen efter T&E-central, augusti 2007

Arbetskrafts- och närings- central	Augusti 2007	Juli 2007	Augusti 2006	Förändring		Av de arbets- lösa per- mitt.	Andelen arb.lösa i arbets- kraft.*	Augusti 2007	Juli 2007	Augusti 2006	Förändring		
				Augusti 2007	2007						Augusti 2006	2007	
Arbetslösa arbetssökande				%		%		Lediga arbetsplatser **				%	
Nyland	46251	52713	55214	-8963	-16	665	5,7	16034	13419	12427	3607	29	
Egent. Finland	15529	17747	17868	-2339	-13	357	6,4	3582	3130	3275	307	9	
Satakunta	10243	11426	12086	-1843	-15	235	9,4	1345	1503	1251	94	8	
Tavastland	15946	17657	18652	-2706	-15	331	8,9	2168	1782	1440	728	51	
Birkaland	19908	22271	22907	-2999	-13	400	8,5	3472	2794	2396	1076	45	
Sydöstra Finland	15058	16475	17122	-2064	-12	240	9,8	1322	1159	1104	218	20	
Södra Savolax	6745	7629	7853	-1108	-14	181	9,1	590	643	602	-12	-2	
Norra Savolax	11227	12632	12498	-1271	-10	194	9,3	1228	1005	911	317	35	
Norra Karelen	10191	11644	11296	-1105	-10	186	12,9	756	590	533	223	42	
Mell. Finland	14090	15558	15312	-1222	-8	235	10,9	1191	1180	1022	169	17	
Södra Österb.	5904	6709	6681	-777	-12	179	6,3	765	690	623	142	23	
Österbotten	6839	8200	8270	-1431	-17	169	5,5	1224	1011	1042	182	17	
Norra Österb.	16745	19727	19015	-2270	-12	453	9,2	1479	1333	1281	198	15	
Kajanaland	5051	5701	5919	-868	-15	75	12,6	411	335	330	81	25	
Lappland	10652	11864	12411	-1759	-14	231	12,5	1456	1124	868	588	68	
Hela landet	210379	237953	243104	-32725	-13	4131	7,9	37379	31972	29589	7790	26	

Tabell 3. Arbetslösa arbetssökande (exkl. permitterade) och lediga platser i arbetsförmedlingen enligt yrkesområde, augusti 2007

Yrkesområde	Augusti 2007	Juli 2007	Augusti 2006	Förändring		Augusti 2007	Juli 2007	Augusti 2006	Förändring		
				Augusti 2007	2007				Augusti 2006	2007	
Arbetslösa arbetssökande				%		Lediga arbetsplatser				%	
Vetenskapligt, tekniskt, mm arbete	24497	30176	27366	-2869	-10	2903	2418	2095	808	39	
Hälsovård och socialt arbete	18247	23220	20855	-2608	-13	4887	3983	4674	213	5	
Administrativt och kontorsarbete	26871	28744	31210	-4339	-14	2622	2010	1974	648	33	
Kommersiellt arbete	16594	17916	19167	-2573	-13	6384	5575	4969	1415	28	
Jord- och skogsbruk	5749	6119	6959	-1210	-17	513	665	366	147	40	
därav: skogsarbete	1816	1937	2317	-501	-22	163	200	125	38	30	
Transport och kommunikation	6794	7053	8161	-1367	-17	1903	1964	1521	382	25	
Byggnadsarbete och gruvdrift	12410	12920	14608	-2198	-15	3145	2605	2234	911	41	
därav: husbyggnadsarbete	10484	10940	12311	-1827	-15	2596	2089	1810	786	43	
Tillverkningsarbete	42077	44929	50123	-8046	-16	7700	6629	5922	1778	30	
Servicearbete	23226	25387	27037	-3811	-14	7320	6122	5833	1487	25	
Arbete ej hänförligt till annat yrkesområde	29783	34687	32628	-2845	-9	2	1	1	1	100	
Permitterade	4131	6802	4990	-859	-17						
Totalt	210379	237953	243104	-32725	-13	37379	31972	29589	7790	26	

Siffrorna avser de arbetslösa arbetssökande, vilkas ansökan var i kraft på räkningsdagen, samt de arbetsplatser som på räkningsdagen alltjämt var obesatta. Räkningsdagarna var 31.8.2007, 31.7.2007 ja 31.8.2006

*De arbetslösa arbetssökandes %-andel av arbetskraften, dvs. arbetskraften under motsvarande kvartal året innan enligt Statistikcentralens arbetskraftsundersökning. Den officiella arbetslöshetsgraden beräknas av Statistikcentralen.

**Omfattar lediga arbetsplatser utomlands.

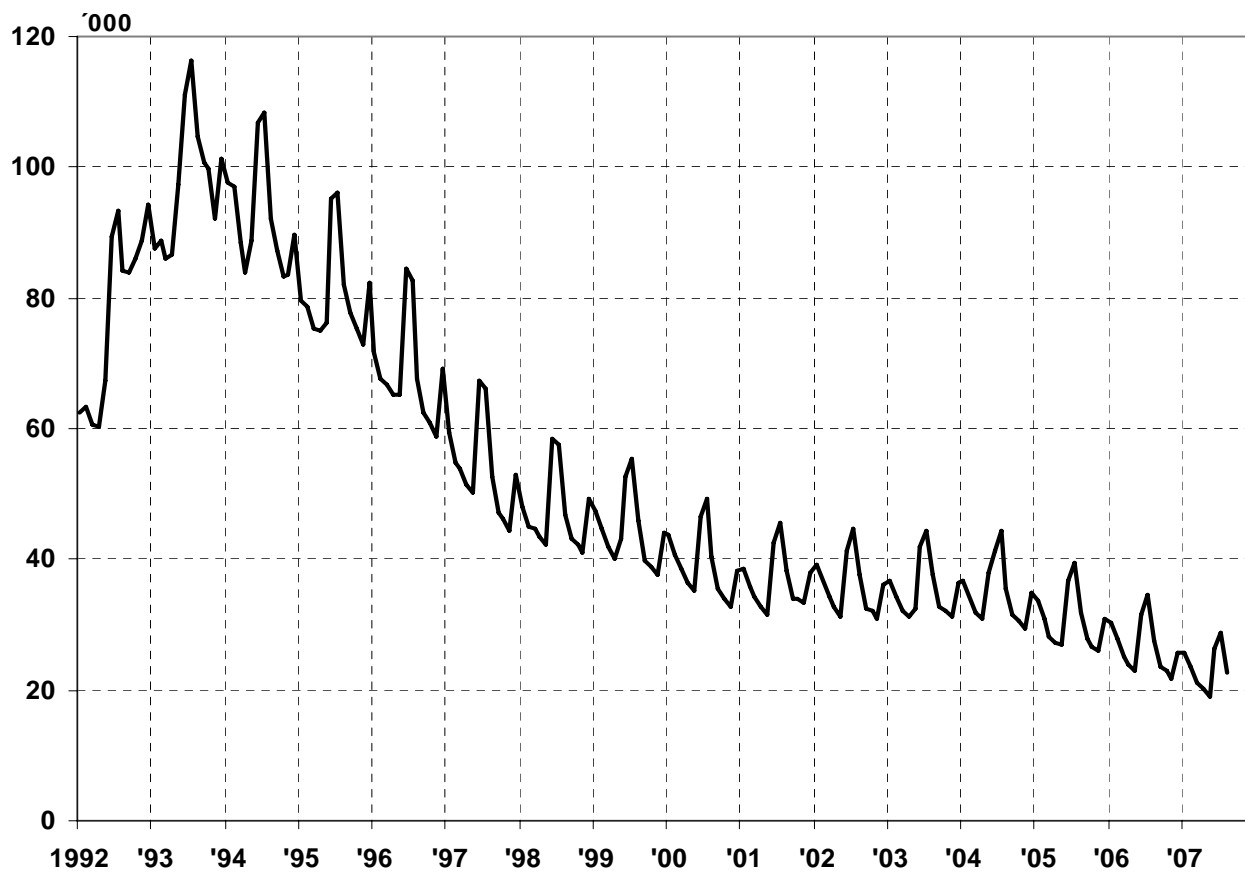


Diagram 2. Unga arbetslösa arbetssökande per månad åren 1992-2007

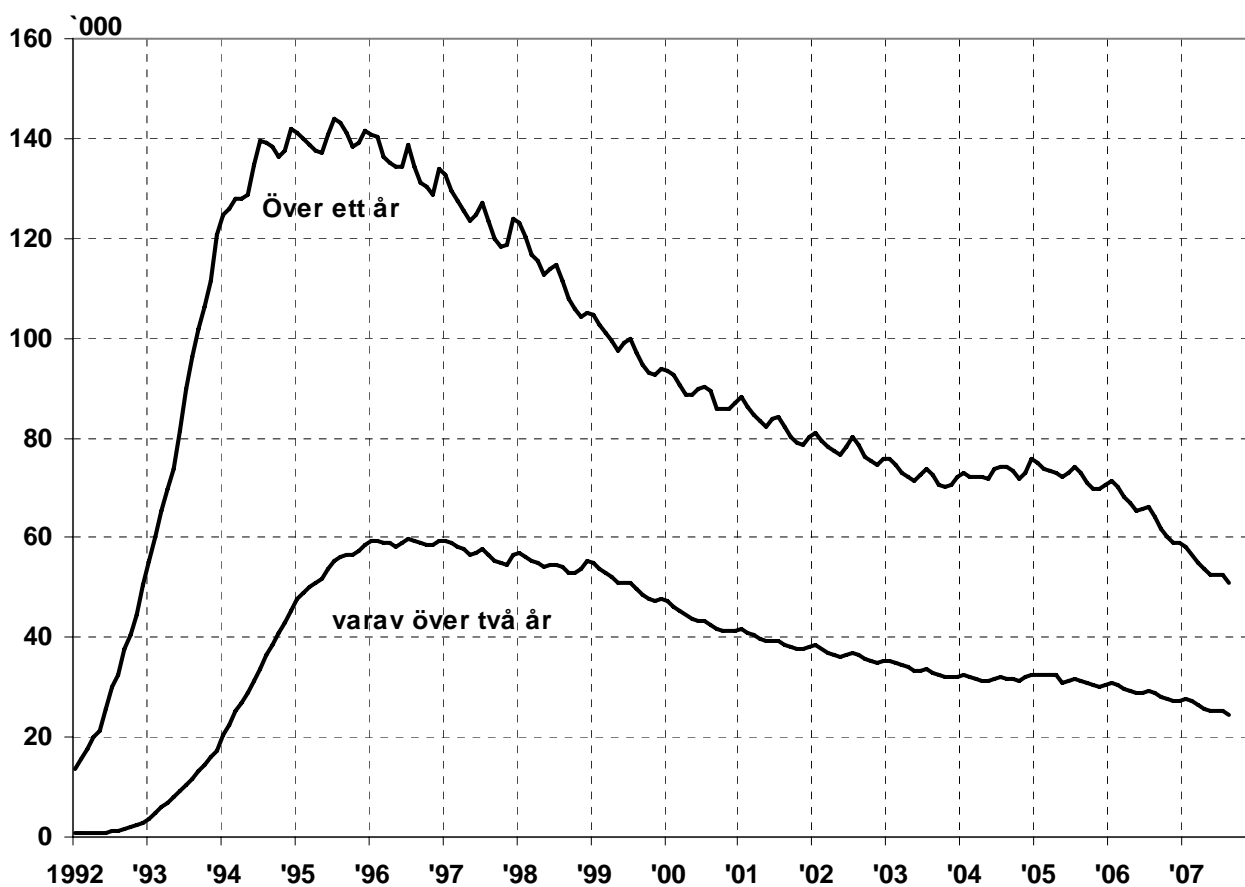


Diagram 3. Antalet personer med över ett och över två års kontinuerlig arbetslöshet per månad åren 1992-2007