

# SYSSELSÄTTNINGSOVERSIKT

Närmare upplysningar  
Tfn 010 60 48051 och 010 60 48050  
[www.mol.fi/sysselsattningsoversikt](http://www.mol.fi/sysselsattningsoversikt)

Preliminära uppgifter: APRIL 2007  
Får publiceras 22.5.2007 kl. 9.00

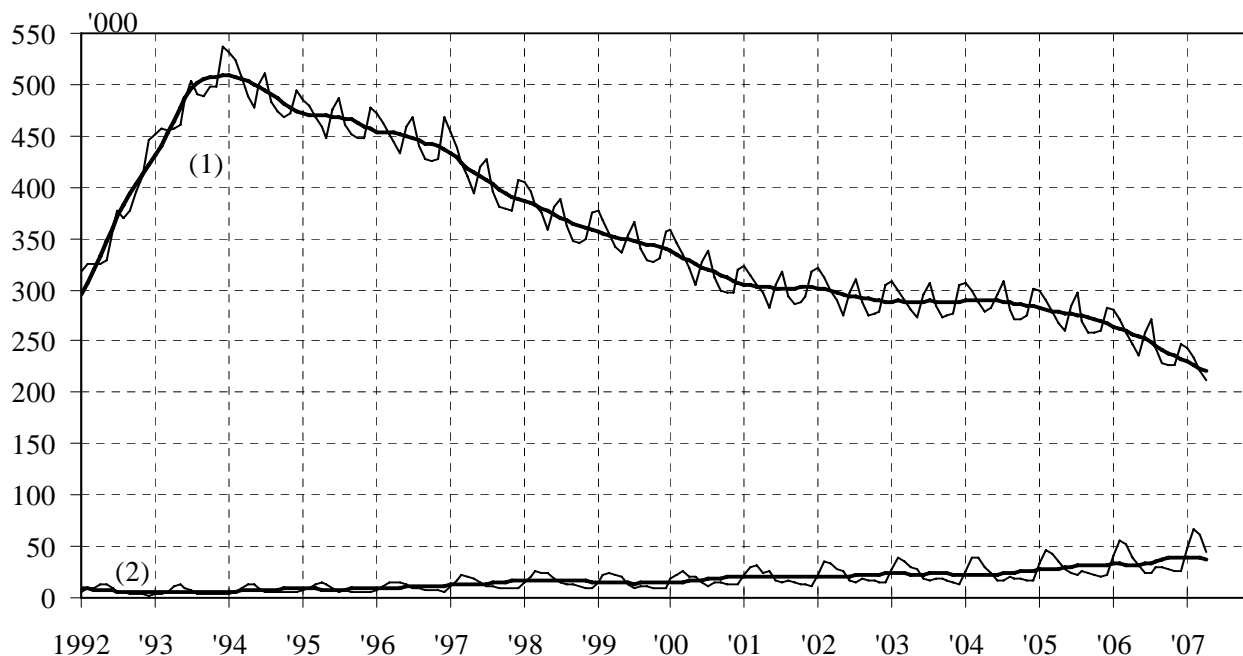


Diagram 1. Arbetslösa arbetssökande (1) och lediga arbetsplatser (2) i arbetsförmedlingen per månad och säsongutjämnade

- Trender:**
- Antalet arbetslösa arbetssökande var 36 000 mindre än för ett år sedan
  - Arbetskraftsbyråerna hade under april inalles 97 000 lediga platser
  - Antalet personer placerade genom arbetskraftspolitiska åtgärder var 4 000 mer än för ett år sedan

## Arbetssökande

Arbetskraftsbyråerna hade i slutet av april 212 300 arbetslösa arbetssökande, dvs. 35 600 färre än ett år tidigare. Jämfört med mars minskade antalet arbetslösa arbetssökande med 9 200. Jämfört med föregående år minskade arbetslösheten inom samtliga arbetskrafts- och näringscentralers områden. Antalet personer som placerats genom arbetsförvaltningens utbildnings- och stödåtgärder ökade med 4 400 från april i fjol.

Bland de arbetslösa fanns i april 6 700 permitterade, dvs. 2 300 färre än i mars. Från april i fjol minskade antalet permitterade med 2 800. Antalet arbetssökande på kortvecka uppgick till 1 200, vilket är 300 personer färre än ett år tidigare.

I slutet av april hade arbetsförmedlingen inalles 448 800 arbetssökande, vilket är 39 300 färre än året innan. Antalet yrkesverksamma arbetssökande uppgick till 117 300, av vilka 70 700 var på den allmänna arbetsmarknaden och 46 600 placerade genom arbetsförvaltningens stödåtgärder. Antalet arbetssökande som inte hör till arbetskraften uppgick till 73 300. Arbetslöshetspension betalades till 44 700 personer; en minskning med 1 900 från förra året.

## Lediga arbetsplatser

Till arbetsförmedlingen anmäldes under april månad 44 400 nya lediga arbetsplatser, vilket är 8 100 fler än i april i fjol. Allt som allt hade Arbetskraftsbyråerna 97 100 lediga platser i april. Av arbetsplatserna besattes under månaden 51 700, 22 400 av dessa med sökande från Arbetskraftsbyrån.

Antalet kvarstående lediga platser vid Arbetskraftsbyråerna var i slutet av april 45 200, dvs. 5 300 fler än ett år tidigare. Antalet lediga platser hade ökat inom samtliga yrkesgrupper, mest inom tillverkning, administrativt arbete och kontorsarbete samt inom kommersiellt arbete.

## Arbetslöshetens struktur

Antalet arbetslösa arbetssökande minskade från förra året inom samtliga Arbetskrafts- och näringscentralers områden. Mest minskade arbetslösheten från förra året i Satakunta (-17 %), i Tavastland (-17 %) och i Österbotten (-17 %).

Yrkesgruppsvis betraktat minskade arbetslösheten jämfört med april i fjol mest inom tillverkning (-9 200), administrativt arbete och kontorsarbete (-3 800) och byggnadsarbete (-3 400).

Av de arbetslösa arbetssökandena var 112 900 (53 %) män och 99 400 (47 %) kvinnor. Från mars sjönk männens arbetslöshet med 7 400 och kvinnornas arbetslöshet med 1 800. Jämfört med april i fjol har männens arbetslöshet gått ner med 22 500 (-17 %) och kvinnornas arbetslöshet med 13 100 (-12 %).

I slutet av april fanns det 20 100 arbetslösa arbetssökande under 25 år, vilket är 3 800 färre än i april i fjol. Ungdomsarbetslösheten minskade från mars med 1 100. Antalet arbetslösa under 20 år uppgick till 3 700. Antalet arbetslösa över 50 år var 87 300, dvs. 8 800 färre än året innan. Antalet arbetslösa som fyllt 55 år uppgick till 62 600, vilket innebär en minskning med 4 500 från i fjol.

I slutet av april fanns det 53 700 långtidsarbetslösa, dvs. personer som varit arbetslösa utan avbrott i minst ett år. Detta är 13 200 färre än året innan. Av de långtidsarbetslösa hade 25 800, dvs. 3 600 färre än i fjol, varit kontinuerligt utan arbete i över två år.

## Åtgärder

I slutet av april omfattade Arbetsförvaltningens utbildnings- och stödåtgärder 94 700 personer, vilket är 4 400 fler än för ett år sedan. Från mars ökade antalet åtgärder med 100. Sammanlagt sysselsatte dessa åtgärder 3,6 % av Arbetskraften.

Antalet personer placerade genom Arbetsförvaltningens stödåtgärder för sysselsättning uppgick i slutet av april till 41 000, vilket är 3 300 fler än i april i fjol. Av de personer som var placerade genom stödåtgärder var 4 % hos staten, 26 % hos kommunerna och 70 % inom den privata sektorn. Jämfört med förra april hade sysselsättningen ökat med 11 % för staten, stannat på samma nivå för kommunernas del och ökat med 12 % inom den privata sektorn.

I arbetspraktik med Arbetsmarknadsstöd och i arbetslivsträning deltog i april 12 300 personer, vilket är 1 200 färre än ett år tidigare. Antalet personer placerade i alterneringsplatser var i slutet av april 6 200, vilket är 700 fler än året innan.

I Arbetskraftsutbildning deltog i slutet av april 35 200 personer, vilket är 1 600 fler än för ett år sedan. 6 400 nya personer inledde Arbetskraftsutbildning under april månad.

Av de arbetssökande var cirka 105 000 berättigade till Arbetsmarknadsstöd. Av dessa var 84 600 arbetslösa, 12 300 deltog i arbetspraktik och 10 400 i Arbetskraftsutbildning. Av dem som var berättigade till Arbetsmarknadsstöd var 53 % sådana som inte uppfyllt arbetsvillkoret för erhållande av utkomstskydd för arbetslösa, och 47 % (48 900) sådana för vilka maximitiden för erhållande av utkomstskydd för arbetslösa (500 dagar) hade gått ut. Ytterligare 10 400 personer var berättigade till integrationsstöd, som motsvarar Arbetsmarknadsstödet för invandrare.

TABELL 1. SYSSELSÄTTNINGSLÄGET I SLUTET AV APRIL (I) SAMT ARBETSKRAFTS-  
BYRÅERNAS VERKSAMHET UNDER APRIL (II)

I LÄGET I SLUTET AV MÅNADEN	APRIL 07	APRIL 06	FÖRÄNDRING	
			PERS.	%
<b>A. ARBETSSÖKANDE</b>				
1. Arbetslösa arbetssökande	212331	247949	-35618	-14,4
-  permitterade	6661	9418	-2757	-29,3
2. Förkortad arbetsvecka	1162	1468	-306	-20,8
3. I arbete	117303	119610	-2307	-1,9
-  på den öppna arbetsmarknaden	70669	75476	-4807	-6,4
-  placerade genom åtgärder	46634	44134	2500	5,7
4. Ej i arbetskraften	73312	72510	802	1,1
5. Mottagare av arbetslöshetspension	44733	46625	-1892	-4,1
<b>1-5 Samtliga arbetssökande</b>	<b>448841</b>	<b>488162</b>	<b>-39321</b>	<b>-8,1</b>
<b>B. EFTERFRÅGAN PÅ ARBETSKRAFT</b>				
1. Lediga arbetsplatser	45159	39837	5322	13,4
-  obesatta i över en månad	18830	12973	5857	45,1
-  obesatta i över 2 månader	9222	6798	2424	35,7
<b>C. PLACERING GENOM ÅTGÄRDER</b>				
1. Inom staten	1781	1600	181	11,3
2. Inom kommunerna	10392	10401	-9	-0,1
3. Inom den privata sektorn	28795	25654	3141	12,2
<b>1-3 Sysselsättningsstöd åtgärder sammanlagt</b>	<b>40968</b>	<b>37655</b>	<b>3313</b>	<b>8,8</b>
4. I arbetskraftsutbildning	35207	33633	1574	4,7
5. Arb.praktik med amstöd/arbetslivsträning	12328	13525	-1197	-8,9
6. Alterneringsanställda	6220	5523	697	12,6
<b>1-6 Åtgärder sammanlagt</b>	<b>94723</b>	<b>90336</b>	<b>4387</b>	<b>4,9</b>
<b>D. ARBETSLÖSHETENS STRUKTUR</b>				
1. Arbetslösa kvinnor	99397	112495	-13098	-11,6
2. Arbetslösa under 25 år	20063	23864	-3801	-15,9
3. Långtidsarbetslösa	53706	66939	-13233	-19,8
<b>E. UTKOMSTSKYDD</b>				
1. Kassamedlemmar	96065	111257	-15192	-13,7
<b>II VERKSAMHETEN UNDER MÅNADEN</b>				
1. Arbetslösa arbetssökande*	242899	276098	-33199	-12,0
2. Övriga arbetssökande	235499	239548	-4049	-1,7
<b>1-2 Arbetssökande sammanlagt</b>	<b>478398</b>	<b>515646</b>	<b>-37248</b>	<b>-7,2</b>
3. Samtliga arbetsplatser under månaden	97076	85407	11669	13,7
-  månadens nya arbetsplatser	44450	36351	8099	22,3
-  besatta arbetsplatser	51672	51175	497	1,0
-  via arbetskraftsbyrån	22371	15672	6699	42,7
4. Inledda arbetslöshetsperioder	51306	55045	-3739	-6,8
5. Upphörda arbetslöshetsperioder	58261	58127	134	0,2
6. Nya placeringar genom åtgärder	11061	9321	1740	18,7
7. Inledd arbetskraftsutbildning	6450	5904	546	9,2

\* Inkluderar ej permitterade

**Tabell 2. Arbetslösa arbetssökande (permitterade medräknade) och lediga platser i arbetsförmedlingen efter T&E-central, april 2007**

Arbetskrafts- och närings- central	April 2007	Mars 2007	April 2006	Förändring		Av de arbets- lösa per- mitt.	Andelen arb.lösa i arbets- kraft.*	April 2007	Mars 2007	April 2006	Förändring	
				April 2007	2007 2006						April 2007	2007 2006
Arbetslösa arbetssökande				%		%		Lediga arbetsplatser **				
Nyland	45248	47294	54058	-8810	-16	824	5,5	16858	20127	14509	2349	16
Egent. Finland	15227	15727	17502	-2275	-13	572	6,3	4090	5923	3771	319	8
Satakunta	10522	11069	12730	-2208	-17	399	9,2	1901	2870	3023	-1122	-37
Tavastland	16064	16863	19263	-3199	-17	534	9,0	2632	3795	2258	374	17
Birkaland	19221	19994	22794	-3573	-16	529	8,0	3601	4896	2812	789	28
Sydöstra Finland	15511	16526	17546	-2035	-12	468	10,0	2769	3497	1934	835	43
Södra Savolax	7414	7864	8573	-1159	-14	310	9,8	1312	1675	1025	287	28
Norra Savolax	11438	12109	13128	-1690	-13	431	9,7	2159	3154	1611	548	34
Norra Karelen	10217	10585	11390	-1173	-10	393	12,8	1177	2491	953	224	24
Mell. Finland	14003	14712	15619	-1616	-10	409	10,5	1369	1691	1143	226	20
Södra Österb.	5906	6335	7034	-1128	-16	312	6,2	1770	2063	1471	299	20
Österbotten	6937	7266	8404	-1467	-17	209	5,7	1581	2396	1624	-43	-3
Norra Österb.	17399	17965	19908	-2509	-13	665	9,2	1770	2812	1647	123	7
Kajanaland	5715	5789	6459	-744	-12	207	14,7	560	947	608	-48	-8
Lappland	11509	11436	13541	-2032	-15	399	13,4	1209	2353	1005	204	20
Hela landet	212331	221534	247949	-35618	-14	6661	7,9	45159	61133	39837	5322	13

**Tabell 3. Arbetslösa arbetssökande (exkl. permitterade) och lediga platser i arbetsförmedlingen enligt yrkesområde, april 2007**

Yrkesområde	April 2007	Mars 2007	April 2006	Förändring		April 2007	Mars 2007	April 2006	Förändring	
				April 2007	2007 2006				April 2007	2007 2006
Arbetslösa arbetssökande				%		Lediga arbetsplatser				
Vetenskapligt, tekniskt, mm arbete	22109	22094	24897	-2788	-11	3600	3809	3587	13	0
Hälsovård och socialt arbete	15720	15653	17171	-1451	-8	7048	10168	6772	276	4
Administrativt och kontorsarbete	26330	26900	30119	-3789	-13	2548	2598	1762	786	45
Kommersiellt arbete	16385	16927	18939	-2554	-13	6535	8491	6025	510	8
Jord- och skogsbruk	7475	8964	9207	-1732	-19	3398	5065	3369	29	1
därav: skogsarbete	2635	2970	3448	-813	-24	476	222	201	275	137
Transport och kommunikation	7468	7829	9103	-1635	-18	2121	2281	1702	419	25
Byggnadsarbete och gruvdrift	15685	17197	19087	-3402	-18	3256	2896	2821	435	15
därav: husbyggnadsarbete	12940	14021	15620	-2680	-17	2495	2223	2355	140	6
Tillverkningsarbete	43791	45674	52987	-9196	-17	8133	13622	5596	2537	45
Servicearbete	23175	23264	26192	-3017	-12	8425	11657	8117	308	4
Arbete ej hänförligt till annat yrkesområde	27532	28090	30829	-3297	-11	95	546	86	9	10
Permitterade	6661	8942	9418	-2757	-29					
<b>Totalt</b>	<b>212331</b>	<b>221534</b>	<b>247949</b>	<b>-35618</b>	<b>-14</b>	<b>45159</b>	<b>61133</b>	<b>39837</b>	<b>5322</b>	<b>13</b>

Siffrorna avser de arbetslösa arbetssökande, vilkas ansökan var i kraft på räkningsdagen, samt de arbetsplatser som på räkningsdagen alltjämt var obesatta. Räkningsdagarna var 30.4.2007, 30.3.2007 ja 28.4.2006

\*De arbetslösa arbetssökandes %-andel av arbetskraften, dvs. arbetskraften under motsvarande kvartal året innan enligt Statistikcentralens arbetskraftsundersökning. Den officiella arbetslöshetsgraden beräknas av Statistikcentralen.

\*\*Omfattar lediga arbetsplatser utomlands.

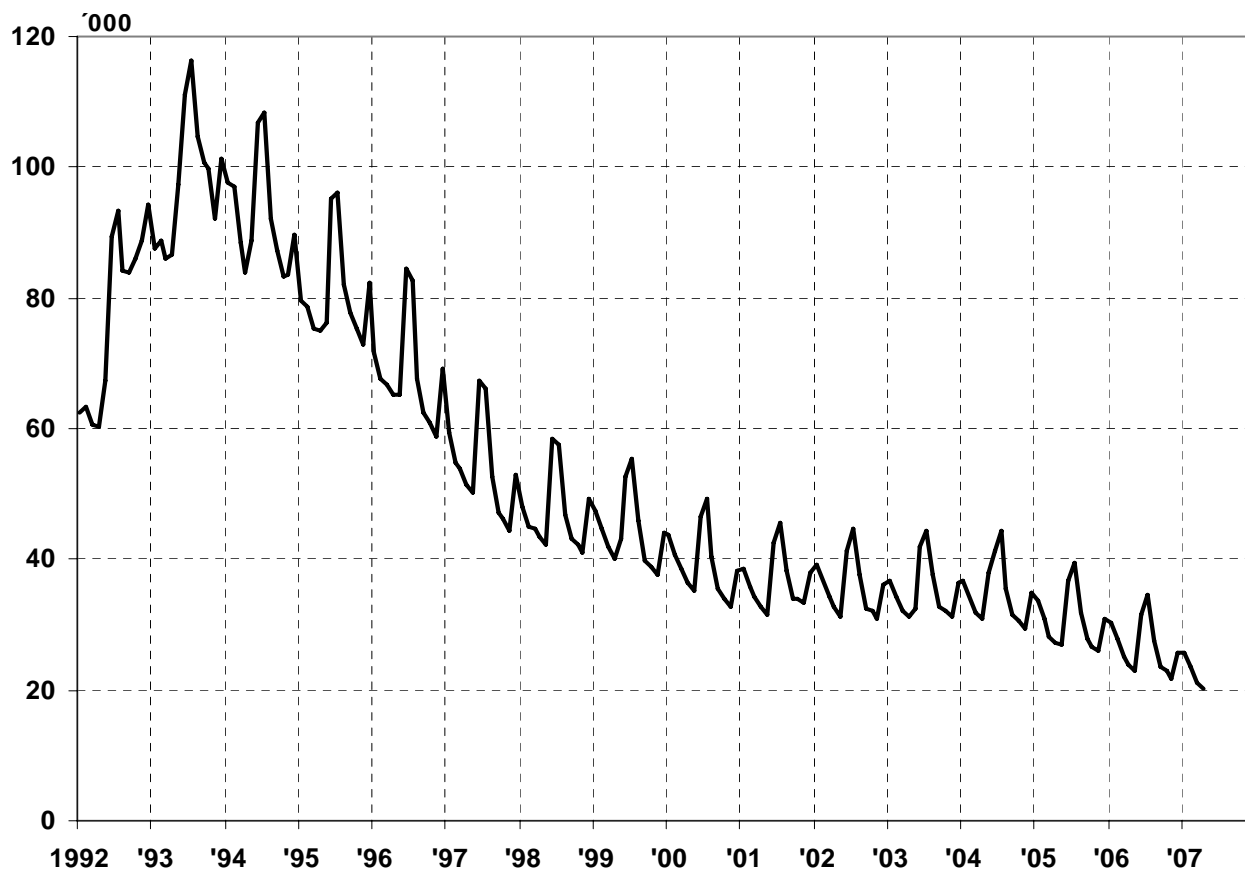


Diagram 2. Unga arbetslösa arbetssökande per månad åren 1992-2007

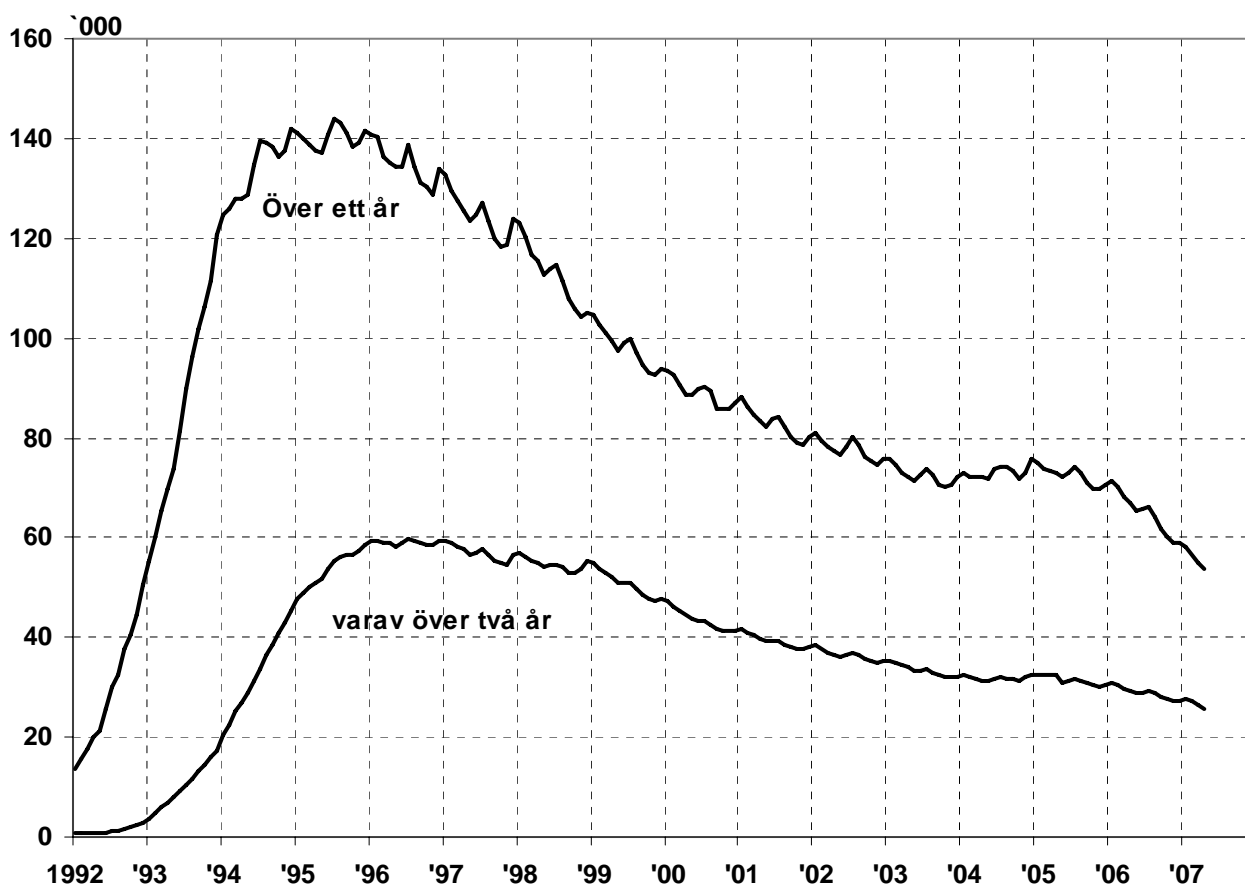


Diagram 3. Antalet personer med över ett och över två års kontinuerlig arbetslöshet per månad åren 1992-2007