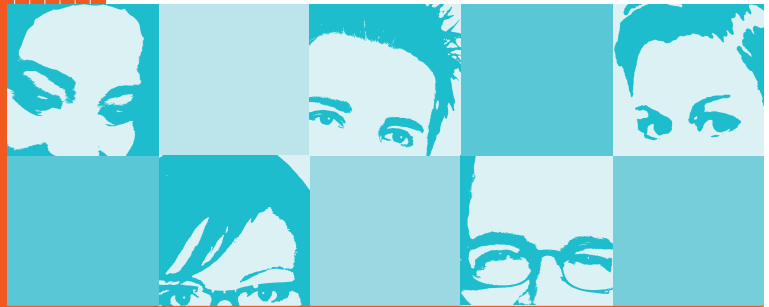


# Arbetskrafts- utbildningen



[www.mol.fi](http://www.mol.fi)

## Arbetskraftsutbildningen

Förmåner under  
utbildningen **1.1.2010**



# Arbetskraftsutbildning

Arbetskraftsutbildningens (arbetskraftspolitisk vuxenutbildning) uppgift är att utveckla och upprätthålla vuxnas yrkeskompetens. Arbetskraftsutbildningen är främst avsedd för vuxna som är arbetslösa eller hotade av arbetslöshet och som slutfört sin läroplikt. Utbildningen är avgiftsfri för deltagarna. Arbets- och näringsförvaltningen skaffar utbildning från bl.a. yrkesutbildningscentrer för vuxna, högskolor och från andra producenter av utbildningstjänster.

**Yrkesinriktad arbetskraftsutbildning** innebär huvudsakligen utbildning som leder till en examen. Du kan avlägga en grund-, yrkes- eller specialyrkesexamen eller en del av en examen. Målet kan också vara att slutföra oavslutade högskolestudier. Dessutom erbjuds vidareutbildning eller fortbildning samt företagartutbildning för dem som startar eller har planer på att starta företagsverksamhet. Tidigare studier och arbetserfarenhet beaktas i studieplanen. Perioden med inlärninng i arbetet fördjupar det du lärt dig och främjar din sysselsättning efter utbildningen.

Yrkesutbildning kan även anskaffas i samarbete med arbetsgivaren som s.k. **samanskaffningsutbildning**. I detta fall skräddarsys utbildningen enligt arbetsgivarens behov och arbetsgivaren deltar i också i finansieringen av utbildningen samt i antagningen av studerande.

**Förberedande arbetskraftsutbildning** kan till exempel vara utbildning som inriktar sig på jobsökning och sökande till utbildning eller på yrkesmässig planering. Genom utbildningen förbättras också de allmänna kunskaperna i datateknik och språkkunskaperna samt främjas invandrarnas integration.

## Ansökan till arbetskraftsutbildning

När du funderar på att söka till yrkesinriktad eller annan utbildning, lönar det sig att ta reda på arbetskraftsutbildningens möjligheter i större skala – också de möjligheter som finns utanför din nuvarande bransch och hemort. Information om tillgänglig arbetskraftsutbildning samt



ansökningstider får du hos alla TE-byråer samt på webbplatsen [www.mol.fi](http://www.mol.fi). Andra informationskällor finns i slutet av broschyren.

Du kan söka till arbetskraftsutbildning antingen med en elektronisk ansökningsblankett som finns på webbplatsen [www.mol.fi](http://www.mol.fi) eller med en ansökningsblankett som fås från TE-byrån (blankett 6.01 TEM). En elektronisk ansökningsblankett som sänts via internet styrs automatiskt till den TE-byrå som ansvarar för antagningen av studerande. Pappersversionen av ansökningsblanketten inlämnas personligen till TE-byrån på hemorten. Fyll i ansökningsblanketten omsorgsfullt och kontrollera uppgifterna. Motivera i din ansökan varför du behöver utbildningen. Det du skriver som motivering spelar stor roll i antagningen till utbildningen.

Om du inte hittar någon passande utbildning i det befintliga utbudet av arbetskraftsutbildning, kan du kontakta din TE-byrå och diskutera möjligheten att utbildningen skaffas som en s.k. enskild studieplats.

### **Antagning av studerande till arbetskraftsutbildning**

Utbildningsdeltagarna väljs på basis av ansökningar, intervjuer och vid behov lämplighetstester. I början av utbildningen kan det också förekomma en kort kartläggningsperiod, utifrån vilken den slutliga antagningen sker.

#### **Grunder för antagning till arbetskraftsutbildning:**

- lämplighet för utbildningen och branschen
- inträdeskrav för utbildningen i fråga
- hur utbildningen förbättrar möjligheterna att få arbete
- tidigare utbildning och arbetserfarenhet

Beslutet om antagning till utbildningen fattas av en urvalsgrupp. I gruppen finns utöver TE-byråns representanter också representanter för utbildningsarrangören och vid behov andra sakkunniga. Om det är fråga om utbildning för personer som ska anställas av en viss arbetsgivare, deltar även arbetsgivarens representant i antagningen.

Om du inte blir antagen till den utbildning du sökt, kontakta din TE-byrå, där du får hjälp med att ta reda på andra utbildningsmöjligheter.

## Förmåner under arbetskraftsutbildning 1.1.2010

*Under arbetskraftsutbildning kan den studerande få arbetslöshetsdagpenning eller arbetsmarknadsstöd samt ersättning för uppehälle. Den som söker till utbildning kan dessutom få ersättning för vissa kostnader som sökandet medför. Till sådana studerande som har påbörjat utbildningen före den 1 januari 2010 och har fått utbildningsstöd, betalas utbildningsstöd tills utbildningen avslutas.*

### Ersättning för kostnader som sökandet medför

Arbets- och näringsbyrån kan bevilja den som söker sig till arbetskraftsutbildning ersättning för resa tur och retur till elevantagningen, resa till lämplighetsprov och resa i syfte att bekanta sig med undervisningen och förhållandena på platsen. Ersättning kan också beviljas för en resa till utbildningsorten när utbildningen börjar, om orten ligger utanför pendlingsregionen. Ersättningen är 0,21 euro per kilometer. Dessutom kan det beviljas dagtraktamente, måltidsersättning och ersättning för inkvartering enligt resereglementet i statens tjänstekollektivavtal.

### Förmåner som betalas under tiden för utbildning

Under utbildningen kan den **arbetslöshetsförmån** (inkomstrelaterad dagpenning/grunddagpenning/arbetsmarknadsstöd) som studeranden har rätt till vid arbetslöshet betalas. För att studeranden ska kunna få arbetslöshetsförmån förutsetts att jobsökningen är i kraft.

**Utbildningsstöd** kan också betalas till sådana studerande som inte är arbetsökande under utbildningen.

Om utbildningen har överenskommit i jobsökarplanen eller sysselsättningsplanen, kan till arbetsökanden under utbildningen betalas större arbetslöshetsförmån än vid arbetslöshet. Förhöjd förmån betalas sammanlagt för högst 200 dagar. I maximitiden på 200 dagar inräknas också de dagar då förmån betalats under annan sysselsättningsfrämjande service (t.ex. arbetslivsträning).

Arbetslöshetsförmåner och utbildningsstöd betalas sammanlagt för högst fem dagar per vecka. De är skattepliktig inkomst.



De dagar för vilka utbildningsstöd fås minskar inte maximitiden för utkomstskyddet för arbetslösa. Däremot räknas arbetslöshetsdagpenning som betalats under tiden för utbildningen in i maximitiden. Om maximitiden för arbetslöshetsdagpenning går ut under utbildningen, betalas arbetsmarknadsstöd till dess att utbildningen avslutas.

På förmåner som betalas för tid i arbetskraftsutbildning tillämpas inte de begränsningar som hänför sig till självrisk- eller väntetider. Tidsperioder utan ersättning (karens) gäller inte under utbildningen. Makens/makans inkomster påverkar inte det arbetsmarknadsstöd som betalas under utbildningen. Till dem som bor i sina föräldrars hushåll betalas stödet till fullt belopp under utbildningstiden.

## **Begränsningar som gäller erhållande av arbetslöshetsförmån och utbildningsstöd**

Studering som får dagpenning eller partiell sjukdagpenning i enlighet med sjukförsäkringslagen har inte rätt till vare sig arbetslöshetsförmån eller utbildningsstöd. Dessa stöd kan inte heller beviljas om personen får ersättning för inkomstbortfall under rehabilitering enligt olycksfalls- eller trafikförsäkringen.

Arbetslöshetsförmån betalas inte till studerande som är berättigade till moderskaps-, faderskaps- eller föräldrapenning. Dessa förmåner utgör inget hinder för att få utbildningsstöd, men de minskar stödbeloppet.

## **Inkomsters inverkan på förmåner under utbildningstid**



Andra inkomster påverkar reducerande på utbildningsstödet och arbetsmarknadsstödet belopp, med undantag av de sociala förmåner som anges i lagen om utkomstskydd för arbetslösa (4 kap. 7 §). Sådana förmåner är bl.a. familjepensioner, bostadsbidrag, barnbidrag och militärunderstöd.

### **Mottagare av arbetslöshetsdagpenning eller arbetsmarknadsstöd**

50 % av lönen eller av annan arbetsinkomst sänker arbetsmarknadsstödet belopp (jämkad arbetslöshetsförmån). Andra än ovan nämnda sociala förmåner dras av som sådana (minskad arbetslöshetsförmån).

### **Mottagare av utbildningsstöd**

Utbildningsstödet har ett skyddat belopp. Stödet minskar om lönen eller någon annan arbetsinkomst samt andra än i 4 kap. 7 § i lagen om utkomstskydd för



arbetslösa nämnda sociala förmåner överstiger 127 euro per månad. 80 % av den del som överstiger det skyddade beloppet minskar utbildningsstödet. Om jämningsperioden är fyra veckor, är det skyddade beloppet 118 euro.

## **Ersättning för kostnader för uppehålle**

Ersättning för uppehålle betalas för att ersätta de extra måltids-, rese- och inkvarteringskostnader som utbildningen medför. Förutsättningen för denna ersättning är att den studerande är berättigad till arbetslöshetsdagpenning, arbetsmarknadsstöd eller utbildningsstöd.

### **Ersättning för uppehålle**

Ersättningen för uppehålle är avsedd att ersätta kostnader för måltider och resor. Ersättningsbeloppet uppgår till 9 euro per dag och är skattefritt. Ersättning för uppehålle betalas för fem dagar i veckan och för hela den tid som utbildningen pågår med undantag för ferier.

### **Förhöjd ersättning för uppehålle**

Förhöjd ersättning för uppehålle kan betalas då den studerande deltar i utbildning utanför sin pendlingsregion. Den förhöjda ersättningen för uppehålle är till sitt belopp 18 euro per dag och betalas för fem dagar per vecka. Förmånen är skattefria.

Förhöjd ersättning för uppehålle betalas också till studerande som deltar i utbildning inom sin pendlingsregion, men utanför sin hemkommun, och som åsamkas extra inkvarteringskostnader av detta. Då ska den studerande tillstålla arbetslöshetskassan eller Folkpensionsanstalten en kopia av hyresavtalet eller en annan pålitlig redogörelse för sina inkvarteringskostnader under utbildningstiden. TE-byrån underrättar arbetslöshetskassan eller Folkpensionsanstalten om det är fråga om utbildning som anordnas utanför hemkommunen eller pendlingsregionen.

### **Ersättning för uppehålle och inkvartering till dem som deltar i utbildning som anordnas utomlands**

Om arbetskraftsutbildningen eller arbetspraktiken i samband med utbildningen ordnas utomlands, betalas till den studerande ersättning för uppehålle och inkvartering som uppgår till 50 % av det dagtraktamente som betalas till statstjänstemän för en tjänsteresa i landet i fråga. Ersättningen betalas för sju dagar i veckan. För att den studerande ska få ersättningen förutsätts att det i avtalet om anskaffning av utbildningen har överenskommit att utbildningen sker utomlands.



För de studerande som deltar i utbildning arrangerad av Stiftelsen Utbildning Nordkalotten (NORD-utbildning) ordnas gratis inkvartering. Deltagarna får 16,82 euro per dag i ersättning för uppehälle.

## **Ansökan om förmåner**

Ansökan om arbetslöshetsförmåner eller utbildningsstöd ska göras skriftligen inom tre månader efter det att utbildningen har påbörjats. De som är medlemmar i en arbetslöshetskassa ansöker om förmånen hos sin arbetslöshetskassa, övriga studerande riktar sin ansökan till Folkpensionsanstalten.

## **Ytterligare upplysningar**

Närmare upplysningar om ekonomiska förmåner under arbetskraftsutbildning fås hos TE-byrån, Folkpensionsanstalten och arbetslöshetskassorna.

[www.mol.fi/svenska](http://www.mol.fi/svenska)

[www.fpa.fi](http://www.fpa.fi)

[www.tyj.fi](http://www.tyj.fi)

**Var aktiv och sök en lämplig utbildning åt dig själv**

**Skaffa fram information och tro på dina möjligheter**

**Dra nytta av arbets- och näringsbyråns sakkunniga service**



## Jobblinjen

TE-byråernas riksomfattande telefonservice

**010 19 4905** mån-fre kl. 9-17

Information om lediga arbetsplatser samt TE-byråernas tjänster

**010 19 4902** mån-fre kl. 9-17

Utbildningsinformation

**010 19 4912** mån-fre kl. 9-17

Information om utkomstskydd för arbetslösa

### [www.mol.fi/svenska](http://www.mol.fi/svenska)

Arbets- och näringsförvaltningens webbplats. Lediga arbetsplatser och arbetskraftsutbildning. Information i samband med arbete, utbildning och arbetsliv.

### **Text-TV sida 521**

Lediga arbetsplatser, arbetskraftsutbildning, aktuellt om arbets- och näringsförvaltningens verksamhet.

### **Arbets- och näringsbyråernas webbsidor**

Varje TE-byrå har sina egna webbsidor som ger lokal och regional information. Sidorna nås via ingångssidan [www.mol.fi](http://www.mol.fi).

### [www.suomi.fi/svenska](http://www.suomi.fi/svenska) > **E-tjänster och blanketter**

På den offentliga förvaltningens blankettjänst finns också TE-byråns blanketter.

