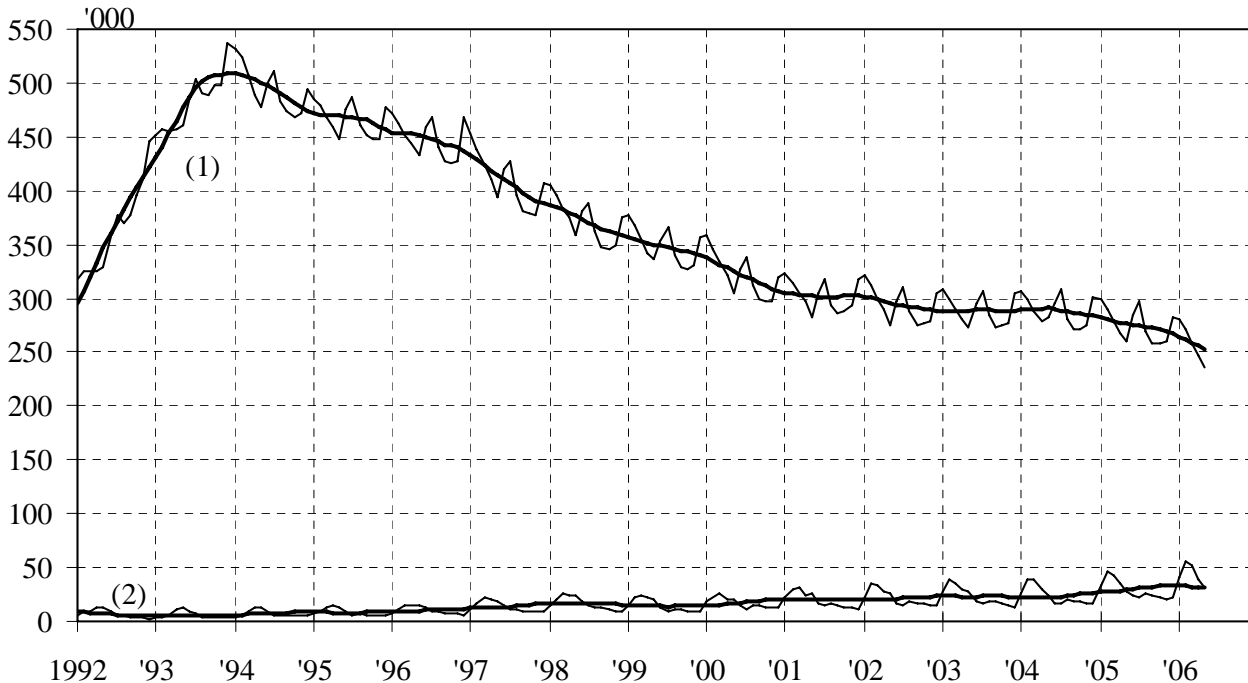


# TYÖLLISYYSKATSAUS

Lisätiedot:  
 puh. 010 60 48051 ja 010 60 48050  
 www.mol.fi/tyollisyyskatsaus

Ennakkotiedot: TOUKOKUU 2006  
 Julkistettavissa 20.6.2006 klo 9.00



Kuvio 1. Työttömät työnhakijat (1) ja avoimet työpaikat (2) työnvälityksessä kuukausittain ja kausitasoitettuna

- Trendit:**
- Työttömiä työnhakijoita 25 000 vähemmän kuin vuotta aikaisemmin
  - Työvoimatoimistoissa avoinna toukokuussa kaikkiaan 78 000 työpaikkaa
  - Työvoimapolitiisin toimin sijoitettuna lähes sama määrä kuin vuosi sitten

## Työnhakijat

Työvoimatoimistoissa oli toukokuun lopussa 235 400 työtöntä työnhakijaa, mikä on 24 600 vähemmän kuin vuotta aikaisemmin. Huhtikuuhun verrattuna työttömien työnhakijoiden määrä laski 12 600:lla. Työttömyys laski edellisestä vuodesta kaikkien TE-keskusten alueilla. Työhallinnon koulutus- ja tukitoimin sijoitettujen määrä laski edellisen vuoden toukokuusta 300:lla.

Työttömistä oli toukokuussa lomautettuna 6 100 eli 3 300 vähemmän kuin huhtikuussa. Edellisen vuoden toukokuusta lomautettujen määrä laski 2 600:lla. Lyhennettyä työviikkoa tekeviä työnhakijoita oli 1 400, mikä on 400 vähemmän kuin vuotta aikaisemmin.

Toukokuun lopussa työvoimatoimistoissa oli kaikkiaan 481 200 työnhakijaa, mikä on 29 100 vähemmän kuin vuotta aikaisemmin. Työnhakijoista oli työssä olevia 124 000, joista 77 900 oli yleisillä työmarkkinoilla ja 46 100 sijoitettuna työhallinnon tukitoimenpitein. Työvoimaan kuulumattomia työnhakijoita oli 74 300. Työttömyyseläkkeen saajia oli 46 100, mikä on 1 100 vähemmän kuin vuosi sitten.

## **Avoimet työpaikat**

Uusia avoimia työpaikkoja ilmoitettiin työvoimatoimistoihin toukokuun aikana 44 300, mikä on 8 700 enemmän kuin edellisen vuoden toukokuussa. Kaikkiaan työvoimatoimistoissa oli toukokuussa avoinna 77 900 työpaikkaa. Työpaikoista täytettiin toukokuun aikana 46 900, joista 20 800 työvoimatoimiston hakijalla.

Työvoimatoimistoissa oli toukokuun lopussa edelleen avoinna 31 200 työpaikkaa, mikä on 2 800 enemmän kuin vuotta aikaisemmin. Avoimet työpaikat olivat lisääntyneet eniten teollisessa työssä, palvelutyössä sekä kuljetus- ja liikennetyössä. Työpaikat olivat vähentyneet eniten maa- ja metsätaloustyössä.

## **Työttömyyden rakenne**

Työttömien työnhakijoiden määrä laski edellisestä vuodesta kaikkien työvoima- ja elinkeinokeskusten alueilla. Työttömyys laski edellisestä vuodesta eniten Varsinais-Suomessa (-15 %), Etelä-Pohjanmaalla (-14 %) ja Pohjanmaalla (-12 %).

Ammattiryhmittäin tarkasteltuna työttömyys laski edellisen vuoden toukokuuhun verrattuna kaikissa ammattiryhmissä. Eniten työttömyys laski teollisessa työssä (-5 900), luokittelemattomassa työssä (-2 600) ja palvelutyössä (-2 400).

Työttömistä työnhakijoista oli miehiä 121 800 (52 %) ja naisia 113 600 (48 %). Huhtikuusta miesten työttömyys laski 13 700:lla ja naisten nousi 1 100:lla. Edellisvuoden toukokuuhun verrattuna miesten työttömyys laski 14 000:lla (-10 %) ja naisten 10 600:lla (-9 %).

Toukokuun lopussa alle 25-vuotiaita työttömiä työnhakijoita oli 22 800, mikä on 4 300 vähemmän kuin edellisen vuoden toukokuussa. Nuorten työttömyys laski huhtikuusta 1 100:lla. Alle 20-vuotiaita oli työttömänä 4 000. Yli 50-vuotiaita oli työttömänä 92 600 eli 4 800 vähemmän kuin vuotta aikaisemmin. Yli 55-vuotiaita oli työttömänä 65 400, mikä on 2 000 vähemmän kuin vuosi sitten.

Toukokuun lopussa yli vuoden yhtäjaksoisesti työttömänä olleita pitkäaikaistyöttömiä oli 65 400, mikä on 6 700 vähemmän kuin vuotta aikaisemmin. Yli kaksi vuotta yhtäjaksoisesti työttömänä olleita näistä oli 29 000, mikä on 2 000 vähemmän kuin vuosi sitten.

## **Toimenpiteet**

Toukokuun lopussa työhallinnon koulutus- ja tukityöllistämistoimenpiteiden piirissä oli 89 600 henkilöä, mikä on 300 vähemmän kuin vuotta aikaisemmin. Huhtikuuhun verrattuna toimenpiteiden määrä laski 700:lla. Kaikkiaan näillä toimenpiteillä oli 3,3 % työvoimasta.

Työhallinnon työllistämistukitoimenpiteillä sijoitettuna oli toukokuun lopussa 40 200 henkilöä, mikä on 1 900 vähemmän kuin vuotta aikaisemmin. Sijoitetuista 5 % oli valtion, 28 % kuntien ja 67 % yksityisen sektorin töissä. Edellisen vuoden toukokuusta työllistäminen valtiolle oli laskenut 11 %, kunnille 6 % ja yksityiselle sektorille 3 %.

Työmarkkinatuen työharjoittelussa ja työelämävalmennuksessa oli toukokuussa 13 100 henkilöä, mikä on 500 enemmän kuin vuotta aikaisemmin. Työvuorottelupaikkaan sijoitettuna oli toukokuun lopussa 6 200 henkilöä, mikä on 800 enemmän kuin vuosi sitten.

Työvoimakoulutuksessa oli toukokuun lopussa 30 100 oppilasta, mikä on 200 enemmän kuin vuotta aikaisemmin. Työvoimakoulutuksen aloitti toukokuun aikana 4 300 uutta oppilasta.

Työmarkkinatukeen oikeutettuja oli työnhakijoista noin 117 000. Heistä oli työttömänä 96 200, työharjoittelussa 13 100 ja työvoimakoulutuksessa 8 700. Työmarkkinatukeen oikeutetuista 53 % oli henkilöitä, joilla työttömyysturvan saannin työssäoloehto ei ollut täyttynyt, ja 47 % (54 700), joilla työttömyysturvan saannin enimmäisraja (500 pv) oli tullut täyteen. Maahanmuuttajille tarkoitettua työmarkkinatukea vastaavan kotoutumistuen saantiin oikeutettuja oli lisäksi 10 600.

TAULU 1. TYÖLLISYYSTILANNE TOUKOKUUN LOPUSSA (I) JA TYÖVOIMATOIMISTOJEN TOIMINTA TOUKOKUUN AIKANA (II)

| I TILANNE KUUKAUDEN LOPUSSA                    | TOUKOK. 06    | TOUKOK. 05    | MUUTOS        |             |
|--|---------------|---------------|---------------|-------------|
|  |               |               | HENK.         | %           |
| <b>A. TYÖNHAKIJAT</b>                          |               |               |               |             |
| 1. Työttömät työnhakijat                       | 235399        | 259993        | -24594        | -9,5        |
| - lomautetut                                   | 6122          | 8708          | -2586         | -29,7       |
| 2. Lyhennetyllä työviikolla                    | 1358          | 1749          | -391          | -22,4       |
| 3. Työssä olevat                               | 123980        | 126184        | -2204         | -1,7        |
| - yleisillä työmarkkinoilla                    | 77881         | 79688         | -1807         | -2,3        |
| - tukitoimenpiteillä sijoitetut                | 46099         | 46496         | -397          | -0,9        |
| 4. Työvoiman ulkopuolella                      | 74344         | 75124         | -780          | -1,0        |
| 5. Työttömyyseläkettä saavat                   | 46138         | 47235         | -1097         | -2,3        |
| <b>1-5 Kaikki työnhakijat</b>                  | <b>481219</b> | <b>510285</b> | <b>-29066</b> | <b>-5,7</b> |
| <b>B. TYÖVOIMAN KYSYNTÄ</b>                    |               |               |               |             |
| 1. Avoimet työpaikat                           | 31200         | 28368         | 2832          | 10,0        |
| - yli kuukauden avoinna olleet                 | 9858          | 10202         | -344          | -3,4        |
| - yli 2 kuukautta avoinna olleet               | 5222          | 4213          | 1009          | 23,9        |
| <b>C. TOIMENPITEILLÄ SIOITETUT</b>             |               |               |               |             |
| 1. Valtiolle sijoitetut                        | 2047          | 2305          | -258          | -11,2       |
| 2. Kuntiin sijoitetut                          | 11025         | 11684         | -659          | -5,6        |
| 3. Yksityiselle sektorille sijoitetut          | 27081         | 28048         | -967          | -3,4        |
| <b>1-3 Työllistämistukitoimenpiteillä yht.</b> | <b>40153</b>  | <b>42037</b>  | <b>-1884</b>  | <b>-4,5</b> |
| 4. Työvoimakoulutuksessa                       | 30148         | 29916         | 232           | 0,8         |
| 5. Työmarkkinatuen työharj./työelämävalm.      | 13135         | 12625         | 510           | 4,0         |
| 6. Vuorottelupaikkaan työllistettyjä           | 6177          | 5373          | 804           | 15,0        |
| <b>1-6 Toimenpiteillä yhteensä</b>             | <b>89613</b>  | <b>89951</b>  | <b>-338</b>   | <b>-0,4</b> |
| <b>D. TYÖTTÖMYYDEN RAKENNE</b>                 |               |               |               |             |
| 1. Työttömät naiset                            | 113610        | 124191        | -10581        | -8,5        |
| 2. Alle 25-vuotiaat työttömät                  | 22813         | 27083         | -4270         | -15,8       |
| 3. Pitkäaikaistyöttömät                        | 65350         | 72048         | -6698         | -9,3        |
| <b>E. TOIMEENTULOTURVA</b>                     |               |               |               |             |
| 1. Työttömyyskassojen jäsenet                  | 103824        | 114057        | -10233        | -9,0        |
| <b>II TOIMINTA KUUKAUDEN AIKANA</b>            |               |               |               |             |
| 1. Työttömät työnhakijat*                      | 273738        | 293727        | -19989        | -6,8        |
| 2. Muut työnhakijat                            | 243283        | 251642        | -8359         | -3,3        |
| <b>1-2 Työnhakijat yhteensä</b>                | <b>517021</b> | <b>545369</b> | <b>-28348</b> | <b>-5,2</b> |
| 3. Kuukauden kaikki työpaikat                  | 77881         | 67020         | 10861         | 16,2        |
| - kuukauden uudet työpaikat                    | 44272         | 35578         | 8694          | 24,4        |
| - täyttyneet työpaikat                         | 46892         | 39623         | 7269          | 18,3        |
| - työvoimatoimiston hakijalla                  | 20826         | 17828         | 2998          | 16,8        |
| 4. Alkaneet työttömyysjaksot                   | 56215         | 57554         | -1339         | -2,3        |
| 5. Päätyneet työttömyysjaksot                  | 69165         | 65948         | 3217          | 4,9         |
| 6. Uudet sijoitukset tukitoimenpiteillä        | 11497         | 11029         | 468           | 4,2         |
| 7. Aloittanut työvoimakoulutuksen              | 4341          | 4182          | 159           | 3,8         |

\* Ilman lomautettuja

**Taulu 2. Työttömät työnhakijat (lomautetut mukaanlukien) ja avoimet työpaikat työnvälityksessä TE-keskuksittain, toukokuu 2006**

| Työvoima- ja elinkeino-keskusalue | Toukok. 2006          | Huhtik. 2006 | Toukok. 2005 | Muutos       |      | Työt- tömis- tä lomautetut | Työt- tömien osuus työ-voim.* | Toukok. 2006 | Huhtik. 2006 | Toukok. 2005 | Muutos       |      |
|-----------------------------------|-----------------------|--------------|--------------|--------------|------|----------------------------|-------------------------------|--------------|--------------|--------------|--------------|------|
|                                   |                       |              |              | Toukok. 2006 | 2006 |                            |                               |              |              |              | Toukok. 2006 | 2005 |
|                                   | Työttömät työnhakijat |              |              | %            |      | Avoimet työpaikat **       |                               | %            |              |              |              |      |
| Uusimaa                           | 52910                 | 54058        | 57522        | -4612        | -8   | 1099                       | 6,5                           | 11400        | 14509        | 9046         | 2354         | 26   |
| Varsin.-Suomi                     | 16892                 | 17502        | 19961        | -3069        | -15  | 413                        | 7,1                           | 3101         | 3771         | 3275         | -174         | -5   |
| Satakunta                         | 12005                 | 12730        | 13376        | -1371        | -10  | 386                        | 10,5                          | 1734         | 3023         | 1278         | 456          | 36   |
| Häme                              | 18114                 | 19263        | 19484        | -1370        | -7   | 471                        | 10,0                          | 1876         | 2258         | 2807         | -931         | -33  |
| Pirkanmaa                         | 22135                 | 22794        | 24674        | -2539        | -10  | 513                        | 9,2                           | 2417         | 2812         | 2011         | 406          | 20   |
| Kaakkois-Suomi                    | 16465                 | 17546        | 18551        | -2086        | -11  | 487                        | 10,6                          | 1315         | 1934         | 1165         | 150          | 13   |
| Etelä-Savo                        | 7717                  | 8573         | 8712         | -995         | -11  | 210                        | 9,9                           | 821          | 1025         | 725          | 96           | 13   |
| Pohjois-Savo                      | 11879                 | 13128        | 13040        | -1161        | -9   | 299                        | 10,2                          | 1322         | 1611         | 1178         | 144          | 12   |
| Pohj.-Karjala                     | 10711                 | 11390        | 11485        | -774         | -7   | 234                        | 13,7                          | 746          | 953          | 559          | 187          | 33   |
| Keski-Suomi                       | 14675                 | 15619        | 16173        | -1498        | -9   | 332                        | 11,5                          | 893          | 1143         | 917          | -24          | -3   |
| Etelä-Pohjanm.                    | 6432                  | 7034         | 7443         | -1011        | -14  | 311                        | 6,9                           | 821          | 1471         | 698          | 123          | 18   |
| Pohjanmaa                         | 7909                  | 8404         | 9010         | -1101        | -12  | 217                        | 6,4                           | 1768         | 1624         | 1310         | 458          | 35   |
| Pohj.-Pohjanm.                    | 18581                 | 19908        | 19991        | -1410        | -7   | 582                        | 9,8                           | 1425         | 1647         | 1585         | -160         | -10  |
| Kainuu                            | 5997                  | 6459         | 6374         | -377         | -6   | 159                        | 14,6                          | 429          | 608          | 524          | -95          | -18  |
| Lappi                             | 12976                 | 13541        | 14197        | -1221        | -9   | 409                        | 15,3                          | 801          | 1005         | 826          | -25          | -3   |
| Yhteensä                          | 235399                | 247949       | 259993       | -24594       | -9   | 6122                       | 8,8                           | 31200        | 39837        | 28368        | 2832         | 10   |

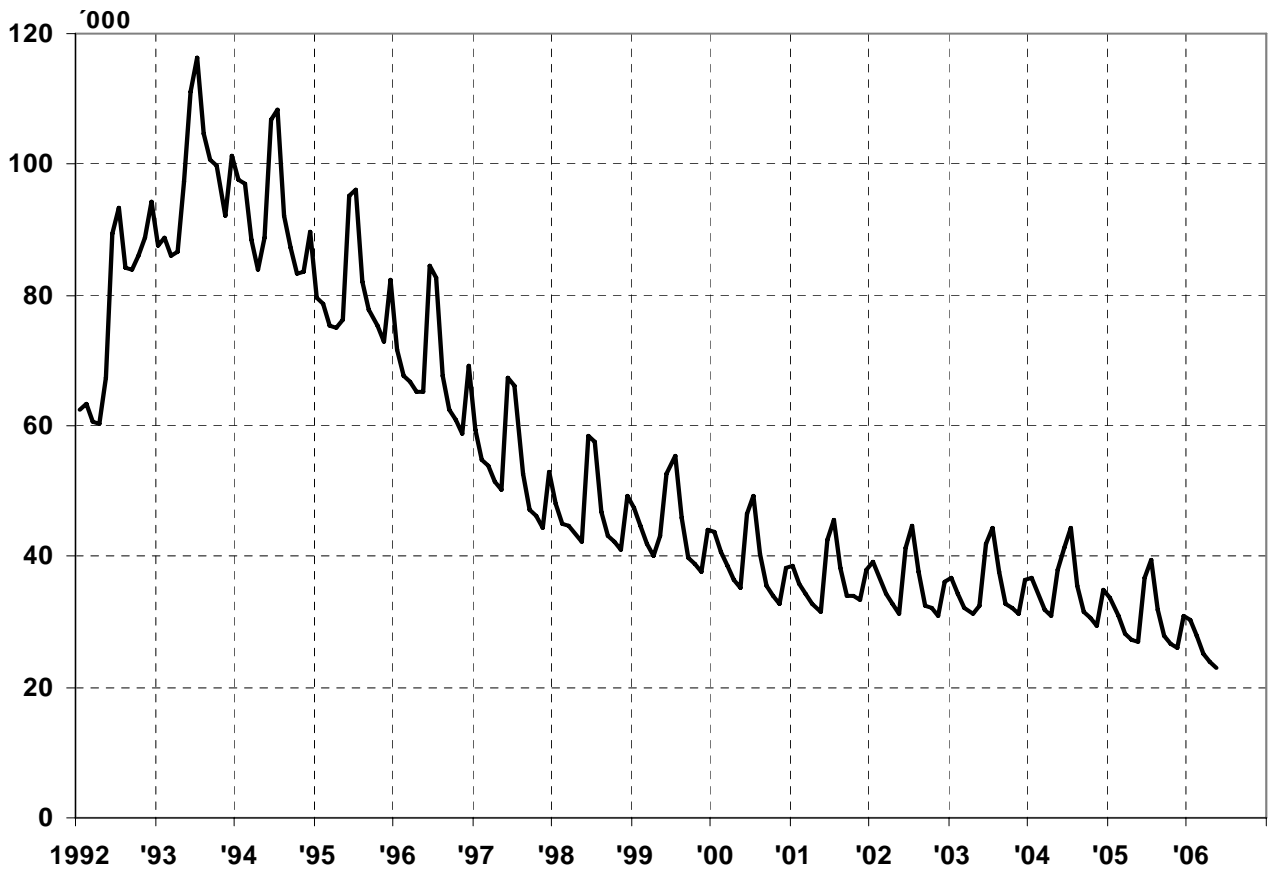
**Taulu 3. Työttömät työnhakijat (ilman lomautettuja) ja avoimet työpaikat työnvälityksessä ammattiryhmittäin, toukokuu 2006**

| Ammattiryhmä                    | Toukok. 2006          | Huhtik. 2006 | Toukok. 2005 | Muutos       |      | Toukok. 2006      | Huhtik. 2006 | Toukok. 2005 | Muutos       |      |
|---------------------------------|-----------------------|--------------|--------------|--------------|------|-------------------|--------------|--------------|--------------|------|
|                                 |                       |              |              | Toukok. 2006 | 2006 |                   |              |              | Toukok. 2006 | 2005 |
|                                 | Työttömät työnhakijat |              |              | %            |      | Avoimet työpaikat |              | %            |              |      |
| Tieteellinen, tekninen, ym. työ | 25274                 | 24897        | 27116        | -1842        | -7   | 2997              | 3587         | 2909         | 88           | 3    |
| Terveystieteiden ja sosiaaliala | 18252                 | 17171        | 20330        | -2078        | -10  | 4819              | 6772         | 4897         | -78          | -2   |
| Hallinto- ja toimistotyö        | 29769                 | 30119        | 31810        | -2041        | -6   | 1799              | 1762         | 1410         | 389          | 28   |
| Kaupallinen työ                 | 18679                 | 18939        | 20063        | -1384        | -7   | 4327              | 6025         | 4028         | 299          | 7    |
| Maa- ja metsätaloustyö          | 6917                  | 9207         | 7621         | -704         | -9   | 1848              | 3369         | 2179         | -331         | -15  |
| siitä: metsätyö                 | 2478                  | 3448         | 2706         | -228         | -8   | 105               | 201          | 157          | -52          | -33  |
| Kuljetus ja liikenne            | 8399                  | 9103         | 9422         | -1023        | -11  | 1546              | 1702         | 1110         | 436          | 39   |
| Rakennus- ja kaivosala          | 15797                 | 19087        | 17792        | -1995        | -11  | 2612              | 2821         | 2227         | 385          | 17   |
| siitä: talonrakennus            | 13199                 | 15620        | 14937        | -1738        | -12  | 2154              | 2355         | 1824         | 330          | 18   |
| Teollinen työ                   | 49556                 | 52987        | 55498        | -5942        | -11  | 5351              | 5596         | 4323         | 1028         | 24   |
| Palvelutyö                      | 26255                 | 26192        | 28684        | -2429        | -8   | 5882              | 8117         | 5151         | 731          | 14   |
| Muulla luokittelematon työ      | 30379                 | 30829        | 32949        | -2570        | -8   | 19                | 86           | 134          | -115         | -86  |
| Lomautetut                      | 6122                  | 9418         | 8708         | -2586        | -30  |                   |              |              |              |      |
| Yhteensä                        | 235399                | 247949       | 259993       | -24594       | -9   | 31200             | 39837        | 28368        | 2832         | 10   |

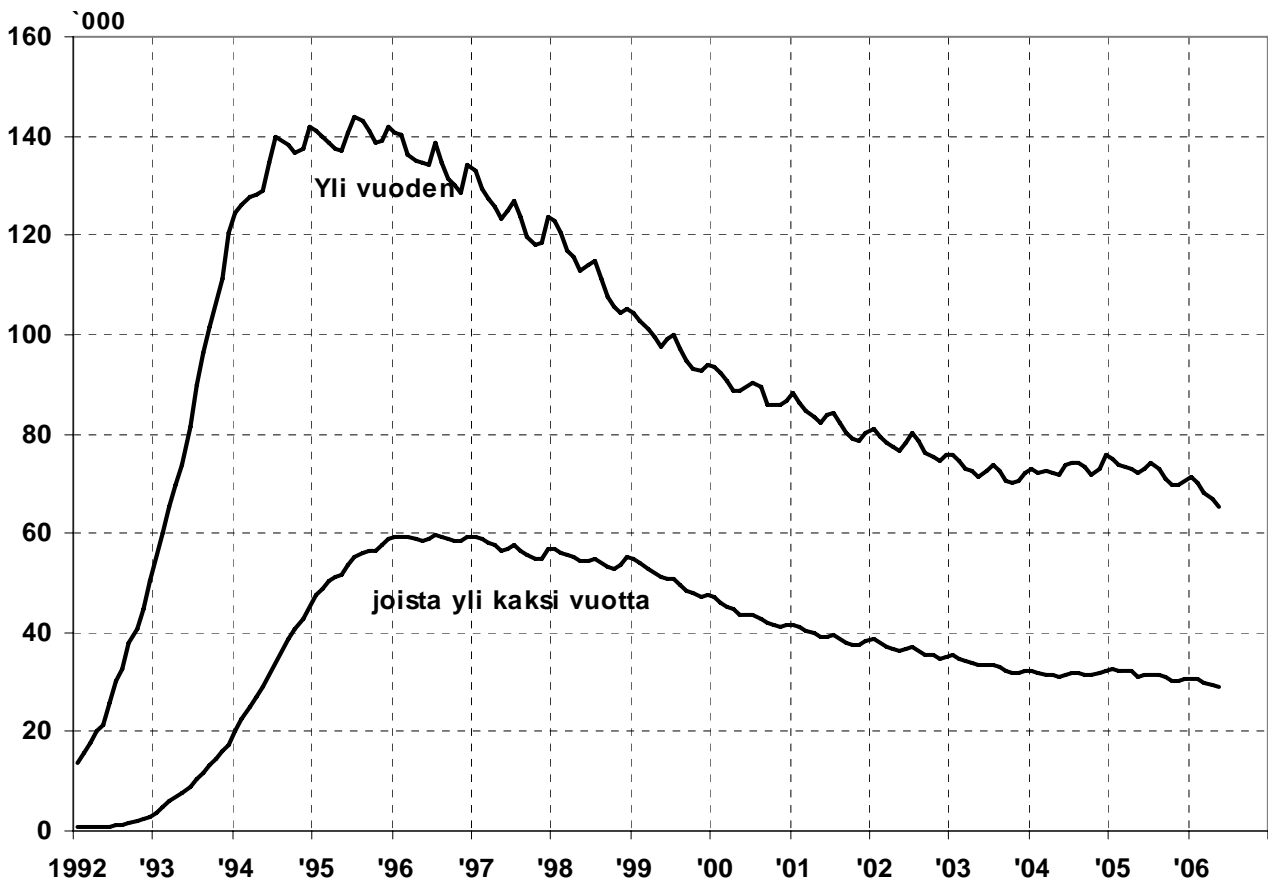
Luvut tarkoittavat niitä työttömiä työnhakijoita, joiden työhakemus oli laskentapäivänä voimassa ja niitä työpaikkoja, jotka laskentapäivänä olivat edelleen avoinna. Laskentapäivät olivat 31.5.2006, 28.4.2006 ja 31.5.2005.

\*Työttömien työnhakijoiden prosenttinen osuus työvoimasta, mikä on Tilastokeskuksen työvoimatutkimuksen edellisen vuoden vastaavan neljänneksen työvoima. Tilastokeskus laskee virallisen työttömyysasteen.

\*\*Sisältää ulkomailla avoinna olevat työpaikat



Kuvio 2. Nuoret työttömät työnhakijat kuukausittain vuosina 1992-2006



Kuvio 3. Yli vuoden työttömänä yhdenjaksoisesti olleet kuukausittain vuosina 1992-2006