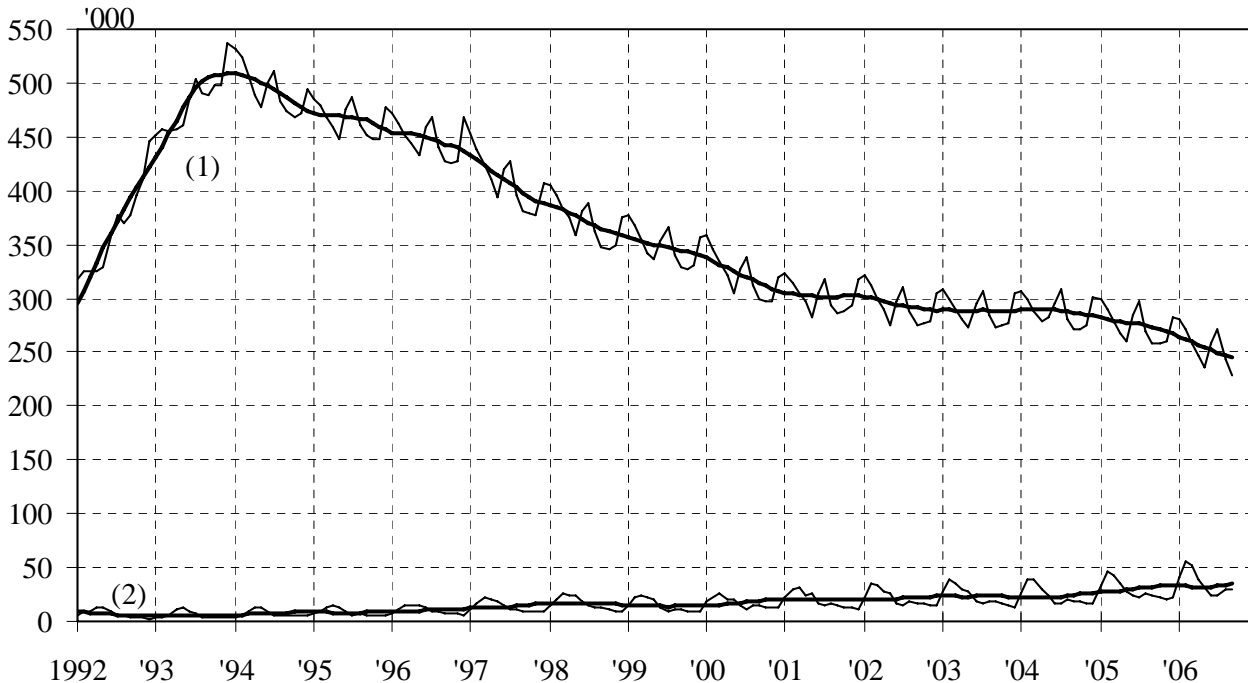


TYÖLLISYYSKATSAUS

Lisätiedot:
 puh. 010 60 48051 ja 010 60 48050
 www.mol.fi/tyollisyyskatsaus

Ennakkotiedot: SYYSKUU 2006
 Julkistettavissa 24.10.2006 klo 9.00



Kuvio 1. Työttömät työnhakijat (1) ja avoimet työpaikat (2) työnvälityksessä kuukausittain ja kausitasoitettuna

- Trendit:**
- Työttömiä työnhakijoita **29 000** vähemmän kuin vuotta aikaisemmin
 - Työvoimatoimistoissa avoinna syyskuussa kaikkiaan **64 000** työpaikkaa
 - Työvoimapolittisin toimin sijoitettuna **3 700** enemmän kuin vuosi sitten

Työnhakijat

Työvoimatoimistoissa oli syyskuun lopussa 228 000 työtöntä työnhakijaa, mikä on 29 500 vähemmän kuin vuotta aikaisemmin. Elokuuhun verrattuna työttömien työnhakijoiden määrä laski 15 100:lla. Naisten työttömyys laski elokuusta 9 300:lla ja miesten 5 800:lla. Työttömyys laski edellisestä vuodesta kaikkien TE-keskusten alueilla ja kaikissa ammattiryhmissä. Työhallinnon koulutus- ja tukitoimin sijoitettujen määrä oli 3 700 suurempi kuin edellisen vuoden syyskuussa.

Työttömistä oli syyskuussa lomautettuna 4 600 eli 400 vähemmän kuin elokuussa. Edellisen vuoden syyskuusta lomautettujen määrä laski 1 900:lla. Lyhennettyä työviikkoa tekeviä työnhakijoita oli 1 300, mikä on 300 vähemmän kuin vuotta aikaisemmin.

Syyskuun lopussa työvoimatoimistoissa oli kaikkiaan 452 400 työnhakijaa, mikä on 28 300 vähemmän kuin vuotta aikaisemmin. Työnhakijoista oli työssä olevia 119 500, joista 74 500 oli yleisillä työmarkkinoilla ja 45 000 sijoitettuna työhallinnon tukitoimenpitein. Työvoimaan kuulumattomia työnhakijoita oli 58 900. Työttömyyseläkkeen saajia oli 44 800, mikä on 2 000 vähemmän kuin vuosi sitten.

Avoimet työpaikat

Uusia avoimia työpaikkoja ilmoitettiin työvoimatoimistoihin syyskuun aikana 36 100, mikä on 6 200 enemmän kuin edellisen vuoden syyskuussa. Kaikkiaan työvoimatoimistoissa oli syyskuussa avoinna 63 800 työpaikkaa. Työpaikoista täytettiin syyskuun aikana 36 100, joista 13 300 työvoimatoimiston hakijalla.

Työvoimatoimistoissa oli syyskuun lopussa edelleen avoinna 28 900 työpaikkaa, mikä on 4 200 enemmän kuin vuotta aikaisemmin. Avoimet työpaikat olivat lisääntyneet eniten palvelutyössä, hallinto- ja toimistotyössä sekä terveydenhuolto- ja sosiaalityössä. Työpaikat olivat vähentyneet vain maataloustyössä.

Työttömyyden rakenne

Työttömien työnhakijoiden määrä laski edellisestä vuodesta kaikkien työvoima- ja elinkeinokeskusten alueilla. Työttömyys laski edellisestä vuodesta eniten Pohjanmaalla (-15 %), Satakunnassa (-14 %) ja Pirkanmaalla (-14 %).

Ammattiryhmittäin tarkasteltuna työttömyys laski edellisen vuoden syyskuuhun verrattuna kaikissa ammattiryhmissä. Eniten työttömyys laski teollisessa työssä (-7 400), luokittelemattomassa työssä (-3 200) ja palvelutyössä (-3 200).

Työttömistä työnhakijoista oli miehiä 114 800 (50 %) ja naisia 113 300 (50 %). Elokuusta miesten työttömyys laski 5 800:lla ja naisten 9 300:lla. Edellisvuoden syyskuuhun verrattuna miesten työttömyys laski 16 300:lla (-12 %) ja naisten 13 200:lla (-10 %).

Syyskuun lopussa alle 25-vuotiaita työttömiä työnhakijoita oli 23 700, mikä on 4 100 vähemmän kuin edellisen vuoden syyskuussa. Nuorten työttömyys laski elokuusta 3 900:lla. Alle 20-vuotiaita oli työttömänä 5 700. Yli 50-vuotiaita oli työttömänä 90 700 eli 6 700 vähemmän kuin vuotta aikaisemmin. Yli 55-vuotiaita oli työttömänä 64 500, mikä on 3 100 vähemmän kuin vuosi sitten.

Syyskuun lopussa yli vuoden yhtäjaksoisesti työttömänä olleita pitkäaikaistyöttömiä oli 61 700, mikä on 9 300 vähemmän kuin vuotta aikaisemmin. Yli kaksi vuotta yhtäjaksoisesti työttömänä olleita näistä oli 28 100, mikä on 2 700 vähemmän kuin vuosi sitten.

Toimenpiteet

Syyskuun lopussa työhallinnon koulutus- ja tukityöllistämistoimenpiteiden piirissä oli 88 800 henkilöä, mikä on 3 700 enemmän kuin vuotta aikaisemmin. Elokuuhun verrattuna toimenpiteiden määrä kasvoi 9 300:lla. Kaikkiaan näillä toimenpiteillä oli 3,4 % työvoimasta.

Työhallinnon työllistämistukitoimenpiteillä sijoitettuna oli syyskuun lopussa 39 600 henkilöä, mikä on 700 enemmän kuin vuotta aikaisemmin. Sijoitetuista 6 % oli valtion, 27 % kuntien ja 67 % yksityisen sektorin töissä. Edellisen vuoden syyskuusta työllistäminen valtiolle oli kasvanut 8 %, kunnille 1 % ja yksityiselle sektorille 2 %.

Työmarkkinatuen työharjoittelussa ja työelämävalmennuksessa oli syyskuussa 12 100 henkilöä, mikä on 600 enemmän kuin vuotta aikaisemmin. Vuorottelutyöpaikkaan sijoitettuna oli syyskuun lopussa 6 500 henkilöä, mikä on 700 enemmän kuin vuosi sitten.

Työvoimakoulutuksessa oli syyskuun lopussa 30 600 oppilasta, mikä on 1 800 enemmän kuin vuotta aikaisemmin. Työvoimakoulutuksen aloitti syyskuun aikana 11 100 uutta oppilasta.

Työmarkkinatukeen oikeutettuja oli työnhakijoista noin 113 000. Heistä oli työttömänä 93 100, työharjoittelussa 12 100 ja työvoimakoulutuksessa 9 000. Työmarkkinatukeen oikeutetuista 54 % oli henkilöitä, joilla työttömyysturvan saannin työssäoloehto ei ollut täyttynyt, ja 46 % (52 000), joilla työttömyysturvan saannin enimmäisraja (500 pv) oli tullut täyteen. Maahanmuuttajille tarkoitettua työmarkkinatukea vastaavan kotoutumistuen saantiin oikeutettuja oli lisäksi 10 400.

TAULU 1. TYÖLLISYYSTILANNE SYYSKUUN LOPUSSA (I) JA TYÖVOIMATOIMISTOJEN TOIMINTA SYYSKUUN AIKANA (II)

I TILANNE KUUKAUDEN LOPUSSA	SYYSK. 06	SYYSK. 05	MUUTOS	
			HENK.	%
A. TYÖNHAKIJAT				
1. Työttömät työnhakijat	228040	257492	-29452	-11,4
- lomautetut	4581	6458	-1877	-29,1
2. Lyhennetyllä työviikolla	1273	1529	-256	-16,7
3. Työssä olevat	119471	119741	-270	-0,2
- yleisillä työmarkkinoilla	74478	77438	-2960	-3,8
- tukitoimenpiteillä sijoitetut	44993	42303	2690	6,4
4. Työvoiman ulkopuolella	58873	55146	3727	6,8
5. Työttömyyseläkettä saavat	44782	46784	-2002	-4,3
1-5 Kaikki työnhakijat	452439	480692	-28253	-5,9
B. TYÖVOIMAN KYSYNTÄ				
1. Avoimet työpaikat	28897	24736	4161	16,8
- yli kuukauden avoinna olleet	7135	7728	-593	-7,7
- yli 2 kuukautta avoinna olleet	2804	3068	-264	-8,6
C. TOIMENPITEILLÄ SJOITETUT				
1. Valtiolle sijoitetut	2319	2158	161	7,5
2. Kuntiin sijoitetut	10786	10669	117	1,1
3. Yksityiselle sektorille sijoitetut	26495	26043	452	1,7
1-3 Työllistämistukitoimenpiteillä yht.	39600	38870	730	1,9
4. Työvoimakoulutuksessa	30571	28810	1761	6,1
5. Työmarkkinatuen työharj./työelämävalm.	12139	11544	595	5,2
6. Vuorottelupaikkaan työllistettyjä	6504	5842	662	11,3
1-6 Toimenpiteillä yhteensä	88814	85066	3748	4,4
D. TYÖTTÖMYYDEN RAKENNE				
1. Työttömät naiset	113254	126416	-13162	-10,4
2. Alle 25-vuotiaat työttömät	23715	27814	-4099	-14,7
3. Pitkäaikaistyöttömät	61692	71012	-9320	-13,1
E. TOIMEENTULOTURVA				
1. Työttömyyskassojen jäsenet	100378	113173	-12795	-11,3
II TOIMINTA KUUKAUDEN AIKANA				
1. Työttömät työnhakijat*	271793	294424	-22631	-7,7
2. Muut työnhakijat	212373	216552	-4179	-1,9
1-2 Työnhakijat yhteensä	484166	510976	-26810	-5,2
3. Kuukauden kaikki työpaikat	63843	54857	8986	16,4
- kuukauden uudet työpaikat	36129	29906	6223	20,8
- täyttyneet työpaikat	36149	29584	6565	22,2
- työvoimatoimiston hakijalla	13270	12480	790	6,3
4. Alkaneet työttömyysjaksot	64972	65036	-64	-0,1
5. Päätyneet työttömyysjaksot	70769	68112	2657	3,9
6. Uudet sijoitukset tukitoimenpiteillä	11901	11145	756	6,8
7. Aloittanut työvoimakoulutuksen	11140	9823	1317	13,4

* Ilman lomautettuja

Taulu 2. Työttömät työnhakijat (lomautetut mukaanlukien) ja avoimet työpaikat työnvälityksessä TE-keskuksittain, syyskuu 2006

Työvoima- ja elinkeino-keskusalue	Syysk. 2006	Elok. 2006	Syysk. 2005	Muutos		Työt- tömis- tä lomautetut	Työt- tömien osuus työ- voim.*	Syysk. 2006	Elok. 2006	Syysk. 2005	Muutos	
				Syysk. Syysk.	2006 2005						Syysk. Syysk.	2006 2005
	Työttömät työnhakijat				%	%	Avoimet työpaikat **				%	
Uusimaa	51281	55214	57221	-5940	-10	752	6,4	12204	12427	9241	2963	32
Varsin.-Suomi	16691	17868	19015	-2324	-12	368	7,0	2714	3275	2843	-129	-5
Satakunta	11529	12086	13465	-1936	-14	252	10,3	1553	1251	1831	-278	-15
Häme	17541	18652	19175	-1634	-9	380	10,0	1330	1440	1187	143	12
Pirkanmaa	21360	22907	24864	-3504	-14	409	9,0	2507	2396	1838	669	36
Kaakkois-Suomi	16451	17122	18459	-2008	-11	372	11,0	1048	1104	987	61	6
Etelä-Savo	7571	7853	8629	-1058	-12	183	10,4	469	602	464	5	1
Pohjois-Savo	11707	12498	13316	-1609	-12	240	10,0	967	911	824	143	17
Pohj.-Karjala	10292	11296	11287	-995	-9	210	13,0	626	533	576	50	9
Keski-Suomi	14528	15312	16160	-1632	-10	232	11,5	791	1022	840	-49	-6
Etelä-Pohjanm.	6458	6681	7350	-892	-12	261	7,0	606	623	484	122	25
Pohjanmaa	7728	8270	9056	-1328	-15	151	6,4	956	1042	678	278	41
Pohj.-Pohjanm.	17586	19015	19897	-2311	-12	416	9,7	1337	1281	1081	256	24
Kainuu	5679	5919	6391	-712	-11	134	14,9	290	330	354	-64	-18
Lappi	11638	12411	13207	-1569	-12	221	14,2	981	868	912	69	8
Yhteensä	228040	243104	257492	-29452	-11	4581	8,7	28897	29589	24736	4161	17

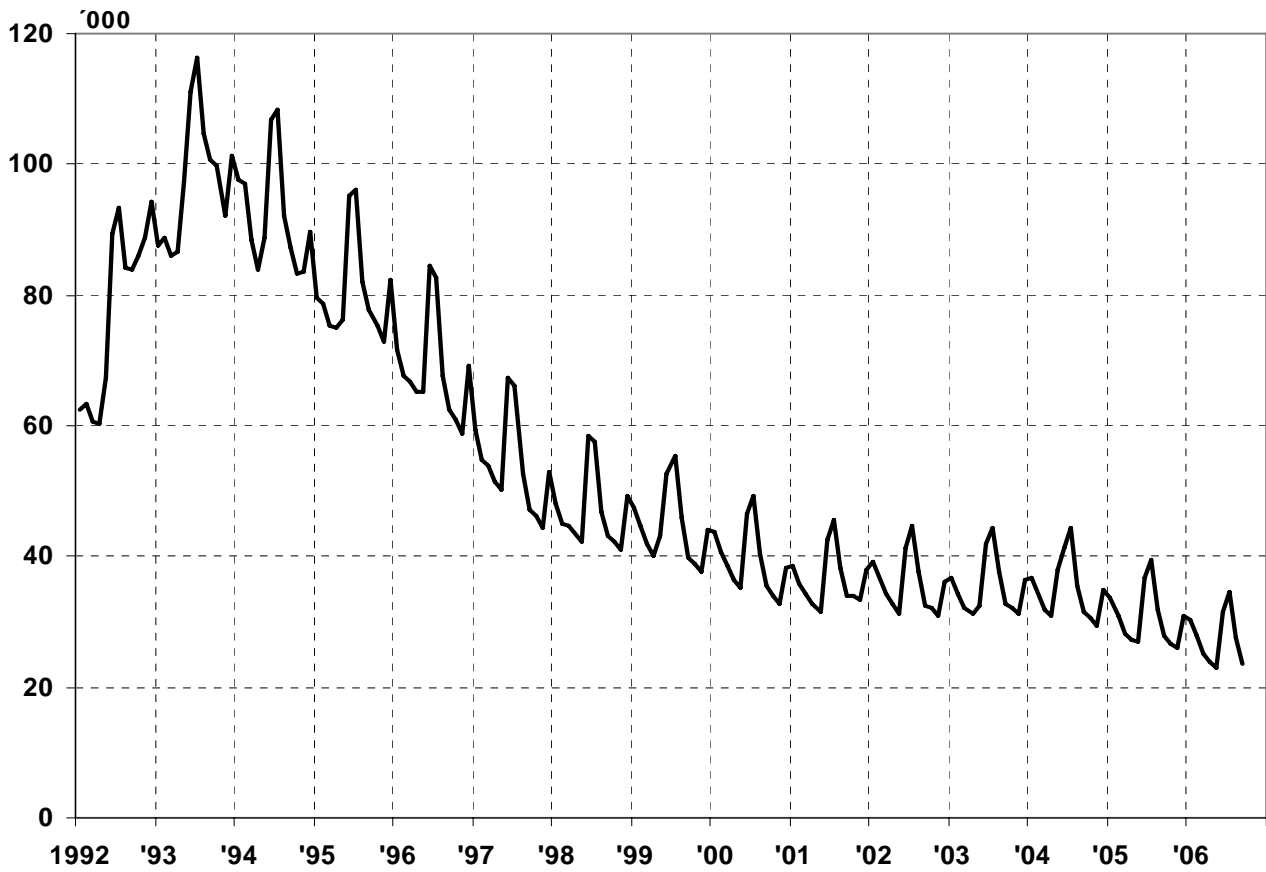
Taulu 3. Työttömät työnhakijat (ilman lomautettuja) ja avoimet työpaikat työnvälityksessä ammattiryhmittäin, syyskuu 2006

Ammattiryhmä	Syysk. 2006	Elok. 2006	Syysk. 2005	Muutos		Syysk. 2006	Elok. 2006	Syysk. 2005	Muutos	
				Syysk. Syysk.	2006 2005				Syysk. Syysk.	2006 2005
	Työttömät työnhakijat				%	Avoimet työpaikat				%
Tieteellinen, tekninen, ym. työ	24066	27366	26268	-2202	-8	2642	2095	2073	569	27
Terveystieteiden ja sosiaalityö	19933	20855	22095	-2162	-10	3792	4674	3106	686	22
Hallinto- ja toimistotyö	29747	31210	32575	-2828	-9	2382	1974	1691	691	41
Kaupallinen työ	18260	19167	20348	-2088	-10	5068	4969	4828	240	5
Maa- ja metsätaloustyö	6755	6959	7694	-939	-12	339	366	407	-68	-17
siitä: metsätyö	2253	2317	2606	-353	-14	115	125	65	50	77
Kuljetus ja liikenne	7969	8161	9112	-1143	-13	1326	1521	822	504	61
Rakennus- ja kaivosala	14211	14608	16620	-2409	-14	2218	2234	2039	179	9
siitä: talonrakennus	11928	12311	13910	-1982	-14	1859	1810	1757	102	6
Teollinen työ	47923	50123	55320	-7397	-13	5619	5922	5251	368	7
Palvelutyö	25968	27037	29133	-3165	-11	5510	5833	4518	992	22
Muulla luokittelematon työ	28627	32628	31869	-3242	-10	1	1	1	0	0
Lomautetut	4581	4990	6458	-1877	-29					
Yhteensä	228040	243104	257492	-29452	-11	28897	29589	24736	4161	17

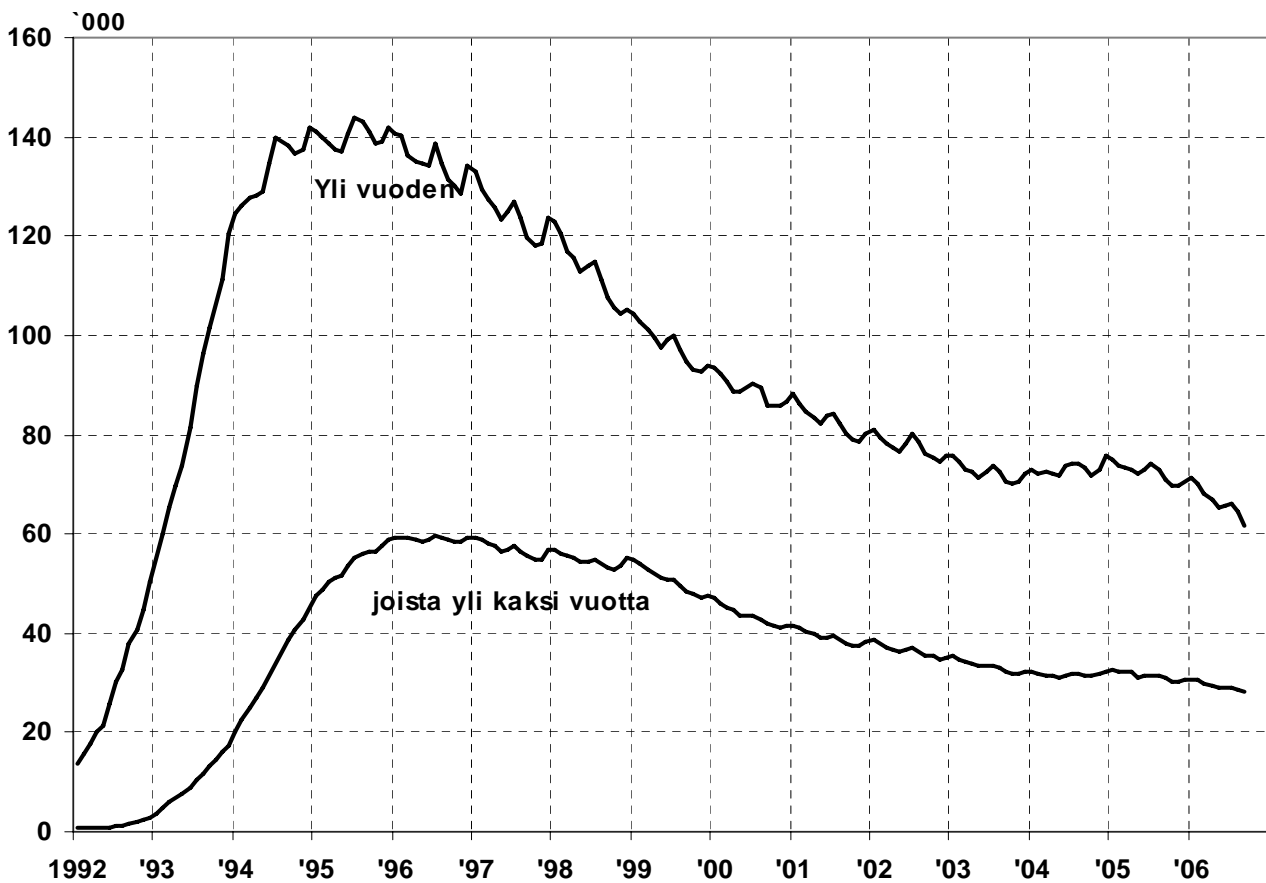
Luvut tarkoittavat niitä työttömiä työnhakijoita, joiden työhakemus oli laskentapäivänä voimassa ja niitä työpaikkoja, jotka laskentapäivänä olivat edelleen avoinna. Laskentapäivät olivat 29.9.2006, 31.8.2006 ja 30.9.2005.

*Työttömien työnhakijoiden prosenttinen osuus työvoimasta, mikä on Tilastokeskuksen työvoimatutkimuksen edellisen vuoden vastaavan neljänneksen työvoima. Tilastokeskus laskee virallisen työttömyysasteen.

**Sisältää ulkomailla avoinna olevat työpaikat



Kuvio 2. Nuoret työttömät työnhakijat kuukausittain vuosina 1992-2006



Kuvio 3. Yli vuoden työttömänä yhdenjaksoisesti olleet kuukausittain vuosina 1992-2006