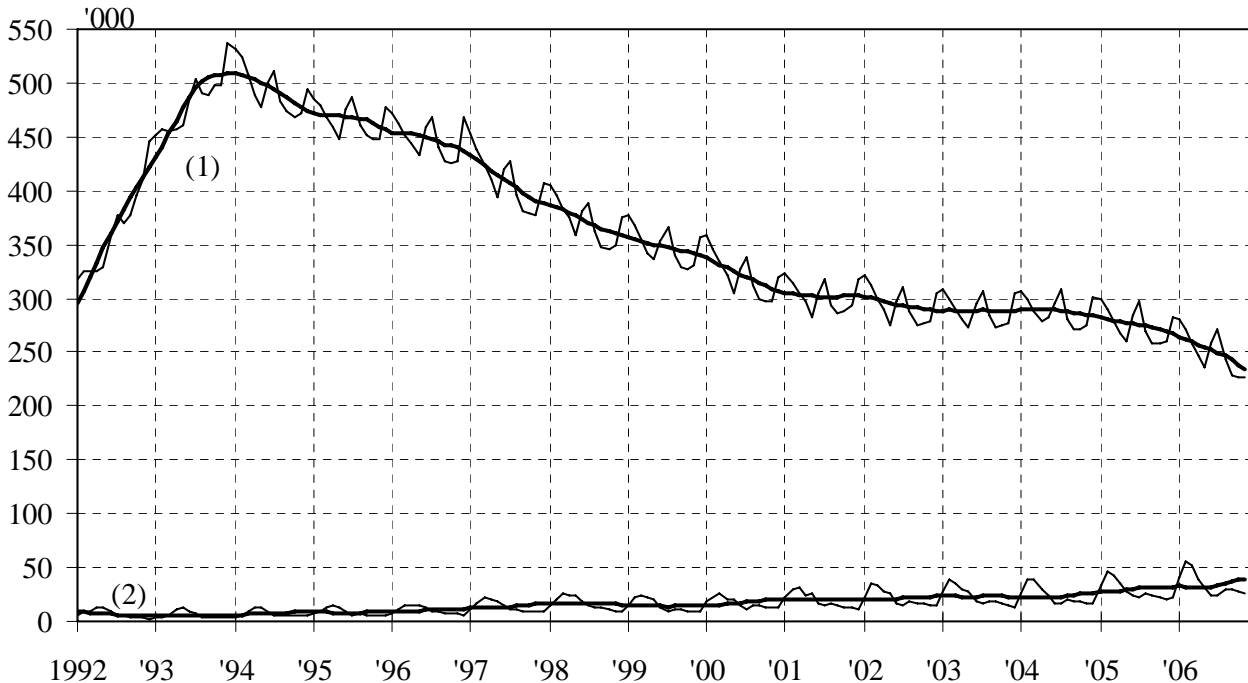


TYÖLLISYYSKATSAUS

Lisätiedot:
puh. 010 60 48051 ja 010 60 48050
www.mol.fi/tyollisyyskatsaus

Ennakkotiedot: MARRASKUU 2006
Julkistettavissa 19.12.2006 klo 9.00



Kuvio 1. Työttömät työnhakijat (1) ja avoimet työpaikat (2) työnvälityksessä kuukausittain ja kausitasoitettuna

- Trendit:**
- Työttömiä työnhakijoita 33 000 vähemmän kuin vuotta aikaisemmin
 - Työvoimatoimistoissa avoinna marraskuussa kaikkiaan 60 000 työpaikkaa
 - Työvoimapolitiisin toimin sijoitettuna 5 700 enemmän kuin vuosi sitten

Työnhakijat

Työvoimatoimistoissa oli marraskuun lopussa 226 500 työtöntä työnhakijaa, mikä on 33 200 vähemmän kuin vuotta aikaisemmin. Lokakuuhun verrattuna työttömien työnhakijoiden määrä laski 300:lla. Naisten työttömyys laski lokakuusta 3 300:lla ja miesten nousi 3 000:lla. Työttömyys laski edellisestä vuodesta kaikkien TE-keskusten alueilla ja kaikissa ammattiryhmissä. Työhallinnon koulutus- ja tukitoimin sijoitettujen määrä oli 5 700 suurempi kuin edellisen vuoden marraskuussa.

Työttömistä oli marraskuussa lomautettuna 6 900 eli 1 400 enemmän kuin lokakuussa. Edellisen vuoden marraskuusta lomautettujen määrä laski 1 600:lla. Lyhennettyä työviikkoa tekeviä työnhakijoita oli 1 300, mikä on 300 vähemmän kuin vuotta aikaisemmin.

Marraskuun lopussa työvoimatoimistoissa oli kaikkiaan 456 800 työnhakijaa, mikä on 30 400 vähemmän kuin vuotta aikaisemmin. Työnhakijoista oli työssä olevia 120 100, joista 73 600 oli yleisillä työmarkkinoilla ja 46 500 sijoitettuna työhallinnon tukitoimenpitein. Työvoimaan kuulumattomia työnhakijoita oli 64 400. Työttömyyseläkkeen saajia oli 44 500, mikä on 3 300 vähemmän kuin vuosi sitten.

Avoimet työpaikat

Uusia avoimia työpaikkoja ilmoitettiin työvoimatoimistoihin marraskuun aikana 34 900, mikä on 6 900 enemmän kuin edellisen vuoden marraskuussa. Kaikkiaan työvoimatoimistoissa oli marraskuussa avoinna 59 800 työpaikkaa. Työpaikoista täytettiin marraskuun aikana 32 300, joista 12 400 työvoimatoimiston hakijalla.

Työvoimatoimistoissa oli marraskuun lopussa edelleen avoinna 26 800 työpaikkaa, mikä on 5 900 enemmän kuin vuotta aikaisemmin. Avoimet työpaikat olivat lisääntyneet eniten teollisessa työssä, terveydenhuolto- ja sosiaalityössä sekä palvelutyössä.

Työttömyyden rakenne

Työttömien työnhakijoiden määrä laski edellisestä vuodesta kaikkien työvoima- ja elinkeinokeskusten alueilla. Työttömyys laski edellisestä vuodesta eniten Pohjanmaalla (-17 %), Pirkanmaalla (-15 %), Satakunnassa (-15 %) ja Etelä-Savossa (-15 %).

Ammattiryhmittäin tarkasteltuna työttömyys laski edellisen vuoden marraskuuhun verrattuna kaikissa ammattiryhmissä. Eniten työttömyys laski teollisessa työssä (-8 500), palvelutyössä (-3 800) sekä luokittelemattomassa työssä (-3 500).

Työttömistä työnhakijoista oli miehiä 119 000 (53 %) ja naisia 107 600 (47 %). Lokakuusta miesten työttömyys nousi 3 000:lla ja naisten laski 3 300:lla. Edellisvuoden marraskuuhun verrattuna miesten työttömyys laski 18 200:lla (-13 %) ja naisten 15 000:lla (-12 %).

Marraskuun lopussa alle 25-vuotiaita työttömiä työnhakijoita oli 21 800, mikä on 4 200 vähemmän kuin edellisen vuoden marraskuussa. Nuorten työttömyys laski lokakuusta 1 100:lla. Alle 20-vuotiaita oli työttömänä 4 900. Yli 50-vuotiaita oli työttömänä 91 200 eli 7 700 vähemmän kuin vuotta aikaisemmin. Yli 55-vuotiaita oli työttömänä 64 500, mikä on 3 500 vähemmän kuin vuosi sitten.

Marraskuun lopussa yli vuoden yhtäjaksoisesti työttömänä olleita pitkäaikaistyöttömiä oli 58 800, mikä on 10 800 vähemmän kuin vuotta aikaisemmin. Yli kaksi vuotta yhtäjaksoisesti työttömänä olleita näistä oli 27 200, mikä on 3 100 vähemmän kuin vuosi sitten.

Toimenpiteet

Marraskuun lopussa työhallinnon koulutus- ja tukityöllistämistoimenpiteiden piirissä oli 94 200 henkilöä, mikä on 5 700 enemmän kuin vuotta aikaisemmin. Lokakuuhun verrattuna toimenpiteiden määrä kasvoi 800:lla. Kaikkiaan näillä toimenpiteillä oli 3,6 % työvoimasta.

Työhallinnon työllistämistukitoimenpiteillä sijoitettuna oli marraskuun lopussa 39 100 henkilöä, mikä on 2 200 enemmän kuin vuotta aikaisemmin. Sijoitetuista 5 % oli valtion, 27 % kuntien ja 68 % yksityisen sektorin töissä. Edellisen vuoden marraskuusta työllistäminen valtiolle oli kasvanut 18 %, kunnille 5 % ja yksityiselle sektorille 6 %.

Työmarkkinatuen työharjoittelussa ja työelämävalmennuksessa oli marraskuussa 13 900 henkilöä, mikä on 200 enemmän kuin vuotta aikaisemmin. Vuorottelutyöpaikkaan sijoitettuna oli marraskuun lopussa 6 100 henkilöä, mikä on 600 enemmän kuin vuosi sitten.

Työvoimakoulutuksessa oli marraskuun lopussa 35 100 oppilasta, mikä on 2 700 enemmän kuin vuotta aikaisemmin. Työvoimakoulutuksen aloitti marraskuun aikana 6 700 uutta oppilasta.

Työmarkkinatukeen oikeutettuja oli työnhakijoista noin 112 000. Heistä oli työttömänä 89 600, työharjoittelussa 13 900 ja työvoimakoulutuksessa 10 800. Työmarkkinatukeen oikeutetuista 54 % oli henkilöitä, joilla työttömyysturvan saannin työssäoloehto ei ollut täyttynyt, ja 46 % (51 500), joilla työttömyysturvan saannin enimmäisraja (500 pv) oli tullut täyteen. Maahanmuuttajille tarkoitettua työmarkkinatukea vastaavan kotoutumistuen saantiin oikeutettuja oli lisäksi 10 400.

TAULU 1. TYÖLLISYYSTILANNE MARRASKUUN LOPUSSA (I) JA TYÖVOIMATOIMISTOJEN TOIMINTA MARRASKUUN AIKANA (II)

I TILANNE KUUKAUDEN LOPUSSA	MARRASK. 06	MARRASK. 05	MUUTOS	
			HENK.	%
A. TYÖNHAKIJAT				
1. Työttömät työnhakijat	226514	259715	-33201	-12,8
- lomautetut	6918	8557	-1639	-19,2
2. Lyhennetyllä työviikolla	1322	1587	-265	-16,7
3. Työssä olevat	120119	118918	1201	1,0
- yleisillä työmarkkinoilla	73620	75900	-2280	-3,0
- tukitoimenpiteillä sijoitetut	46499	43018	3481	8,1
4. Työvoiman ulkopuolella	64372	59207	5165	8,7
5. Työttömyyseläkettä saavat	44493	47752	-3259	-6,8
1-5 Kaikki työnhakijat	456820	487179	-30359	-6,2
B. TYÖVOIMAN KYSYNTÄ				
1. Avoimet työpaikat	26792	20879	5913	28,3
- yli kuukauden avoinna olleet	7130	5830	1300	22,3
- yli 2 kuukautta avoinna olleet	2777	2374	403	17,0
C. TOIMENPITEILLÄ SIOITETUT				
1. Valtiolle sijoitetut	1928	1635	293	17,9
2. Kuntiin sijoitetut	10655	10153	502	4,9
3. Yksityiselle sektorille sijoitetut	26530	25087	1443	5,8
1-3 Työllistämistukitoimenpiteillä yht.	39113	36875	2238	6,1
4. Työvoimakoulutuksessa	35098	32420	2678	8,3
5. Työmarkkinatuen työharj./työelämävalm.	13901	13737	164	1,2
6. Vuorottelupaikkaan työllistettyjä	6113	5495	618	11,2
1-6 Toimenpiteillä yhteensä	94225	88527	5698	6,4
D. TYÖTTÖMYYDEN RAKENNE				
1. Työttömät naiset	107559	122580	-15021	-12,3
2. Alle 25-vuotiaat työttömät	21788	25948	-4160	-16,0
3. Pitkäaikaistyöttömät	58840	69675	-10835	-15,6
E. TOIMEENTULOTURVA				
1. Työttömyyskassojen jäsenet	103300	117289	-13989	-11,9
II TOIMINTA KUUKAUDEN AIKANA				
1. Työttömät työnhakijat*	251883	280955	-29072	-10,3
2. Muut työnhakijat	226997	226926	71	0,0
1-2 Työnhakijat yhteensä	478880	507881	-29001	-5,7
3. Kuukauden kaikki työpaikat	59751	48000	11751	24,5
- kuukauden uudet työpaikat	34897	27970	6927	24,8
- täyttyneet työpaikat	32342	26699	5643	21,1
- työvoimatoimiston hakijalla	12418	11129	1289	11,6
4. Alkaneet työttömyysjaksot	54937	56126	-1189	-2,1
5. Päätyneet työttömyysjaksot	53441	52273	1168	2,2
6. Uudet sijoitukset tukitoimenpiteillä	9054	8129	925	11,4
7. Aloittanut työvoimakoulutuksen	6744	5300	1444	27,2

* Ilman lomautettuja

Taulu 2. Työttömät työnhakijat (lomautetut mukaanlukien) ja avoimet työpaikat työnvälityksessä TE-keskuksittain, marraskuu 2006

Työvoima- ja elinkeino-keskusalue	Marrask. 2006	Lokak. 2006	Marrask. 2005	Muutos		Työt- tömis- tä lo- mau- tetut	Työt- tömien osuus työ- voim.*	Marrask. 2006	Lokak. 2006	Marrask. 2005	Muutos	
				Marrask. 2005	2006						Marrask. 2005	2006
	Työttömät työnhakijat			%		%		Avoimet työpaikat **		%		
Uusimaa	49775	50315	56224	-6449	-11	1084	6,3	11829	11418	8519	3310	39
Varsin.-Suomi	16245	16516	18430	-2185	-12	597	6,8	2764	2659	2282	482	21
Satakunta	11613	11529	13668	-2055	-15	407	10,5	1081	1478	1054	27	3
Häme	17311	17297	19574	-2263	-12	524	9,8	1354	1403	1092	262	24
Pirkanmaa	20807	20786	24555	-3748	-15	610	9,0	2323	2387	1842	481	26
Kaakkois-Suomi	16590	16710	18963	-2373	-13	535	11,1	907	1016	875	32	4
Etelä-Savo	7700	7688	9056	-1356	-15	289	10,8	389	387	268	121	45
Pohjois-Savo	12022	11717	13713	-1691	-12	404	10,4	842	941	668	174	26
Pohj.-Karjala	10334	10183	11605	-1271	-11	295	13,6	466	572	441	25	6
Keski-Suomi	14618	14422	16415	-1797	-11	394	12,0	857	763	663	194	29
Etelä-Pohjanm.	6593	6602	7644	-1051	-14	365	7,6	499	523	375	124	33
Pohjanmaa	7551	7743	9047	-1496	-17	233	6,5	897	889	644	253	39
Pohj.-Pohjanm.	18005	17872	20722	-2717	-13	638	10,2	1094	1069	989	105	11
Kainuu	5712	5678	6628	-916	-14	212	15,0	256	296	192	64	33
Lappi	11638	11776	13471	-1833	-14	331	14,0	844	851	473	371	78
Yhteensä	226514	226834	259715	-33201	-13	6918	8,7	26792	27101	20879	5913	28

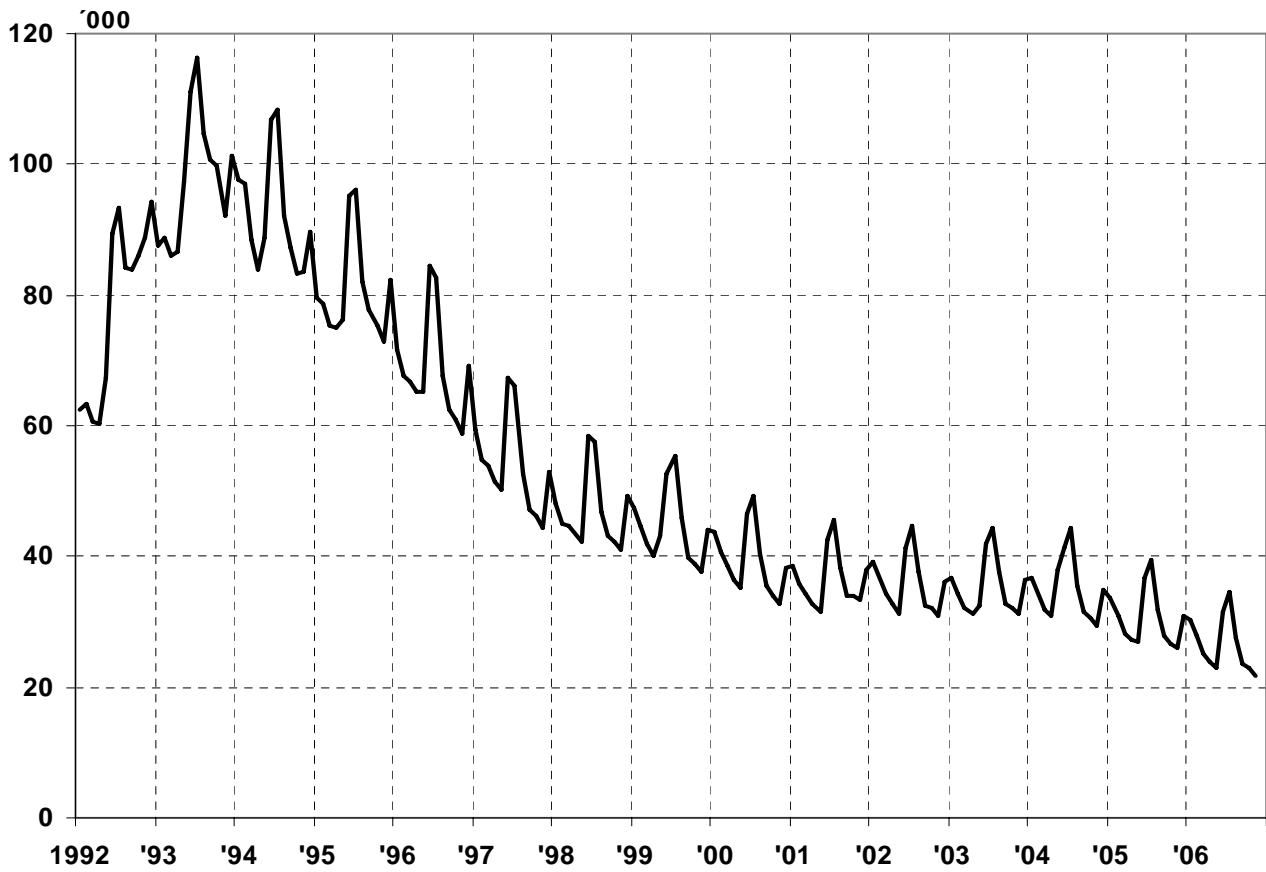
Taulu 3. Työttömät työnhakijat (ilman lomautettuja) ja avoimet työpaikat työnvälityksessä ammattiryhmittäin, marraskuu 2006

Ammattiryhmä	Marrask. 2006	Lokak. 2006	Marrask. 2005	Muutos		Marrask. 2006	Lokak. 2006	Marrask. 2005	Muutos		
				Marrask. 2005	2006				Marrask. 2005	2006	
	Työttömät työnhakijat			%		Avoimet työpaikat		%			
Tieteellinen, tekninen, ym. työ	22774	23152	25385	-2611	-10	2453	2631	1829	624	34	
Terveystieteiden ja sosiaaliala	18322	19381	20834	-2512	-12	4353	3639	3187	1166	37	
Hallinto- ja toimistotyö	28206	28931	31530	-3324	-11	2099	1858	1488	611	41	
Kaupallinen työ	17614	18035	19886	-2272	-11	4973	5179	4488	485	11	
Maa- ja metsätaloustyö	8807	7648	9840	-1033	-10	290	379	225	65	29	
siitä: metsätyö	2737	2398	3134	-397	-13	112	132	62	50	81	
Kuljetus ja liikenne	8219	8087	9438	-1219	-13	1150	1273	894	256	29	
Rakennus- ja kaivosala	16057	14882	18830	-2773	-15	1636	1843	1534	102	7	
siitä: talonrakennus	13090	12395	15501	-2411	-16	1412	1569	1369	43	3	
Teollinen työ	47388	47452	55892	-8504	-15	4872	5115	3190	1682	53	
Palvelutyö	24933	25916	28725	-3792	-13	4965	5183	4043	922	23	
Muulla luokittelematon työ	27276	27866	30798	-3522	-11	1	1	1	0	0	
Lomautetut		6918	5484	8557	-1639	-19					
Yhteensä		226514	226834	259715	-33201	-13	26792	27101	20879	5913	28

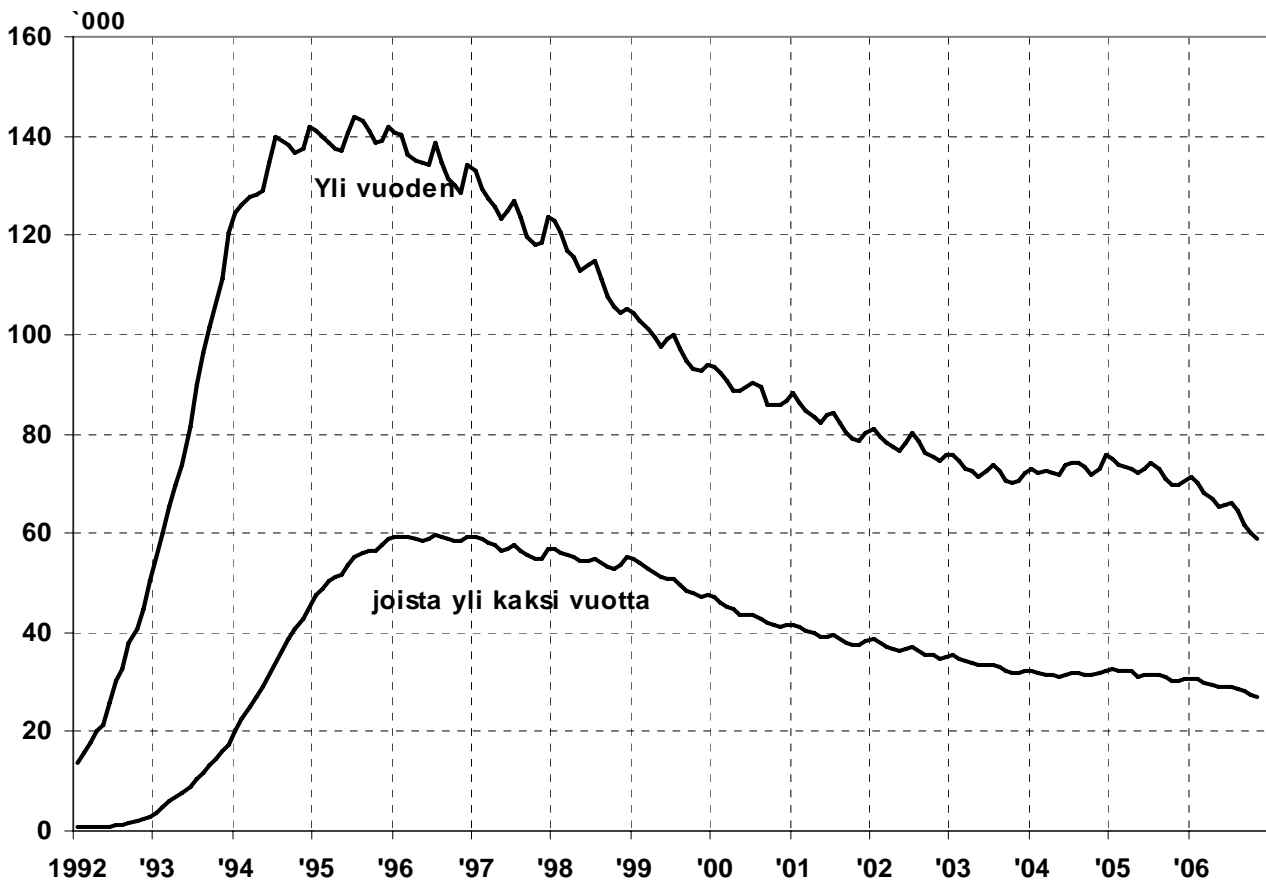
Luvut tarkoittavat niitä työttömiä työnhakijoita, joiden työhakemus oli laskentapäivänä voimassa ja niitä työpaikkoja, jotka laskentapäivänä olivat edelleen avoinna. Laskentapäivät olivat 30.11.2006, 31.10.2006 ja 30.11.2005.

*Työttömien työnhakijoiden prosenttinen osuus työvoimasta, mikä on Tilastokeskuksen työvoimatutkimuksen edellisen vuoden vastaavan neljänneksen työvoima. Tilastokeskus laskee virallisen työttömyysasteen.

**Sisältää ulkomailla avoinna olevat työpaikat



Kuvio 2. Nuoret työttömät työnhakijat kuukausittain vuosina 1992-2006



Kuvio 3. Yli vuoden työttömänä yhdenjaksoisesti olleet kuukausittain vuosina 1992-2006