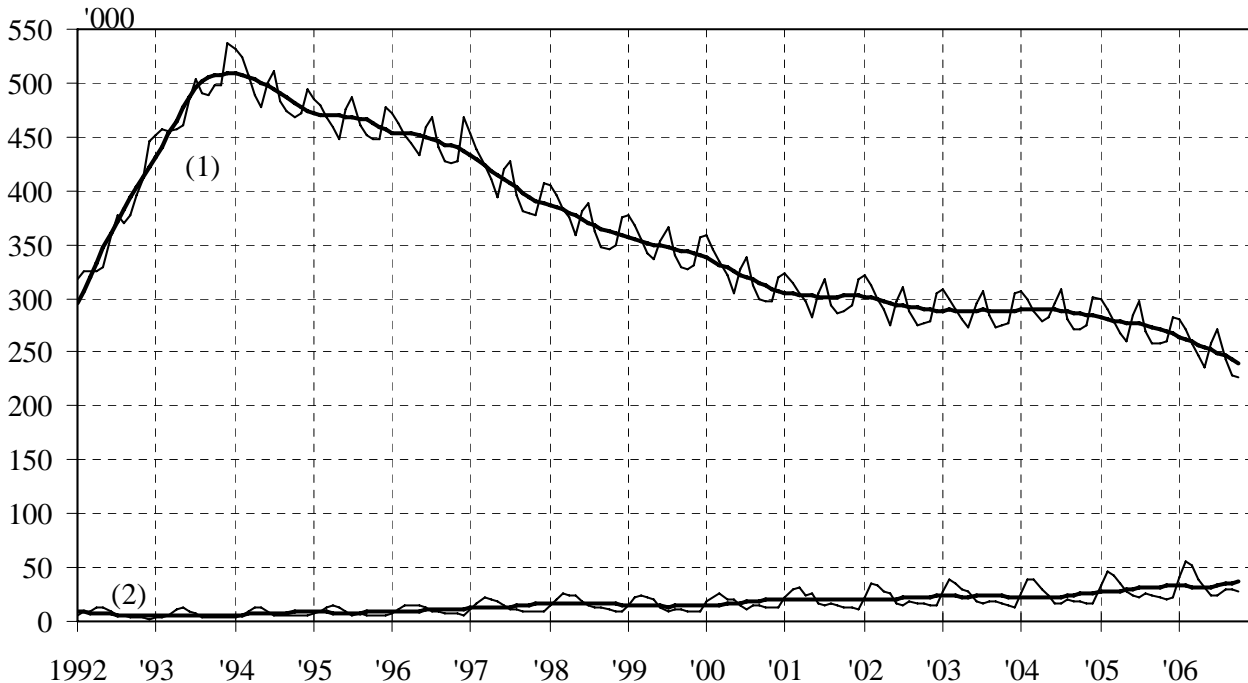


TYÖLLISYYSKATSAUS

Lisätiedot:
 puh. 010 60 48051 ja 010 60 48050
 www.mol.fi/tyollisyyskatsaus

Ennakkotiedot: LOKAKUU 2006
 Julkistettavissa 21.11.2006 klo 9.00



Kuvio 1. Työttömät työnhakijat (1) ja avoimet työpaikat (2) työnvälityksessä kuukausittain ja kausitasoitettuna

- Trendit:**
- Työttömiä työnhakijoita 31 000 vähemmän kuin vuotta aikaisemmin
 - Työvoimatoimistoissa avoinna lokakuussa kaikkiaan 61 000 työpaikkaa
 - Työvoimapolitiittisin toimin sijoitettuna 3 700 enemmän kuin vuosi sitten

Työnhakijat

Työvoimatoimistoissa oli lokakuun lopussa 226 800 työtöntä työnhakijaa, mikä on 30 700 vähemmän kuin vuotta aikaisemmin. Syyskuuhun verrattuna työttömien työnhakijoiden määrä laski 1 200:lla. Naisten työttömyys laski syyskuusta 2 400:lla ja miesten nousi 1 200:lla. Työttömyys laski edellisestä vuodesta kaikkien TE-keskusten alueilla ja kaikissa ammattiryhmissä. Työhallinnon koulutus- ja tukitoimin sijoitettujen määrä oli 3 700 suurempi kuin edellisen vuoden lokakuussa.

Työttömistä oli lokakuussa lomautettuna 5 500 eli 900 enemmän kuin syyskuussa. Edellisen vuoden lokakuusta lomautettujen määrä laski 1 900:lla. Lyhennettyä työviikkoa tekeviä työnhakijoita oli 1 300, mikä on 300 vähemmän kuin vuotta aikaisemmin.

Lokakuun lopussa työvoimatoimistoissa oli kaikkiaan 453 900 työnhakijaa, mikä on 28 800 vähemmän kuin vuotta aikaisemmin. Työnhakijoista oli työssä olevia 118 300, joista 72 100 oli yleisillä työmarkkinoilla ja 46 300 sijoitettuna työhallinnon tukitoimenpitein. Työvoimaan kuulumattomia työnhakijoita oli 62 800. Työttömyyseläkkeen saajia oli 44 600, mikä on 2 700 vähemmän kuin vuosi sitten.

Avoimet työpaikat

Uusia avoimia työpaikkoja ilmoitettiin työvoimatoimistoihin lokakuun aikana 35 200, mikä on 8 900 enemmän kuin edellisen vuoden lokakuussa. Kaikkiaan työvoimatoimistoissa oli lokakuussa avoinna 60 700 työpaikkaa. Työpaikoista täytettiin lokakuun aikana 34 000, joista 13 500 työvoimatoimiston hakijalla.

Työvoimatoimistoissa oli lokakuun lopussa edelleen avoinna 27 100 työpaikkaa, mikä on 5 700 enemmän kuin vuotta aikaisemmin. Avoimet työpaikat olivat lisääntyneet eniten teollisessa työssä, terveydenhuolto- ja sosiaalityössä sekä kaupallisessa työssä.

Työttömyyden rakenne

Työttömien työnhakijoiden määrä laski edellisestä vuodesta kaikkien työvoima- ja elinkeinokeskusten alueilla. Työttömyys laski edellisestä vuodesta eniten Pohjanmaalla (-16 %), Satakunnassa (-15 %) ja Pirkanmaalla (-15 %).

Ammattiryhmittäin tarkasteltuna työttömyys laski edellisen vuoden lokakuuhun verrattuna kaikissa ammattiryhmissä. Eniten työttömyys laski teollisessa työssä (-8 000), palvelutyössä (-3 300) sekä hallinto- ja toimistotyössä (-3 000).

Työttömistä työnhakijoista oli miehiä 116 000 (51 %) ja naisia 110 900 (49 %). Syyskuusta miesten työttömyys nousi 1 200:lla ja naisten laski 2 400:lla. Edellisen vuoden lokakuuhun verrattuna miesten työttömyys laski 16 900:lla (-13 %) ja naisten 13 700:lla (-11 %).

Lokakuun lopussa alle 25-vuotiaita työttömiä työnhakijoita oli 22 900, mikä on 3 600 vähemmän kuin edellisen vuoden lokakuussa. Nuorten työttömyys laski syyskuusta 800:lla. Alle 20-vuotiaita oli työttömänä 5 200. Yli 50-vuotiaita oli työttömänä 91 000 eli 7 200 vähemmän kuin vuotta aikaisemmin. Yli 55-vuotiaita oli työttömänä 64 600, mikä on 3 200 vähemmän kuin vuosi sitten.

Lokakuun lopussa yli vuoden yhtäjaksoisesti työttömänä olleita pitkäaikaistyöttömiä oli 60 200, mikä on 9 700 vähemmän kuin vuotta aikaisemmin. Yli kaksi vuotta yhtäjaksoisesti työttömänä olleita näistä oli 27 600, mikä on 2 800 vähemmän kuin vuosi sitten.

Toimenpiteet

Lokakuun lopussa työhallinnon koulutus- ja tukityöllistämistoimenpiteiden piirissä oli 93 500 henkilöä, mikä on 3 700 enemmän kuin vuotta aikaisemmin. Syyskuuhun verrattuna toimenpiteiden määrä kasvoi 4 700:lla. Kaikkiaan näillä toimenpiteillä oli 3,6 % työvoimasta.

Työhallinnon työllistämistukitoimenpiteillä sijoitettuna oli lokakuun lopussa 39 700 henkilöä, mikä on 1 500 enemmän kuin vuotta aikaisemmin. Sijoitetuista 6 % oli valtion, 27 % kuntien ja 67 % yksityisen sektorin töissä. Edellisen vuoden lokakuusta työllistäminen valtiolle oli kasvanut 12 %, kunnille 4 % ja yksityiselle sektorille 3 %.

Työmarkkinatuen työharjoittelussa ja työelämävalmennuksessa oli lokakuussa 13 200 henkilöä, mikä on 400 enemmän kuin vuotta aikaisemmin. Vuorottelutyöpaikkaan sijoitettuna oli lokakuun lopussa 6 300 henkilöä, mikä on 600 enemmän kuin vuosi sitten.

Työvoimakoulutuksessa oli lokakuun lopussa 34 200 oppilasta, mikä on 1 200 enemmän kuin vuotta aikaisemmin. Työvoimakoulutuksen aloitti lokakuun aikana 9 900 uutta oppilasta.

Työmarkkinatukeen oikeutettuja oli työnhakijoista noin 113 000. Heistä oli työttömänä 90 800, työharjoittelussa 13 200 ja työvoimakoulutuksessa 10 500. Työmarkkinatukeen oikeutetuista 54 % oli henkilöitä, joilla työttömyysturvan saannin työssäoloehto ei ollut täyttynyt, ja 46 % (51 700), joilla työttömyysturvan saannin enimmäisraja (500 pv) oli tullut täyteen. Maahanmuuttajille tarkoitettua työmarkkinatukea vastaavan kotoutumistuen saantiin oikeutettuja oli lisäksi 10 300.

TAULU 1. TYÖLLISYYSTILANNE LOKAKUUN LOPUSSA (I) JA TYÖVOIMATOIMISTOJEN TOIMINTA LOKAKUUN AIKANA (II)

I TILANNE KUUKAUDEN LOPUSSA	LOKAK. 06	LOKAK. 05	MUUTOS	
			HENK.	%
A. TYÖNHAKIJAT				
1. Työttömät työnhakijat	226834	257515	-30681	-11,9
- lomautetut	5484	7364	-1880	-25,5
2. Lyhennetyllä työviikolla	1311	1583	-272	-17,2
3. Työssä olevat	118349	117373	976	0,8
- yleisillä työmarkkinoilla	72061	74222	-2161	-2,9
- tukitoimenpiteillä sijoitetut	46288	43151	3137	7,3
4. Työvoiman ulkopuolella	62779	58884	3895	6,6
5. Työttömyyseläkettä saavat	44608	47335	-2727	-5,8
1-5 Kaikki työnhakijat	453881	482690	-28809	-6,0
B. TYÖVOIMAN KYSYNTÄ				
1. Avoimet työpaikat	27101	21419	5682	26,5
- yli kuukauden avoinna olleet	7607	6431	1176	18,3
- yli 2 kuukautta avoinna olleet	2733	2568	165	6,4
C. TOIMENPITEILLÄ SIOITETUT				
1. Valtiolle sijoitetut	2249	2005	244	12,2
2. Kuntiin sijoitetut	10948	10520	428	4,1
3. Yksityiselle sektorille sijoitetut	26545	25722	823	3,2
1-3 Työllistämistukitoimenpiteillä yht.	39742	38247	1495	3,9
4. Työvoimakoulutuksessa	34249	33028	1221	3,7
5. Työmarkkinatuen työharj./työelämävalm.	13214	12858	356	2,8
6. Vuorottelupaikkaan työllistettyjä	6270	5661	609	10,8
1-6 Toimenpiteillä yhteensä	93475	89794	3681	4,1
D. TYÖTTÖMYYDEN RAKENNE				
1. Työttömät naiset	110866	124605	-13739	-11,0
2. Alle 25-vuotiaat työttömät	22917	26522	-3605	-13,6
3. Pitkäaikaistyöttömät	60154	69856	-9702	-13,9
E. TOIMEENTULOTURVA				
1. Työttömyyskassojen jäsenet	101879	115513	-13634	-11,8
II TOIMINTA KUUKAUDEN AIKANA				
1. Työttömät työnhakijat*	261442	289040	-27598	-9,5
2. Muut työnhakijat	217874	218042	-168	-0,1
1-2 Työnhakijat yhteensä	479316	507082	-27766	-5,5
3. Kuukauden kaikki työpaikat	60742	49952	10790	21,6
- kuukauden uudet työpaikat	35175	26313	8862	33,7
- täyttyneet työpaikat	33976	29010	4966	17,1
- työvoimatoimiston hakijalla	13528	11812	1716	14,5
4. Alkaneet työttömyysjaksot	61386	65792	-4406	-6,7
5. Päätyneet työttömyysjaksot	65889	65451	438	0,7
6. Uudet sijoitukset tukitoimenpiteillä	10769	10166	603	5,9
7. Aloittanut työvoimakoulutuksen	9877	9787	90	0,9

* Ilman lomautettuja

Taulu 2. Työttömät työnhakijat (lomautetut mukaanlukien) ja avoimet työpaikat työnvälityksessä TE-keskuksittain, lokakuu 2006

Työvoima- ja elinkeino-keskusalue	Lokak. 2006	Syysk. 2006	Lokak. 2005	Muutos		Työtömien osuus työvoim.*	Työtömien osuus työvoim.*	Lokak. 2006	Syysk. 2006	Lokak. 2005	Muutos		
				Lokak. 2005	2006						Lokak. 2005	2006	
Työttömät työnhakijat				%		%		Avoimet työpaikat **				%	
Uusimaa	50315	51281	56205	-5890	-10	824	6,3	11418	12204	8852	2566	29	
Varsin.-Suomi	16516	16691	18796	-2280	-12	464	6,9	2659	2714	2143	516	24	
Satakunta	11529	11529	13521	-1992	-15	334	10,4	1478	1553	1420	58	4	
Häme	17297	17541	19344	-2047	-11	408	9,8	1403	1330	924	479	52	
Pirkanmaa	20786	21360	24509	-3723	-15	467	9,0	2387	2507	1695	692	41	
Kaakkois-Suomi	16710	16451	18607	-1897	-10	446	11,2	1016	1048	834	182	22	
Etelä-Savo	7688	7571	8802	-1114	-13	222	10,8	387	469	358	29	8	
Pohjois-Savo	11717	11707	13367	-1650	-12	288	10,1	941	967	716	225	31	
Pohj.-Karjala	10183	10292	11198	-1015	-9	221	13,4	572	626	445	127	29	
Keski-Suomi	14422	14528	16133	-1711	-11	305	11,8	763	791	657	106	16	
Etelä-Pohjanm.	6602	6458	7566	-964	-13	310	7,6	523	606	401	122	30	
Pohjanmaa	7743	7728	9175	-1432	-16	206	6,7	889	956	721	168	23	
Pohj.-Pohjanm.	17872	17586	20292	-2420	-12	510	10,2	1069	1337	909	160	18	
Kainuu	5678	5679	6441	-763	-12	160	14,9	296	290	247	49	20	
Lappi	11776	11638	13559	-1783	-13	319	14,2	851	981	692	159	23	
Yhteensä	226834	228040	257515	-30681	-12	5484	8,7	27101	28897	21419	5682	27	

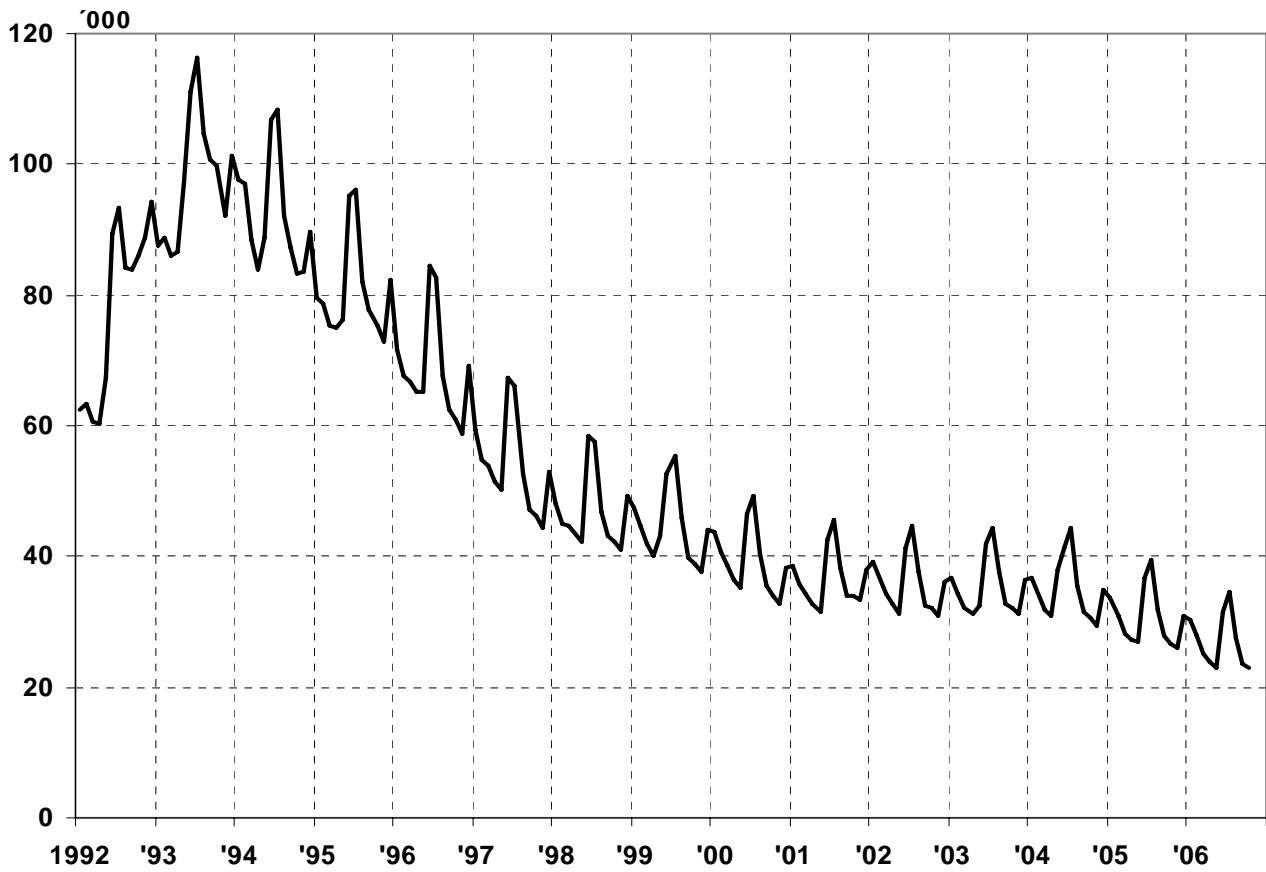
Taulu 3. Työttömät työnhakijat (ilman lomautettuja) ja avoimet työpaikat työnvälityksessä ammattiryhmittäin, lokakuu 2006

Ammattiryhmä	Lokak. 2006	Syysk. 2006	Lokak. 2005	Muutos		Lokak. 2006	Syysk. 2006	Lokak. 2005	Muutos		
				Lokak. 2005	2006				Lokak. 2005	2006	
Työttömät työnhakijat				%		Avoimet työpaikat				%	
Tieteellinen, tekninen, ym. työ	23152	24066	25708	-2556	-10	2631	2642	1973	658	33	
Terveystieteiden ja sosiaaliala	19381	19933	21758	-2377	-11	3639	3792	2760	879	32	
Hallinto- ja toimistotyö	28931	29747	31912	-2981	-9	1858	2382	1346	512	38	
Kaupallinen työ	18035	18260	20086	-2051	-10	5179	5068	4350	829	19	
Maa- ja metsätaloustyö	7648	6755	8583	-935	-11	379	339	263	116	44	
siitä: metsätyö	2398	2253	2724	-326	-12	132	115	70	62	89	
Kuljetus ja liikenne	8087	7969	9258	-1171	-13	1273	1326	742	531	72	
Rakennus- ja kaivosala	14882	14211	17378	-2496	-14	1843	2218	1748	95	5	
siitä: talonrakennus	12395	11928	14504	-2109	-15	1569	1859	1511	58	4	
Teollinen työ	47452	47923	55464	-8012	-14	5115	5619	3755	1360	36	
Palvelutyö	25916	25968	29226	-3310	-11	5183	5510	4481	702	16	
Muulla luokittelematon työ	27866	28627	30778	-2912	-9	1	1	1	0	0	
Lomautetut	5484	4581	7364	-1880	-26						
Yhteensä	226834	228040	257515	-30681	-12	27101	28897	21419	5682	27	

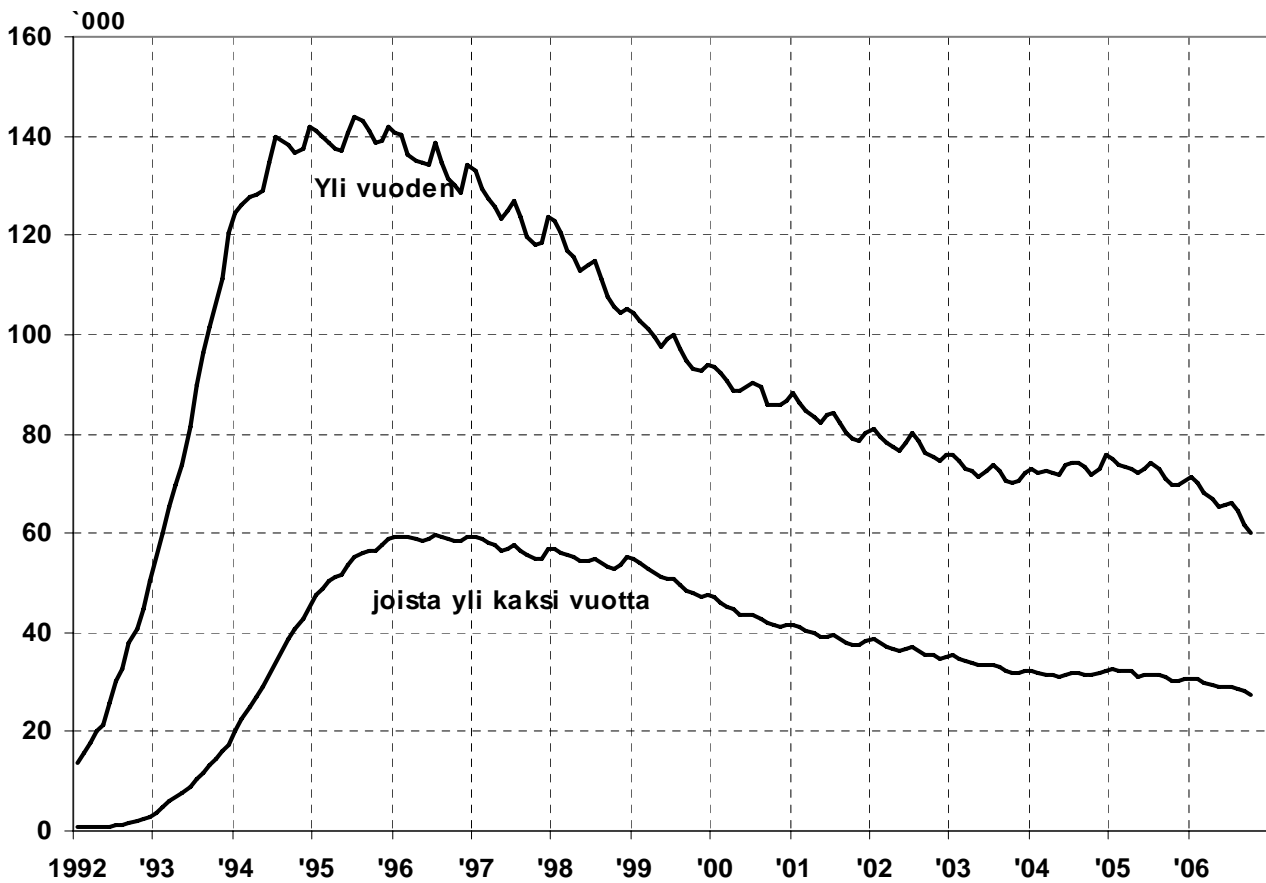
Luvut tarkoittavat niitä työttömiä työnhakijoita, joiden työhakemus oli laskentapäivänä voimassa ja niitä työpaikkoja, jotka laskentapäivänä olivat edelleen avoinna. Laskentapäivät olivat 31.10.2006, 29.9.2006 ja 31.10.2005.

*Työttömien työnhakijoiden prosenttinen osuus työvoimasta, mikä on Tilastokeskuksen työvoimatutkimuksen edellisen vuoden vastaavan neljänneksen työvoima. Tilastokeskus laskee virallisen työttömyysasteen.

**Sisältää ulkomailla avoinna olevat työpaikat



Kuvio 2. Nuoret työttömät työnhakijat kuukausittain vuosina 1992-2006



Kuvio 3. Yli vuoden työttömänä yhdenjaksoisesti olleet kuukausittain vuosina 1992-2006