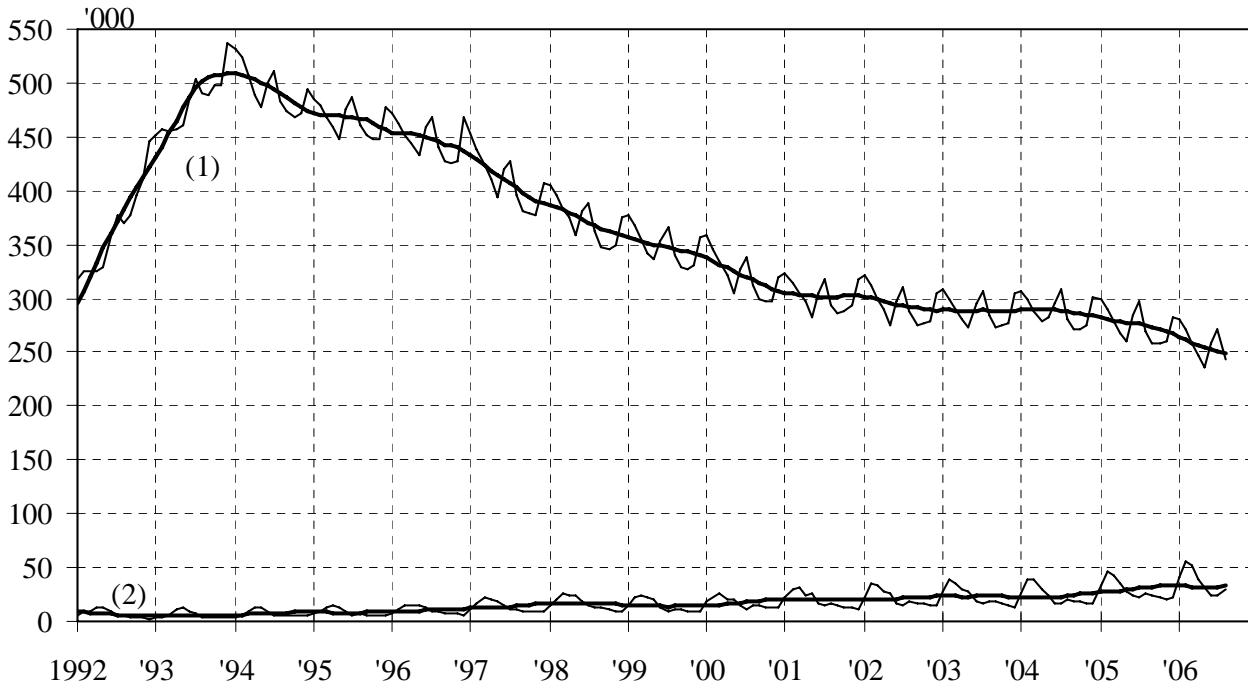


TYÖLLISYYSKATSAUS

Lisätiedot:
 puh. 010 60 48051 ja 010 60 48050
 www.mol.fi/tyollisyyskatsaus

Ennakkotiedot: ELOKUU 2006
 Julkistettavissa 19.9.2006 klo 9.00



Kuvio 1. Työttömät työnhakijat (1) ja avoimet työpaikat (2) työnvälityksessä kuukausittain ja kausitasoitettuna

- Trendit:**
- Työttömiä työnhakijoita 26 000 vähemmän kuin vuotta aikaisemmin
 - Työvoimatoimistoissa avoinna elokuussa kaikkiaan 63 000 työpaikkaa
 - Työvoimapolitiisin toimin sijoitettuna 1 700 enemmän kuin vuosi sitten

Työnhakijat

Työvoimatoimistoissa oli elokuun lopussa 243 100 työtöntä työnhakijaa, mikä on 26 100 vähemmän kuin vuotta aikaisemmin. Heinäkuuhun verrattuna työttömien työnhakijoiden määrä laski 28 600:lla. Työttömyyden aleneminen edellisestä kuukaudesta johtui osin kausiluonteisista tekijöistä, kuten koulujen alkamisesta, lomautusten vähenemisestä sekä muusta työmarkkinoiden vilkastumisesta lomakauden jälkeen. Työhallinnon koulutus- ja tukitoimin sijoitettujen määrä oli 1 700 suurempi kuin edellisen vuoden elokuussa.

Työttömistä oli elokuussa lomautettuna 5 000 eli 3 100 vähemmän kuin heinäkuussa. Edellisen vuoden elokuusta lomautettujen määrä laski 1 500:lla. Lyhennettyä työviikkoa tekeviä työnhakijoita oli 1 200, mikä on 200 vähemmän kuin vuotta aikaisemmin.

Elokuun lopussa työvoimatoimistoissa oli kaikkiaan 462 000 työnhakijaa, mikä on 27 200 vähemmän kuin vuotta aikaisemmin. Työnhakijoista oli työssä olevia 119 700, joista 77 400 oli yleisillä työmarkkinoilla ja 42 400 sijoitettuna työhallinnon tukitoimenpitein. Työvoimaan kuulumattomia työnhakijoita oli 53 000. Työttömyyseläkkeen saajia oli 44 900, mikä on 1 400 vähemmän kuin vuosi sitten.

Avoimet työpaikat

Uusia avoimia työpaikkoja ilmoitettiin työvoimatoimistoihin elokuun aikana 40 700, mikä on 4 600 enemmän kuin edellisen vuoden elokuussa. Kaikkiaan työvoimatoimistoissa oli elokuussa avoinna 63 400 työpaikkaa. Työpaikoista täytettiin elokuun aikana 33 600, joista 13 800 työvoimatoimiston hakijalla.

Työvoimatoimistoissa oli elokuun lopussa edelleen avoinna 29 600 työpaikkaa, mikä on 3 200 enemmän kuin vuotta aikaisemmin. Avoimet työpaikat olivat lisääntyneet eniten terveydenhuolto- ja sosiaalityössä, palvelutyössä sekä kuljetus- ja liikennetyössä. Työpaikat olivat vähentyneet eniten maa- ja metsätaloustyössä sekä rakennustyössä.

Työttömyyden rakenne

Työttömien työnhakijoiden määrä laski edellisestä vuodesta kaikkien työvoima- ja elinkeinokeskusten alueilla. Työttömyys laski edellisestä vuodesta eniten Varsinais-Suomessa (-13 %), Etelä-Pohjanmaalla (-13 %) ja Pohjanmaalla (-13 %).

Ammattiryhmittäin tarkasteltuna työttömyys laski edellisen vuoden elokuuhun verrattuna kaikissa ammattiryhmissä. Eniten työttömyys laski teollisessa työssä (-6 600), luokittelemattomassa työssä (-3 100) ja palvelutyössä (-2 900).

Työttömistä työnhakijoista oli miehiä 120 600 (50 %) ja naisia 122 500 (50 %). Heinäkuusta miesten työttömyys laski 8 800:lla ja naisten 19 700:lla. Edellisvuoden elokuuhun verrattuna miesten työttömyys laski 14 500:lla (-11 %) ja naisten 11 600:lla (-9 %).

Elokuun lopussa alle 25-vuotiaita työttömiä työnhakijoita oli 27 600, mikä on 4 200 vähemmän kuin edellisen vuoden elokuussa. Nuorten työttömyys laski heinäkuusta 7 000:lla. Alle 20-vuotiaita oli työttömänä 7 100. Yli 50-vuotiaita oli työttömänä 93 000 eli 6 000 vähemmän kuin vuotta aikaisemmin. Yli 55-vuotiaita oli työttömänä 65 500, mikä on 2 800 vähemmän kuin vuosi sitten.

Elokuun lopussa yli vuoden yhtäjaksoisesti työttömänä olleita pitkäaikaistyöttömiä oli 64 300, mikä on 8 600 vähemmän kuin vuotta aikaisemmin. Yli kaksi vuotta yhtäjaksoisesti työttömänä olleita näistä oli 28 700, mikä on 2 700 vähemmän kuin vuosi sitten.

Toimenpiteet

Elokuun lopussa työhallinnon koulutus- ja tukityöllistämistoimenpiteiden piirissä oli 79 500 henkilöä, mikä on 1 700 enemmän kuin vuotta aikaisemmin. Heinäkuuhun verrattuna toimenpiteiden määrä kasvoi 8 400:lla. Kaikkiaan näillä toimenpiteillä oli 3,0 % työvoimasta.

Työhallinnon työllistämistukitoimenpiteillä sijoitettuna oli elokuun lopussa 38 700 henkilöä, mikä on 300 vähemmän kuin vuotta aikaisemmin. Sijoitetuista 6 % oli valtion, 27 % kuntien ja 67 % yksityisen sektorin töissä. Edellisen vuoden elokuusta työllistäminen valtiolle oli kasvanut 2 % sekä laskenut kunnille 2 % ja yksityiselle sektorille 1 %.

Työmarkkinatuen työharjoittelussa ja työelämävalmennuksessa oli elokuussa 10 200 henkilöä, mikä on 700 enemmän kuin vuotta aikaisemmin. Vuorottelutyöpaikkaan sijoitettuna oli elokuun lopussa 6 800 henkilöä, mikä on 800 enemmän kuin vuosi sitten.

Työvoimakoulutuksessa oli elokuun lopussa 23 800 oppilasta, mikä on 500 enemmän kuin vuotta aikaisemmin. Työvoimakoulutuksen aloitti elokuun aikana 7 600 uutta oppilasta.

Työmarkkinatukeen oikeutettuja oli työnhakijoista noin 115 000. Heistä oli työttömänä 99 700, työharjoittelussa 10 200 ja työvoimakoulutuksessa 6 200. Työmarkkinatukeen oikeutetuista 54 % oli henkilöitä, joilla työttömyysturvan saannin työssäoloehto ei ollut täyttynyt, ja 46 % (53 100), joilla työttömyysturvan saannin enimmäisraja (500 pv) oli tullut täyteen. Maahanmuuttajille tarkoitettua työmarkkinatukea vastaavan kotoutumistuen saantiin oikeutettuja oli lisäksi 10 900.

TAULU 1. TYÖLLISYYSTILANNE ELOKUUN LOPUSSA (I) JA TYÖVOIMATOIMISTOJEN TOIMINTA ELOKUUN AIKANA (II)

I TILANNE KUUKAUDEN LOPUSSA	ELOK. 06	ELOK. 05	MUUTOS	
			HENK.	%
A. TYÖNHAKIJAT				
1. Työttömät työnhakijat	243104	269198	-26094	-9,7
- lomautetut	4990	6485	-1495	-23,1
2. Lyhennetyllä työviikolla	1215	1464	-249	-17,0
3. Työssä olevat	119706	120810	-1104	-0,9
- yleisillä työmarkkinoilla	77356	80217	-2861	-3,6
- tukitoimenpiteillä sijoitetut	42350	40593	1757	4,3
4. Työvoiman ulkopuolella	53038	51393	1645	3,2
5. Työttömyyseläkettä saavat	44893	46289	-1396	-3,0
1-5 Kaikki työnhakijat	461956	489154	-27198	-5,6
B. TYÖVOIMAN KYSYNTÄ				
1. Avoimet työpaikat	29589	26428	3161	12,0
- yli kuukauden avoinna olleet	7573	7420	153	2,1
- yli 2 kuukautta avoinna olleet	3221	3506	-285	-8,1
C. TOIMENPITEILLÄ SIOITETUT				
1. Valtiolle sijoitetut	2359	2322	37	1,6
2. Kuntiin sijoitetut	10376	10615	-239	-2,3
3. Yksityiselle sektorille sijoitetut	25916	26045	-129	-0,5
1-3 Työllistämistukitoimenpiteillä yht.	38651	38982	-331	-0,8
4. Työvoimakoulutuksessa	23805	23314	491	2,1
5. Työmarkkinatuen työharj./työelämävalm.	10218	9505	713	7,5
6. Vuorottelupaikkaan työllistettyjä	6815	6034	781	12,9
1-6 Toimenpiteillä yhteensä	79489	77835	1654	2,1
D. TYÖTTÖMYYDEN RAKENNE				
1. Työttömät naiset	122537	134134	-11597	-8,6
2. Alle 25-vuotiaat työttömät	27575	31761	-4186	-13,2
3. Pitkäaikaistyöttömät	64295	72901	-8606	-11,8
E. TOIMEENTULOTURVA				
1. Työttömyyskassojen jäsenet	104598	115577	-10979	-9,5
II TOIMINTA KUUKAUDEN AIKANA				
1. Työttömät työnhakijat*	295589	320747	-25158	-7,8
2. Muut työnhakijat	215804	220922	-5118	-2,3
1-2 Työnhakijat yhteensä	511393	541669	-30276	-5,6
3. Kuukauden kaikki työpaikat	63363	56093	7270	13,0
- kuukauden uudet työpaikat	40700	36085	4615	12,8
- täyttyneet työpaikat	33581	29946	3635	12,1
- työvoimatoimiston hakijalla	13788	12482	1306	10,5
4. Alkaneet työttömyysjaksot	58550	61713	-3163	-5,1
5. Päätyneet työttömyysjaksot	80416	82399	-1983	-2,4
6. Uudet sijoitukset tukitoimenpiteillä	13139	13480	-341	-2,5
7. Aloittanut työvoimakoulutuksen	7649	7635	14	0,2

* Ilman lomautettuja

Taulu 2. Työttömät työnhakijat (lomaautetut mukaanlukien) ja avoimet työpaikat työnvälityksessä TE-keskuksittain, elokuu 2006

Työvoima- ja elinkeino-keskusalue	Elok. 2006	Heinäk. 2006	Elok. 2005	Muutos		Työtömien lomaautetut	Työtömien osuus työvoim.*	Elok. 2006	Heinäk. 2006	Elok. 2005	Muutos	
				Elok. 2005	2006						Elok. 2005	2006
	Työttömät työnhakijat			%				Avoimet työpaikat **			%	
Uusimaa	55214	61452	60622	-5408	-9	898	6,9	12427	9714	10125	2302	23
Varsin.-Suomi	17868	20216	20577	-2709	-13	396	7,5	3275	2728	3203	72	2
Satakunta	12086	13394	13581	-1495	-11	288	10,8	1251	1125	1318	-67	-5
Häme	18652	20544	19924	-1272	-6	413	10,6	1440	1185	1362	78	6
Pirkanmaa	22907	25480	26012	-3105	-12	452	9,7	2396	1896	2201	195	9
Kaakkois-Suomi	17122	18783	18658	-1536	-8	378	11,4	1104	929	1208	-104	-9
Etelä-Savo	7853	8705	8970	-1117	-12	167	10,8	602	535	445	157	35
Pohjois-Savo	12498	14128	13791	-1293	-9	272	10,7	911	831	861	50	6
Pohj.-Karjala	11296	12657	11906	-610	-5	242	14,3	533	457	562	-29	-5
Keski-Suomi	15312	16833	16816	-1504	-9	260	12,2	1022	909	969	53	5
Etelä-Pohjanm.	6681	7621	7661	-980	-13	257	7,3	623	642	488	135	28
Pohjanmaa	8270	9609	9536	-1266	-13	185	6,8	1042	781	718	324	45
Pohj.-Pohjanm.	19015	21956	20937	-1922	-9	417	10,4	1281	1020	1139	142	12
Kainuu	5919	6513	6536	-617	-9	133	15,6	330	239	508	-178	-35
Lappi	12411	13782	13671	-1260	-9	232	15,1	868	647	741	127	17
Yhteensä	243104	271674	269198	-26094	-10	4990	9,2	29589	24001	26428	3161	12

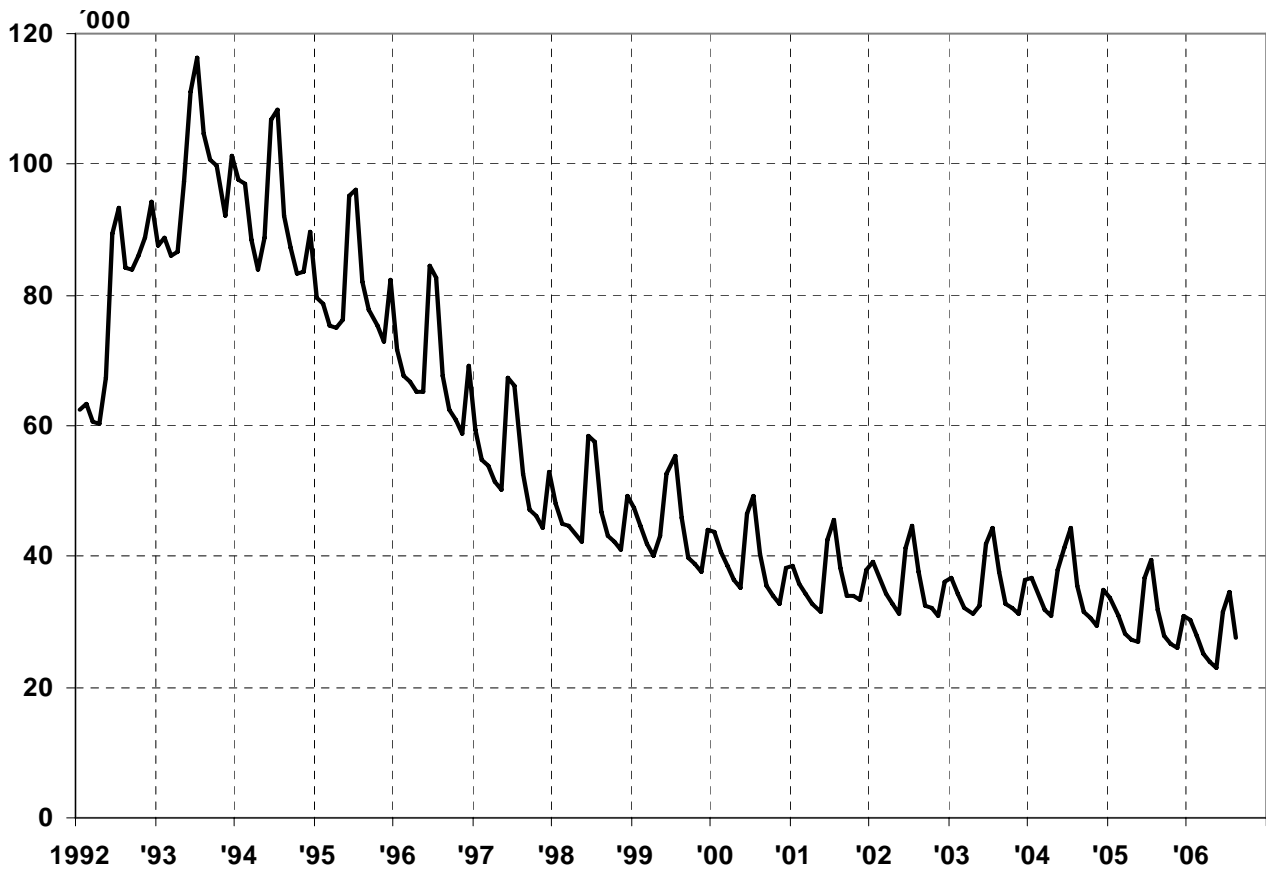
Taulu 3. Työttömät työnhakijat (ilman lomaautettuja) ja avoimet työpaikat työnvälityksessä ammattiryhmittäin, elokuu 2006

Ammattiryhmä	Elok. 2006	Heinäk. 2006	Elok. 2005	Muutos		Elok. 2006	Heinäk. 2006	Elok. 2005	Muutos		
				Elok. 2005	2006				Elok. 2005	2006	
	Työttömät työnhakijat			%		Avoimet työpaikat			%		
Tieteellinen, tekninen, ym. työ	27366	32801	29301	-1935	-7	2095	2025	1845	250	14	
Terveystieteiden ja sosiaalityö	20855	25414	22655	-1800	-8	4674	3515	3678	996	27	
Hallinto- ja toimistotyö	31210	33134	33785	-2575	-8	1974	1390	1493	481	32	
Kaupallinen työ	19167	20615	20851	-1684	-8	4969	3675	5011	-42	-1	
Maa- ja metsätaloustyö	6959	7414	7757	-798	-10	366	405	441	-75	-17	
siitä: metsätyö	2317	2532	2650	-333	-13	125	105	80	45	56	
Kuljetus ja liikenne	8161	8427	9302	-1141	-12	1521	1151	952	569	60	
Rakennus- ja kaivosala	14608	15268	16697	-2089	-13	2234	2107	2290	-56	-2	
siitä: talonrakennus	12311	12896	14029	-1718	-12	1810	1709	1951	-141	-7	
Teollinen työ	50123	53582	56697	-6574	-12	5922	4700	5537	385	7	
Palvelutyö	27037	29269	29901	-2864	-10	5833	5032	5180	653	13	
Muulla luokittelematon työ	32628	37698	35767	-3139	-9	1	1	1	0	0	
Lomaautetut		4990	8052	6485	-1495	-23					
Yhteensä		243104	271674	269198	-26094	-10	29589	24001	26428	3161	12

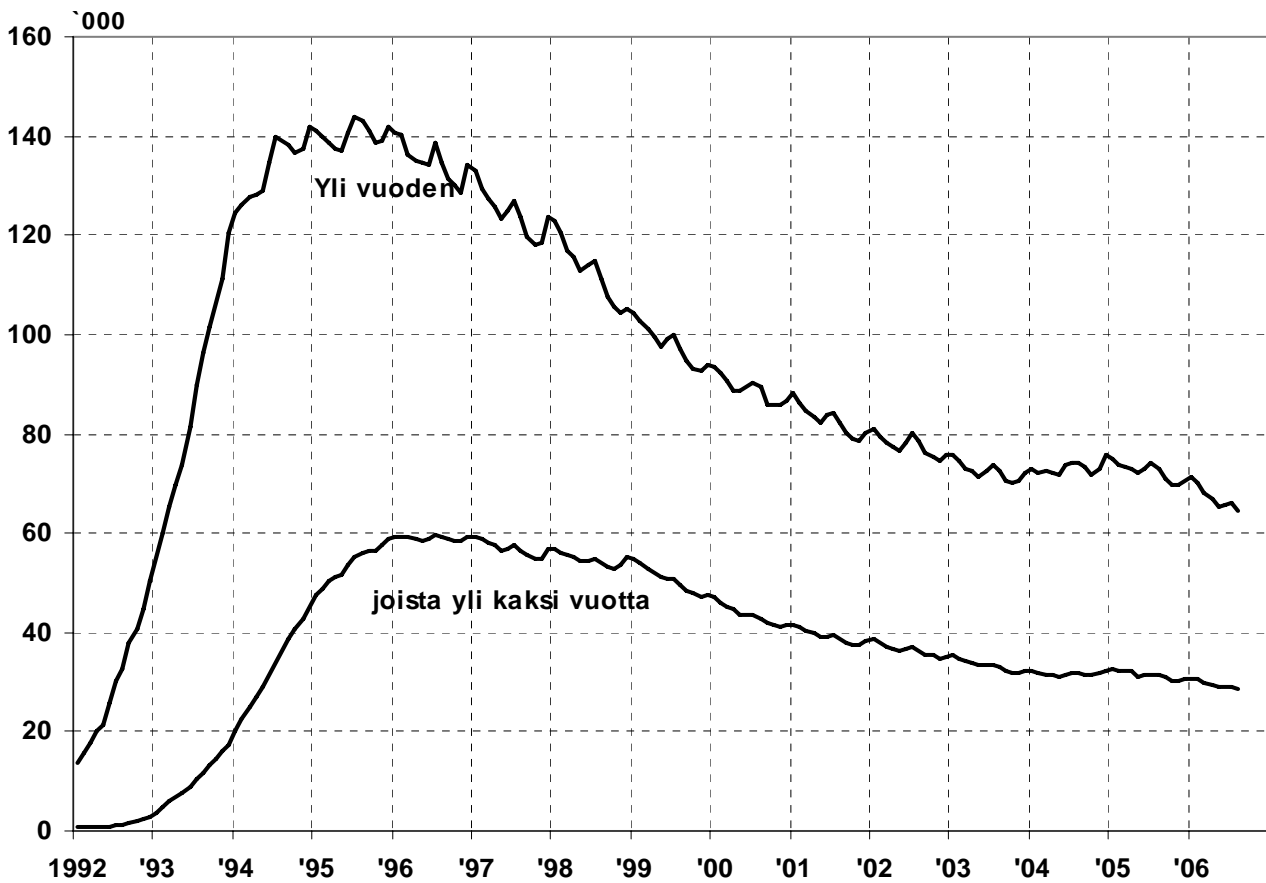
Luvut tarkoittavat niitä työttömiä työnhakijoita, joiden työhakemus oli laskentapäivänä voimassa ja niitä työpaikkoja, jotka laskentapäivänä olivat edelleen avoinna. Laskentapäivät olivat 31.8.2006, 31.7.2006 ja 31.8.2005.

*Työttömien työnhakijoiden prosenttinen osuus työvoimasta, mikä on Tilastokeskuksen työvoimatutkimuksen edellisen vuoden vastaavan neljänneksen työvoima. Tilastokeskus laskee virallisen työttömyysasteen.

**Sisältää ulkomailla avoinna olevat työpaikat



Kuvio 2. Nuoret työttömät työnhakijat kuukausittain vuosina 1992-2006



Kuvio 3. Yli vuoden työttömänä yhdenjaksoisesti olleet kuukausittain vuosina 1992-2006