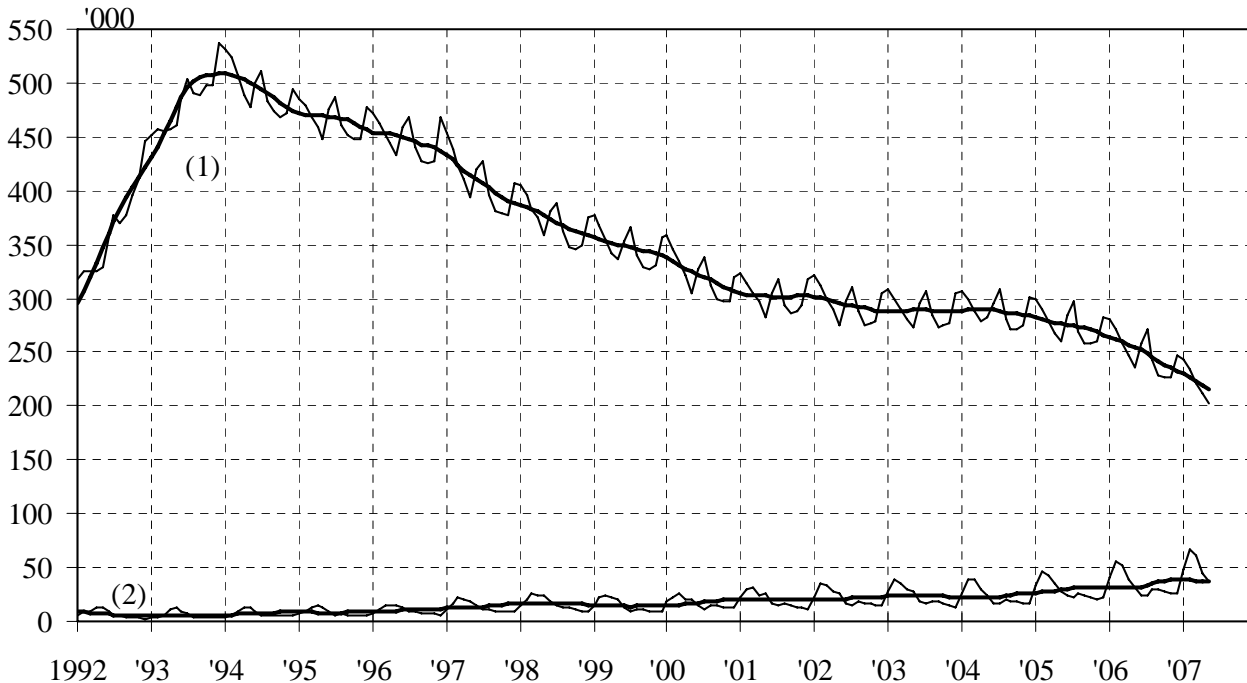


TYÖLLISYYSKATSAUS

Lisätiedot:
 puh. 010 60 48051 ja 010 60 48050
 www.mol.fi/tyollisyyskatsaus

Ennakkotiedot: TOUKOKUU 2007
 Julkistettavissa 19.6.2007 klo 9.00



Kuvio 1. Työttömät työnhakijat (1) ja avoimet työpaikat (2) työnvälityksessä kuukausittain ja kausitasoitettuna

- Trendit:**
- Työttömiä työnhakijoita 33 000 vähemmän kuin vuotta aikaisemmin
 - Työvoimatoimistoissa avoinna toukokuussa kaikkiaan 90 000 työpaikkaa
 - Työvoimapolitiittisin toimin sijoitettuna 4 600 enemmän kuin vuosi sitten

Työnhakijat

Työvoimatoimistoissa oli toukokuun lopussa 202 000 työtöntä työnhakijaa, mikä on 33 400 vähemmän kuin vuotta aikaisemmin. Huhtikuuhun verrattuna työttömien työnhakijoiden määrä laski 10 300:lla. Työttömyys laski edellisestä vuodesta kaikkien TE-keskusten alueilla. Työhallinnon koulutus- ja tukitoimin sijoitettujen määrä oli 4 600 suurempi kuin edellisen vuoden toukokuussa.

Työttömistä oli toukokuussa lomautettuna 4 700 eli 2 000 vähemmän kuin huhtikuussa. Edellisen vuoden toukokuusta lomautettujen määrä laski 1 500:lla. Lyhennettyä työviikkoa tekeviä työnhakijoita oli 1 100, mikä on 300 vähemmän kuin vuotta aikaisemmin.

Toukokuun lopussa työvoimatoimistoissa oli kaikkiaan 444 300 työnhakijaa, mikä on 36 900 vähemmän kuin vuotta aikaisemmin. Työnhakijoista oli työssä olevia 121 700, joista 73 600 oli yleisillä työmarkkinoilla ja 48 200 sijoitettuna työhallinnon tukitoimenpitein. Työvoimaan kuulumattomia työnhakijoita oli 74 200. Työttömyyseläkkeen saajia oli 45 200, mikä on 900 vähemmän kuin vuosi sitten.

Avoimet työpaikat

Uusia avoimia työpaikkoja ilmoitettiin työvoimatoimistoihin toukokuun aikana 46 900, mikä on 2 600 enemmän kuin edellisen vuoden toukokuussa. Kaikkiaan työvoimatoimistoissa oli toukokuussa avoinna 90 300 työpaikkaa. Työpaikoista täytettiin toukokuun aikana 53 900, joista 25 600 työvoimatoimiston hakijalla.

Työvoimatoimistoissa oli toukokuun lopussa edelleen avoinna 37 300 työpaikkaa, mikä on 6 100 enemmän kuin vuotta aikaisemmin. Avoimet työpaikat olivat lisääntyneet kaikissa ammattiryhmissä, eniten teollisessa työssä, palvelutyössä sekä terveydenhoito- ja sosiaalityössä.

Työttömyyden rakenne

Työttömien työnhakijoiden määrä laski edellisestä vuodesta kaikkien työvoima- ja elinkeinokeskusten alueilla. Työttömyys laski edellisestä vuodesta eniten Satakunnassa (-18 %), Pohjanmaalla (-17 %), Uudellamaalla (-16 %), Hämeessä (-16 %), Etelä-Pohjanmaalla (-16 %) ja Lapissa (-16 %).

Ammattiryhmittäin tarkasteltuna työttömyys laski edellisen vuoden toukokuuhun verrattuna eniten teollisessa työssä (-8 300), hallinto- ja toimistotyössä (-4 000) ja palvelutyössä (-3 800).

Työttömistä työnhakijoista oli miehiä 103 300 (51 %) ja naisia 98 700 (49 %). Huhtikuusta miesten työttömyys laski 9 600:lla ja naisten 700:lla. Edellisvuoden toukokuuhun verrattuna miesten työttömyys laski 18 500:lla (-15 %) ja naisten 14 900:lla (-13 %).

Toukokuun lopussa alle 25-vuotiaita työttömiä työnhakijoita oli 18 900, mikä on 3 900 vähemmän kuin edellisen vuoden toukokuussa. Nuorten työttömyys laski huhtikuusta 1 200:lla. Alle 20-vuotiaita oli työttömänä 3 500. Yli 50-vuotiaita oli työttömänä 83 900 eli 8 700 vähemmän kuin vuotta aikaisemmin. Yli 55-vuotiaita oli työttömänä 60 600, mikä on 4 800 vähemmän kuin vuosi sitten.

Toukokuun lopussa yli vuoden yhtäjaksoisesti työttömänä olleita pitkäaikaistyöttömiä oli 52 400, mikä on 12 900 vähemmän kuin vuotta aikaisemmin. Yli kaksi vuotta yhtäjaksoisesti työttömänä olleita näistä oli 25 300, mikä on 3 700 vähemmän kuin vuosi sitten.

Toimenpiteet

Toukokuun lopussa työhallinnon koulutus- ja tukityöllistämistoimenpiteiden piirissä oli 94 200 henkilöä, mikä on 4 600 enemmän kuin vuotta aikaisemmin. Huhtikuuhun verrattuna toimenpiteiden määrä laski 500:lla. Kaikkiaan näillä toimenpiteillä oli 3,5 % työvoimasta.

Työhallinnon työllistämistukitoimenpiteillä sijoitettuna oli toukokuun lopussa 42 900 henkilöä, mikä on 2 800 enemmän kuin vuotta aikaisemmin. Sijoitetuista 5 % oli valtion, 25 % kuntien ja 70 % yksityisen sektorin töissä. Edellisen vuoden toukokuusta työllistäminen oli vähentynyt valtiolle 1 % ja kunnille 2 % sekä kasvanut yksityiselle sektorille 11 %.

Työmarkkinatuen työharjoittelussa ja työelämävalmennuksessa oli toukokuussa 12 400 henkilöä, mikä on 800 vähemmän kuin vuotta aikaisemmin. Vuorottelutyöpaikkaan sijoitettuna oli toukokuun lopussa 6 900 henkilöä, mikä on 800 enemmän kuin vuosi sitten.

Työvoimakoulutuksessa oli toukokuun lopussa 32 000 oppilasta, mikä on 1 800 enemmän kuin vuotta aikaisemmin. Työvoimakoulutuksen aloitti toukokuun aikana 4 500 uutta oppilasta.

Työmarkkinatukeen oikeutettuja oli työnhakijoista noin 100 000. Heistä oli työttömänä 81 100, työharjoittelussa 12 400 ja työvoimakoulutuksessa 9 200. Työmarkkinatukeen oikeutetuista 54 % oli henkilöitä, joilla työttömyysturvan saannin työssäoloehto ei ollut täyttynyt, ja 46 % (46 500), joilla työttömyysturvan saannin enimmäisraja (500 pv) oli tullut täyteen. Maahanmuuttajille tarkoitettua työmarkkinatukea vastaavan kotoutumistuen saantiin oikeutettuja oli lisäksi 10 700.

TAULU 1. TYÖLLISYYSTILANNE TOUKOKUUN LOPUSSA (I) JA TYÖVOIMATOIMISTOJEN TOIMINTA TOUKOKUUN AIKANA (II)

I TILANNE KUUKAUDEN LOPUSSA	TOUKOK. 07	TOUKOK. 06	MUUTOS	
			HENK.	%
A. TYÖNHAKIJAT				
1. Työttömät työnhakijat	202029	235399	-33370	-14,2
- lomautetut	4663	6122	-1459	-23,8
2. Lyhennetyllä työviikolla	1078	1358	-280	-20,6
3. Työssä olevat	121737	123980	-2243	-1,8
- yleisillä työmarkkinoilla	73551	77881	-4330	-5,6
- tukitoimenpiteillä sijoitetut	48186	46099	2087	4,5
4. Työvoiman ulkopuolella	74228	74344	-116	-0,2
5. Työttömyyseläkettä saavat	45226	46138	-912	-2,0
1-5 Kaikki työnhakijat	444298	481219	-36921	-7,7
B. TYÖVOIMAN KYSYNTÄ				
1. Avoimet työpaikat	37345	31200	6145	19,7
- yli kuukauden avoinna olleet	12184	9858	2326	23,6
- yli 2 kuukautta avoinna olleet	6126	5222	904	17,3
C. TOIMENPITEILLÄ SIOITETUT				
1. Valtiolle sijoitetut	2026	2047	-21	-1,0
2. Kuntiin sijoitetut	10793	11025	-232	-2,1
3. Yksityiselle sektorille sijoitetut	30111	27081	3030	11,2
1-3 Työllistämistukitoimenpiteillä yht.	42930	40153	2777	6,9
4. Työvoimakoulutuksessa	31962	30148	1814	6,0
5. Työmarkkinatuen työharj./työelämävalm.	12361	13135	-774	-5,9
6. Vuorottelupaikkaan työllistettyjä	6939	6177	762	12,3
1-6 Toimenpiteillä yhteensä	94192	89613	4579	5,1
D. TYÖTTÖMYYDEN RAKENNE				
1. Työttömät naiset	98721	113610	-14889	-13,1
2. Alle 25-vuotiaat työttömät	18908	22813	-3905	-17,1
3. Pitkäaikaistyöttömät	52413	65350	-12937	-19,8
E. TOIMEENTULOTURVA				
1. Työttömyyskassojen jäsenet	89842	103824	-13982	-13,5
II TOIMINTA KUUKAUDEN AIKANA				
1. Työttömät työnhakijat*	237456	273738	-36282	-13,3
2. Muut työnhakijat	239423	243283	-3860	-1,6
1-2 Työnhakijat yhteensä	476879	517021	-40142	-7,8
3. Kuukauden kaikki työpaikat	90337	77881	12456	16,0
- kuukauden uudet työpaikat	46861	44272	2589	5,8
- täyttyneet työpaikat	53864	46892	6972	14,9
- työvoimatoimiston hakijalla	25556	20826	4730	22,7
4. Alkaneet työttömyysjaksot	52853	56215	-3362	-6,0
5. Päättäneet työttömyysjaksot	61519	69165	-7646	-11,1
6. Uudet sijoitukset tukitoimenpiteillä	11623	11497	126	1,1
7. Aloittanut työvoimakoulutuksen	4453	4341	112	2,6

* Ilman lomautettuja

Taulu 2. Työttömät työnhakijat (lomaautetut mukaanlukien) ja avoimet työpaikat työnvälityksessä TE-keskuksittain, toukokuu 2007

Työvoima- ja elinkeino-keskusalue	Toukok. 2007	Huhtik. 2007	Toukok. 2006	Muutos		Työt- tömis- tä lo- mau- tetut	Työt- tömien osuus työ- voim.*	Toukok. 2007	Huhtik. 2007	Toukok. 2006	Muutos			
				Toukok. 2006	2007						Toukok. 2006	2007		
	Työttömät työnhakijat			%		%		Avoimet työpaikat **					%	
Uusimaa	44594	45248	52910	-8316	-16	695	5,4	14201	16858	11400	2801	25		
Varsin.-Suomi	14585	15227	16892	-2307	-14	429	6,1	3298	4090	3101	197	6		
Satakunta	9785	10522	12005	-2220	-18	286	8,6	1596	1901	1734	-138	-8		
Häme	15293	16064	18114	-2821	-16	379	8,5	2302	2632	1876	426	23		
Pirkanmaa	18800	19221	22135	-3335	-15	388	7,8	3144	3601	2417	727	30		
Kaakkois-Suomi	14612	15511	16465	-1853	-11	315	9,4	1619	2769	1315	304	23		
Etelä-Savo	6764	7414	7717	-953	-12	196	8,9	897	1312	821	76	9		
Pohjois-Savo	10479	11438	11879	-1400	-12	246	8,9	1451	2159	1322	129	10		
Pohj.-Karjala	9675	10217	10711	-1036	-10	259	12,1	1506	1177	746	760	102		
Keski-Suomi	13143	14003	14675	-1532	-10	236	9,8	1352	1369	893	459	51		
Etelä-Pohjanm.	5425	5906	6432	-1007	-16	194	5,7	963	1770	821	142	17		
Pohjanmaa	6590	6937	7909	-1319	-17	146	5,4	1231	1581	1768	-537	-30		
Pohj.-Pohjanm.	16284	17399	18581	-2297	-12	481	8,6	1911	1770	1425	486	34		
Kainuu	5128	5715	5997	-869	-14	102	13,1	559	560	429	130	30		
Lappi	10872	11509	12976	-2104	-16	311	12,6	959	1209	801	158	20		
Yhteensä	202029	212331	235399	-33370	-14	4663	7,5	37345	45159	31200	6145	20		

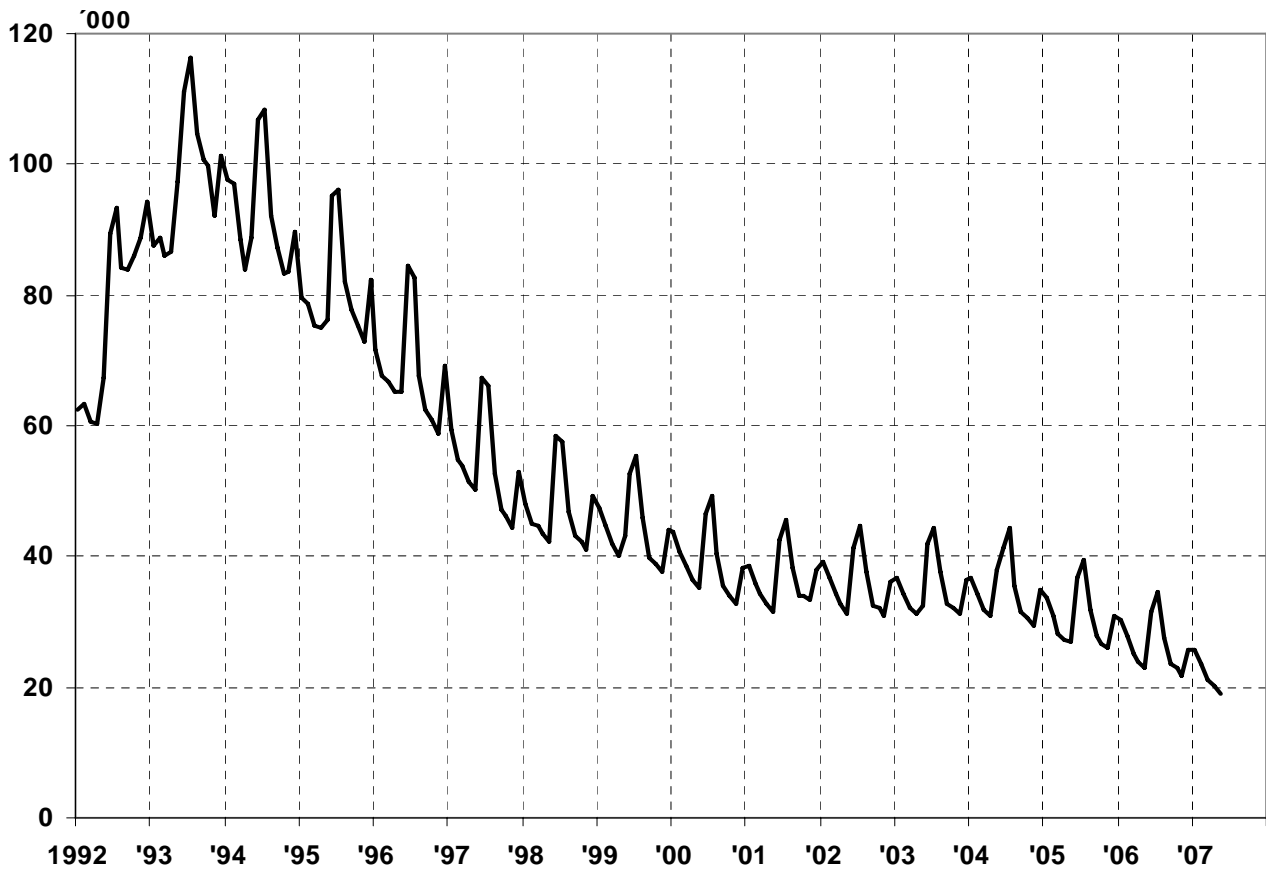
Taulu 3. Työttömät työnhakijat (ilman lomaautettuja) ja avoimet työpaikat työnvälityksessä ammattiryhmittäin, toukokuu 2007

Ammattiryhmä	Toukok. 2007	Huhtik. 2007	Toukok. 2006	Muutos		Toukok. 2007	Huhtik. 2007	Toukok. 2006	Muutos			
				Toukok. 2006	2007				Toukok. 2006	2007		
	Työttömät työnhakijat			%		Avoimet työpaikat					%	
Tieteellinen, tekninen, ym. työ	22577	22109	25274	-2697	-11	3351	3600	2997	354	12		
Terveystieteiden ja sosiaalityö	16096	15720	18252	-2156	-12	5551	7048	4819	732	15		
Hallinto- ja toimistotyö	25732	26330	29769	-4037	-14	2229	2548	1799	430	24		
Kaupallinen työ	15954	16385	18679	-2725	-15	4845	6535	4327	518	12		
Maa- ja metsätaloustyö	5687	7475	6917	-1230	-18	2444	3398	1848	596	32		
siitä: metsätyö	1928	2635	2478	-550	-22	202	476	105	97	92		
Kuljetus ja liikenne	6992	7468	8399	-1407	-17	2206	2121	1546	660	43		
Rakennus- ja kaivosala	13194	15685	15797	-2603	-16	3215	3256	2612	603	23		
siitä: talonrakennus	11095	12940	13199	-2104	-16	2479	2495	2154	325	15		
Teollinen työ	41282	43791	49556	-8274	-17	6468	8133	5351	1117	21		
Palvelutyö	22490	23175	26255	-3765	-14	6929	8425	5882	1047	18		
Muulla luokittelematon työ	27362	27532	30379	-3017	-10	107	95	19	88	463		
Lomaautetut		4663	6661	6122	-1459	-24						
Yhteensä	202029	212331	235399	-33370	-14	37345	45159	31200	6145	20		

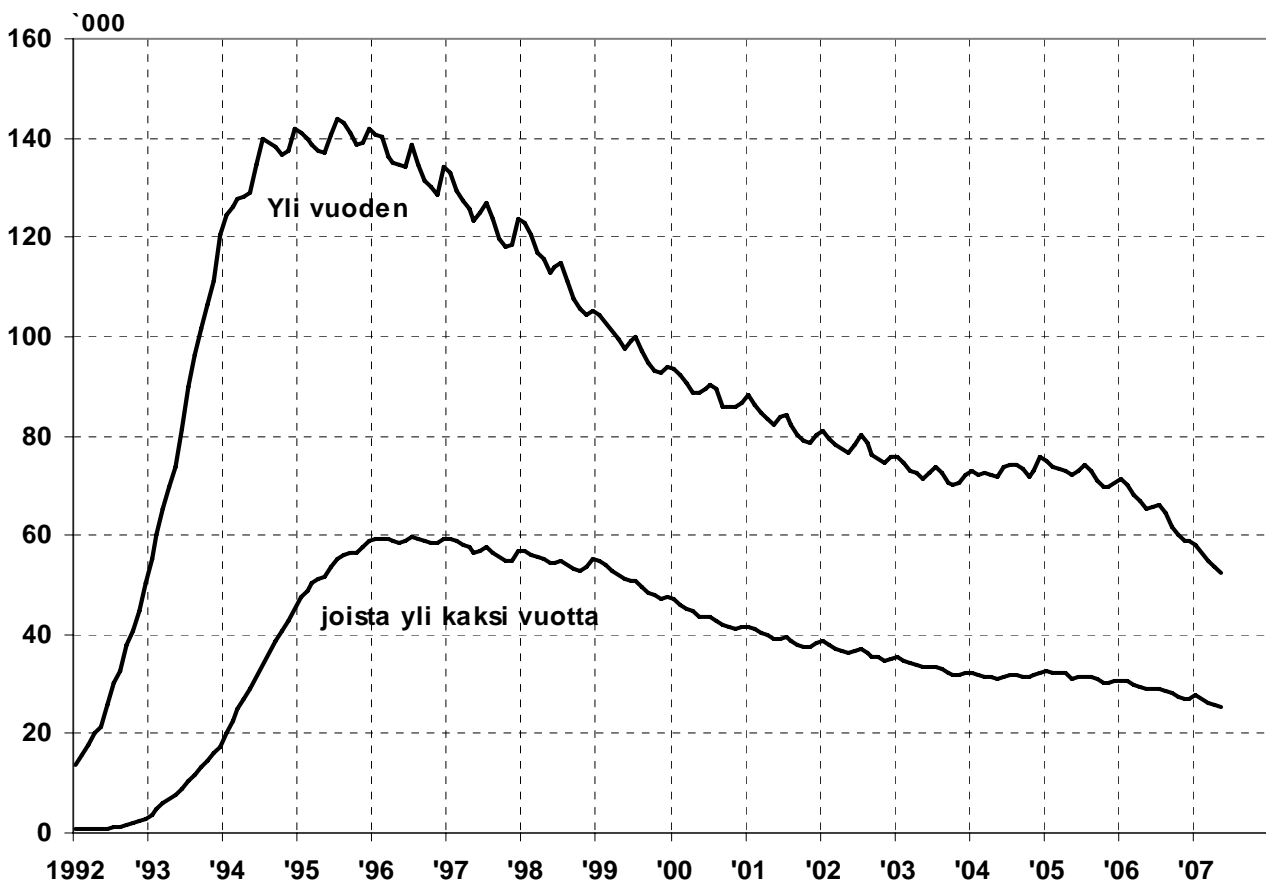
Luvut tarkoittavat niitä työttömiä työnhakijoita, joiden työhakemus oli laskentapäivänä voimassa ja niitä työpaikkoja, jotka laskentapäivänä olivat edelleen avoinna. Laskentapäivät olivat 31.5.2007, 30.4.2007 ja 31.5.2006

*Työttömien työnhakijoiden prosenttinen osuus työvoimasta, mikä on Tilastokeskuksen työvoimatutkimuksen edellisen vuoden vastaavan neljänneksen työvoima. Tilastokeskus laskee virallisen työttömyysasteen.

**Sisältää ulkomailla avoinna olevat työpaikat



Kuvio 2. Nuoret työttömät työnhakijat kuukausittain vuosina 1992-2007



Kuvio 3. Yli vuoden työttömänä yhdenjaksoisesti olleet kuukausittain vuosina 1992-2007