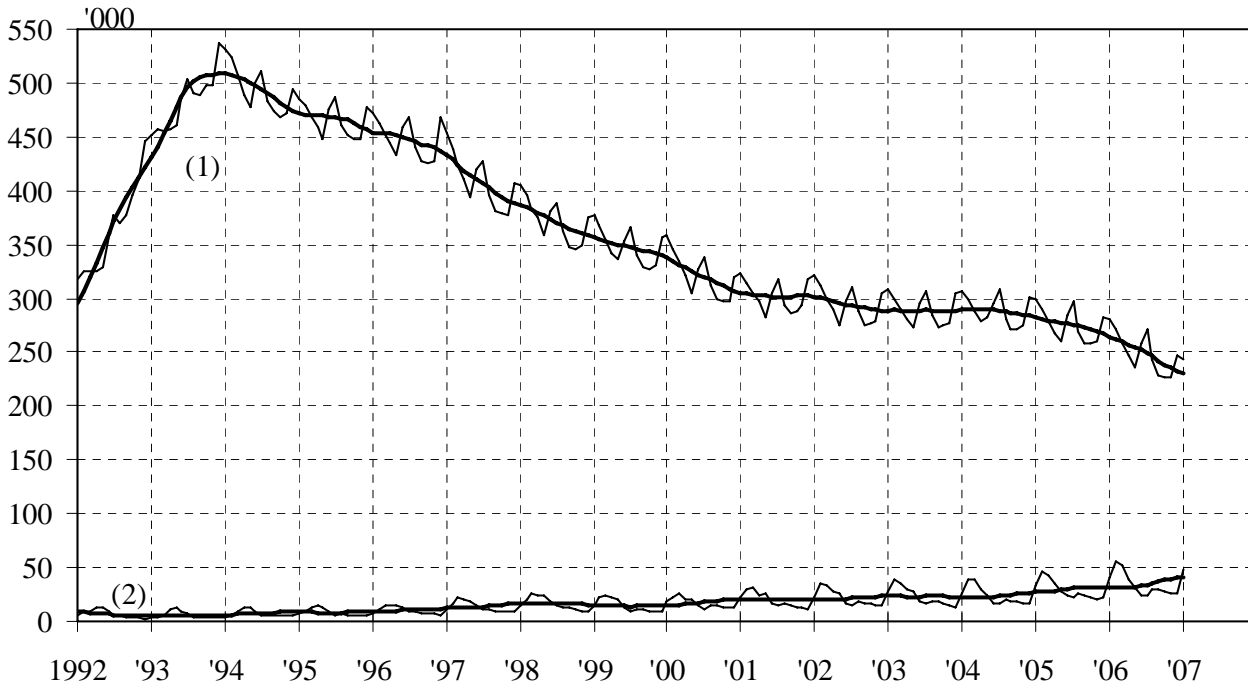


TYÖLLISYYSKATSAUS

Lisätiedot:
puh. 010 60 48051 ja 010 60 48050
www.mol.fi/tyollisyyskatsaus

Ennakkotiedot: TAMMIKUU 2007
Julkistettavissa 20.2.2007 klo 9.00



Kuvio 1. Työttömät työnhakijat (1) ja avoimet työpaikat (2) työnvälityksessä kuukausittain ja kausitasoitettuna

- Trendit:**
- Työttömiä työnhakijoita 37 000 vähemmän kuin vuotta aikaisemmin
 - Työvoimatoimistoissa avoinna tammikuussa kaikkiaan 81 000 työpaikkaa
 - Työvoimapolitiisin toimin sijoitettuna 8 000 enemmän kuin vuosi sitten

Työnhakijat

Työvoimatoimistoissa oli tammikuun lopussa 243 800 työtöntä työnhakijaa, mikä on 36 600 vähemmän kuin vuotta aikaisemmin. Joulukuuhun verrattuna työttömien työnhakijoiden määrä laski 2 900:lla. Työttömyys laski edellisestä vuodesta kaikkien TE-keskusten alueilla. Työhallinnon koulutus- ja tukitoimin sijoitettujen määrä oli 8 100 suurempi kuin edellisen vuoden tammikuussa.

Työttömistä oli tammikuussa lomautettuna 9 800 eli sama määrä kuin joulukuussa. Edellisen vuoden tammikuusta lomautettujen määrä laski 2 700:lla. Lyhennettyä työviikkoa tekeviä työnhakijoita oli 1 300, mikä on 300 vähemmän kuin vuotta aikaisemmin.

Tammikuun lopussa työvoimatoimistoissa oli kaikkiaan 461 500 työnhakijaa, mikä on 34 900 vähemmän kuin vuotta aikaisemmin. Työnhakijoista oli työssä olevia 110 500, joista 66 600 oli yleisillä työmarkkinoilla ja 43 800 sijoitettuna työhallinnon tukitoimenpitein. Työvoimaan kuulumattomia työnhakijoita oli 61 700. Työttömyyseläkkeen saajia oli 44 200, mikä on 3 800 vähemmän kuin vuosi sitten.

Avoimet työpaikat

Uusia avoimia työpaikkoja ilmoitettiin työvoimatoimistoihin tammikuun aikana 56 900, mikä on 8 700 enemmän kuin edellisen vuoden tammikuussa. Kaikkiaan työvoimatoimistoissa oli tammikuussa avoinna 81 100 työpaikkaa. Työpaikoista täytettiin tammikuun aikana 33 000, joista 14 600 työvoimatoimiston hakijalla.

Työvoimatoimistoissa oli tammikuun lopussa edelleen avoinna 47 600 työpaikkaa, mikä on 5 900 enemmän kuin vuotta aikaisemmin. Avoimet työpaikat olivat lisääntyneet eniten terveydenhuolto- ja sosiaalityössä ja teollisessa työssä sekä vähentyneet talonrakennustyössä.

Työttömyyden rakenne

Työttömien työnhakijoiden määrä laski edellisestä vuodesta kaikkien työvoima- ja elinkeinokeskusten alueilla. Työttömyys laski edellisestä vuodesta eniten Pohjanmaalla (-18 %), Pirkanmaalla (-15 %), Etelä-Pohjanmaalla (-15 %) ja Pohjois-Pohjanmaalla (-15 %).

Ammattiryhmittäin tarkasteltuna työttömyys laski edellisen vuoden tammikuuhun verrattuna eniten teollisessa työssä (-9 100), hallinto- ja toimistotyössä (-3 700) sekä palvelutyössä (-3 500).

Työttömistä työnhakijoista oli miehiä 129 800 (53 %) ja naisia 113 900 (47 %). Joulukuusta miesten työttömyys nousi 1 000:lla ja naisten laski 3 900:lla. Edellisvuoden tammikuuhun verrattuna miesten työttömyys laski 21 400:lla (-14 %) ja naisten 15 200:lla (-12 %).

Tammikuun lopussa alle 25-vuotiaita työttömiä työnhakijoita oli 25 800, mikä on 4 300 vähemmän kuin edellisen vuoden tammikuussa. Nuorten työttömyys nousi joulukuusta 100:lla. Alle 20-vuotiaita oli työttömänä 5 000. Yli 50-vuotiaita oli työttömänä 94 400 eli 7 900 vähemmän kuin vuotta aikaisemmin. Yli 55-vuotiaita oli työttömänä 66 200, mikä on 3 500 vähemmän kuin vuosi sitten.

Tammikuun lopussa yli vuoden yhtäjaksoisesti työttömänä olleita pitkäaikaistyöttömiä oli 58 200, mikä on 13 100 vähemmän kuin vuotta aikaisemmin. Yli kaksi vuotta yhtäjaksoisesti työttömänä olleita näistä oli 27 700, mikä on 3 100 vähemmän kuin vuosi sitten.

Toimenpiteet

Tammikuun lopussa työhallinnon koulutus- ja tukityöllistämistoimenpiteiden piirissä oli 89 300 henkilöä, mikä on 8 100 enemmän kuin vuotta aikaisemmin. Joulukuuhun verrattuna toimenpiteiden määrä kasvoi 6 100:lla. Kaikkiaan näillä toimenpiteillä oli 3,5 % työvoimasta.

Työhallinnon työllistämistukitoimenpiteillä sijoitettuna oli tammikuun lopussa 39 600 henkilöä, mikä on 3 900 enemmän kuin vuotta aikaisemmin. Sijoitetuista 4 % oli valtion, 27 % kuntien ja 69 % yksityisen sektorin töissä. Edellisen vuoden tammikuusta työllistäminen valtiolle oli kasvanut 25 %, kunnille 5 % sekä yksityiselle sektorille 12 %.

Työmarkkinatuen työharjoittelussa ja työelämävalmennuksessa oli tammikuussa 12 500 henkilöä, mikä on 400 enemmän kuin vuotta aikaisemmin. Vuorottelutyöpaikkaan sijoitettuna oli tammikuun lopussa 5 400 henkilöä, mikä on 500 enemmän kuin vuosi sitten.

Työvoimakoulutuksessa oli tammikuun lopussa 31 800 oppilasta, mikä on 3 300 enemmän kuin vuotta aikaisemmin. Työvoimakoulutuksen aloitti tammikuun aikana 9 800 uutta oppilasta.

Työmarkkinatukeen oikeutettuja oli työnhakijoista noin 113 000. Heistä oli työttömänä 93 500, työharjoittelussa 12 500 ja työvoimakoulutuksessa 9 100. Työmarkkinatukeen oikeutetuista 54 % oli henkilöitä, joilla työttömyysturvan saannin työssäoloehto ei ollut täyttynyt, ja 46 % (52 000), joilla työttömyysturvan saannin enimmäisraja (500 pv) oli tullut täyteen. Maahanmuuttajille tarkoitettua työmarkkinatukea vastaavan kotoutumistuen saantiin oikeutettuja oli lisäksi 10 500.

TAULU 1. TYÖLLISYYSTILANNE TAMMIKUUN LOPUSSA (I) JA TYÖVOIMATOIMISTOJEN TOIMINTA TAMMIKUUN AIKANA (II)

I TILANNE KUUKAUDEN LOPUSSA	TAMMIK. 07	TAMMIK. 06	MUUTOS	
			HENK.	%
A. TYÖNHAKIJAT				
1. Työttömät työnhakijat	243784	280402	-36618	-13,1
- lomautetut	9847	12560	-2713	-21,6
2. Lyhennetyllä työviikolla	1274	1584	-310	-19,6
3. Työssä olevat	110471	109804	667	0,6
- yleisillä työmarkkinoilla	66646	69338	-2692	-3,9
- tukitoimenpiteillä sijoitetut	43825	40466	3359	8,3
4. Työvoiman ulkopuolella	61741	56654	5087	9,0
5. Työttömyyseläkettä saavat	44213	47965	-3752	-7,8
1-5 Kaikki työnhakijat	461483	496409	-34926	-7,0
B. TYÖVOIMAN KYSYNTÄ				
1. Avoimet työpaikat	47584	41715	5869	14,1
- yli kuukauden avoinna olleet	10434	8580	1854	21,6
- yli 2 kuukautta avoinna olleet	3362	2797	565	20,2
C. TOIMENPITEILLÄ SIOITETUT				
1. Valtiolle sijoitetut	1650	1322	328	24,8
2. Kuntiin sijoitetut	10472	9976	496	5,0
3. Yksityiselle sektorille sijoitetut	27516	24481	3035	12,4
1-3 Työllistämistukitoimenpiteillä yht.	39638	35779	3859	10,8
4. Työvoimakoulutuksessa	31796	28468	3328	11,7
5. Työmarkkinatuen työharj./työelämävalm.	12520	12137	383	3,2
6. Vuorottelupaikkaan työllistettyjä	5350	4817	533	11,1
1-6 Toimenpiteillä yhteensä	89304	81201	8103	10,0
D. TYÖTTÖMYYDEN RAKENNE				
1. Työttömät naiset	113946	129152	-15206	-11,8
2. Alle 25-vuotiaat työttömät	25831	30156	-4325	-14,3
3. Pitkäaikaistyöttömät	58180	71314	-13134	-18,4
E. TOIMEENTULOTURVA				
1. Työttömyyskassojen jäsenet	112580	128528	-15948	-12,4
II TOIMINTA KUUKAUDEN AIKANA				
1. Työttömät työnhakijat*	284683	317069	-32386	-10,2
2. Muut työnhakijat	212265	214524	-2259	-1,1
1-2 Työnhakijat yhteensä	496948	531593	-34645	-6,5
3. Kuukauden kaikki työpaikat	81087	69432	11655	16,8
- kuukauden uudet työpaikat	56911	48255	8656	17,9
- täyttyneet työpaikat	33042	28130	4912	17,5
- työvoimatoimiston hakijalla	14582	11471	3111	27,1
4. Alkaneet työttömyysjaksot	68660	70477	-1817	-2,6
5. Päätyneet työttömyysjaksot	74962	75908	-946	-1,2
6. Uudet sijoitukset tukitoimenpiteillä	15038	13721	1317	9,6
7. Aloittanut työvoimakoulutuksen	9829	8301	1528	18,4

* Ilman lomautettuja

Taulu 2. Työttömät työnhakijat (lomaautetut mukaanlukien) ja avoimet työpaikat työnvälityksessä TE-keskuksittain, tammikuu 2007

Työvoima- ja elinkeino-keskusalue	Tammik. 2007	Jouluk. 2006	Tammik. 2006	Muutos		Työt- tömis- tä lo- mau- tetut	Työt- tömien osuus työ- voim.*	Tammik. 2007	Jouluk. 2006	Tammik. 2006	Muutos	
				Tammik. 2007	2006						Tammik. 2007	2006
	Työttömät työnhakijat			%				Avoimet työpaikat **			%	
Uusimaa	51771	52483	59168	-7397	-13	1484	6,5	18679	11320	14797	3882	26
Varsin.-Suomi	17695	17713	19968	-2273	-11	883	7,4	4559	2372	4126	433	10
Satakunta	12478	12590	14494	-2016	-14	579	11,4	1655	927	1607	48	3
Häme	18387	18676	21268	-2881	-14	761	10,3	2351	1149	1744	607	35
Pirkanmaa	22236	22781	26069	-3833	-15	811	9,8	3431	2243	3628	-197	-5
Kaakkois-Suomi	18088	18200	20286	-2198	-11	691	12,2	2795	1326	3050	-255	-8
Etelä-Savo	8514	8474	9908	-1394	-14	454	11,7	717	343	719	-2	0
Pohjois-Savo	13315	13269	15165	-1850	-12	661	11,7	1352	956	1094	258	24
Pohj.-Karjala	11317	11375	12853	-1536	-12	477	14,7	690	470	1349	-659	-49
Keski-Suomi	15765	16030	17586	-1821	-10	532	12,8	1210	747	714	496	69
Etelä-Pohjanm.	7196	7366	8495	-1299	-15	510	8,1	1987	1139	1354	633	47
Pohjanmaa	8070	8351	9880	-1810	-18	304	7,0	3547	1259	2902	645	22
Pohj.-Pohjanm.	19696	19815	23049	-3353	-15	901	10,9	1670	1196	1554	116	7
Kainuu	6437	6568	7245	-808	-11	295	17,4	523	204	315	208	66
Lappi	12819	12970	14968	-2149	-14	504	15,1	2099	1033	1849	250	14
Yhteensä	243784	246661	280402	-36618	-13	9847	9,4	47584	26875	41715	5869	14

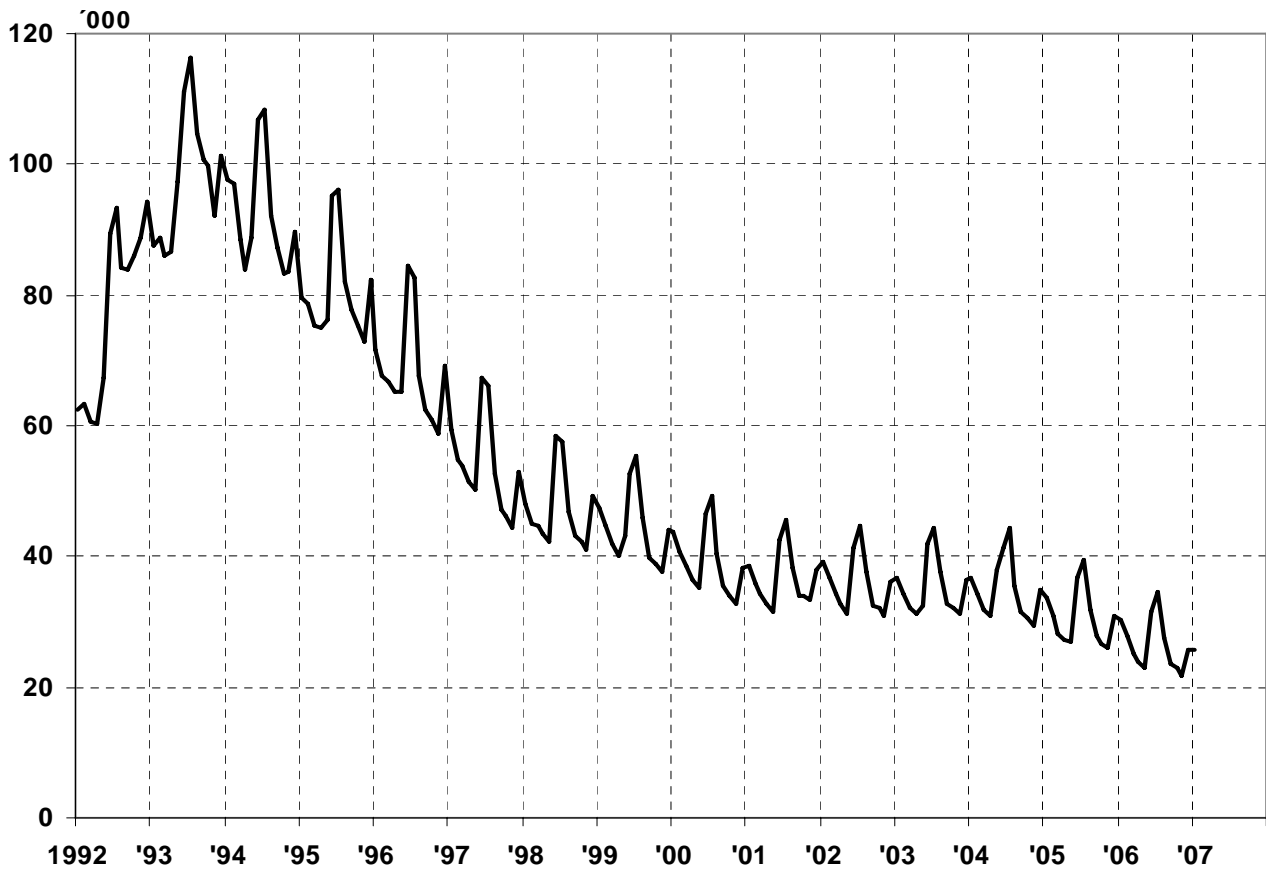
Taulu 3. Työttömät työnhakijat (ilman lomaautettuja) ja avoimet työpaikat työnvälityksessä ammattiryhmittäin, tammikuu 2007

Ammattiryhmä	Tammik. 2007	Jouluk. 2006	Tammik. 2006	Muutos		Tammik. 2007	Jouluk. 2006	Tammik. 2006	Muutos		
				Tammik. 2007	2006				Tammik. 2007	2006	
	Työttömät työnhakijat			%		Avoimet työpaikat			%		
Tieteellinen, tekninen, ym. työ	24035	25140	26907	-2872	-11	3937	2695	3141	796	25	
Terveystieteiden ja sosiaali- ja terveysalalla	19205	19670	22023	-2818	-13	8833	4488	6845	1988	29	
Hallinto- ja toimistotyö	29316	29672	33011	-3695	-11	2461	2101	1735	726	42	
Kaupallinen työ	18434	18586	20858	-2424	-12	6137	3883	5773	364	6	
Maa- ja metsätaloustyö	9831	9661	11011	-1180	-11	2822	258	2304	518	22	
siitä: metsätyö	3178	3068	3689	-511	-14	173	88	55	118	215	
Kuljetus ja liikenne	8491	8588	9936	-1445	-15	1633	1275	1463	170	12	
Rakennus- ja kaivosala	18011	17841	21457	-3446	-16	1825	1574	3034	-1209	-40	
siitä: talonrakennus	14595	14502	17472	-2877	-16	1523	1344	2837	-1314	-46	
Teollinen työ	49987	50812	59080	-9093	-15	12436	6020	10488	1948	19	
Palvelutyö	26312	26460	29857	-3545	-12	7499	4581	6932	567	8	
Muualla luokittelematon työ	30315	30356	33702	-3387	-10	1	0	0	1	.	
Lomaautetut		9847	9875	12560	-2713	-22					
Yhteensä		243784	246661	280402	-36618	-13	47584	26875	41715	5869	14

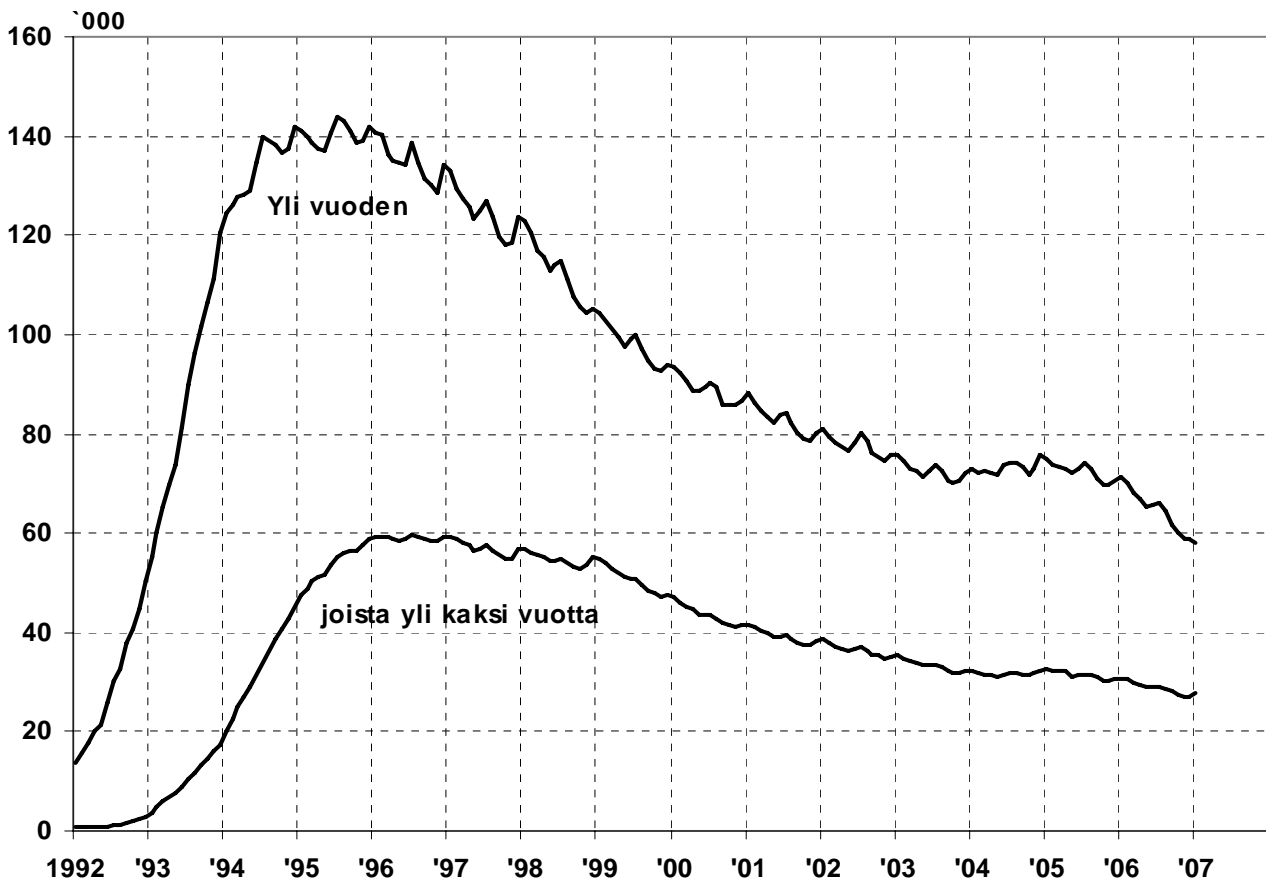
Luvut tarkoittavat niitä työttömiä työnhakijoita, joiden työhakemus oli laskentapäivänä voimassa ja niitä työpaikkoja, jotka laskentapäivänä olivat edelleen avoinna. Laskentapäivät olivat 31.1.2007, 29.12.2006 ja 31.1.2006.

*Työttömien työnhakijoiden prosenttinen osuus työvoimasta, mikä on Tilastokeskuksen työvoimatutkimuksen edellisen vuoden vastaavan neljänneksen työvoima. Tilastokeskus laskee virallisen työttömyysasteen.

**Sisältää ulkomailla avoinna olevat työpaikat



Kuvio 2. Nuoret työttömät työnhakijat kuukausittain vuosina 1992-2007



Kuvio 3. Yli vuoden työttömänä yhdenjaksoisesti olleet kuukausittain vuosina 1992-2007