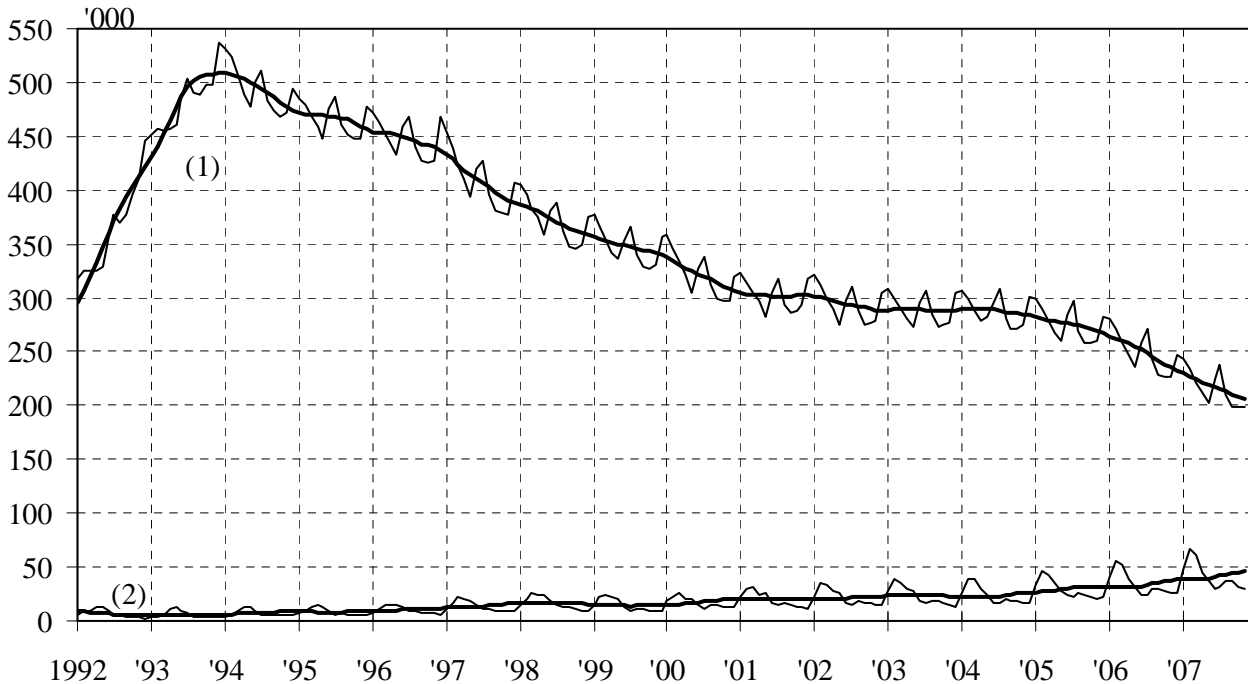


TYÖLLISYYSKATSAUS

Lisätiedot:
 puh. 010 60 48051 ja 010 60 48050
 www.mol.fi/tyollisyyskatsaus

Ennakkotiedot: MARRASKUU 2007
 Julkistettavissa 18.12.2007 klo 9.00



Kuvio 1. Työttömät työnhakijat (1) ja avoimet työpaikat (2) työnvälityksessä kuukausittain ja kausitasoitettuna

- Trendit:**
- Työttömiä työnhakijoita 27 000 vähemmän kuin vuotta aikaisemmin
 - Työvoimatoimistoissa avoinna marraskuussa kaikkiaan 67 000 työpaikkaa
 - Työvoimapolitiittisin toimin sijoitettuna 5 000 vähemmän kuin vuosi sitten

Työnhakijat

Työvoimatoimistoissa oli marraskuun lopussa 199 100 työtöntä työnhakijaa, mikä on 27 400 vähemmän kuin vuotta aikaisemmin. Lokakuuhun verrattuna työttömien työnhakijoiden määrä lisääntyi 800:lla. Työttömyys laski edellisestä vuodesta kaikkien TE-keskusten alueilla ja kaikissa ammattiryhmissä. Työhallinnon koulutus- ja tukitoimin sijoitettujen määrä oli 5 500 pienempi kuin edellisen vuoden marraskuussa.

Työttömistä oli marraskuussa lomautettuna 6 200 eli 1 300 enemmän kuin lokakuussa. Edellisen vuoden marraskuusta lomautettujen määrä laski 700:lla. Lyhennettyä työviikkoa tekeviä työnhakijoita oli 1 000, mikä on 300 vähemmän kuin vuotta aikaisemmin.

Marraskuun lopussa työvoimatoimistoissa oli kaikkiaan 419 500 työnhakijaa, mikä on 37 300 vähemmän kuin vuotta aikaisemmin. Työnhakijoista oli työssä olevia 109 800, joista 68 200 oli yleisillä työmarkkinoilla ja 41 600 sijoitettuna työhallinnon tukitoimenpitein. Työvoimaan kuulumattomia työnhakijoita oli 62 500. Työttömyyseläkkeen saajia oli 47 000, mikä on 2 500 enemmän kuin vuosi sitten.

Avoimet työpaikat

Uusia avoimia työpaikkoja ilmoitettiin työvoimatoimistoihin marraskuun aikana 37 000, mikä on 2 100 enemmän kuin edellisen vuoden marraskuussa. Kaikkiaan työvoimatoimistoissa oli marraskuussa avoinna 67 000 työpaikkaa. Työpaikoista täytettiin marraskuun aikana 36 700, joista 17 100 työvoimatoimiston hakijalla.

Työvoimatoimistoissa oli marraskuun lopussa edelleen avoinna 29 800 työpaikkaa, mikä on 3 000 enemmän kuin vuotta aikaisemmin. Avoimet työpaikat olivat lisääntyneet lähes kaikissa ammattiryhmissä, eniten palvelutyössä, kaupallisessa työssä sekä kuljetus- ja liikennetyössä. Avoimet työpaikat vähenivät hieman terveydenhuolto ja sosiaalialan työssä sekä talonrakennustyössä.

Työttömyyden rakenne

Työttömien työnhakijoiden määrä laski edellisestä vuodesta kaikkien työvoima- ja elinkeinokeskusten alueilla. Työttömyys laski edellisestä vuodesta eniten Uudellamaalla (-18 %), Pohjanmaalla (-18 %) ja Kainuussa (-15 %).

Ammattiryhmittäin tarkasteltuna työttömyys laski edellisen vuoden marraskuuhun verrattuna eniten teollisessa työssä (-7 000), hallinto- ja toimistotyössä (-4 000) sekä palvelutyössä (-3 000).

Työttömistä työnhakijoista oli miehiä 104 200 (52 %) ja naisia 95 000 (48 %). Lokakuusta miesten työttömyys nousi 3 400:lla ja naisten laski 2 600:lla. Edellisvuoden marraskuuhun verrattuna miesten työttömyys laski 15 000:lla (-13 %) ja naisten 12 600:lla (-12 %).

Marraskuun lopussa alle 25-vuotiaita työttömiä työnhakijoita oli 18 400, mikä on 3 400 vähemmän kuin edellisen vuoden marraskuussa. Nuorten työttömyys laski lokakuusta 800:lla. Alle 20-vuotiaita oli työttömänä 4 300. Yli 50-vuotiaita oli työttömänä 82 800 eli 8 400 vähemmän kuin vuotta aikaisemmin. Yli 55-vuotiaita oli työttömänä 59 300, mikä on 5 200 vähemmän kuin vuosi sitten.

Marraskuun lopussa yli vuoden yhtäjaksoisesti työttömänä olleita pitkäaikaistyöttömiä oli 47 400, mikä on 11 400 vähemmän kuin vuotta aikaisemmin. Yli kaksi vuotta yhtäjaksoisesti työttömänä olleita näistä oli 22 800, mikä on 4 400 vähemmän kuin vuosi sitten.

Toimenpiteet

Marraskuun lopussa työhallinnon koulutus- ja tukityöllistämistoimenpiteiden piirissä oli 88 800 henkilöä, mikä on 5 500 vähemmän kuin vuotta aikaisemmin. Lokakuuhun verrattuna toimenpiteiden määrä väheni 700:lla. Kaikkiaan näillä toimenpiteillä oli 3,4 % työvoimasta.

Työhallinnon työllistämistukitoimenpiteillä sijoitettuna oli marraskuun lopussa 35 200 henkilöä, mikä on 3 900 vähemmän kuin vuotta aikaisemmin. Sijoitetuista 4 % oli valtion, 25 % kuntien ja 71 % yksityisen sektorin töissä. Edellisen vuoden marraskuusta työllistäminen oli laskenut valtiolle 33 %, kunnille 18 % sekä yksityiselle sektorille 5 %.

Työmarkkinatuen työharjoittelussa ja työelämävalmennuksessa oli marraskuussa 12 700 henkilöä, mikä on 1 200 vähemmän kuin vuotta aikaisemmin. Vuorottelutyöpaikkaan sijoitettuna oli marraskuun lopussa 6 700 henkilöä, mikä on 500 enemmän kuin vuosi sitten.

Työvoimakoulutuksessa oli marraskuun lopussa 34 200 oppilasta, mikä on 900 vähemmän vuotta aikaisemmin. Työvoimakoulutuksen aloitti marraskuun aikana 5 500 uutta oppilasta.

Työmarkkinatukeen oikeutettuja oli työnhakijoista noin 96 000. Heistä oli työttömänä 76 200, työharjoittelussa 12 700 ja työvoimakoulutuksessa 9 500. Työmarkkinatukeen oikeutetuista 54 % oli henkilöitä, joilla työttömyysturvan saannin työssäoloehto ei ollut täyttynyt, ja 46 % (44 500), joilla työttömyysturvan saannin enimmäisraja (500 pv) oli tullut täyteen. Maahanmuuttajille tarkoitettua työmarkkinatukea vastaavan kotoutumistuen saantiin oikeutettuja oli lisäksi 10 600.

TAULU 1. TYÖLLISYYSTILANNE MARRASKUUN LOPUSSA (I) JA TYÖVOIMATOIMISTOJEN TOIMINTA MARRASKUUN AIKANA (II)

I TILANNE KUUKAUDEN LOPUSSA	MARRASK. 07	MARRASK. 06	MUUTOS	
			HENK.	%
A. TYÖNHAKIJAT				
1. Työttömät työnhakijat	199147	226514	-27367	-12,1
- lomautetut	6247	6918	-671	-9,7
2. Lyhennetyllä työviikolla	1003	1322	-319	-24,1
3. Työssä olevat	109843	120119	-10276	-8,6
- yleisillä työmarkkinoilla	68208	73620	-5412	-7,4
- tukitoimenpiteillä sijoitetut	41635	46499	-4864	-10,5
4. Työvoiman ulkopuolella	62469	64372	-1903	-3,0
5. Työttömyyseläkettä saavat	47022	44493	2529	5,7
1-5 Kaikki työnhakijat	419484	456820	-37336	-8,2
B. TYÖVOIMAN KYSYNTÄ				
1. Avoimet työpaikat	29774	26792	2982	11,1
- yli kuukauden avoinna olleet	8604	7130	1474	20,7
- yli 2 kuukautta avoinna olleet	3334	2777	557	20,1
C. TOIMENPITEILLÄ SIOITETUT				
1. Valtiolle sijoitetut	1283	1928	-645	-33,5
2. Kuntiin sijoitetut	8739	10655	-1916	-18,0
3. Yksityiselle sektorille sijoitetut	25217	26530	-1313	-4,9
1-3 Työllistämistukitoimenpiteillä yht.	35239	39113	-3874	-9,9
4. Työvoimakoulutuksessa	34193	35098	-905	-2,6
5. Työmarkkinatuen työharj./työelämävalm.	12666	13901	-1235	-8,9
6. Vuorottelupaikkaan työllistettyjä	6657	6113	544	8,9
1-6 Toimenpiteillä yhteensä	88755	94225	-5470	-5,8
D. TYÖTTÖMYYYDEN RAKENNE				
1. Työttömät naiset	94982	107559	-12577	-11,7
2. Alle 25-vuotiaat työttömät	18394	21788	-3394	-15,6
3. Pitkäaikaistyöttömät	47410	58840	-11430	-19,4
E. TOIMEENTULOTURVA				
1. Työttömyyskassojen jäsenet	90573	103300	-12727	-12,3
II TOIMINTA KUUKAUDEN AIKANA				
1. Työttömät työnhakijat*	223241	251883	-28642	-11,4
2. Muut työnhakijat	218499	226997	-8498	-3,7
1-2 Työnhakijat yhteensä	441740	478880	-37140	-7,8
3. Kuukauden kaikki työpaikat	66981	59751	7230	12,1
- kuukauden uudet työpaikat	36972	34897	2075	5,9
- täyttyneet työpaikat	36679	32342	4337	13,4
- työvoimatoimiston hakijalla	17100	12418	4682	37,7
4. Alkaneet työttömyysjaksot	52236	54937	-2701	-4,9
5. Päättyneet työttömyysjaksot	49203	53441	-4238	-7,9
6. Uudet sijoitukset tukitoimenpiteillä	8591	9054	-463	-5,1
7. Aloittanut työvoimakoulutuksen	5529	6744	-1215	-18,0

* Ilman lomautettuja

Taulu 2. Työttömät työnhakijat (lomautetut mukaanlukien) ja avoimet työpaikat työnvälityksessä TE-keskuksittain, marraskuu 2007

Työvoima- ja elinkeino-keskusalue	Marrask. 2007	Lokak. 2007	Marrask. 2006	Muutos		Työt- tömis- tä lo- mau- tetut	Työt- tömien osuus työ- voim.*	Marrask. 2007	Lokak. 2007	Marrask. 2006	Muutos		
				Marrask. 2006	2007						Marrask. 2006	2007	
	Työttömät työnhakijat					%	%	Avoimet työpaikat **					%
Uusimaa	41029	41571	49775	-8746	-18	796	5,1	13408	13597	11829	1579	13	
Varsin.-Suomi	14360	14375	16245	-1885	-12	535	5,9	2341	2536	2764	-423	-15	
Satakunta	10066	9957	11613	-1547	-13	322	9,6	1047	1128	1081	-34	-3	
Häme	14879	14849	17311	-2432	-14	436	8,4	1575	1952	1354	221	16	
Pirkanmaa	18929	18602	20807	-1878	-9	615	8,1	2732	2874	2323	409	18	
Kaakkois-Suomi	14986	14613	16590	-1604	-10	462	10,4	1194	1387	907	287	32	
Etelä-Savo	6915	6728	7700	-785	-10	269	9,7	424	450	389	35	9	
Pohjois-Savo	10903	10565	12022	-1119	-9	431	9,7	860	1491	842	18	2	
Pohj.-Karjala	10001	9751	10334	-333	-3	308	13,2	543	583	466	77	17	
Keski-Suomi	13520	13296	14618	-1098	-8	409	10,6	1049	1001	857	192	22	
Etelä-Pohjanm.	6008	6051	6593	-585	-9	315	6,6	527	783	499	28	6	
Pohjanmaa	6197	6365	7551	-1354	-18	241	5,2	1149	1004	897	252	28	
Pohj.-Pohjanm.	16223	16376	18005	-1782	-10	667	9,1	1264	1287	1094	170	16	
Kainuu	4875	4773	5712	-837	-15	144	12,5	338	394	256	82	32	
Lappi	10256	10477	11638	-1382	-12	297	12,5	1050	1158	844	206	24	
Yhteensä	199147	198349	226514	-27367	-12	6247	7,6	29774	32035	26792	2982	11	

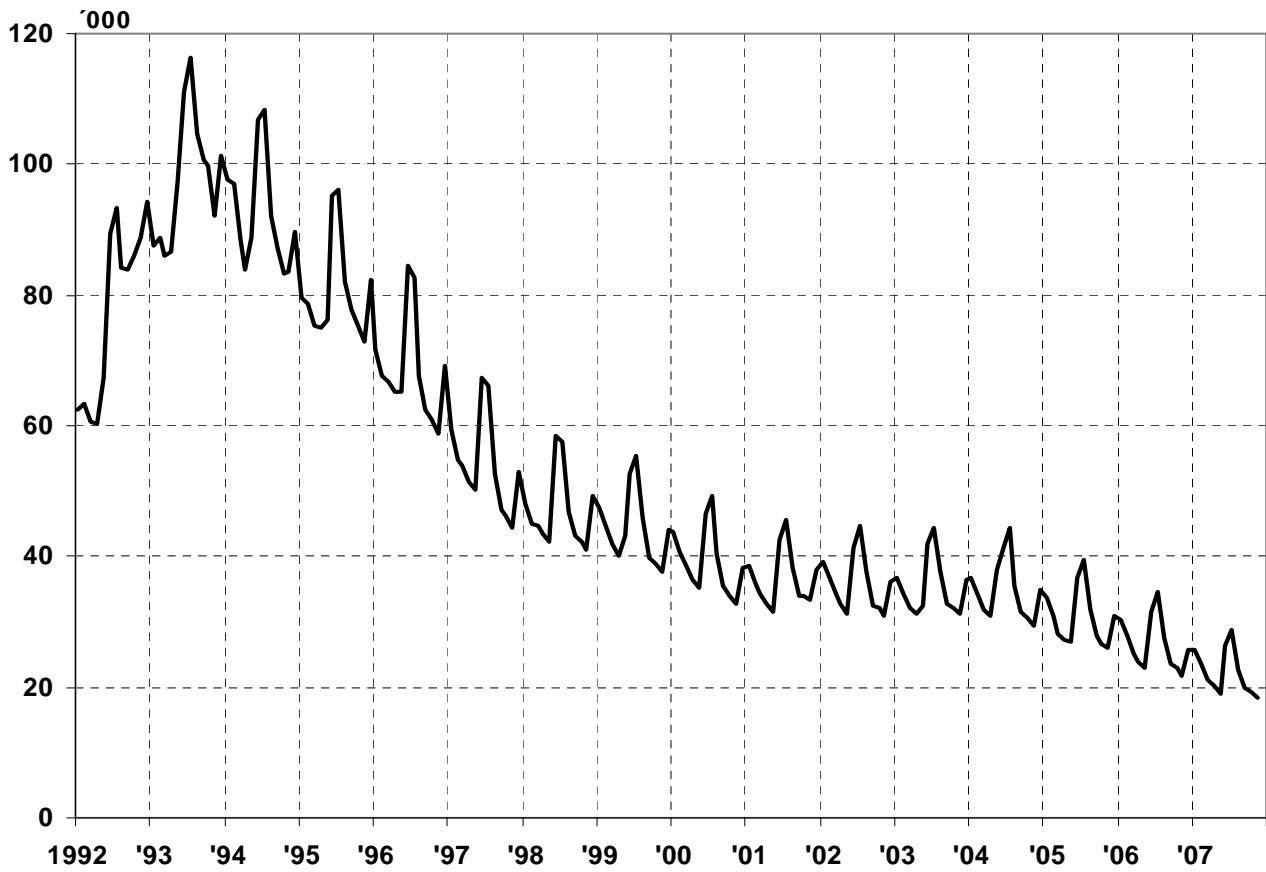
Taulu 3. Työttömät työnhakijat (ilman lomautettuja) ja avoimet työpaikat työnvälityksessä ammattiryhmittäin, marraskuu 2007

Ammattiryhmä	Marrask. 2007	Lokak. 2007	Marrask. 2006	Muutos		Marrask. 2007	Lokak. 2007	Marrask. 2006	Muutos			
				Marrask. 2006	2007				Marrask. 2006	2007		
	Työttömät työnhakijat					%	Avoimet työpaikat					%
Tieteellinen, tekninen, ym. työ	20488	20756	22774	-2286	-10	2512	2534	2453	59	2		
Terveystieteiden ja sosiaaliala	16331	17299	18322	-1991	-11	4205	3852	4353	-148	-3		
Hallinto- ja toimistotyö	24238	24904	28206	-3968	-14	2455	2344	2099	356	17		
Kaupallinen työ	15258	15663	17614	-2356	-13	5522	6255	4973	549	11		
Maa- ja metsätaloustyö	7796	6452	8807	-1011	-11	306	339	290	16	6		
siitä: metsätyö	2247	1875	2737	-490	-18	114	149	112	2	2		
Kuljetus ja liikenne	6660	6598	8219	-1559	-19	1614	2771	1150	464	40		
Rakennus- ja kaivosala	13915	12661	16057	-2142	-13	1715	2156	1636	79	5		
siitä: talonrakennus	11507	10628	13090	-1583	-12	1377	1722	1412	-35	-2		
Teollinen työ	40433	40112	47388	-6955	-15	5187	5610	4872	315	6		
Palvelutyö	21946	22757	24933	-2987	-12	6258	6174	4965	1293	26		
Muulla luokittelematon työ	25835	26200	27276	-1441	-5	0	0	1	-1	-100		
Lomautetut	6247	4947	6918	-671	-10							
Yhteensä	199147	198349	226514	-27367	-12	29774	32035	26792	2982	11		

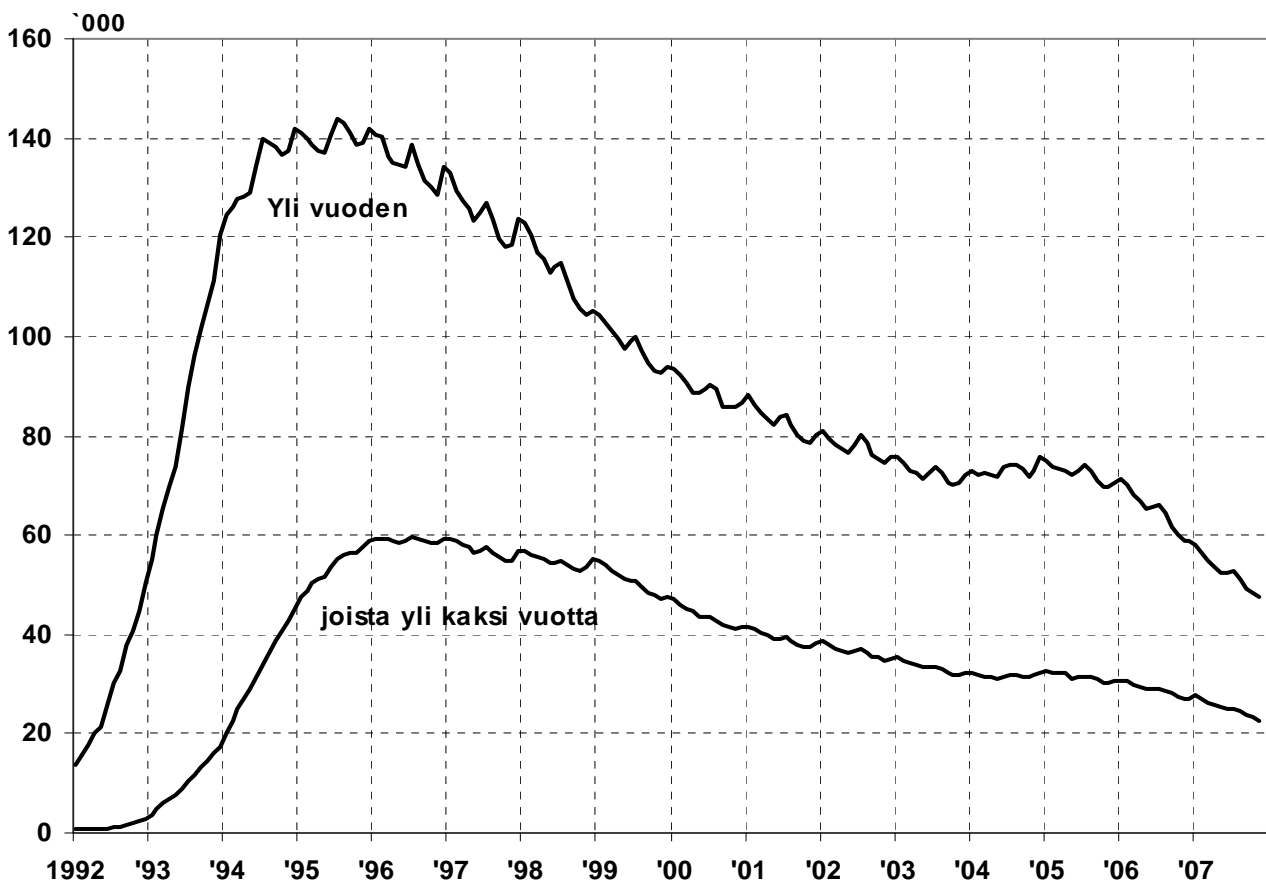
Luvut tarkoittavat niitä työttömiä työnhakijoita, joiden työhakemus oli laskentapäivänä voimassa ja niitä työpaikkoja, jotka laskentapäivänä olivat edelleen avoinna. Laskentapäivät olivat 30.11.2007, 31.10.2007 ja 30.11.2006

*Työttömien työnhakijoiden prosenttinen osuus työvoimasta, mikä on Tilastokeskuksen työvoimatutkimuksen edellisen vuoden vastaavan neljänneksen työvoima. Tilastokeskus laskee virallisen työttömyysasteen.

**Sisältää ulkomailla avoinna olevat työpaikat



Kuvio 2. Nuoret työttömät työnhakijat kuukausittain vuosina 1992-2007



Kuvio 3. Yli vuoden työttömänä yhdenjaksoisesti olleet kuukausittain vuosina 1992-2007