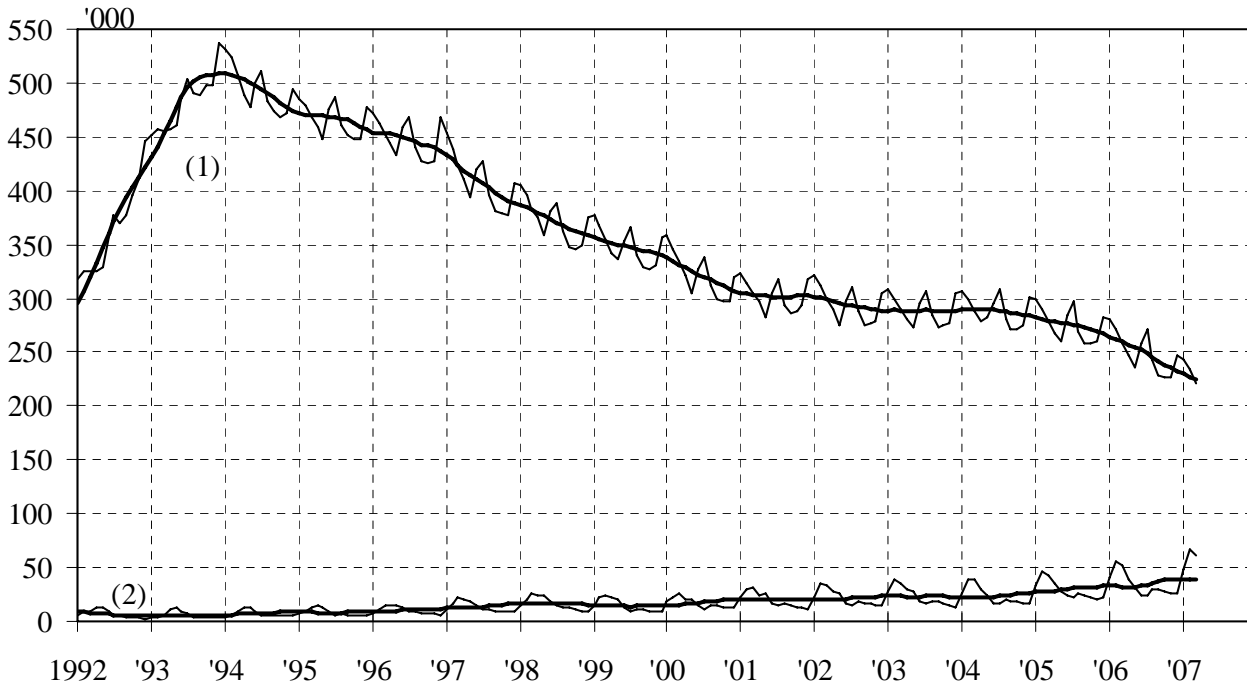


TYÖLLISYYSKATSAUS

Lisätiedot:
 puh. 010 60 48051 ja 010 60 48050
 www.mol.fi/tyollisyyskatsaus

Ennakkotiedot: MAALISKUU 2007
 Julkistettavissa 24.4.2007 klo 9.00



Kuvio 1. Työttömät työnhakijat (1) ja avoimet työpaikat (2) työnvälityksessä kuukausittain ja kausitasoitettuna

- Trendit:**
- Työttömiä työnhakijoita 36 000 vähemmän kuin vuotta aikaisemmin
 - Työvoimatoimistoissa avoinna maaliskuussa kaikkiaan 124 000 työpaikkaa
 - Työvoimapolitiittisin toimin sijoitettuna 5 000 enemmän kuin vuosi sitten

Työnhakijat

Työvoimatoimistoissa oli maaliskuun lopussa 221 500 työtöntä työnhakijaa, mikä on 36 400 vähemmän kuin vuotta aikaisemmin. Helmikuuhun verrattuna työttömien työnhakijoiden määrä laski 13 100:lla. Työttömyys laski edellisestä vuodesta kaikkien TE-keskusten alueilla. Työhallinnon koulutus- ja tukitoimin sijoitettujen määrä oli 5 100 suurempi kuin edellisen vuoden maaliskuussa.

Työttömistä oli maaliskuussa lomautettuna 8 900 eli 1 600 vähemmän kuin helmikuussa. Edellisen vuoden maaliskuusta lomautettujen määrä laski 2 700:lla. Lyhennettyä työviikkoa tekeviä työnhakijoita oli 1 200, mikä on 300 vähemmän kuin vuotta aikaisemmin.

Maaliskuun lopussa työvoimatoimistoissa oli kaikkiaan 456 900 työnhakijaa, mikä on 36 700 vähemmän kuin vuotta aikaisemmin. Työnhakijoista oli työssä olevia 118 000, joista 72 000 oli yleisillä työmarkkinoilla ja 46 000 sijoitettuna työhallinnon tukitoimenpitein. Työvoimaan kuulumattomia työnhakijoita oli 72 000. Työttömyyseläkkeen saajia oli 44 200, mikä on 2 800 vähemmän kuin vuosi sitten.

Avoimet työpaikat

Uusia avoimia työpaikkoja ilmoitettiin työvoimatoimistoihin maaliskuun aikana 59 700, mikä on 10 000 enemmän kuin edellisen vuoden maaliskuussa. Kaikkiaan työvoimatoimistoissa oli maaliskuussa avoinna 123 900 työpaikkaa. Työpaikoista täytettiin maaliskuun aikana 69 900, joista 28 400 työvoimatoimiston hakijalla.

Työvoimatoimistoissa oli maaliskuun lopussa edelleen avoinna 61 100 työpaikkaa, mikä on 9 100 enemmän kuin vuotta aikaisemmin. Avoimet työpaikat olivat lisääntyneet eniten terveydenhuolto- ja sosiaalityössä, teollisessa työssä ja palvelutyössä sekä vähentyneet eniten maataloustyössä ja talonrakennustyössä.

Työttömyyden rakenne

Työttömien työnhakijoiden määrä laski edellisestä vuodesta kaikkien työvoima- ja elinkeinokeskusten alueilla. Työttömyys laski edellisestä vuodesta eniten Pohjanmaalla (-19 %), Etelä-Pohjanmaalla (-18 %), Satakunnassa (-17 %) ja Lapissa (-17 %).

Ammattiryhmittäin tarkasteltuna työttömyys laski edellisen vuoden maaliskuuhun verrattuna eniten teollisessa työssä (-9 000), hallinto- ja toimistotyössä (-3 700) ja palvelutyössä (-3 700).

Työttömistä työnhakijoista oli miehiä 120 300 (54 %) ja naisia 101 200 (46 %). Helmikuusta miesten työttömyys laski 6 200:lla ja naisten 6 900:lla. Edellisen vuoden maaliskuuhun verrattuna miesten työttömyys laski 21 700:lla (-15 %) ja naisten 14 700:lla (-13 %).

Maaliskuun lopussa alle 25-vuotiaita työttömiä työnhakijoita oli 21 100, mikä on 3 900 vähemmän kuin edellisen vuoden maaliskuussa. Nuorten työttömyys laski helmikuusta 2 300:lla. Alle 20-vuotiaita oli työttömänä 4 000. Yli 50-vuotiaita oli työttömänä 89 400 eli 8 700 vähemmän kuin vuotta aikaisemmin. Yli 55-vuotiaita oli työttömänä 63 800, mikä on 4 200 vähemmän kuin vuosi sitten.

Maaliskuun lopussa yli vuoden yhtäjaksoisesti työttömänä olleita pitkäaikaistyöttömiä oli 54 900, mikä on 13 200 vähemmän kuin vuotta aikaisemmin. Yli kaksi vuotta yhtäjaksoisesti työttömänä olleita näistä oli 26 400, mikä on 3 500 vähemmän kuin vuosi sitten.

Toimenpiteet

Maaliskuun lopussa työhallinnon koulutus- ja tukityöllistämistoimenpiteiden piirissä oli 94 600 henkilöä, mikä on 5 100 enemmän kuin vuotta aikaisemmin. Helmikuuhun verrattuna toimenpiteiden määrä kasvoi 300:lla. Kaikkiaan näillä toimenpiteillä oli 3,6 % työvoimasta.

Työhallinnon työllistämistukitoimenpiteillä sijoitettuna oli maaliskuun lopussa 39 700 henkilöä, mikä on 2 600 enemmän kuin vuotta aikaisemmin. Sijoitetuista 4 % oli valtion, 26 % kuntien ja 70 % yksityisen sektorin töissä. Edellisen vuoden maaliskuusta työllistäminen valtiolle oli kasvanut 11 %, kunnille pysynyt samalla tasolla sekä yksityiselle sektorille kasvanut 10 %.

Työmarkkinatuen työharjoittelussa ja työelämävalmennuksessa oli maaliskuussa 12 700 henkilöä, mikä on 800 vähemmän kuin vuotta aikaisemmin. Vuorottelutyöpaikkaan sijoitettuna oli maaliskuun lopussa 5 800 henkilöä, mikä on 500 enemmän kuin vuosi sitten.

Työvoimakoulutuksessa oli maaliskuun lopussa 36 400 oppilasta, mikä on 2 700 enemmän kuin vuotta aikaisemmin. Työvoimakoulutuksen aloitti maaliskuun aikana 8 300 uutta oppilasta.

Työmarkkinatukeen oikeutettuja oli työnhakijoista noin 108 000. Heistä oli työttömänä 86 700, työharjoittelussa 12 700 ja työvoimakoulutuksessa 10 900. Työmarkkinatukeen oikeutetuista 54 % oli henkilöitä, joilla työttömyysturvan saannin työssäoloehto ei ollut täyttynyt, ja 46 % (50 200), joilla työttömyysturvan saannin enimmäisraja (500 pv) oli tullut täyteen. Maahanmuuttajille tarkoitettua työmarkkinatukea vastaavan kotoutumistuen saantiin oikeutettuja oli lisäksi 10 500.

TAULU 1. TYÖLLISYYSTILANNE MAALISKUUN LOPUSSA (I) JA TYÖVOIMATOIMISTOJEN TOIMINTA MAALISKUUN AIKANA (II)

I TILANNE KUUKAUDEN LOPUSSA	MAALISK. 07	MAALISK. 06	MUUTOS	
			HENK.	%
A. TYÖNHAKIJAT				
1. Työttömät työnhakijat	221534	257921	-36387	-14,1
- lomautetut	8942	11653	-2711	-23,3
2. Lyhennetyllä työviikolla	1214	1538	-324	-21,1
3. Työssä olevat	118012	117626	386	0,3
- yleisillä työmarkkinoilla	71985	74430	-2445	-3,3
- tukitoimenpiteillä sijoitetut	46027	43196	2831	6,6
4. Työvoiman ulkopuolella	71996	69571	2425	3,5
5. Työttömyyseläkettä saavat	44171	46972	-2801	-6,0
1-5 Kaikki työnhakijat	456927	493628	-36701	-7,4
B. TYÖVOIMAN KYSYNTÄ				
1. Avoimet työpaikat	61133	52010	9123	17,5
- yli kuukauden avoinna olleet	20520	22064	-1544	-7,0
- yli 2 kuukautta avoinna olleet	8692	7950	742	9,3
C. TOIMENPITEILLÄ SIOITETUT				
1. Valtiolle sijoitetut	1690	1523	167	11,0
2. Kuntiin sijoitetut	10195	10229	-34	-0,3
3. Yksityiselle sektorille sijoitetut	27824	25325	2499	9,9
1-3 Työllistämistukitoimenpiteillä yht.	39709	37077	2632	7,1
4. Työvoimakoulutuksessa	36389	33685	2704	8,0
5. Työmarkkinatuen työharj./työelämävalm.	12692	13446	-754	-5,6
6. Vuorottelupaikkaan työllistettyjä	5818	5274	544	10,3
1-6 Toimenpiteillä yhteensä	94608	89482	5126	5,7
D. TYÖTTÖMYYDEN RAKENNE				
1. Työttömät naiset	101246	115925	-14679	-12,7
2. Alle 25-vuotiaat työttömät	21132	25015	-3883	-15,5
3. Pitkäaikaistyöttömät	54916	68133	-13217	-19,4
E. TOIMEENTULOTURVA				
1. Työttömyyskassojen jäsenet	101257	117059	-15802	-13,5
II TOIMINTA KUUKAUDEN AIKANA				
1. Työttömät työnhakijat*	250688	284249	-33561	-11,8
2. Muut työnhakijat	233191	236502	-3311	-1,4
1-2 Työnhakijat yhteensä	483879	520751	-36872	-7,1
3. Kuukauden kaikki työpaikat	123938	104188	19750	19,0
- kuukauden uudet työpaikat	59660	49691	9969	20,1
- täyttyneet työpaikat	69887	53523	16364	30,6
- työvoimatoimiston hakijalla	28435	19270	9165	47,6
4. Alkaneet työttömyysjaksot	53964	57064	-3100	-5,4
5. Päättäneet työttömyysjaksot	59334	63496	-4162	-6,6
6. Uudet sijoitukset tukitoimenpiteillä	10914	9797	1117	11,4
7. Aloittanut työvoimakoulutuksen	8288	8754	-466	-5,3

* Ilman lomautettuja

Taulu 2. Työttömät työnhakijat (lomaautetut mukaanlukien) ja avoimet työpaikat työnvälityksessä TE-keskuksittain, maaliskuu 2007

Työvoima- ja elinkeino-keskusalue	Maalisk. 2007	Helmik. 2007	Maalisk. 2006	Muutos		Työt- tömis- tä lo- mau- tetut	Työt- tömien osuus työ- voim.*	Maalisk. 2007	Helmik. 2007	Maalisk. 2006	Muutos	
				Maalisk. 2007	Maalisk. 2006						Maalisk. 2007	Maalisk. 2006
	Työttömät työnhakijat			%				Avoimet työpaikat **			%	
Uusimaa	47294	49536	55786	-8492	-15	1217	6,0	20127	22295	16730	3397	20
Varsin.-Suomi	15727	16951	18130	-2403	-13	736	6,6	5923	6101	4842	1081	22
Satakunta	11069	11955	13293	-2224	-17	475	10,2	2870	2823	3044	-174	-6
Häme	16863	17771	19953	-3090	-15	683	9,4	3795	5831	2866	929	32
Pirkanmaa	19994	21359	23515	-3521	-15	719	8,8	4896	5553	3834	1062	28
Kaakkois-Suomi	16526	17523	18426	-1900	-10	681	11,2	3497	4553	2514	983	39
Etelä-Savo	7864	8330	9122	-1258	-14	426	10,8	1675	1303	1362	313	23
Pohjois-Savo	12109	12867	13815	-1706	-12	623	10,6	3154	3007	2832	322	11
Pohj.-Karjala	10585	11084	11843	-1258	-11	509	13,7	2491	988	2240	251	11
Keski-Suomi	14712	15423	16105	-1393	-9	532	12,0	1691	1352	1485	206	14
Etelä-Pohjanm.	6335	6999	7681	-1346	-18	432	7,1	2063	2149	1994	69	3
Pohjanmaa	7266	7863	9006	-1740	-19	286	6,3	2396	3697	2189	207	9
Pohj.-Pohjanm.	17965	18773	20908	-2943	-14	882	10,0	2812	2293	2272	540	24
Kainuu	5789	6169	6621	-832	-13	269	15,6	947	679	853	94	11
Lappi	11436	12057	13717	-2281	-17	472	13,5	2353	3303	2435	-82	-3
Yhteensä	221534	234660	257921	-36387	-14	8942	8,5	61133	66365	52010	9123	18

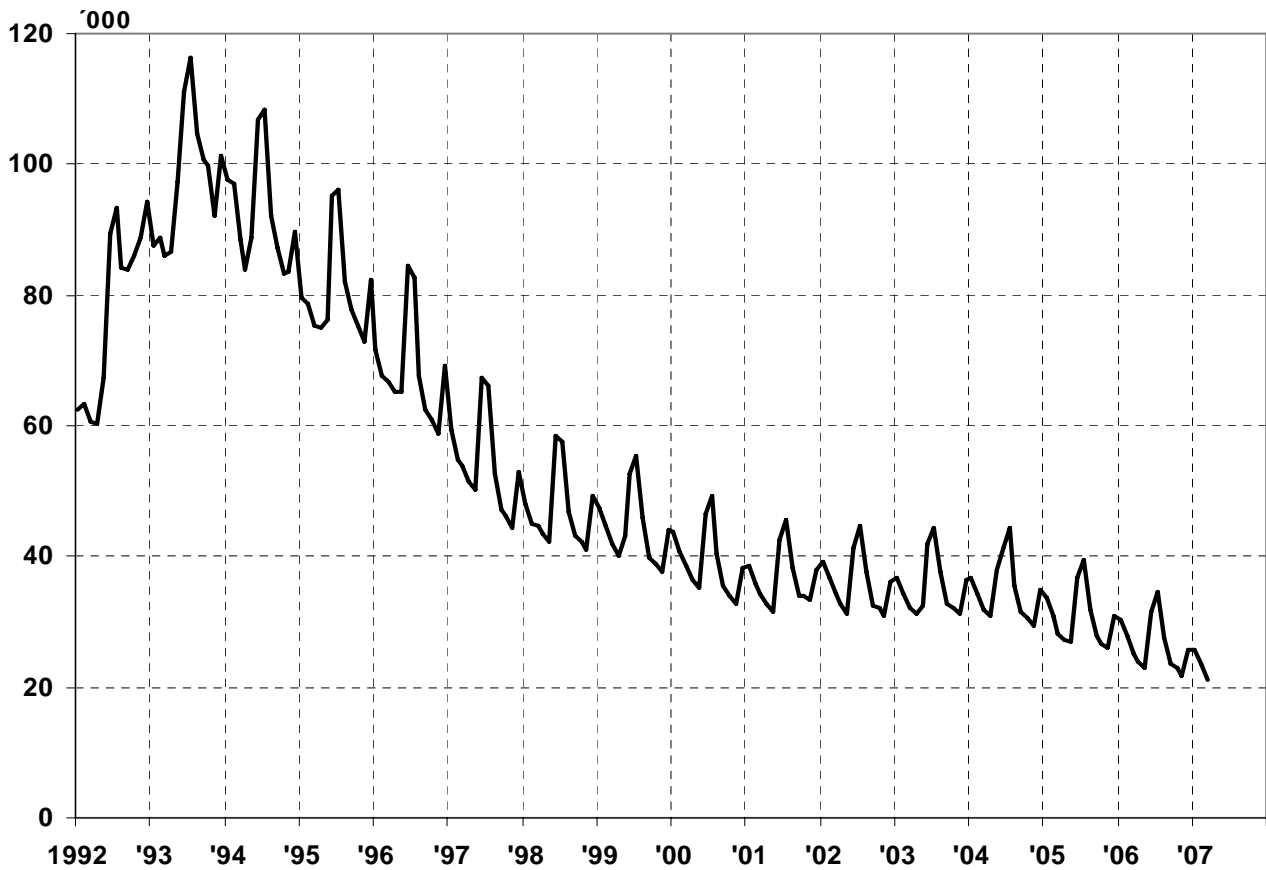
Taulu 3. Työttömät työnhakijat (ilman lomaautettuja) ja avoimet työpaikat työnvälityksessä ammattiryhmittäin, maaliskuu 2007

Ammattiryhmä	Maalisk. 2007	Helmik. 2007	Maalisk. 2006	Muutos		Maalisk. 2007	Helmik. 2007	Maalisk. 2006	Muutos		
				Maalisk. 2007	Maalisk. 2006				Maalisk. 2007	Maalisk. 2006	
	Työttömät työnhakijat			%		Avoimet työpaikat			%		
Tieteellinen, tekninen, ym. työ	22094	22863	25034	-2940	-12	3809	3780	3794	15	0	
Terveystieteiden ja sosiaalityö	15653	17542	18031	-2378	-13	10168	10883	7275	2893	40	
Hallinto- ja toimistotyö	26900	28002	30622	-3722	-12	2598	2529	2194	404	18	
Kaupallinen työ	16927	17808	19430	-2503	-13	8491	8012	7377	1114	15	
Maa- ja metsätaloustyö	8964	9476	10234	-1270	-12	5065	6044	5492	-427	-8	
siitä: metsätyö	2970	3075	3541	-571	-16	222	196	137	85	62	
Kuljetus ja liikenne	7829	8190	9392	-1563	-17	2281	1832	1686	595	35	
Rakennus- ja kaivosala	17197	17986	20568	-3371	-16	2896	2148	2992	-96	-3	
siitä: talonrakennus	14021	14636	16849	-2828	-17	2223	1764	2575	-352	-14	
Teollinen työ	45674	48154	54666	-8992	-16	13622	18860	10735	2887	27	
Palvelutyö	23264	24893	26940	-3676	-14	11657	12054	9879	1778	18	
Muualla luokittelematon työ	28090	29206	31351	-3261	-10	546	223	586	-40	-7	
Lomaautetut		8942	10540	11653	-2711	-23					
Yhteensä		221534	234660	257921	-36387	-14	61133	66365	52010	9123	18

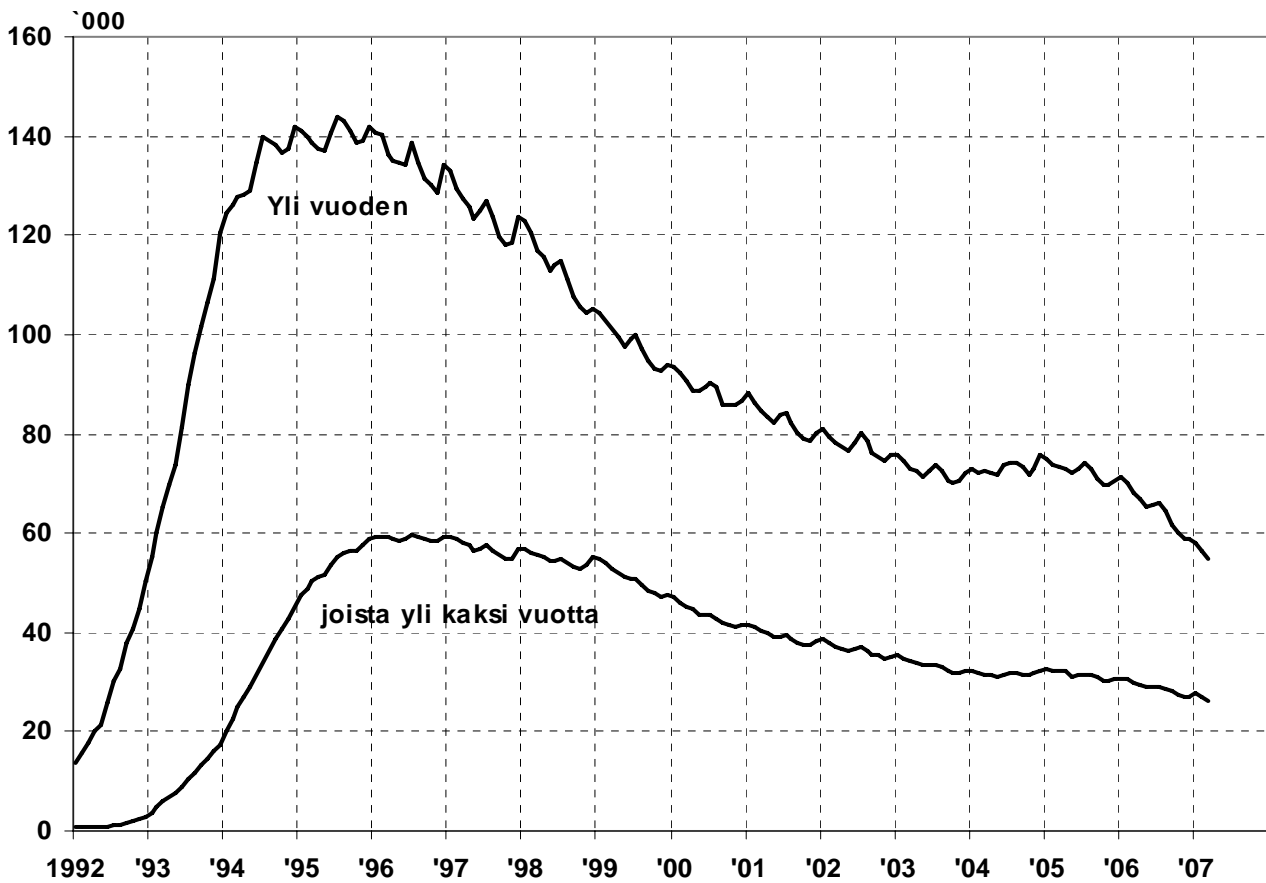
Luvut tarkoittavat niitä työttömiä työnhakijoita, joiden työhakemus oli laskentapäivänä voimassa ja niitä työpaikkoja, jotka laskentapäivänä olivat edelleen avoinna. Laskentapäivät olivat 30.3.2007, 28.2.2007 ja 31.3.2006.

*Työttömien työnhakijoiden prosenttinen osuus työvoimasta, mikä on Tilastokeskuksen työvoimatutkimuksen edellisen vuoden vastaavan neljänneksen työvoima. Tilastokeskus laskee virallisen työttömyysasteen.

**Sisältää ulkomailla avoinna olevat työpaikat



Kuvio 2. Nuoret työttömät työnhakijat kuukausittain vuosina 1992-2007



Kuvio 3. Yli vuoden työttömänä yhdenjaksoisesti olleet kuukausittain vuosina 1992-2007