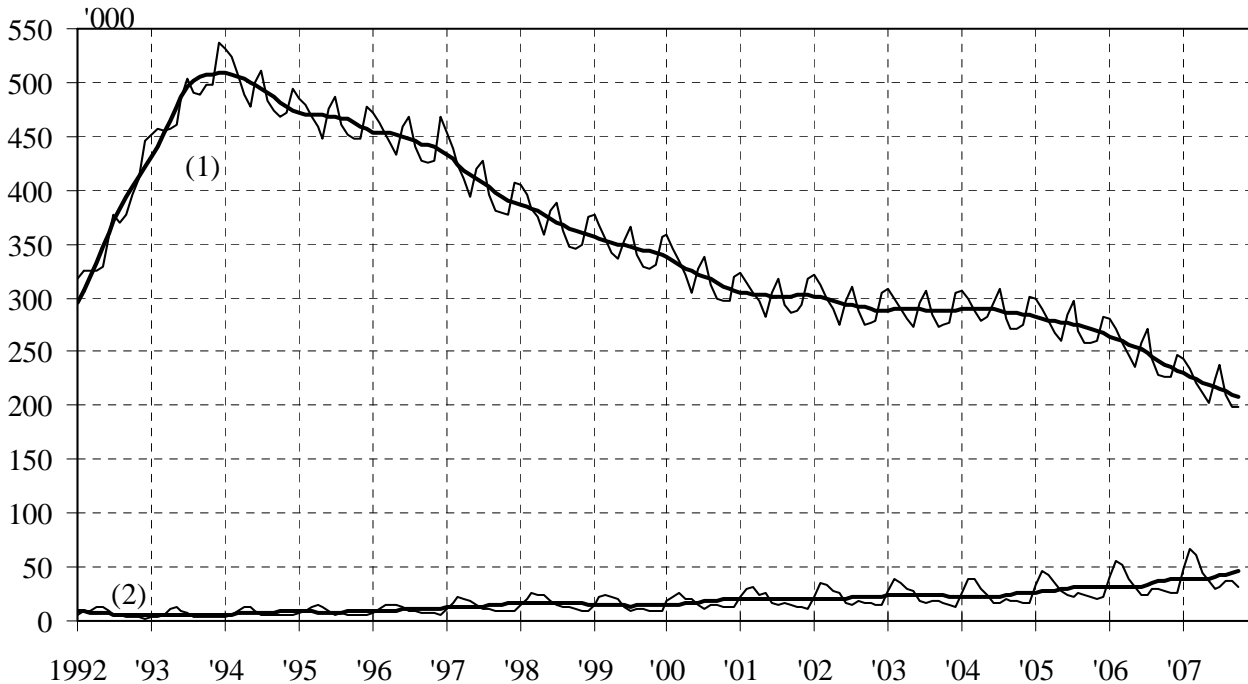


TYÖLLISYYSKATSAUS

Lisätiedot:
puh. 010 60 48051 ja 010 60 48050
www.mol.fi/tyollisyyskatsaus

Ennakkotiedot: LOKAKUU 2007
Julkistettavissa 20.11.2007 klo 9.00



Kuvio 1. Työttömät työnhakijat (1) ja avoimet työpaikat (2) työnvälityksessä kuukausittain ja kausitasoitettuna

- Trendit:**
- Työttömiä työnhakijoita 28 000 vähemmän kuin vuotta aikaisemmin
 - Työvoimatoimistoissa avoinna lokakuussa kaikkiaan 77 000 työpaikkaa
 - Työvoimapolitiittisin toimin sijoitettuna 4 000 vähemmän kuin vuosi sitten

Työnhakijat

Työvoimatoimistoissa oli lokakuun lopussa 198 300 työtöntä työnhakijaa, mikä on 28 500 vähemmän kuin vuotta aikaisemmin. Syyskuuhun verrattuna työttömien työnhakijoiden määrä laski 100:lla. Työttömyys laski edellisestä vuodesta kaikkien TE-keskusten alueilla ja kaikissa ammattiryhmissä. Työhallinnon koulutus- ja tukitoimin sijoitettujen määrä oli 4 000 pienempi kuin edellisen vuoden lokakuussa.

Työttömistä oli lokakuussa lomautettuna 4 900 eli 1 000 enemmän kuin syyskuussa. Edellisen vuoden lokakuusta lomautettujen määrä laski 500:lla. Lyhennettyä työviikkoa tekeviä työnhakijoita oli 1 000, mikä on 300 vähemmän kuin vuotta aikaisemmin.

Lokakuun lopussa työvoimatoimistoissa oli kaikkiaan 417 400 työnhakijaa, mikä on 36 500 vähemmän kuin vuotta aikaisemmin. Työnhakijoista oli työssä olevia 109 200, joista 67 400 oli yleisillä työmarkkinoilla ja 41 800 sijoitettuna työhallinnon tukitoimenpitein. Työvoimaan kuulumattomia työnhakijoita oli 62 000. Työttömyyseläkkeen saajia oli 46 900, mikä on 2 300 enemmän kuin vuosi sitten.

Avoimet työpaikat

Uusia avoimia työpaikkoja ilmoitettiin työvoimatoimistoihin lokakuun aikana 43 700, mikä on 8 500 enemmän kuin edellisen vuoden lokakuussa. Kaikkiaan työvoimatoimistoissa oli lokakuussa avoinna 77 500 työpaikkaa. Työpaikoista täytettiin lokakuun aikana 44 700, joista 18 900 työvoimatoimiston hakijalla.

Työvoimatoimistoissa oli lokakuun lopussa edelleen avoinna 32 000 työpaikkaa, mikä on 4 900 enemmän kuin vuotta aikaisemmin. Avoimet työpaikat olivat lisääntyneet lähes kaikissa ammattiryhmissä, eniten kuljetus- ja liikennetyössä, kaupallisessa työssä ja palvelutyössä. Avoimet työpaikat vähenivät hieman korkeimmin koulutettujen ammattiryhmässä ja maataloustyössä.

Työttömyyden rakenne

Työttömien työnhakijoiden määrä laski edellisestä vuodesta kaikkien työvoima- ja elinkeinokeskusten alueilla. Työttömyys laski edellisestä vuodesta eniten Pohjanmaalla (-18 %), Uudellamaalla (-17 %) ja Kainuussa (-16 %).

Ammattiryhmittäin tarkasteltuna työttömyys laski edellisen vuoden lokakuuhun verrattuna eniten teollisessa työssä (-7 300), hallinto- ja toimistotyössä (-4 000) sekä palvelutyössä (-3 200).

Työttömistä työnhakijoista oli miehiä 100 800 (51 %) ja naisia 97 600 (49 %). Syyskuusta miesten työttömyys nousi 1 400:lla ja naisten laski 1 500:lla. Edellisvuoden lokakuuhun verrattuna miesten työttömyys laski 15 200:lla (-13 %) ja naisten 13 300:lla (-12 %).

Lokakuun lopussa alle 25-vuotiaita työttömiä työnhakijoita oli 19 200, mikä on 3 700 vähemmän kuin edellisen vuoden lokakuussa. Nuorten työttömyys laski syyskuusta 600:lla. Alle 20-vuotiaita oli työttömänä 4 600. Yli 50-vuotiaita oli työttömänä 82 200 eli 8 800 vähemmän kuin vuotta aikaisemmin. Yli 55-vuotiaita oli työttömänä 59 200, mikä on 5 400 vähemmän kuin vuosi sitten.

Lokakuun lopussa yli vuoden yhtäjaksoisesti työttömänä olleita pitkäaikaistyöttömiä oli 48 200, mikä on 12 000 vähemmän kuin vuotta aikaisemmin. Yli kaksi vuotta yhtäjaksoisesti työttömänä olleita näistä oli 23 300, mikä on 4 300 vähemmän kuin vuosi sitten.

Toimenpiteet

Lokakuun lopussa työhallinnon koulutus- ja tukityöllistämistoimenpiteiden piirissä oli 89 400 henkilöä, mikä on 4 000 vähemmän kuin vuotta aikaisemmin. Syyskuuhun verrattuna toimenpiteiden määrä nousi 3 300:lla. Kaikkiaan näillä toimenpiteillä oli 3,4 % työvoimasta.

Työhallinnon työllistämistukitoimenpiteillä sijoitettuna oli lokakuun lopussa 36 400 henkilöä, mikä on 3 400 vähemmän kuin vuotta aikaisemmin. Sijoitetuista 4 % oli valtion, 25 % kuntien ja 71 % yksityisen sektorin töissä. Edellisen vuoden lokakuusta työllistäminen oli laskenut valtiolle 30 %, kunnille 17 % sekä yksityiselle sektorille 3 %.

Työmarkkinatuen työharjoittelussa ja työelämävalmennuksessa oli lokakuussa 12 000 henkilöä, mikä on 1 200 vähemmän kuin vuotta aikaisemmin. Vuorottelutyöpaikkaan sijoitettuna oli lokakuun lopussa 6 900 henkilöä, mikä on 700 enemmän kuin vuosi sitten.

Työvoimakoulutuksessa oli lokakuun lopussa 34 200 oppilasta, mikä on sama määrä kuin vuotta aikaisemmin. Työvoimakoulutuksen aloitti lokakuun aikana 9 600 uutta oppilasta.

Työmarkkinatukeen oikeutettuja oli työnhakijoista noin 97 000. Heistä oli työttömänä 77 100, työharjoittelussa 12 000 ja työvoimakoulutuksessa 9 700. Työmarkkinatukeen oikeutetuista 54 % oli henkilöitä, joilla työttömyysturvan saannin työssäoloehto ei ollut täyttynyt, ja 46 % (44 700), joilla työttömyysturvan saannin enimmäisraja (500 pv) oli tullut täyteen. Maahanmuuttajille tarkoitettua työmarkkinatukea vastaavan kotoutumistuen saantiin oikeutettuja oli lisäksi 10 500.

TAULU 1. TYÖLLISYYSTILANNE LOKAKUUN LOPUSSA (I) JA TYÖVOIMATOIMISTOJEN TOIMINTA LOKAKUUN AIKANA (II)

I TILANNE KUUKAUDEN LOPUSSA	LOKAK. 07	LOKAK. 06	MUUTOS	
			HENK.	%
A. TYÖNHAKIJAT				
1. Työttömät työnhakijat	198349	226834	-28485	-12,6
- lomautetut	4947	5484	-537	-9,8
2. Lyhennetyllä työviikolla	992	1311	-319	-24,3
3. Työssä olevat	109212	118349	-9137	-7,7
- yleisillä työmarkkinoilla	67380	72061	-4681	-6,5
- tukitoimenpiteillä sijoitetut	41832	46288	-4456	-9,6
4. Työvoiman ulkopuolella	61952	62779	-827	-1,3
5. Työttömyyseläkettä saavat	46882	44608	2274	5,1
1-5 Kaikki työnhakijat	417387	453881	-36494	-8,0
B. TYÖVOIMAN KYSYNTÄ				
1. Avoimet työpaikat	32035	27101	4934	18,2
- yli kuukauden avoinna olleet	9208	7607	1601	21,0
- yli 2 kuukautta avoinna olleet	2967	2733	234	8,6
C. TOIMENPITEILLÄ SIJOITETUT				
1. Valtiolle sijoitetut	1586	2249	-663	-29,5
2. Kuntiin sijoitetut	9098	10948	-1850	-16,9
3. Yksityiselle sektorille sijoitetut	25690	26545	-855	-3,2
1-3 Työllistämistukitoimenpiteillä yht.	36374	39742	-3368	-8,5
4. Työvoimakoulutuksessa	34160	34249	-89	-0,3
5. Työmarkkinatuen työharj./työelämävalm.	11971	13214	-1243	-9,4
6. Vuorottelupaikkaan työllistettyjä	6931	6270	661	10,5
1-6 Toimenpiteillä yhteensä	89436	93475	-4039	-4,3
D. TYÖTTÖMYYDEN RAKENNE				
1. Työttömät naiset	97580	110866	-13286	-12,0
2. Alle 25-vuotiaat työttömät	19234	22917	-3683	-16,1
3. Pitkäaikaistyöttömät	48197	60154	-11957	-19,9
E. TOIMEENTULOTURVA				
1. Työttömyyskassojen jäsenet	88909	101879	-12970	-12,7
II TOIMINTA KUUKAUDEN AIKANA				
1. Työttömät työnhakijat*	226796	261442	-34646	-13,3
2. Muut työnhakijat	215603	217874	-2271	-1,0
1-2 Työnhakijat yhteensä	442399	479316	-36917	-7,7
3. Kuukauden kaikki työpaikat	77498	60742	16756	27,6
- kuukauden uudet työpaikat	43717	35175	8542	24,3
- täyttyneet työpaikat	44744	33976	10768	31,7
- työvoimatoimiston hakijalla	18877	13528	5349	39,5
4. Alkaneet työttömyysjaksot	59930	61386	-1456	-2,4
5. Päättyneet työttömyysjaksot	56432	65889	-9457	-14,4
6. Uudet sijoitukset tukitoimenpiteillä	10128	10769	-641	-6,0
7. Aloittanut työvoimakoulutuksen	9640	9877	-237	-2,4

* Ilman lomautettuja

Taulu 2. Työttömät työnhakijat (lomautetut mukaanlukien) ja avoimet työpaikat työnvälityksessä TE-keskuksittain, lokakuu 2007

Työvoima- ja elinkeino-keskusalue	Lokak. 2007	Syysk. 2007	Lokak. 2006	Muutos		Työt- tömis- tä lo- mau- tetut	Työt- tömien osuus työ- voim.*	Lokak. 2007	Syysk. 2007	Lokak. 2006	Muutos	
				Lokak. 2006	2007						Lokak. 2006	2007
	Työttömät työnhakijat				%		Avoimet työpaikat **				%	
Uusimaa	41571	42692	50315	-8744	-17	628	5,1	13597	14961	11418	2179	19
Varsin.-Suomi	14375	14312	16516	-2141	-13	537	5,9	2536	3346	2659	-123	-5
Satakunta	9957	9891	11529	-1572	-14	272	9,5	1128	1186	1478	-350	-24
Häme	14849	15132	17297	-2448	-14	336	8,4	1952	2341	1403	549	39
Pirkanmaa	18602	18951	20786	-2184	-11	447	8,0	2874	3633	2387	487	20
Kaakkois-Suomi	14613	14482	16710	-2097	-13	328	10,1	1387	1553	1016	371	37
Etelä-Savo	6728	6508	7688	-960	-12	209	9,5	450	529	387	63	16
Pohjois-Savo	10565	10653	11717	-1152	-10	299	9,4	1491	1703	941	550	58
Pohj.-Karjala	9751	9733	10183	-432	-4	225	12,8	583	554	572	11	2
Keski-Suomi	13296	13502	14422	-1126	-8	317	10,4	1001	1159	763	238	31
Etelä-Pohjanm.	6051	5612	6602	-551	-8	238	6,6	783	626	523	260	50
Pohjanmaa	6365	6303	7743	-1378	-18	171	5,3	1004	1180	889	115	13
Pohj.-Pohjanm.	16376	15783	17872	-1496	-8	540	9,2	1287	1362	1069	218	20
Kainuu	4773	4774	5678	-905	-16	94	12,2	394	494	296	98	33
Lappi	10477	10142	11776	-1299	-11	306	12,8	1158	1491	851	307	36
Yhteensä	198349	198470	226834	-28485	-13	4947	7,6	32035	36434	27101	4934	18

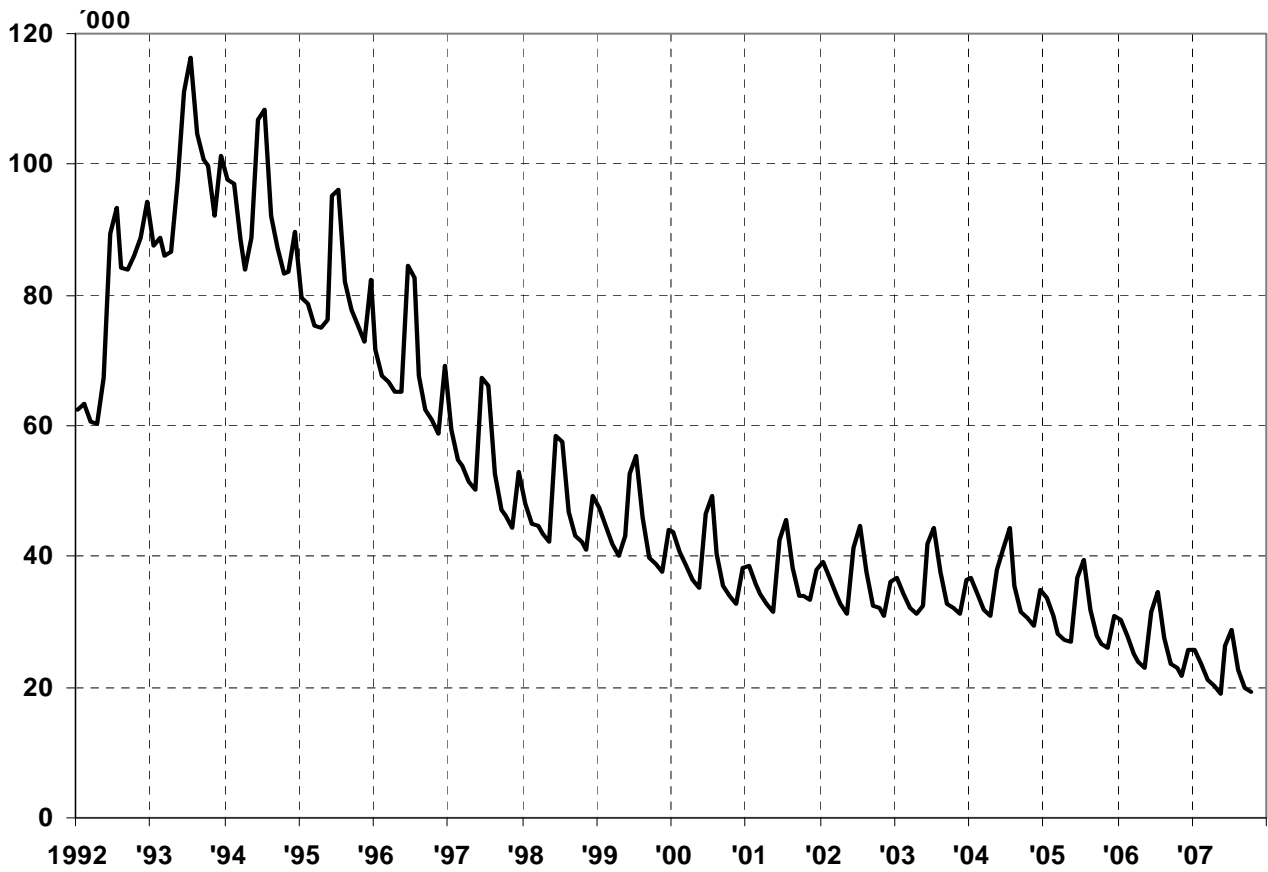
Taulu 3. Työttömät työnhakijat (ilman lomautettuja) ja avoimet työpaikat työnvälityksessä ammattiryhmittäin, lokakuu 2007

Ammattiryhmä	Lokak. 2007	Syysk. 2007	Lokak. 2006	Muutos		Lokak. 2007	Syysk. 2007	Lokak. 2006	Muutos			
				Lokak. 2006	2007				Lokak. 2006	2007		
	Työttömät työnhakijat				%		Avoimet työpaikat				%	
Tieteellinen, tekninen, ym. työ	20756	21605	23152	-2396	-10	2534	2707	2631	-97	-4		
Terveystieteiden ja sosiaali- ja terveysalalla	17299	17601	19381	-2082	-11	3852	4187	3639	213	6		
Hallinto- ja toimistotyö	24904	25442	28931	-4027	-14	2344	2796	1858	486	26		
Kaupallinen työ	15663	15952	18035	-2372	-13	6255	6542	5179	1076	21		
Maa- ja metsätaloustyö	6452	5693	7648	-1196	-16	339	397	379	-40	-11		
siitä: metsätyö	1875	1768	2398	-523	-22	149	169	132	17	13		
Kuljetus ja liikenne	6598	6606	8087	-1489	-18	2771	3148	1273	1498	118		
Rakennus- ja kaivosala	12661	12128	14882	-2221	-15	2156	2638	1843	313	17		
siitä: talonrakennus	10628	10225	12395	-1767	-14	1722	2136	1569	153	10		
Teollinen työ	40112	40288	47452	-7340	-15	5610	7234	5115	495	10		
Palvelutyö	22757	22359	25916	-3159	-12	6174	6785	5183	991	19		
Muulla luokittelematon työ	26200	26802	27866	-1666	-6	0	0	1	-1	-100		
Lomautetut	4947	3994	5484	-537	-10							
Yhteensä	198349	198470	226834	-28485	-13	32035	36434	27101	4934	18		

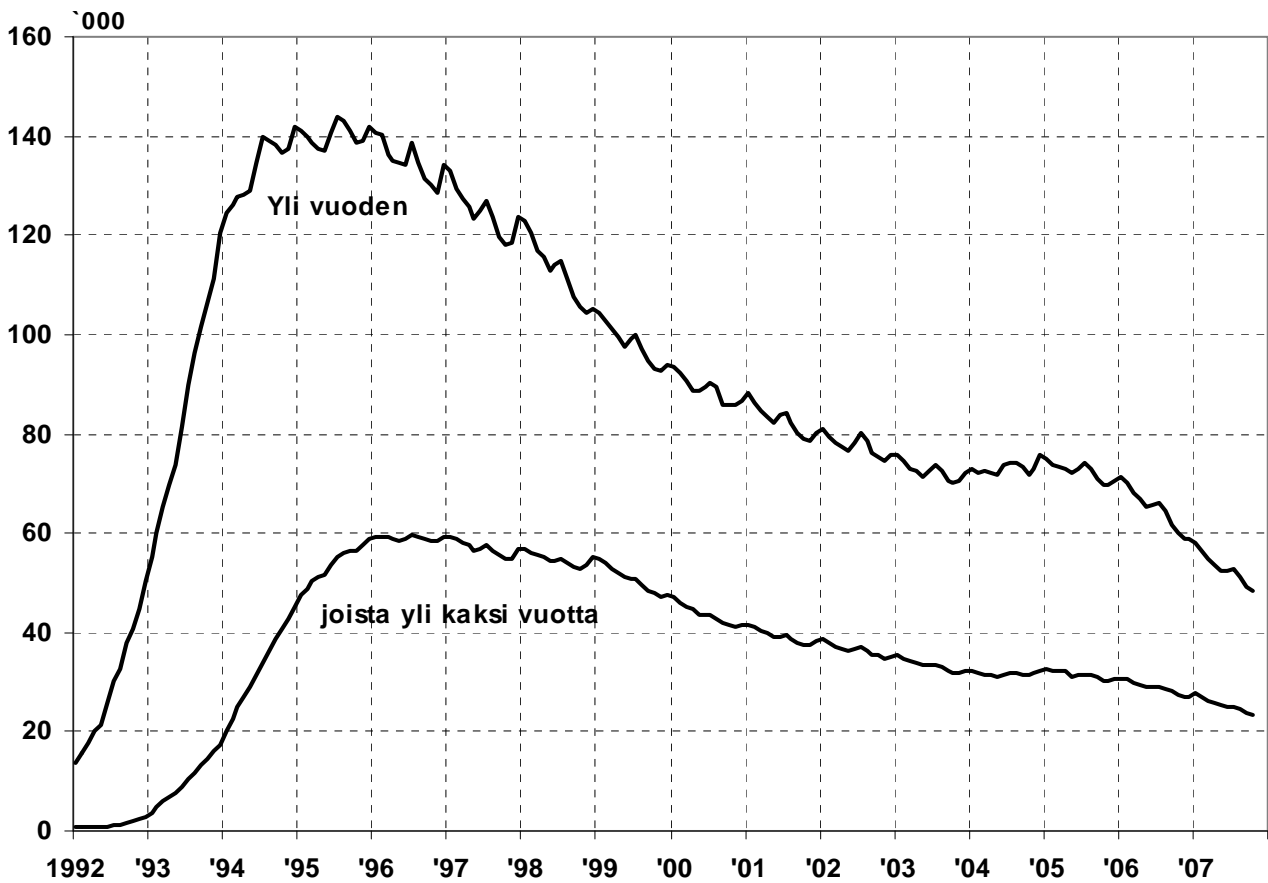
Luvut tarkoittavat niitä työttömiä työnhakijoita, joiden työhakemus oli laskentapäivänä voimassa ja niitä työpaikkoja, jotka laskentapäivänä olivat edelleen avoimia. Laskentapäivät olivat 31.10.2007, 28.9.2007 ja 31.10.2006

*Työttömien työnhakijoiden prosenttinen osuus työvoimasta, mikä on Tilastokeskuksen työvoimatutkimuksen edellisen vuoden vastaavan neljänneksen työvoima. Tilastokeskus laskee virallisen työttömyysasteen.

**Sisältää ulkomailla avoimia olevat työpaikat



Kuvio 2. Nuoret työttömät työnhakijat kuukausittain vuosina 1992-2007



Kuvio 3. Yli vuoden työttömänä yhdenjaksoisesti olleet kuukausittain vuosina 1992-2007