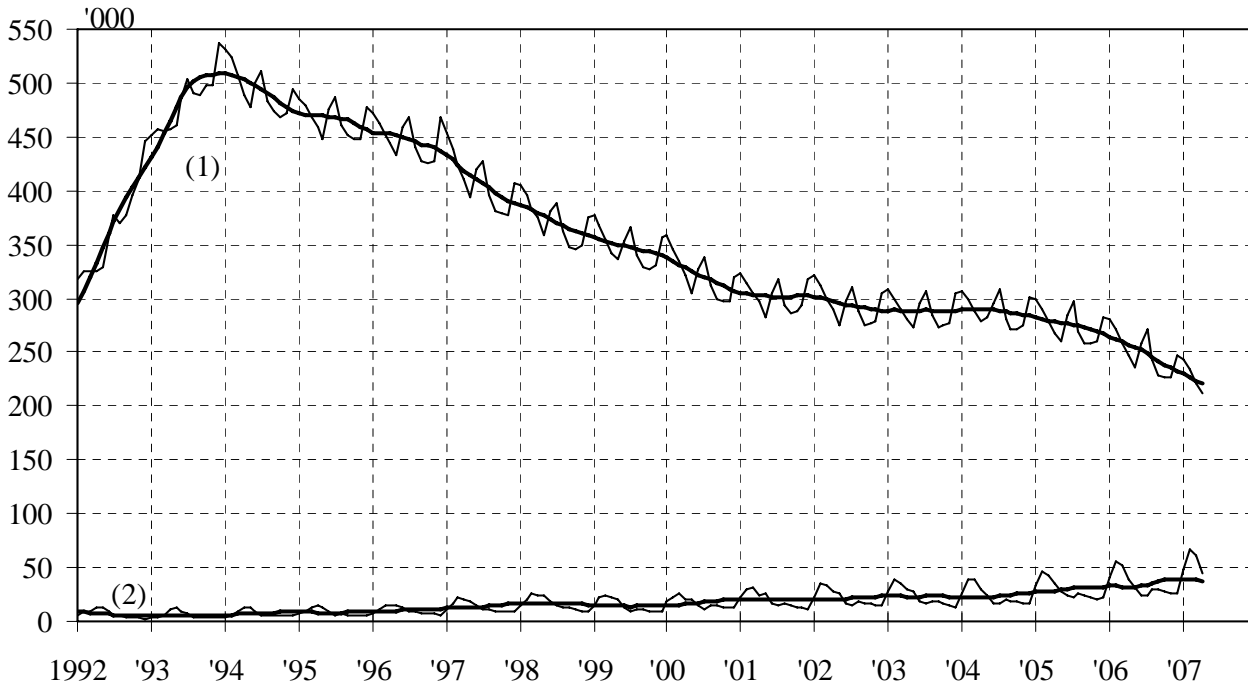


TYÖLLISYYSKATSAUS

Lisätiedot:
puh. 010 60 48051 ja 010 60 48050
www.mol.fi/tyollisyyskatsaus

Ennakkotiedot: HUHTIKUU 2007
Julkistettavissa 22.5.2007 klo 9.00



Kuvio 1. Työttömät työnhakijat (1) ja avoimet työpaikat (2) työnvälityksessä kuukausittain ja kausitasoitettuna

- Trendit:**
- Työttömiä työnhakijoita 36 000 vähemmän kuin vuotta aikaisemmin
 - Työvoimatoimistoissa avoinna huhtikuussa kaikkiaan 97 000 työpaikkaa
 - Työvoimapolitiittisin toimin sijoitettuna 4 000 enemmän kuin vuosi sitten

Työnhakijat

Työvoimatoimistoissa oli huhtikuun lopussa 212 300 työtöntä työnhakijaa, mikä on 35 600 vähemmän kuin vuotta aikaisemmin. Maaliskuuhun verrattuna työttömien työnhakijoiden määrä laski 9 200:lla. Työttömyys laski edellisestä vuodesta kaikkien TE-keskusten alueilla. Työhallinnon koulutus- ja tukitoimin sijoitettujen määrä oli 4 400 suurempi kuin edellisen vuoden huhtikuussa.

Työttömistä oli huhtikuussa lomautettuna 6 700 eli 2 300 vähemmän kuin maaliskuussa. Edellisen vuoden huhtikuusta lomautettujen määrä laski 2 800:lla. Lyhennettyä työviikkoa tekeviä työnhakijoita oli 1 200, mikä on 300 vähemmän kuin vuotta aikaisemmin.

Huhtikuun lopussa työvoimatoimistoissa oli kaikkiaan 448 800 työnhakijaa, mikä on 39 300 vähemmän kuin vuotta aikaisemmin. Työnhakijoista oli työssä olevia 117 300, joista 70 700 oli yleisillä työmarkkinoilla ja 46 600 sijoitettuna työhallinnon tukitoimenpitein. Työvoimaan kuulumattomia työnhakijoita oli 73 300. Työttömyyseläkkeen saajia oli 44 700, mikä on 1 900 vähemmän kuin vuosi sitten.

Avoimet työpaikat

Uusia avoimia työpaikkoja ilmoitettiin työvoimatoimistoihin huhtikuun aikana 44 400, mikä on 8 100 enemmän kuin edellisen vuoden huhtikuussa. Kaikkiaan työvoimatoimistoissa oli huhtikuussa avoinna 97 100 työpaikkaa. Työpaikoista täytettiin huhtikuun aikana 51 700, joista 22 400 työvoimatoimiston hakijalla.

Työvoimatoimistoissa oli huhtikuun lopussa edelleen avoinna 45 200 työpaikkaa, mikä on 5 300 enemmän kuin vuotta aikaisemmin. Avoimet työpaikat olivat lisääntyneet kaikissa ammattiryhmissä, eniten teollisessa työssä, hallinto- ja toimistotyössä sekä kaupallisessa työssä.

Työttömyyden rakenne

Työttömien työnhakijoiden määrä laski edellisestä vuodesta kaikkien työvoima- ja elinkeinokeskusten alueilla. Työttömyys laski edellisestä vuodesta eniten Satakunnassa (-17 %), Hämeessä (-17 %) ja Pohjanmaalla (-17 %).

Ammattiryhmittäin tarkasteltuna työttömyys laski edellisen vuoden huhtikuuhun verrattuna eniten teollisessa työssä (-9 200), hallinto- ja toimistotyössä (-3 800) ja rakennustyössä (-3 400).

Työttömistä työnhakijoista oli miehiä 112 900 (53 %) ja naisia 99 400 (47 %). Maaliskuusta miesten työttömyys laski 7 400:lla ja naisten 1 800:lla. Edellisvuoden huhtikuuhun verrattuna miesten työttömyys laski 22 500:lla (-17 %) ja naisten 13 100:lla (-12 %).

Huhtikuun lopussa alle 25-vuotiaita työttömiä työnhakijoita oli 20 100, mikä on 3 800 vähemmän kuin edellisen vuoden huhtikuussa. Nuorten työttömyys laski maaliskuusta 1 100:lla. Alle 20-vuotiaita oli työttömänä 3 700. Yli 50-vuotiaita oli työttömänä 87 300 eli 8 800 vähemmän kuin vuotta aikaisemmin. Yli 55-vuotiaita oli työttömänä 62 600, mikä on 4 500 vähemmän kuin vuosi sitten.

Huhtikuun lopussa yli vuoden yhtäjaksoisesti työttömänä olleita pitkäaikaistyöttömiä oli 53 700, mikä on 13 200 vähemmän kuin vuotta aikaisemmin. Yli kaksi vuotta yhtäjaksoisesti työttömänä olleita näistä oli 25 800, mikä on 3 600 vähemmän kuin vuosi sitten.

Toimenpiteet

Huhtikuun lopussa työhallinnon koulutus- ja tukityöllistämistoimenpiteiden piirissä oli 94 700 henkilöä, mikä on 4 400 enemmän kuin vuotta aikaisemmin. Maaliskuuhun verrattuna toimenpiteiden määrä kasvoi 100:lla. Kaikkiaan näillä toimenpiteillä oli 3,6 % työvoimasta.

Työhallinnon työllistämistukitoimenpiteillä sijoitettuna oli huhtikuun lopussa 41 000 henkilöä, mikä on 3 300 enemmän kuin vuotta aikaisemmin. Sijoitetuista 4 % oli valtion, 26 % kuntien ja 70 % yksityisen sektorin töissä. Edellisen vuoden huhtikuusta työllistäminen valtiolle oli kasvanut 11 %, kunnille pysynyt samalla tasolla sekä yksityiselle sektorille kasvanut 12 %.

Työmarkkinatuen työharjoittelussa ja työelämävalmennuksessa oli huhtikuussa 12 300 henkilöä, mikä on 1 200 vähemmän kuin vuotta aikaisemmin. Vuorottelutyöpaikkaan sijoitettuna oli huhtikuun lopussa 6 200 henkilöä, mikä on 700 enemmän kuin vuosi sitten.

Työvoimakoulutuksessa oli huhtikuun lopussa 35 200 oppilasta, mikä on 1 600 enemmän kuin vuotta aikaisemmin. Työvoimakoulutuksen aloitti huhtikuun aikana 6 400 uutta oppilasta.

Työmarkkinatukeen oikeutettuja oli työnhakijoista noin 105 000. Heistä oli työttömänä 84 600, työharjoittelussa 12 300 ja työvoimakoulutuksessa 10 400. Työmarkkinatukeen oikeutetuista 53 % oli henkilöitä, joilla työttömyysturvan saannin työssäoloehto ei ollut täyttynyt, ja 47 % (48 900), joilla työttömyysturvan saannin enimmäisraja (500 pv) oli tullut täyteen. Maahanmuuttajille tarkoitettua työmarkkinatukea vastaavan kotoutumistuen saantiin oikeutettuja oli lisäksi 10 400.

TAULU 1. TYÖLLISYYSTILANNE HUHTIKUUN LOPUSSA (I) JA TYÖVOIMATOIMISTOJEN TOIMINTA HUHTIKUUN AIKANA (II)

I TILANNE KUUKAUDEN LOPUSSA	HUHTIK. 07	HUHTIK. 06	MUUTOS	
			HENK.	%
A. TYÖNHAKIJAT				
1. Työttömät työnhakijat	212331	247949	-35618	-14,4
- lomautetut	6661	9418	-2757	-29,3
2. Lyhennetyllä työviikolla	1162	1468	-306	-20,8
3. Työssä olevat	117303	119610	-2307	-1,9
- yleisillä työmarkkinoilla	70669	75476	-4807	-6,4
- tukitoimenpiteillä sijoitetut	46634	44134	2500	5,7
4. Työvoiman ulkopuolella	73312	72510	802	1,1
5. Työttömyyseläkettä saavat	44733	46625	-1892	-4,1
1-5 Kaikki työnhakijat	448841	488162	-39321	-8,1
B. TYÖVOIMAN KYSYNTÄ				
1. Avoimet työpaikat	45159	39837	5322	13,4
- yli kuukauden avoinna olleet	18830	12973	5857	45,1
- yli 2 kuukautta avoinna olleet	9222	6798	2424	35,7
C. TOIMENPITEILLÄ SIOITETUT				
1. Valtiolle sijoitetut	1781	1600	181	11,3
2. Kuntiin sijoitetut	10392	10401	-9	-0,1
3. Yksityiselle sektorille sijoitetut	28795	25654	3141	12,2
1-3 Työllistämistukitoimenpiteillä yht.	40968	37655	3313	8,8
4. Työvoimakoulutuksessa	35207	33633	1574	4,7
5. Työmarkkinatuen työharj./työelämävalm.	12328	13525	-1197	-8,9
6. Vuorottelupaikkaan työllistettyjä	6220	5523	697	12,6
1-6 Toimenpiteillä yhteensä	94723	90336	4387	4,9
D. TYÖTTÖMYYDEN RAKENNE				
1. Työttömät naiset	99397	112495	-13098	-11,6
2. Alle 25-vuotiaat työttömät	20063	23864	-3801	-15,9
3. Pitkäaikaistyöttömät	53706	66939	-13233	-19,8
E. TOIMEENTULOTURVA				
1. Työttömyyskassojen jäsenet	96065	111257	-15192	-13,7
II TOIMINTA KUUKAUDEN AIKANA				
1. Työttömät työnhakijat*	242899	276098	-33199	-12,0
2. Muut työnhakijat	235499	239548	-4049	-1,7
1-2 Työnhakijat yhteensä	478398	515646	-37248	-7,2
3. Kuukauden kaikki työpaikat	97076	85407	11669	13,7
- kuukauden uudet työpaikat	44450	36351	8099	22,3
- täyttyneet työpaikat	51672	51175	497	1,0
- työvoimatoimiston hakijalla	22371	15672	6699	42,7
4. Alkaneet työttömyysjaksot	51306	55045	-3739	-6,8
5. Päättäneet työttömyysjaksot	58261	58127	134	0,2
6. Uudet sijoitukset tukitoimenpiteillä	11061	9321	1740	18,7
7. Aloittanut työvoimakoulutuksen	6450	5904	546	9,2

* Ilman lomautettuja

Taulu 2. Työttömät työnhakijat (lomaautetut mukaanlukien) ja avoimet työpaikat työnvälityksessä TE-keskuksittain, huhtikuu 2007

Työvoima- ja elinkeino-keskusalue	Huhtik. 2007	Maalisk. 2007	Huhtik. 2006	Muutos		Työt- tömis- tä lo- mau- tetut	Työt- tömien osuus työ- voim.*	Huhtik. 2007	Maalisk. 2007	Huhtik. 2006	Muutos		
				Huhtik. 2007	2007						Huhtik. 2006	2007	
Työttömät työnhakijat				%		%		Avoimet työpaikat **				%	
Uusimaa	45248	47294	54058	-8810	-16	824	5,5	16858	20127	14509	2349	16	
Varsin.-Suomi	15227	15727	17502	-2275	-13	572	6,3	4090	5923	3771	319	8	
Satakunta	10522	11069	12730	-2208	-17	399	9,2	1901	2870	3023	-1122	-37	
Häme	16064	16863	19263	-3199	-17	534	9,0	2632	3795	2258	374	17	
Pirkanmaa	19221	19994	22794	-3573	-16	529	8,0	3601	4896	2812	789	28	
Kaakkois-Suomi	15511	16526	17546	-2035	-12	468	10,0	2769	3497	1934	835	43	
Etelä-Savo	7414	7864	8573	-1159	-14	310	9,8	1312	1675	1025	287	28	
Pohjois-Savo	11438	12109	13128	-1690	-13	431	9,7	2159	3154	1611	548	34	
Pohj.-Karjala	10217	10585	11390	-1173	-10	393	12,8	1177	2491	953	224	24	
Keski-Suomi	14003	14712	15619	-1616	-10	409	10,5	1369	1691	1143	226	20	
Etelä-Pohjanm.	5906	6335	7034	-1128	-16	312	6,2	1770	2063	1471	299	20	
Pohjanmaa	6937	7266	8404	-1467	-17	209	5,7	1581	2396	1624	-43	-3	
Pohj.-Pohjanm.	17399	17965	19908	-2509	-13	665	9,2	1770	2812	1647	123	7	
Kainuu	5715	5789	6459	-744	-12	207	14,7	560	947	608	-48	-8	
Lappi	11509	11436	13541	-2032	-15	399	13,4	1209	2353	1005	204	20	
Yhteensä	212331	221534	247949	-35618	-14	6661	7,9	45159	61133	39837	5322	13	

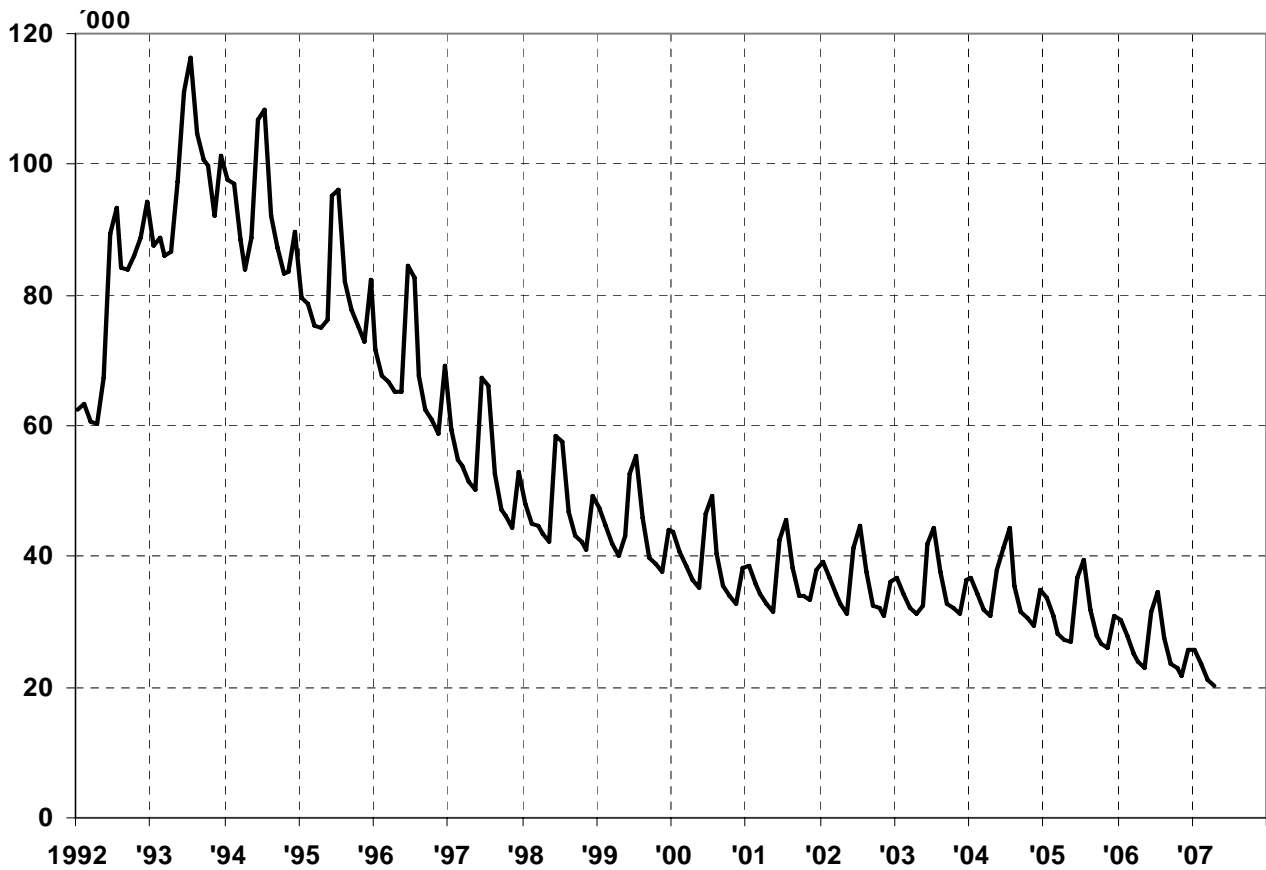
Taulu 3. Työttömät työnhakijat (ilman lomaautettuja) ja avoimet työpaikat työnvälityksessä ammattiryhmittäin, huhtikuu 2007

Ammattiryhmä	Huhtik. 2007	Maalisk. 2007	Huhtik. 2006	Muutos		Huhtik. 2007	Maalisk. 2007	Huhtik. 2006	Muutos		
				Huhtik. 2007	2007				Huhtik. 2006	2007	
Työttömät työnhakijat				%		Avoimet työpaikat				%	
Tieteellinen, tekninen, ym. työ	22109	22094	24897	-2788	-11	3600	3809	3587	13	0	
Terveystieteiden ja sosiaalityö	15720	15653	17171	-1451	-8	7048	10168	6772	276	4	
Hallinto- ja toimistotyö	26330	26900	30119	-3789	-13	2548	2598	1762	786	45	
Kaupallinen työ	16385	16927	18939	-2554	-13	6535	8491	6025	510	8	
Maa- ja metsätaloustyö	7475	8964	9207	-1732	-19	3398	5065	3369	29	1	
siitä: metsätyö	2635	2970	3448	-813	-24	476	222	201	275	137	
Kuljetus ja liikenne	7468	7829	9103	-1635	-18	2121	2281	1702	419	25	
Rakennus- ja kaivosala	15685	17197	19087	-3402	-18	3256	2896	2821	435	15	
siitä: talonrakennus	12940	14021	15620	-2680	-17	2495	2223	2355	140	6	
Teollinen työ	43791	45674	52987	-9196	-17	8133	13622	5596	2537	45	
Palvelutyö	23175	23264	26192	-3017	-12	8425	11657	8117	308	4	
Muualla luokittelematon työ	27532	28090	30829	-3297	-11	95	546	86	9	10	
Lomaautetut		6661	8942	9418	-2757	-29					
Yhteensä	212331	221534	247949	-35618	-14	45159	61133	39837	5322	13	

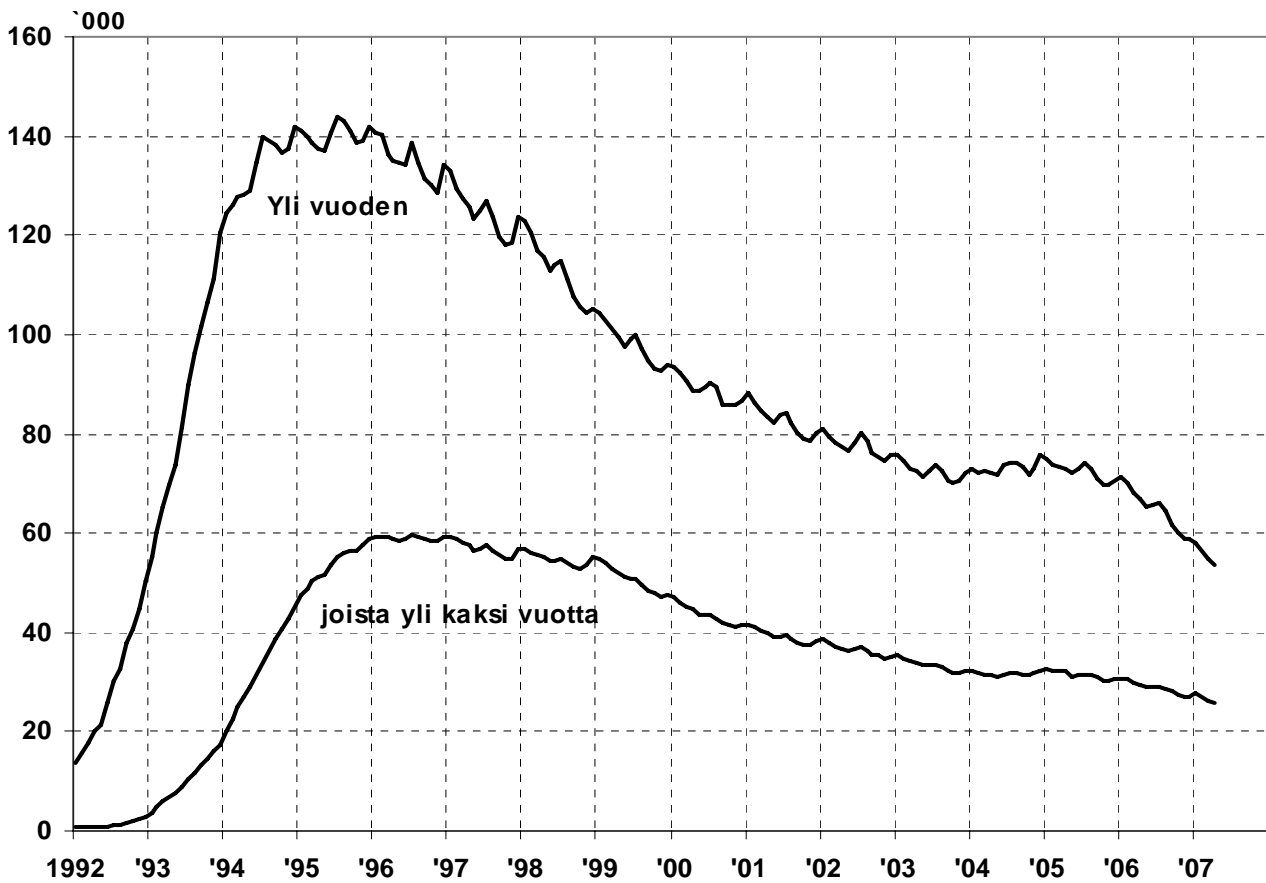
Luvut tarkoittavat niitä työttömiä työnhakijoita, joiden työhakemus oli laskentapäivänä voimassa ja niitä työpaikkoja, jotka laskentapäivänä olivat edelleen avoinna. Laskentapäivät olivat 30.4.2007, 30.3.2007 ja 28.4.2006.

*Työttömien työnhakijoiden prosenttinen osuus työvoimasta, mikä on Tilastokeskuksen työvoimatutkimuksen edellisen vuoden vastaavan neljänneksen työvoima. Tilastokeskus laskee virallisen työttömyysasteen.

**Sisältää ulkomailla avoinna olevat työpaikat



Kuvio 2. Nuoret työttömät työnhakijat kuukausittain vuosina 1992-2007



Kuvio 3. Yli vuoden työttömänä yhdenjaksoisesti olleet kuukausittain vuosina 1992-2007