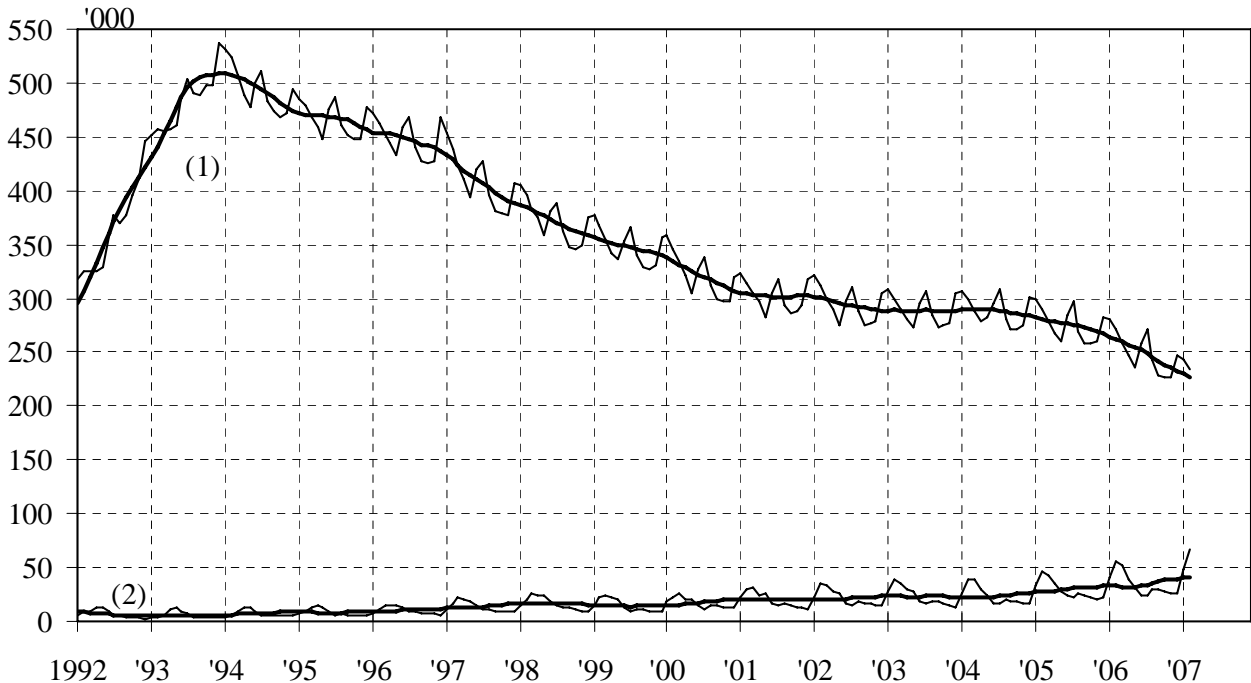


# TYÖLLISYYSKATSAUS

Lisätiedot:  
puh. 010 60 48051 ja 010 60 48050  
www.mol.fi/tyollisyyskatsaus

Ennakkotiedot: HELMIKUU 2007  
Julkistettavissa 20.3.2007 klo 9.00



Kuvio 1. Työttömät työnhakijat (1) ja avoimet työpaikat (2) työnvälityksessä kuukausittain ja kausitasoitettuna

- Trendit:**
- Työttömiä työnhakijoita 36 000 vähemmän kuin vuotta aikaisemmin
  - Työvoimatoimistoissa avoinna helmikuussa kaikkiaan 105 000 työpaikkaa
  - Työvoimapolitiisin toimin sijoitettuna 9 000 enemmän kuin vuosi sitten

## Työnhakijat

Työvoimatoimistoissa oli helmikuun lopussa 234 700 työtöntä työnhakijaa, mikä on 36 300 vähemmän kuin vuotta aikaisemmin. Tammikuuhun verrattuna työttömien työnhakijoiden määrä laski 9 100:lla. Työttömyys laski edellisestä vuodesta kaikkien TE-keskusten alueilla. Työhallinnon koulutus- ja tukitoimin sijoitettujen määrä oli 9 000 suurempi kuin edellisen vuoden helmikuussa.

Työttömistä oli helmikuussa lomautettuna 10 500 eli 700 enemmän kuin tammikuussa. Edellisen vuoden helmikuusta lomautettujen määrä laski 2 500:lla. Lyhennettyä työviikkoa tekeviä työnhakijoita oli 1 300, mikä on 300 vähemmän kuin vuotta aikaisemmin.

Helmikuun lopussa työvoimatoimistoissa oli kaikkiaan 460 600 työnhakijaa, mikä on 35 200 vähemmän kuin vuotta aikaisemmin. Työnhakijoista oli työssä olevia 114 200, joista 69 100 oli yleisillä työmarkkinoilla ja 45 100 sijoitettuna työhallinnon tukitoimenpitein. Työvoimaan kuulumattomia työnhakijoita oli 66 400. Työttömyyseläkkeen saajia oli 44 100, mikä on 3 400 vähemmän kuin vuosi sitten.

## **Avoimet työpaikat**

Uusia avoimia työpaikkoja ilmoitettiin työvoimatoimistoihin helmikuun aikana 59 200, mikä on 7 500 enemmän kuin edellisen vuoden helmikuussa. Kaikkiaan työvoimatoimistoissa oli helmikuussa avoinna 105 100 työpaikkaa. Työpaikoista täytettiin helmikuun aikana 37 900, joista 14 700 työvoimatoimiston hakijalla.

Työvoimatoimistoissa oli helmikuun lopussa edelleen avoinna 66 400 työpaikkaa, mikä on 10 700 enemmän kuin vuotta aikaisemmin. Avoimet työpaikat olivat lisääntyneet eniten teollisessa työssä, terveydenhuolto- ja sosiaalityössä ja palvelutyössä sekä vähentyneet eniten talonrakennustyössä.

## **Työttömyyden rakenne**

Työttömien työnhakijoiden määrä laski edellisestä vuodesta kaikkien työvoima- ja elinkeinokeskusten alueilla. Työttömyys laski edellisestä vuodesta eniten Pohjanmaalla (-18 %), Lapissa (-16 %) ja Etelä-Pohjanmaalla (-16 %).

Ammattiryhmittäin tarkasteltuna työttömyys laski edellisen vuoden helmikuuhun verrattuna eniten teollisessa työssä (-8 900), hallinto- ja toimistotyössä (-3 800), luokittelemattomassa työssä (-3 500) ja palvelutyössä (-3 500).

Työttömistä työnhakijoista oli miehiä 126 500 (54 %) ja naisia 108 100 (46 %). Tammikuusta miesten työttömyys laski 3 300:lla ja naisten 5 800:lla. Edellisvuoden helmikuuhun verrattuna miesten työttömyys laski 21 200:lla (-14 %) ja naisten 15 100:lla (-12 %).

Helmikuun lopussa alle 25-vuotiaita työttömiä työnhakijoita oli 23 500, mikä on 4 400 vähemmän kuin edellisen vuoden helmikuussa. Nuorten työttömyys laski tammikuusta 2 400:lla. Alle 20-vuotiaita oli työttömänä 4 500. Yli 50-vuotiaita oli työttömänä 92 400 eli 8 100 vähemmän kuin vuotta aikaisemmin. Yli 55-vuotiaita oli työttömänä 65 100, mikä on 3 800 vähemmän kuin vuosi sitten.

Helmikuun lopussa yli vuoden yhtäjaksoisesti työttömänä olleita pitkäaikaistyöttömiä oli 56 600, mikä on 13 500 vähemmän kuin vuotta aikaisemmin. Yli kaksi vuotta yhtäjaksoisesti työttömänä olleita näistä oli 27 100, mikä on 3 300 vähemmän kuin vuosi sitten.

## **Toimenpiteet**

Helmikuun lopussa työhallinnon koulutus- ja tukityöllistämistoimenpiteiden piirissä oli 94 300 henkilöä, mikä on 9 000 enemmän kuin vuotta aikaisemmin. Tammikuuhun verrattuna toimenpiteiden määrä kasvoi 5 000:lla. Kaikkiaan näillä toimenpiteillä oli 3,6 % työvoimasta.

Työhallinnon työllistämistukitoimenpiteillä sijoitettuna oli helmikuun lopussa 41 000 henkilöä, mikä on 4 600 enemmän kuin vuotta aikaisemmin. Sijoitetuista 4 % oli valtion, 26 % kuntien ja 70 % yksityisen sektorin töissä. Edellisen vuoden helmikuusta työllistäminen valtiolle oli kasvanut 21 %, kunnille 5 % sekä yksityiselle sektorille 15 %.

Työmarkkinatuen työharjoittelussa ja työelämävalmennuksessa oli helmikuussa 13 300 henkilöä, mikä on 300 enemmän kuin vuotta aikaisemmin. Vuorottelutyöpaikkaan sijoitettuna oli helmikuun lopussa 5 500 henkilöä, mikä on 500 enemmän kuin vuosi sitten.

Työvoimakoulutuksessa oli helmikuun lopussa 34 500 oppilasta, mikä on 3 600 enemmän kuin vuotta aikaisemmin. Työvoimakoulutuksen aloitti helmikuun aikana 8 400 uutta oppilasta.

Työmarkkinatukeen oikeutettuja oli työnhakijoista noin 111 000. Heistä oli työttömänä 90 100, työharjoittelussa 13 300 ja työvoimakoulutuksessa 9 900. Työmarkkinatukeen oikeutetuista 54 % oli henkilöitä, joilla työttömyysturvan saannin työssäoloehto ei ollut täyttynyt, ja 46 % (51 200), joilla työttömyysturvan saannin enimmäisraja (500 pv) oli tullut täyteen. Maahanmuuttajille tarkoitettua työmarkkinatukea vastaavan kotoutumistuen saantiin oikeutettuja oli lisäksi 10 500.

TAULU 1. TYÖLLISYYSTILANNE HELMIKUUN LOPUSSA (I) JA TYÖVOIMATOIMISTOJEN TOIMINTA HELMIKUUN AIKANA (II)

I TILANNE KUUKAUDEN LOPUSSA	HELMIK. 07	HELMIK. 06	MUUTOS	
			HENK.	%
<b>A. TYÖNHAKIJAT</b>				
1. Työttömät työnhakijat	234660	270988	-36328	-13,4
- lomautetut	10540	13010	-2470	-19,0
2. Lyhennetyllä työviikolla	1264	1574	-310	-19,7
3. Työssä olevat	114179	113666	513	0,5
- yleisillä työmarkkinoilla	69076	71578	-2502	-3,5
- tukitoimenpiteillä sijoitetut	45103	42088	3015	7,2
4. Työvoiman ulkopuolella	66406	62155	4251	6,8
5. Työttömyyseläkettä saavat	44078	47452	-3374	-7,1
<b>1-5 Kaikki työnhakijat</b>	<b>460587</b>	<b>495835</b>	<b>-35248</b>	<b>-7,1</b>
<b>B. TYÖVOIMAN KYSYNTÄ</b>				
1. Avoimet työpaikat	66365	55635	10730	19,3
- yli kuukauden avoinna olleet	22039	19512	2527	13,0
- yli 2 kuukautta avoinna olleet	4022	3614	408	11,3
<b>C. TOIMENPITEILLÄ SIOITETUT</b>				
1. Valtiolle sijoitetut	1734	1430	304	21,3
2. Kuntiin sijoitetut	10575	10094	481	4,8
3. Yksityiselle sektorille sijoitetut	28699	24910	3789	15,2
<b>1-3 Työllistämistukitoimenpiteillä yht.</b>	<b>41008</b>	<b>36434</b>	<b>4574</b>	<b>12,6</b>
4. Työvoimakoulutuksessa	34549	30989	3560	11,5
5. Työmarkkinatuen työharj./työelämävalm.	13258	12971	287	2,2
6. Vuorottelupaikkaan työllistettyjä	5525	4993	532	10,7
<b>1-6 Toimenpiteillä yhteensä</b>	<b>94340</b>	<b>85387</b>	<b>8953</b>	<b>10,5</b>
<b>D. TYÖTTÖMYYDEN RAKENNE</b>				
1. Työttömät naiset	108138	123231	-15093	-12,2
2. Alle 25-vuotiaat työttömät	23470	27833	-4363	-15,7
3. Pitkäaikaistyöttömät	56578	70094	-13516	-19,3
<b>E. TOIMEENTULOTURVA</b>				
1. Työttömyyskassojen jäsenet	108409	124201	-15792	-12,7
<b>II TOIMINTA KUUKAUDEN AIKANA</b>				
1. Työttömät työnhakijat*	258092	291365	-33273	-11,4
2. Muut työnhakijat	226429	227939	-1510	-0,7
<b>1-2 Työnhakijat yhteensä</b>	<b>484521</b>	<b>519304</b>	<b>-34783</b>	<b>-6,7</b>
3. Kuukauden kaikki työpaikat	105065	91181	13884	15,2
- kuukauden uudet työpaikat	59158	51644	7514	14,5
- täyttyneet työpaikat	37899	35248	2651	7,5
- työvoimatoimiston hakijalla	14667	14241	426	3,0
4. Alkaneet työttömyysjaksot	48347	49404	-1057	-2,1
5. Päätyneet työttömyysjaksot	55149	56594	-1445	-2,6
6. Uudet sijoitukset tukitoimenpiteillä	10022	9207	815	8,9
7. Aloittanut työvoimakoulutuksen	8397	7649	748	9,8

\* Ilman lomautettuja

**Taulu 2. Työttömät työnhakijat (lomaautetut mukaanlukien) ja avoimet työpaikat työnvälityksessä TE-keskuksittain, helmikuu 2007**

Työvoima- ja elinkeino-keskusalue	Helmik. 2007	Tammik. 2007	Helmik. 2006	Muutos		Työt- tömis- tä lo- mau- tetut	Työt- tömien osuus työ- voim.*	Helmik. 2007	Tammik. 2007	Helmik. 2006	Muutos	
				Helmik. 2006	2007						Helmik. 2006	2007
	Työttömät työnhakijat			%				Avoimet työpaikat **			%	
Uusimaa	49536	51771	57917	-8381	-14	1423	6,3	22295	18679	17458	4837	28
Varsin.-Suomi	16951	17695	19086	-2135	-11	935	7,1	6101	4559	5531	570	10
Satakunta	11955	12478	13969	-2014	-14	603	11,0	2823	1655	2929	-106	-4
Häme	17771	18387	20757	-2986	-14	822	9,9	5831	2351	2972	2859	96
Pirkanmaa	21359	22236	25108	-3749	-15	890	9,4	5553	3431	4805	748	16
Kaakkois-Suomi	17523	18088	19317	-1794	-9	764	11,8	4553	2795	4480	73	2
Etelä-Savo	8330	8514	9639	-1309	-14	484	11,4	1303	717	1067	236	22
Pohjois-Savo	12867	13315	14487	-1620	-11	753	11,3	3007	1352	2108	899	43
Pohj.-Karjala	11084	11317	12358	-1274	-10	529	14,4	988	690	1447	-459	-32
Keski-Suomi	15423	15765	17050	-1627	-10	626	12,5	1352	1210	1017	335	33
Etelä-Pohjanm.	6999	7196	8321	-1322	-16	619	7,9	2149	1987	2855	-706	-25
Pohjanmaa	7863	8070	9627	-1764	-18	378	6,8	3697	3547	3194	503	16
Pohj.-Pohjanm.	18773	19696	22129	-3356	-15	904	10,4	2293	1670	2008	285	14
Kainuu	6169	6437	6895	-726	-11	296	16,7	679	523	647	32	5
Lappi	12057	12819	14328	-2271	-16	514	14,2	3303	2099	2217	1086	49
Yhteensä	234660	243784	270988	-36328	-13	10540	9,0	66365	47584	55635	10730	19

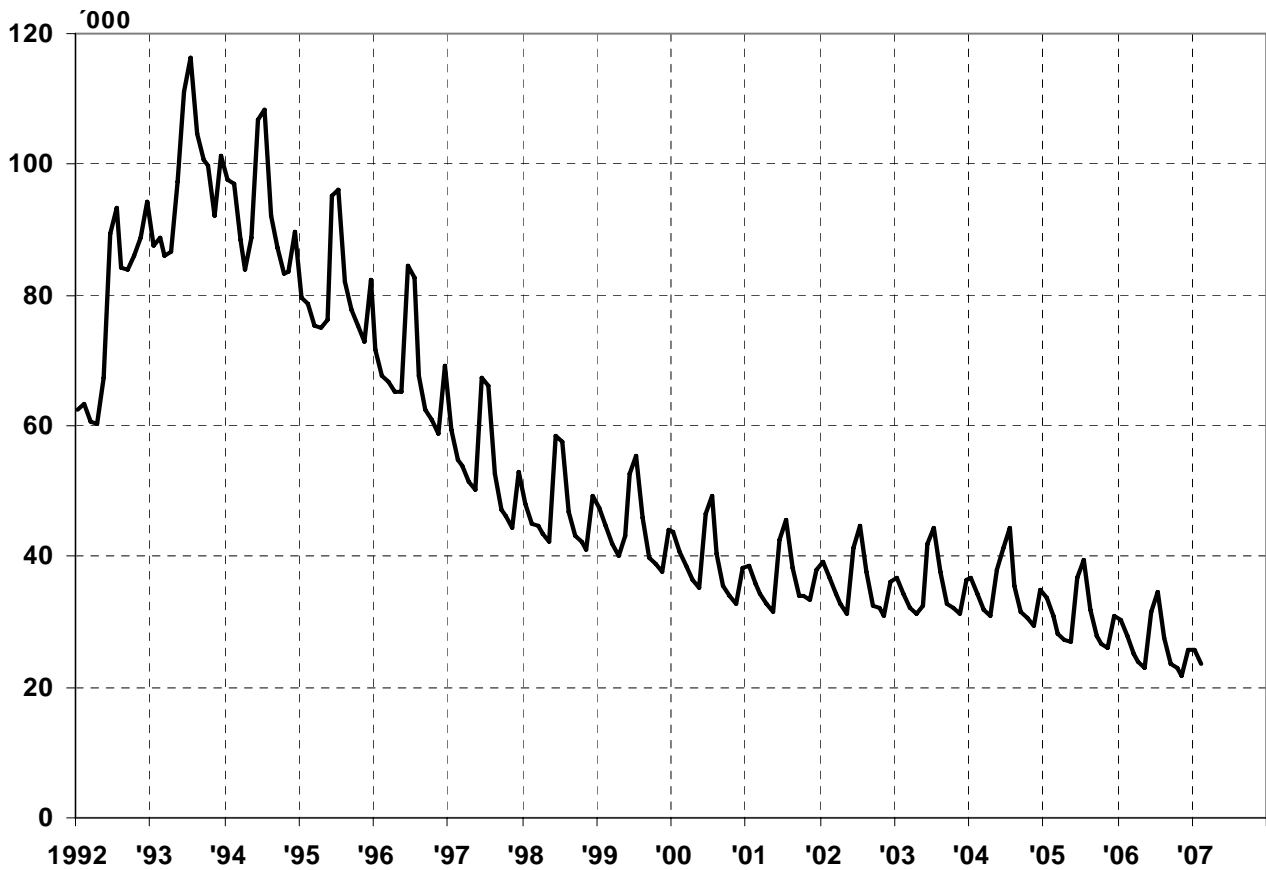
**Taulu 3. Työttömät työnhakijat (ilman lomaautettuja) ja avoimet työpaikat työnvälityksessä ammattiryhmittäin, helmikuu 2007**

Ammattiryhmä	Helmik. 2007	Tammik. 2007	Helmik. 2006	Muutos		Helmik. 2007	Tammik. 2007	Helmik. 2006	Muutos		
				Helmik. 2006	2007				Helmik. 2006	2007	
	Työttömät työnhakijat			%		Avoimet työpaikat			%		
Tieteellinen, tekninen, ym. työ	22863	24035	26105	-3242	-12	3780	3937	3258	522	16	
Terveystieteiden ja sosiaaliala	17542	19205	20090	-2548	-13	10883	8833	8291	2592	31	
Hallinto- ja toimistotyö	28002	29316	31822	-3820	-12	2529	2461	2323	206	9	
Kaupallinen työ	17808	18434	20256	-2448	-12	8012	6137	7594	418	6	
Maa- ja metsätaloustyö	9476	9831	10726	-1250	-12	6044	2822	6073	-29	0	
siitä: metsätyö	3075	3178	3635	-560	-15	196	173	63	133	211	
Kuljetus ja liikenne	8190	8491	9644	-1454	-15	1832	1633	1215	617	51	
Rakennus- ja kaivosala	17986	18011	21210	-3224	-15	2148	1825	2596	-448	-17	
siitä: talonrakennus	14636	14595	17341	-2705	-16	1764	1523	2311	-547	-24	
Teollinen työ	48154	49987	57011	-8857	-16	18860	12436	13526	5334	39	
Palvelutyö	24893	26312	28394	-3501	-12	12054	7499	10298	1756	17	
Muualla luokittelematon työ	29206	30315	32720	-3514	-11	223	1	461	-238	-52	
Lomaautetut		10540	9847	13010	-2470	-19					
Yhteensä		234660	243784	270988	-36328	-13	66365	47584	55635	10730	19

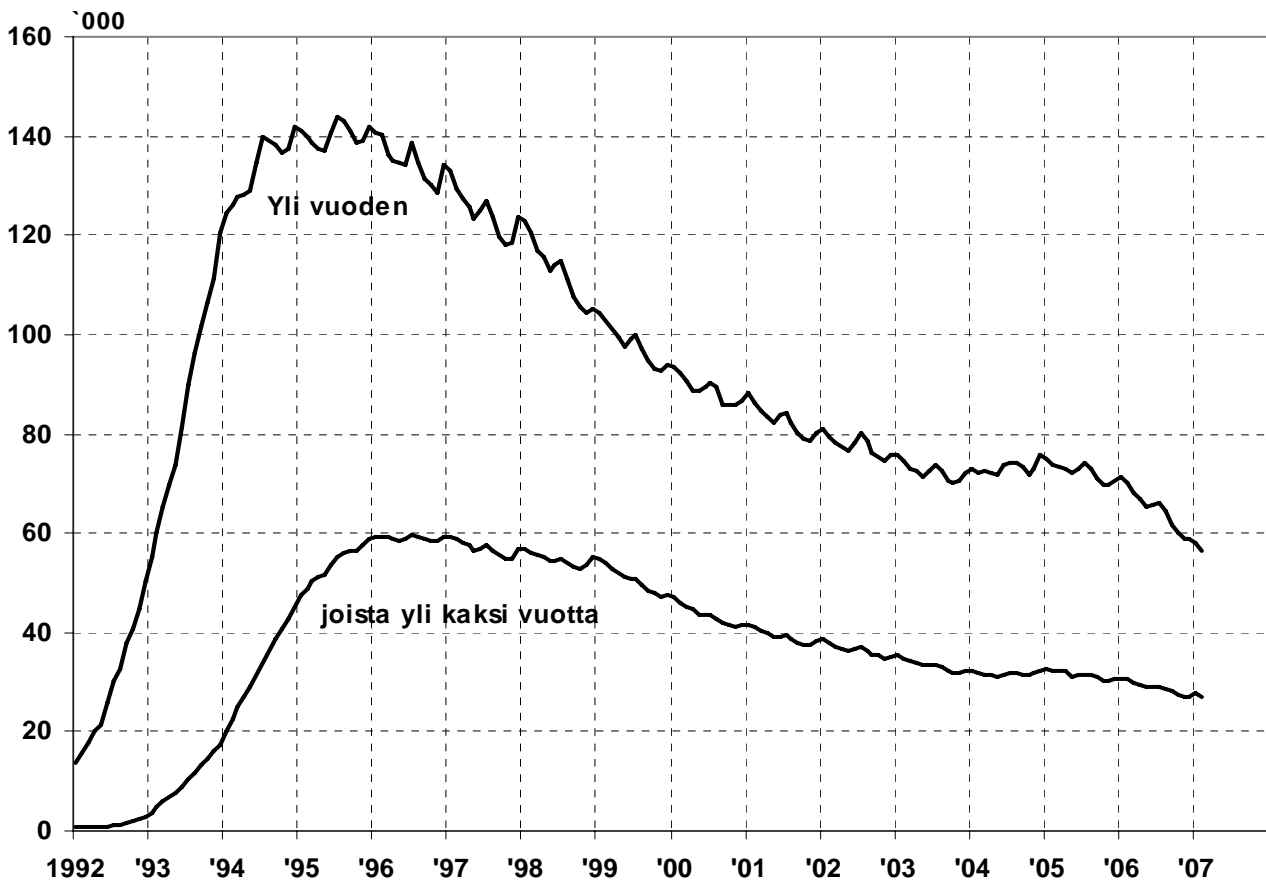
Luvut tarkoittavat niitä työttömiä työnhakijoita, joiden työhakemus oli laskentapäivänä voimassa ja niitä työpaikkoja, jotka laskentapäivänä olivat edelleen avoinna. Laskentapäivät olivat 28.2.2007, 31.1.2007 ja 28.2.2006.

\*Työttömien työnhakijoiden prosenttinen osuus työvoimasta, mikä on Tilastokeskuksen työvoimatutkimuksen edellisen vuoden vastaavan neljänneksen työvoima. Tilastokeskus laskee virallisen työttömyysasteen.

\*\*Sisältää ulkomailla avoinna olevat työpaikat



Kuvio 2. Nuoret työttömät työnhakijat kuukausittain vuosina 1992-2007



Kuvio 3. Yli vuoden työttömänä yhdenjaksoisesti olleet kuukausittain vuosina 1992-2007