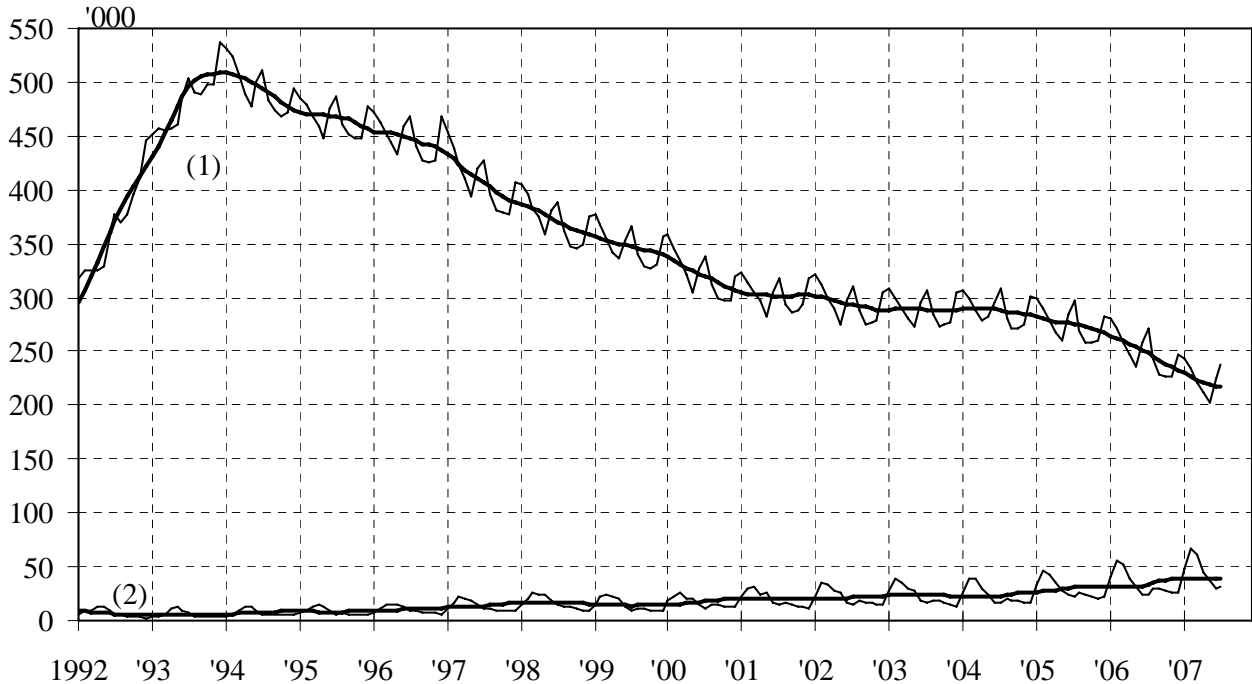


TYÖLLISYYSKATSAUS

Lisätiedot:
puh. 010 60 48051 ja 010 60 48050
www.mol.fi/tyollisyyskatsaus

Ennakkotiedot: HEINÄKUU 2007
Julkistettavissa 21.8.2007 klo 9.00



Kuvio 1. Työttömät työnhakijat (1) ja avoimet työpaikat (2) työnvälityksessä kuukausittain ja kausitasoitettuna

- Trendit:**
- Työttömiä työnhakijoita 34 000 vähemmän kuin vuotta aikaisemmin
 - Työvoimatoimistoissa avoinna heinäkuussa kaikkiaan 60 000 työpaikkaa
 - Työvoimapolitiittisin toimin sijoitettuna 4 000 enemmän kuin vuosi sitten

Työnhakijat

Työvoimatoimistoissa oli heinäkuun lopussa 238 000 työtöntä työnhakijaa, mikä on 33 700 vähemmän kuin vuotta aikaisemmin. Kesäkuuhun verrattuna työttömien työnhakijoiden määrä kasvoi 13 100:lla. Kasvu johtui kesäkaudelle ominaisesta oppilaitoksista valmistuneiden nuorten tulosta työmarkkinoille sekä eräiden määräaikaisten työsuhteiden päättymisestä kesän ajaksi. Naisten työttömyys nousi kesäkuusta 8 600:lla. Työhallinnon koulutus- ja tukitoimin sijoitettujen määrä oli 3 900 suurempi kuin edellisen vuoden heinäkuussa.

Työttömistä oli heinäkuussa lomautettuna 6 800 eli 1 700 enemmän kuin kesäkuussa. Edellisen vuoden heinäkuusta lomautettujen määrä laski 1 200:lla. Lyhennettyä työviikkoa tekeviä työnhakijoita oli 900, mikä on 300 vähemmän kuin vuotta aikaisemmin.

Heinäkuun lopussa työvoimatoimistoissa oli kaikkiaan 450 800 työnhakijaa, mikä on 37 200 vähemmän kuin vuotta aikaisemmin. Työnhakijoista oli työssä olevia 112 000, joista 72 300 oli yleisillä työmarkkinoilla ja 39 700 sijoitettuna työhallinnon tukitoimenpitein. Työvoimaan kuulumattomia työnhakijoita oli 53 900. Työttömyyseläkkeen saajia oli 46 000, mikä on 800 enemmän kuin vuosi sitten.

Avoimet työpaikat

Uusia avoimia työpaikkoja ilmoitettiin työvoimatoimistoihin heinäkuun aikana 32 200, mikä on 7 300 enemmän kuin edellisen vuoden heinäkuussa. Kaikkiaan työvoimatoimistoissa oli heinäkuussa avoinna 60 200 työpaikkaa. Työpaikoista täytettiin heinäkuun aikana 28 500, joista 13 300 työvoimatoimiston hakijalla.

Työvoimatoimistoissa oli heinäkuun lopussa edelleen avoinna 32 000 työpaikkaa, mikä on 8 000 enemmän kuin vuotta aikaisemmin. Avoimet työpaikat olivat lisääntyneet kaikissa ammattiryhmissä, eniten teollisessa työssä, kaupallisessa työssä ja palvelutyössä.

Työttömyyden rakenne

Työttömien työnhakijoiden määrä laski edellisestä vuodesta kaikkien työvoima- ja elinkeinokeskusten alueilla. Työttömyys laski edellisestä vuodesta eniten Satakunnassa (-15 %), Pohjanmaalla (-15 %), Uudellamaalla (-14 %), Hämeessä (-14 %) ja Lapissa (-14 %).

Ammattiryhmittäin tarkasteltuna työttömyys laski edellisen vuoden heinäkuuhun verrattuna eniten teollisessa työssä (-8 700), hallinto- ja toimistotyössä (-4 400) ja palvelutyössä (-3 900).

Työttömistä työnhakijoista oli miehiä 111 400 (47 %) ja naisia 126 500 (53 %). Kesäkuusta miesten työttömyys nousi 4 500:lla ja naisten 8 600:lla. Edellisen vuoden heinäkuuhun verrattuna miesten työttömyys laski 17 900:lla (-14 %) ja naisten 15 800:lla (-11 %).

Heinäkuun lopussa alle 25-vuotiaita työttömiä työnhakijoita oli 28 800, mikä on 5 700 vähemmän kuin edellisen vuoden heinäkuussa. Nuorten työttömyys nousi kesäkuusta 2 500:lla. Alle 20-vuotiaita oli työttömänä 7 900. Yli 50-vuotiaita oli työttömänä 87 400 eli 8 400 vähemmän kuin vuotta aikaisemmin. Yli 55-vuotiaita oli työttömänä 61 800, mikä on 4 900 vähemmän kuin vuosi sitten.

Heinäkuun lopussa yli vuoden yhtäjaksoisesti työttömänä olleita pitkäaikaistyöttömiä oli 52 700, mikä on 13 500 vähemmän kuin vuotta aikaisemmin. Yli kaksi vuotta yhtäjaksoisesti työttömänä olleita näistä oli 25 100, mikä on 4 100 vähemmän kuin vuosi sitten.

Toimenpiteet

Heinäkuun lopussa työhallinnon koulutus- ja tukityöllistämistoimenpiteiden piirissä oli 75 000 henkilöä, mikä on 3 900 enemmän kuin vuotta aikaisemmin. Kesäkuuhun verrattuna toimenpiteiden määrä laski 8 400:lla. Kaikkiaan näillä toimenpiteillä oli 2,7 % työvoimasta.

Työhallinnon työllistämistukitoimenpiteillä sijoitettuna oli heinäkuun lopussa 37 900 henkilöä, mikä on 1 600 enemmän kuin vuotta aikaisemmin. Sijoitetuista 6 % oli valtion, 22 % kuntien ja 72 % yksityisen sektorin töissä. Edellisen vuoden heinäkuusta työllistäminen valtiolle oli laskenut 6 %, kunnille laskenut 5 % sekä yksityiselle sektorille kasvanut 9 %.

Työmarkkinatuen työharjoittelussa ja työelämävalmennuksessa oli heinäkuussa 8 400 henkilöä, mikä on 300 vähemmän kuin vuotta aikaisemmin. Vuorottelutyöpaikkaan sijoitettuna oli heinäkuun lopussa 7 300 henkilöä, mikä on 1 000 enemmän kuin vuosi sitten.

Työvoimakoulutuksessa oli heinäkuun lopussa 21 400 oppilasta, mikä on 1 600 enemmän kuin vuotta aikaisemmin. Työvoimakoulutuksen aloitti heinäkuun aikana 1 000 uutta oppilasta.

Työmarkkinatukeen oikeutettuja oli työnhakijoista noin 106 000. Heistä oli työttömänä 93 900, työharjoittelussa 8 400 ja työvoimakoulutuksessa 5 100. Työmarkkinatukeen oikeutetuista 55 % oli henkilöitä, joilla työttömyysturvan saannin työssäoloehto ei ollut täyttynyt, ja 45 % (47 500), joilla työttömyysturvan saannin enimmäisraja (500 pv) oli tullut täyteen. Maahanmuuttajille tarkoitettua työmarkkinatukea vastaavan kotoutumistuen saantiin oikeutettuja oli lisäksi 11 600.

TAULU 1. TYÖLLISYYSTILANNE HEINÄKUUN LOPUSSA (I) JA TYÖVOIMATOIMISTOJEN TOIMINTA HEINÄKUUN AIKANA (II)

I TILANNE KUUKAUDEN LOPUSSA	HEINÄK. 07	HEINÄK. 06	MUUTOS	
			HENK.	%
A. TYÖNHAKIJAT				
1. Työttömät työnhakijat	237953	271674	-33721	-12,4
- lomautetut	6802	8052	-1250	-15,5
2. Lyhennetyllä työviikolla	930	1189	-259	-21,8
3. Työssä olevat	112039	116105	-4066	-3,5
- yleisillä työmarkkinoilla	72308	77488	-5180	-6,7
- tukitoimenpiteillä sijoitetut	39731	38617	1114	2,9
4. Työvoiman ulkopuolella	53917	53916	1	0,0
5. Työttömyyseläkettä saavat	46008	45160	848	1,9
1-5 Kaikki työnhakijat	450847	488044	-37197	-7,6
B. TYÖVOIMAN KYSYNTÄ				
1. Avoimet työpaikat	31972	24001	7971	33,2
- yli kuukauden avoinna olleet	12015	8256	3759	45,5
- yli 2 kuukautta avoinna olleet	5025	3728	1297	34,8
C. TOIMENPITEILLÄ SIOITETUT				
1. Valtiolle sijoitetut	2200	2327	-127	-5,5
2. Kuntiin sijoitetut	8533	8964	-431	-4,8
3. Yksityiselle sektorille sijoitetut	27178	25000	2178	8,7
1-3 Työllistämistukitoimenpiteillä yht.	37911	36291	1620	4,5
4. Työvoimakoulutuksessa	21374	19808	1566	7,9
5. Työmarkkinatuen työharj./työelämävalm.	8413	8677	-264	-3,0
6. Vuorottelupaikkaan työllistettyjä	7258	6307	951	15,1
1-6 Toimenpiteillä yhteensä	74956	71083	3873	5,4
D. TYÖTTÖMYYDEN RAKENNE				
1. Työttömät naiset	126505	142279	-15774	-11,1
2. Alle 25-vuotiaat työttömät	28844	34525	-5681	-16,5
3. Pitkäaikaistyöttömät	52668	66154	-13486	-20,4
E. TOIMEENTULOTURVA				
1. Työttömyyskassojen jäsenet	103841	117719	-13878	-11,8
II TOIMINTA KUUKAUDEN AIKANA				
1. Työttömät työnhakijat*	257183	290155	-32972	-11,4
2. Muut työnhakijat	217182	222052	-4870	-2,2
1-2 Työnhakijat yhteensä	474365	512207	-37842	-7,4
3. Kuukauden kaikki työpaikat	60224	48080	12144	25,3
- kuukauden uudet työpaikat	32239	24979	7260	29,1
- täyttyneet työpaikat	28531	24097	4434	18,4
- työvoimatoimiston hakijalla	13292	9585	3707	38,7
4. Alkaneet työttömyysjaksot	51321	55093	-3772	-6,8
5. Päätyneet työttömyysjaksot	46600	47976	-1376	-2,9
6. Uudet sijoitukset tukitoimenpiteillä	6828	6721	107	1,6
7. Aloittanut työvoimakoulutuksen	977	873	104	11,9

* Ilman lomautettuja

Taulu 2. Työttömät työnhakijat (lomaautetut mukaanlukien) ja avoimet työpaikat työnvälityksessä TE-keskuksittain, heinäkuu 2007

Työvoima- ja elinkeino-keskusalue	Heinäk. 2007	Kesäk. 2007	Heinäk. 2006	Muutos		Työt- tömis- tä loma- tettu	Työt- tömien osuus työ- voim.*	Heinäk. 2007	Kesäk. 2007	Heinäk. 2006	Muutos			
				Heinäk. 2006	2007						Heinäk. 2006	2007		
	Työttömät työnhakijat			%		%		Avoimet työpaikat **					%	
Uusimaa	52713	49656	61452	-8739	-14	1038	6,5	13419	11556	9714	3705	38		
Varsin.-Suomi	17747	16630	20216	-2469	-12	635	7,3	3130	2966	2728	402	15		
Satakunta	11426	10739	13394	-1968	-15	399	10,5	1503	1248	1125	378	34		
Häme	17657	16756	20544	-2887	-14	432	9,9	1782	1831	1185	597	50		
Pirkanmaa	22271	20984	25480	-3209	-13	629	9,5	2794	2609	1896	898	47		
Kaakkois-Suomi	16475	15835	18783	-2308	-12	371	10,8	1159	1247	929	230	25		
Etelä-Savo	7629	7297	8705	-1076	-12	285	10,3	643	607	535	108	20		
Pohjois-Savo	12632	11900	14128	-1496	-11	379	10,4	1005	1275	831	174	21		
Pohj.-Karjala	11644	11030	12657	-1013	-8	326	14,7	590	633	457	133	29		
Keski-Suomi	15558	14900	16833	-1275	-8	316	12,1	1180	1188	909	271	30		
Etelä-Pohjanm.	6709	6130	7621	-912	-12	425	7,1	690	776	642	48	7		
Pohjanmaa	8200	7540	9609	-1409	-15	442	6,6	1011	1029	781	230	29		
Pohj.-Pohjanm.	19727	18446	21956	-2229	-10	646	10,8	1333	1331	1020	313	31		
Kainuu	5701	5564	6513	-812	-12	115	14,3	335	447	239	96	40		
Lappi	11864	11436	13782	-1918	-14	364	14,0	1124	1074	647	477	74		
Yhteensä	237953	224843	271674	-33721	-12	6802	8,9	31972	30140	24001	7971	33		

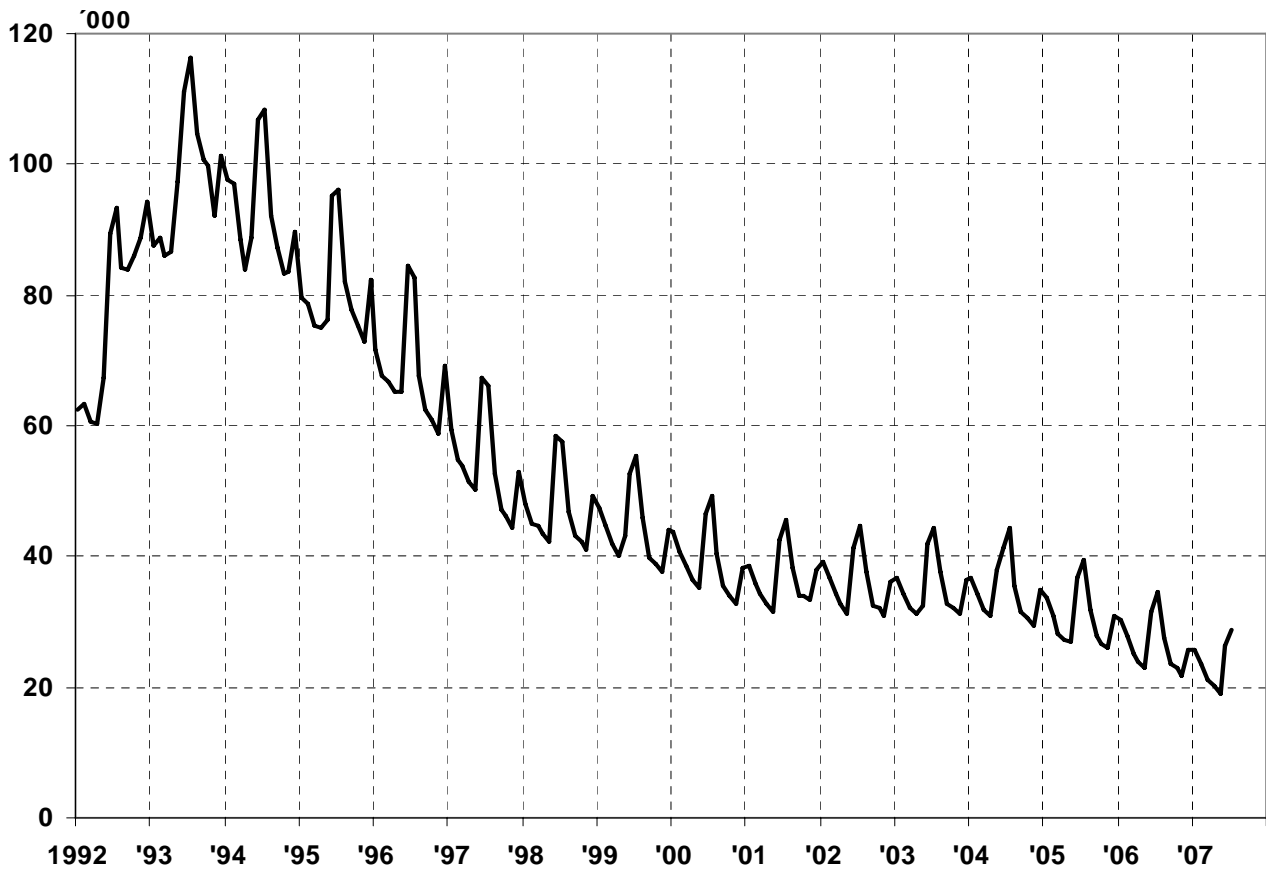
Taulu 3. Työttömät työnhakijat (ilman lomaautettuja) ja avoimet työpaikat työnvälityksessä ammattiryhmittäin, heinäkuu 2007

Ammattiryhmä	Heinäk. 2007	Kesäk. 2007	Heinäk. 2006	Muutos		Heinäk. 2007	Kesäk. 2007	Heinäk. 2006	Muutos			
				Heinäk. 2006	2007				Heinäk. 2006	2007		
	Työttömät työnhakijat			%		Avoimet työpaikat					%	
Tieteellinen, tekninen, ym. työ	30176	28324	32801	-2625	-8	2418	2428	2025	393	19		
Terveystieteiden ja sosiaali- ja terveysalalla	23220	21784	25414	-2194	-9	3983	3943	3515	468	13		
Hallinto- ja toimistotyö	28744	27560	33134	-4390	-13	2010	1947	1390	620	45		
Kaupallinen työ	17916	17203	20615	-2699	-13	5575	4019	3675	1900	52		
Maa- ja metsätaloustyö	6119	5844	7414	-1295	-17	665	1237	405	260	64		
siitä: metsätyö	1937	1869	2532	-595	-23	200	171	105	95	90		
Kuljetus ja liikenne	7053	6956	8427	-1374	-16	1964	1923	1151	813	71		
Rakennus- ja kaivosala	12920	12769	15268	-2348	-15	2605	2823	2107	498	24		
siitä: talonrakennus	10940	10763	12896	-1956	-15	2089	2163	1709	380	22		
Teollinen työ	44929	43408	53582	-8653	-16	6629	6522	4700	1929	41		
Palvelutyö	25387	24174	29269	-3882	-13	6122	5297	5032	1090	22		
Muualalla luokittelematon työ	34687	31706	37698	-3011	-8	1	1	1	0	0		
Lomaautetut		6802	5115	8052	-1250	-16						
Yhteensä		237953	224843	271674	-33721	-12	31972	30140	24001	7971	33	

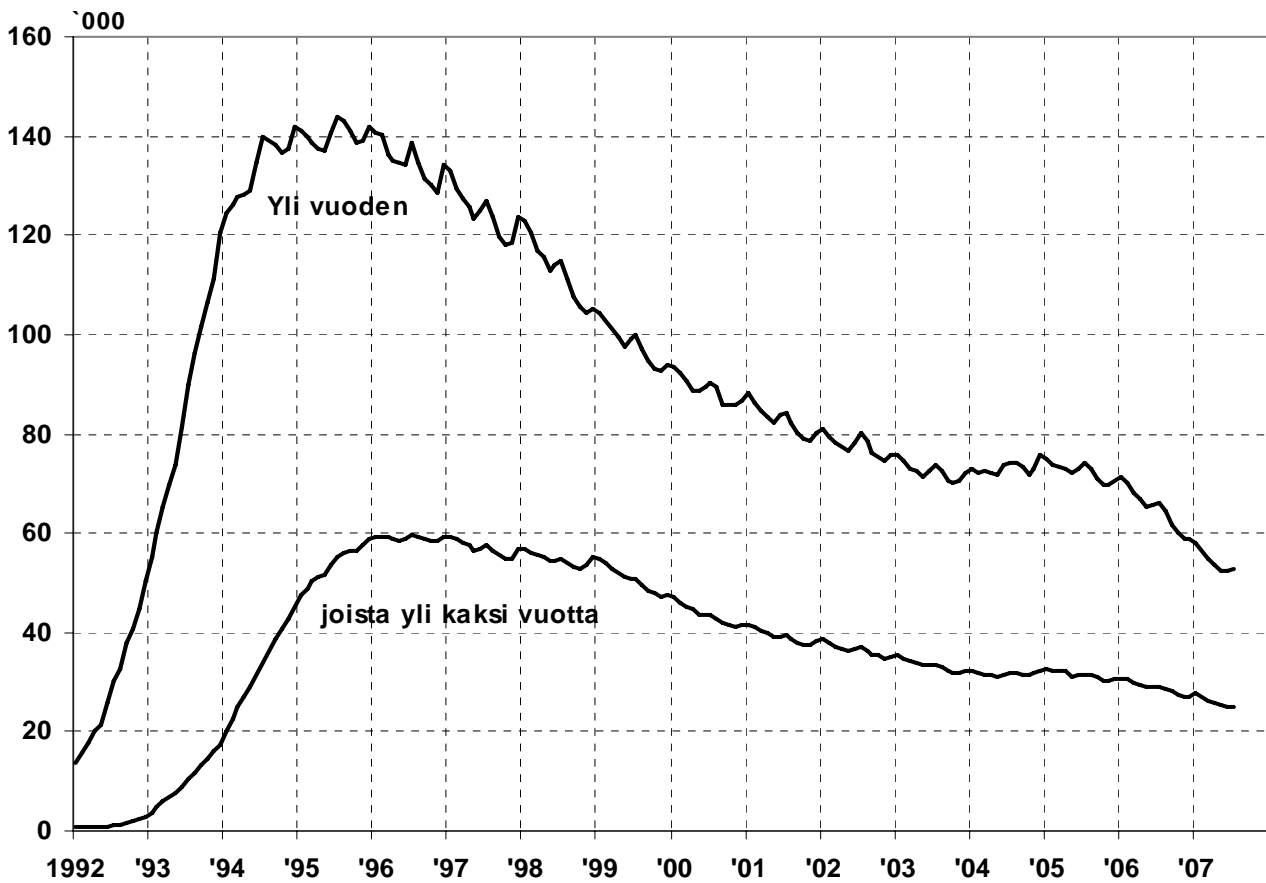
Luvut tarkoittavat niitä työttömiä työnhakijoita, joiden työhakemus oli laskentapäivänä voimassa ja niitä työpaikkoja, jotka laskentapäivänä olivat edelleen avoinna. Laskentapäivät olivat 31.7.2007, 29.6.2007 ja 31.7.2006

*Työttömien työnhakijoiden prosenttinen osuus työvoimasta, mikä on Tilastokeskuksen työvoimatutkimuksen edellisen vuoden vastaavan neljänneksen työvoima. Tilastokeskus laskee virallisen työttömyysasteen.

**Sisältää ulkomailla avoinna olevat työpaikat



Kuvio 2. Nuoret työttömät työnhakijat kuukausittain vuosina 1992-2007



Kuvio 3. Yli vuoden työttömänä yhdenjaksoisesti olleet kuukausittain vuosina 1992-2007