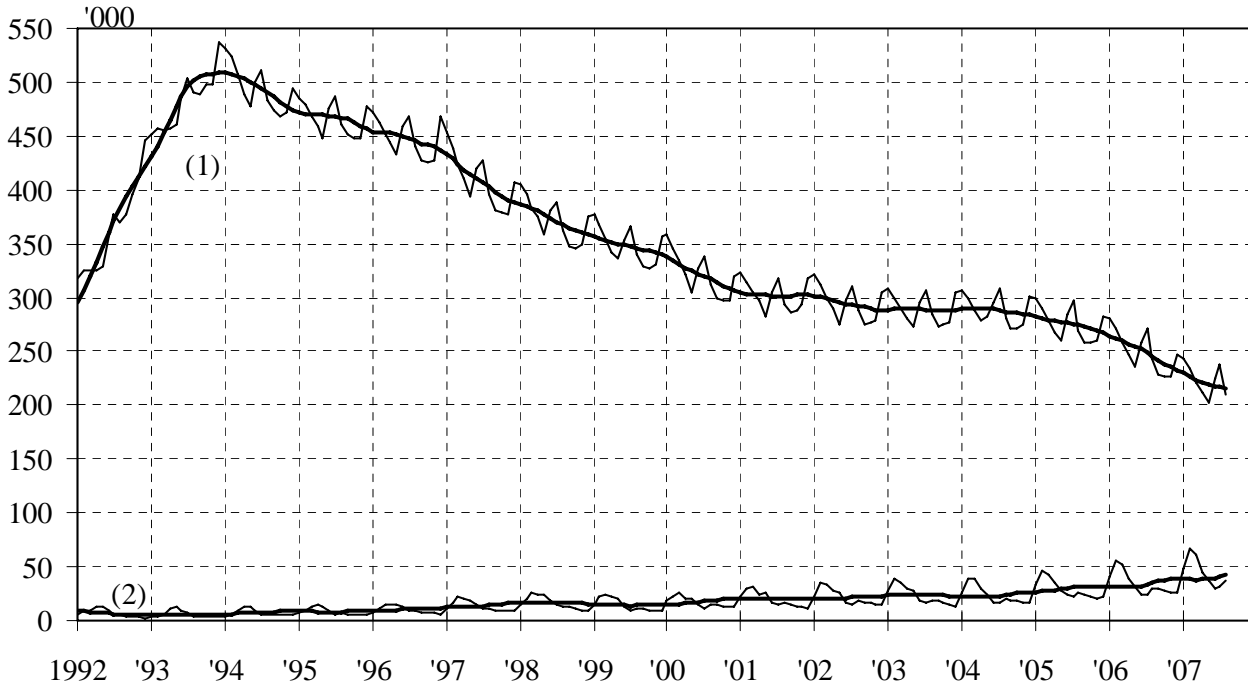


TYÖLLISYYSKATSAUS

Lisätiedot:
 puh. 010 60 48051 ja 010 60 48050
 www.mol.fi/tyollisyyskatsaus

Ennakkotiedot: ELOKUU 2007
 Julkistettavissa 18.9.2007 klo 9.00



Kuvio 1. Työttömät työnhakijat (1) ja avoimet työpaikat (2) työnvälityksessä kuukausittain ja kausitasoitettuna

- Trendit:**
- Työttömiä työnhakijoita 33 000 vähemmän kuin vuotta aikaisemmin
 - Työvoimatoimistoissa avoinna elokuussa kaikkiaan 79 000 työpaikkaa
 - Työvoimapolitiittisin toimin sijoitettuna 1 000 enemmän kuin vuosi sitten

Työnhakijat

Työvoimatoimistoissa oli elokuun lopussa 210 400 työtöntä työnhakijaa, mikä on 32 700 vähemmän kuin vuotta aikaisemmin. Heinäkuuhun verrattuna työttömien työnhakijoiden määrä laski 27 600:lla. Työttömyyden aleneminen edellisestä kuukaudesta johtui osin kausiluonteisista tekijöistä, kuten koulujen alkamisesta, lomautusten vähenemisestä sekä muusta työmarkkinoiden vilkastumisesta lomakauden jälkeen. Naisten työttömyys laski heinäkuusta 19 600:lla. Työhallinnon koulutus- ja tukitoimin sijoitettujen määrä oli 1 100 suurempi kuin edellisen vuoden elokuussa.

Työttömistä oli elokuussa lomautettuna 4 100 eli 2 700 vähemmän kuin heinäkuussa. Edellisen vuoden elokuusta lomautettujen määrä laski 900:lla. Lyhennettyä työviikkoa tekeviä työnhakijoita oli 900, mikä on 300 vähemmän kuin vuotta aikaisemmin.

Elokuun lopussa työvoimatoimistoissa oli kaikkiaan 425 200 työnhakijaa, mikä on 36 800 vähemmän kuin vuotta aikaisemmin. Työnhakijoista oli työssä olevia 114 000, joista 72 700 oli yleisillä työmarkkinoilla ja 41 400 sijoitettuna työhallinnon tukitoimenpitein. Työvoimaan kuulumattomia työnhakijoita oli 53 600. Työttömyyseläkkeen saajia oli 46 300, mikä on 1 400 enemmän kuin vuosi sitten.

Avoimet työpaikat

Uusia avoimia työpaikkoja ilmoitettiin työvoimatoimistoihin elokuun aikana 49 100, mikä on 8 400 enemmän kuin edellisen vuoden elokuussa. Kaikkiaan työvoimatoimistoissa oli elokuussa avoinna 79 100 työpaikkaa. Työpaikoista täytettiin elokuun aikana 41 700, joista 19 900 työvoimatoimiston hakijalla.

Työvoimatoimistoissa oli elokuun lopussa edelleen avoinna 37 400 työpaikkaa, mikä on 7 800 enemmän kuin vuotta aikaisemmin. Avoimet työpaikat olivat lisääntyneet kaikissa ammattiryhmissä, eniten teollisessa työssä, palvelutyössä ja kaupallisessa työssä.

Työttömyyden rakenne

Työttömien työnhakijoiden määrä laski edellisestä vuodesta kaikkien työvoima- ja elinkeinokeskusten alueilla. Työttömyys laski edellisestä vuodesta eniten Pohjanmaalla (-17 %), Uudellamaalla (-16 %), Satakunnassa (-15 %), Hämeessä (-15 %) ja Kainuussa (-15 %).

Ammattiryhmittäin tarkasteltuna työttömyys laski edellisen vuoden elokuuhun verrattuna eniten teollisessa työssä (-8 000), hallinto- ja toimistotyössä (-4 300) ja palvelutyössä (-3 800).

Työttömistä työnhakijoista oli miehiä 103 500 (49 %) ja naisia 106 900 (51 %). Heinäkuusta miesten työttömyys laski 7 900:lla ja naisten 19 600:lla. Edellisvuoden elokuuhun verrattuna miesten työttömyys laski 17 000:lla (-14 %) ja naisten 15 700:lla (-13 %).

Elokuun lopussa alle 25-vuotiaita työttömiä työnhakijoita oli 22 700, mikä on 4 800 vähemmän kuin edellisen vuoden elokuussa. Nuorten työttömyys laski heinäkuusta 6 100:lla. Alle 20-vuotiaita oli työttömänä 6 100. Yli 50-vuotiaita oli työttömänä 83 900 eli 9 100 vähemmän kuin vuotta aikaisemmin. Yli 55-vuotiaita oli työttömänä 60 100, mikä on 5 400 vähemmän kuin vuosi sitten.

Elokuun lopussa yli vuoden yhtäjaksoisesti työttömänä olleita pitkäaikaistyöttömiä oli 51 000, mikä on 13 300 vähemmän kuin vuotta aikaisemmin. Yli kaksi vuotta yhtäjaksoisesti työttömänä olleita näistä oli 24 500, mikä on 4 200 vähemmän kuin vuosi sitten.

Toimenpiteet

Elokuun lopussa työhallinnon koulutus- ja tukityöllistämistoimenpiteiden piirissä oli 80 600 henkilöä, mikä on 1 100 enemmän kuin vuotta aikaisemmin. Heinäkuuhun verrattuna toimenpiteiden määrä nousi 5 700:lla. Kaikkiaan näillä toimenpiteillä oli 3,0 % työvoimasta.

Työhallinnon työllistämistukitoimenpiteillä sijoitettuna oli elokuun lopussa 38 900 henkilöä, mikä on 200 enemmän kuin vuotta aikaisemmin. Sijoitetuista 5 % oli valtion, 24 % kuntien ja 70 % yksityisen sektorin töissä. Edellisen vuoden elokuusta työllistäminen valtiolle oli laskenut 11 % ja kunnille 9 % sekä kasvanut yksityiselle sektorille 5 %.

Työmarkkinatuen työharjoittelussa ja työelämävalmennuksessa oli elokuussa 9 200 henkilöä, mikä on 1 000 vähemmän kuin vuotta aikaisemmin. Vuorottelutyöpaikkaan sijoitettuna oli elokuun lopussa 7 700 henkilöä, mikä on 900 enemmän kuin vuosi sitten.

Työvoimakoulutuksessa oli elokuun lopussa 24 800 oppilasta, mikä on 1 000 enemmän kuin vuotta aikaisemmin. Työvoimakoulutuksen aloitti elokuun aikana 7 600 uutta oppilasta.

Työmarkkinatukeen oikeutettuja oli työnhakijoista noin 98 000. Heistä oli työttömänä 84 000, työharjoittelussa 9 200 ja työvoimakoulutuksessa 6 200. Työmarkkinatukeen oikeutetuista 54 % oli henkilöitä, joilla työttömyysturvan saannin työssäoloehto ei ollut täyttynyt, ja 46 % (45 400), joilla työttömyysturvan saannin enimmäisraja (500 pv) oli tullut täyteen. Maahanmuuttajille tarkoitettua työmarkkinatukea vastaavan kotoutumistuen saantiin oikeutettuja oli lisäksi 10 900.

TAULU 1. TYÖLLISYYSTILANNE ELOKUUN LOPUSSA (I) JA TYÖVOIMATOIMISTOJEN TOIMINTA ELOKUUN AIKANA (II)

I TILANNE KUUKAUDEN LOPUSSA	ELOK. 07	ELOK. 06	MUUTOS	
			HENK.	%
A. TYÖNHAKIJAT				
1. Työttömät työnhakijat	210379	243104	-32725	-13,5
- lomautetut	4131	4990	-859	-17,2
2. Lyhennetyllä työviikolla	924	1215	-291	-24,0
3. Työssä olevat	114041	119706	-5665	-4,7
- yleisillä työmarkkinoilla	72688	77356	-4668	-6,0
- tukitoimenpiteillä sijoitetut	41353	42350	-997	-2,4
4. Työvoiman ulkopuolella	53581	53038	543	1,0
5. Työttömyyseläkettä saavat	46274	44893	1381	3,1
1-5 Kaikki työnhakijat	425199	461956	-36757	-8,0
B. TYÖVOIMAN KYSYNTÄ				
1. Avoimet työpaikat	37379	29589	7790	26,3
- yli kuukauden avoinna olleet	10095	7573	2522	33,3
- yli 2 kuukautta avoinna olleet	4764	3221	1543	47,9
C. TOIMENPITEILLÄ SIOITETUT				
1. Valtiolle sijoitetut	2092	2359	-267	-11,3
2. Kuntiin sijoitetut	9463	10376	-913	-8,8
3. Yksityiselle sektorille sijoitetut	27319	25916	1403	5,4
1-3 Työllistämistukitoimenpiteillä yht.	38874	38651	223	0,6
4. Työvoimakoulutuksessa	24783	23805	978	4,1
5. Työmarkkinatuen työharj./työelämävalm.	9212	10218	-1006	-9,8
6. Vuorottelupaikkaan työllistettyjä	7741	6815	926	13,6
1-6 Toimenpiteillä yhteensä	80610	79489	1121	1,4
D. TYÖTTÖMYYDEN RAKENNE				
1. Työttömät naiset	106855	122537	-15682	-12,8
2. Alle 25-vuotiaat työttömät	22738	27575	-4837	-17,5
3. Pitkäaikaistyöttömät	51015	64295	-13280	-20,7
E. TOIMEENTULOTURVA				
1. Työttömyyskassojen jäsenet	90716	104598	-13882	-13,3
II TOIMINTA KUUKAUDEN AIKANA				
1. Työttömät työnhakijat*	262104	295589	-33485	-11,3
2. Muut työnhakijat	211677	215804	-4127	-1,9
1-2 Työnhakijat yhteensä	473781	511393	-37612	-7,4
3. Kuukauden kaikki työpaikat	79095	63363	15732	24,8
- kuukauden uudet työpaikat	49142	40700	8442	20,7
- täyttyneet työpaikat	41715	33581	8134	24,2
- työvoimatoimiston hakijalla	19879	13788	6091	44,2
4. Alkaneet työttömyysjaksot	56530	58550	-2020	-3,5
5. Päättäneet työttömyysjaksot	77023	80416	-3393	-4,2
6. Uudet sijoitukset tukitoimenpiteillä	11551	13139	-1588	-12,1
7. Aloittanut työvoimakoulutuksen	7555	7649	-94	-1,2

* Ilman lomautettuja

Taulu 2. Työttömät työnhakijat (lomaudet mukanaanlukien) ja avoimet työpaikat työnvälityksessä TE-keskuksittain, elokuu 2007

Työvoima- ja elinkeino-keskusalue	Elok. 2007	Heinäk. 2007	Elok. 2006	Muutos		Työt- tömis- tä lo- mau- tetut	Työt- tömien osuus työ- voim.*	Elok. 2007	Heinäk. 2007	Elok. 2006	Muutos		
				Elok. 2006	2007						Elok. 2006	2007	
	Työttömät työnhakijat			%		%		Avoimet työpaikat **				%	
Uusimaa	46251	52713	55214	-8963	-16	665	5,7	16034	13419	12427	3607	29	
Varsin.-Suomi	15529	17747	17868	-2339	-13	357	6,4	3582	3130	3275	307	9	
Satakunta	10243	11426	12086	-1843	-15	235	9,4	1345	1503	1251	94	8	
Häme	15946	17657	18652	-2706	-15	331	8,9	2168	1782	1440	728	51	
Pirkanmaa	19908	22271	22907	-2999	-13	400	8,5	3472	2794	2396	1076	45	
Kaakkois-Suomi	15058	16475	17122	-2064	-12	240	9,8	1322	1159	1104	218	20	
Etelä-Savo	6745	7629	7853	-1108	-14	181	9,1	590	643	602	-12	-2	
Pohjois-Savo	11227	12632	12498	-1271	-10	194	9,3	1228	1005	911	317	35	
Pohj.-Karjala	10191	11644	11296	-1105	-10	186	12,9	756	590	533	223	42	
Keski-Suomi	14090	15558	15312	-1222	-8	235	10,9	1191	1180	1022	169	17	
Etelä-Pohjanm.	5904	6709	6681	-777	-12	179	6,3	765	690	623	142	23	
Pohjanmaa	6839	8200	8270	-1431	-17	169	5,5	1224	1011	1042	182	17	
Pohj.-Pohjanm.	16745	19727	19015	-2270	-12	453	9,2	1479	1333	1281	198	15	
Kainuu	5051	5701	5919	-868	-15	75	12,6	411	335	330	81	25	
Lappi	10652	11864	12411	-1759	-14	231	12,5	1456	1124	868	588	68	
Yhteensä	210379	237953	243104	-32725	-13	4131	7,9	37379	31972	29589	7790	26	

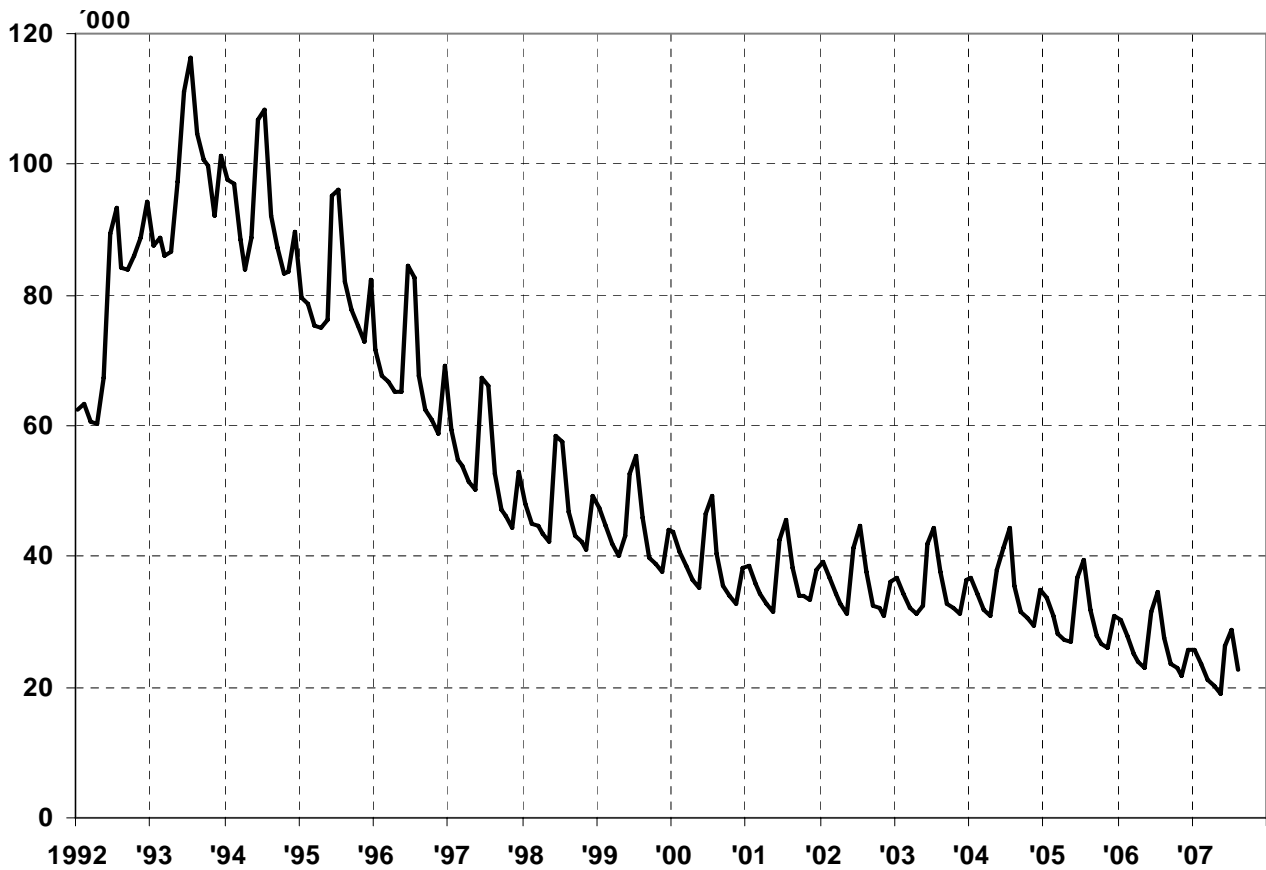
Taulu 3. Työttömät työnhakijat (ilman lomalettuja) ja avoimet työpaikat työnvälityksessä ammattiryhmittäin, elokuu 2007

Ammattiryhmä	Elok. 2007	Heinäk. 2007	Elok. 2006	Muutos		Elok. 2007	Heinäk. 2007	Elok. 2006	Muutos		
				Elok. 2006	2007				Elok. 2006	2007	
	Työttömät työnhakijat			%		Avoimet työpaikat				%	
Tieteellinen, tekninen, ym. työ	24497	30176	27366	-2869	-10	2903	2418	2095	808	39	
Terveystieteiden ja sosiaaliala	18247	23220	20855	-2608	-13	4887	3983	4674	213	5	
Hallinto- ja toimistotyö	26871	28744	31210	-4339	-14	2622	2010	1974	648	33	
Kaupallinen työ	16594	17916	19167	-2573	-13	6384	5575	4969	1415	28	
Maa- ja metsätaloustyö	5749	6119	6959	-1210	-17	513	665	366	147	40	
siitä: metsätyö	1816	1937	2317	-501	-22	163	200	125	38	30	
Kuljetus ja liikenne	6794	7053	8161	-1367	-17	1903	1964	1521	382	25	
Rakennus- ja kaivosala	12410	12920	14608	-2198	-15	3145	2605	2234	911	41	
siitä: talonrakennus	10484	10940	12311	-1827	-15	2596	2089	1810	786	43	
Teollinen työ	42077	44929	50123	-8046	-16	7700	6629	5922	1778	30	
Palvelutyö	23226	25387	27037	-3811	-14	7320	6122	5833	1487	25	
Muualla luokittelematon työ	29783	34687	32628	-2845	-9	2	1	1	1	100	
Lomaudet		4131	6802	4990	-859	-17					
Yhteensä		210379	237953	243104	-32725	-13	37379	31972	29589	7790	26

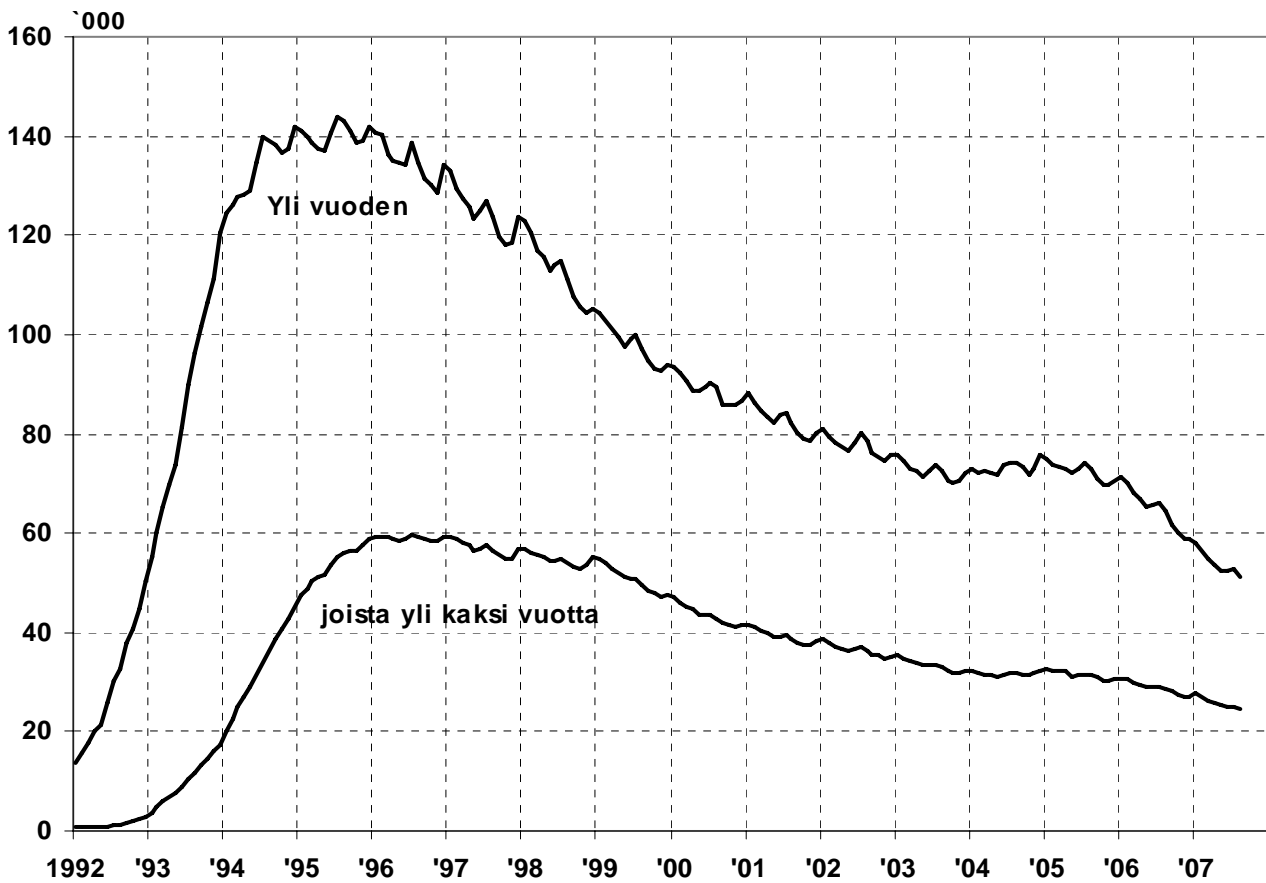
Luvut tarkoittavat niitä työttömiä työnhakijoita, joiden työhakemus oli laskentapäivänä voimassa ja niitä työpaikkoja, jotka laskentapäivänä olivat edelleen avoinna. Laskentapäivät olivat 31.8.2007, 31.7.2007 ja 31.8.2006

*Työttömien työnhakijoiden prosenttinen osuus työvoimasta, mikä on Tilastokeskuksen työvoimatutkimuksen edellisen vuoden vastaavan neljänneksen työvoima. Tilastokeskus laskee virallisen työttömyysasteen.

**Sisältää ulkomailla avoinna olevat työpaikat



Kuvio 2. Nuoret työttömät työnhakijat kuukausittain vuosina 1992-2007



Kuvio 3. Yli vuoden työttömänä yhdenjaksoisesti olleet kuukausittain vuosina 1992-2007