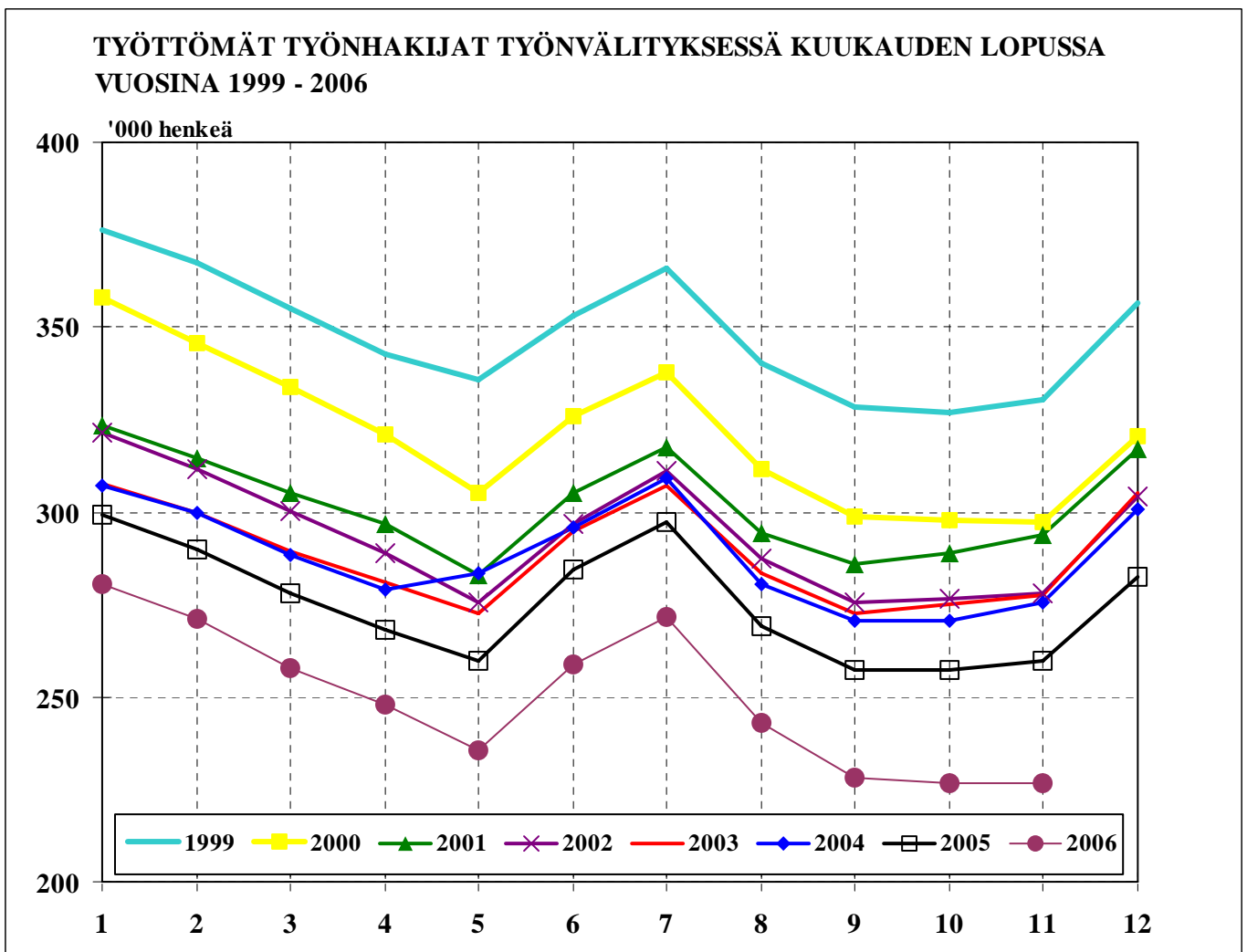


TYÖMINISTERIÖN TILASTOJA

2006 Marraskuu

Työmarkkinat TM 2006:11



SISÄLLYS

I TILANNEKATSAUSTAULUT	Sivu
1. Yhteenveto julkaisuun sisältyvistä tärkeimmistä kuukausitiedoista	1
2. Työttömät työnhakijat ja avoimet työpaikat työnvälityksessä sekä vertailu edelliseen vuoteen	2
3. Työttömät työnhakijat, lomautetut ja lyhennetyllä työviikolla olevat TE-keskuksittain	2
4. Työttömät työnhakijat, lomautetut ja avoimet työpaikat toimialan mukaan	3
5. Työttömät työnhakijat ja avoimet työpaikat ammattiryhmittäin	4
6. Työnhakijat, työttömät ja avoimet työpaikat koulutuksen mukaan	6
7. Työttömät työnhakijat ikäryhmittäin ja TE-keskuksittain	8
8. Työttömät työnhakijat työttömyyden keston mukaan TE-keskuksittain	8
9. Eri tukimuotojen piirissä olevat, työvuorotteluun osallistuneet sekä koulutuspäivärahalla opiskelun aloittaneet	9
10. Työnhakijat työllisyyden mukaan TE-keskuksittain	9
11. Avoimet työpaikat ammattiryhmittäin ja TE-keskuksittain	10
12. Työttömät työnhakijat ammattiryhmittäin ja TE-keskuksittain	10
13. Työttömät työnhakijat työttömyyden keston ja iän mukaan	11
14. Työttömät työnhakijat työttömyyden keston mukaan ammattiryhmittäin	11
II KUUKAUSIKERTOMUSTAULUT	
15. Kuukauden aikana alkaneet työttömyysjaksot aikaisemman toiminnan mukaan TE-keskuksittain	12
16. Kuukauden aikana työvoimatoimistoissa olleet työnhakijat ja avoimet työpaikat TE-keskuksittain	12
17. Kuukauden aikana avoinna olleet ja täytetyt työpaikat ammattiryhmittäin	13
18. Kuukauden aikana työnhakijana olleet ja työnhaun päättäneet ammattiryhmittäin	13
19. Työnvälitykset ja muut tapahtumat kuukauden aikana TE-keskuksittain	14
20. Palkkaperusteisilla toimenpiteillä työllistetyt eräissä ryhmissä TE-keskuksittain	14
21. Toimenpiteillä työllistetyt kuukauden lopussa TE-keskuksittain	15
22. Työvoimakoulutuksessa olevat tavoiteammatin ja kouluttavan TE-keskuksen mukaan	16
Kuntien työttömyysasteet	17
Taulukoiden selityksiä	18
Työnvälitystilastossa käytettävä ammattiluokitus	20

TAULUKKO 1. YHTEENVETO JULKAISUUN SISÄLTYVISTÄ TÄRKEIMMISTÄ KUUKAUSITIEDOISTA

	Marraskuu 2006	Lokakuu 2006	Marraskuu 2005	Muutos edelliseen vuoteen %
TILANNE KUUKAUDEN LOPUSSA:				
Avoimet työpaikat	26 792	27 101	20 879	28,3
Työttömät työnhakijat	226 514	226 834	259 715	-12,8
-miehet	118 955	115 968	137 135	-13,3
-naiset	107 559	110 866	122 580	-12,3
-lomautetut	6 918	5 484	8 557	-19,2
Lyhennetyllä työviikolla	1 322	1 311	1 587	-16,7
Työssä olevat	120 119	118 349	118 918	1,0
Työvoiman ulkopuolella	64 372	62 779	59 207	8,7
Työttömyyseläkettä saavat	44 493	44 608	47 752	-6,8
Työnhakijat yhteensä	456 820	453 881	487 179	-6,2
Työttömät ilman lomautettuja	219 596	221 350	251 158	-12,6
-alle 25-vuotiaat	21 788	22 917	25 948	-16,0
-yli vuoden työttömänä	58 840	60 154	69 675	-15,6
Työllistämistukitoimenpiteillä yhteensä	39 113	39 742	36 875	6,1
-valtiolle sijoitetut	1 928	2 249	1 635	17,9
-kuntiin sijoitetut	10 655	10 948	10 153	4,9
-yksityiselle sektorille sijoitetut	26 530	26 545	25 087	5,8
Työvoimakoulutuksessa	35 098	34 249	32 420	8,3
Työmarkkinatuen työharjoittelussa/työelämävalmennuksessa	13 901	13 214	13 735	1,2
Vuorottelupaikkaan työllistettyjä	6 113	6 270	5 495	11,2
Toimenpiteillä yhteensä	94 225	93 475	88 525	6,4
TOIMINTA KUUKAUDEN AIKANA				
Avoimet työpaikat	59 751	60 742	48 000	24,5
-kuukauden uudet	34 897	35 175	27 970	24,8
-täyttyneet työpaikat	32 342	33 976	26 699	21,1
Työttömät työnhakijat	251 883	261 442	280 955	-10,3
-alkaneet työttömyysjaksoit	54 937	61 386	56 126	-2,1
-päättäneet työttömyysjaksoit	53 441	65 889	52 273	2,2
Muut työnhakijat	226 997	217 874	226 926	0,0
Työnhakijat yhteensä	478 880	479 316	507 881	-5,7

TAULUKKO 2. TYÖTTÖMÄT TYÖNHAKIJAT (LOMAUTETUT MUKAANLUKUIEN) JA AVOIMET TYÖPAIKAT TYÖNVÄLITYKSESSÄ SEKÄ VERTAILU EDELLISEEN VUOTEEN, 30.11.2006

TYÖVOIMA- JA ELINKEINO-KESKUSALUE	Marraskuu 2006	Lokakuu 2006	Marraskuu 2005	Muutos		Lokakuu 2006	Marraskuu 2005	Muutos	
				Marras. -06	Marras. -05			Marras. -06	Marras. -05
	TYÖTTÖMÄT TYÖNHAKIJAT				AVOIMET TYÖPAIKAT ¹				
Uusimaa	49775	50315	56224	-6 449	11829	11418	8519	3310	
Varsinais-Suomi	16245	16516	18430	-2 185	2764	2659	2282	482	
Satakunta	11613	11529	13668	-2 055	1081	1478	1054	27	
Häme	17311	17297	19574	-2 263	1354	1403	1092	262	
Pirkanmaa	20807	20786	24555	-3 748	2323	2387	1842	481	
Kaakkois-Suomi	16590	16710	18963	-2 373	907	1016	875	32	
Etelä-Savo	7700	7688	9056	-1 356	389	387	268	121	
Pohjois-Savo	12022	11717	13713	-1 691	842	941	668	174	
Pohjois-Karjala	10334	10183	11605	-1 271	466	572	441	25	
Keski-Suomi	14618	14422	16415	-1 797	857	763	663	194	
Etelä-Pohjanmaa	6593	6602	7644	-1 051	499	523	375	124	
Pohjanmaa	7551	7743	9047	-1 496	897	889	644	253	
Pohjois-Pohjanmaa	18005	17872	20722	-2 717	1094	1069	989	105	
Kainuu	5712	5678	6628	-916	256	296	192	64	
Lappi	11638	11776	13471	-1 833	844	851	473	371	
Yhteensä	226 514	226 834	259 715	-33 201	26 792	27 101	20 879	5 913	

Luvut tarkoittavat niitä työttömiä työnhakijoita, joiden työhakemus oli laskentapäivänä voimassa ja niitä työpaikkoja, jotka laskentapäivänä olivat edelleen avoinna. Laskentapäivät olivat 30.11.2006, 31.10.2006 ja 30.11.2005.

¹ Sisältää ulkomailla avoinna olleet työpaikat

TAULUKKO 3. TYÖTTÖMÄT TYÖNHAKIJAT, LOMAUTETUT JA LYHENNETYLLÄ TYÖVIKOLLA OLEVAT TE-KESKUKSITTAIN, 30.11.2006

TYÖVOIMA- JA ELINKEINO-KESKUSALUE	Työttömät työnhakijat yhteensä lomautetut mukaanluk.	Työttömien osuus työvoimasta % ¹	TYÖTTÖMÄT ILMAN LOMAUTETTUJA			Lomautetut	Lyhen- netyllä työ- viikolla	
			Yhteensä	Alle 25-v. työttömät	Yli 50-v. työttömät			Yli vuoden työttömänä
Uusimaa	49775	6,3	48 691	3 518	19 547	14 728	1084	202
Varsinais-Suomi	16245	6,8	15 648	1 498	6 545	3 765	597	98
Satakunta	11613	10,5	11 206	1 103	5 156	3 224	407	99
Häme	17311	9,8	16 787	1 712	7 585	4 843	524	75
Pirkanmaa	20807	9,0	20 197	1 971	8 617	5 944	610	109
Kaakkois-Suomi	16590	11,1	16 055	1 718	7 211	4 500	535	95
Etelä-Savo	7700	10,8	7 411	727	3 438	1 931	289	84
Pohjois-Savo	12022	10,4	11 618	1 184	4 781	2 542	404	55
Pohjois-Karjala	10334	13,6	10 039	930	4 308	2 690	295	32
Keski-Suomi	14618	12,0	14 224	1 700	5 606	4 051	394	67
Etelä-Pohjanmaa	6593	7,6	6 228	677	2 588	1 262	365	123
Pohjanmaa	7551	6,5	7 318	753	3 208	1 928	233	116
Pohjois-Pohjanmaa	18005	10,2	17 367	2 405	5 831	3 846	638	51
Kainuu	5712	15,0	5 500	561	2 357	1 248	212	77
Lappi	11638	14,0	11 307	1 331	4 432	2 338	331	39
Yhteensä	226 514	8,7	219 596	21 788	91 210	58 840	6 918	1 322

¹ Työttömien työnhakijoiden (lomautetut mukaanlukien) prosenttinen osuus työvoimasta, joka on Tilastokeskuksen työvoimatutkimuksen työvoiman määrä. Tilastokeskus laskee virallisen työttömyysasteen.

**TAULUKKO 4. TYÖTTÖMÄT TYÖNHAKIJAT (ILMAN LOMAUTETTUJA), LOMAUTETUT
JA AVOIMET TYÖPAIKAT TOIMIALAN MUKAAN, 30.11.2006**

TOIMIALA	TYÖTTÖMÄT TYÖNHAKIJAT			Lomautetut	Avoimet työpaikat
	Yhteensä	Miehet	Naiset		
A Maa-, riista- ja metsätalous	3 660	2 519	1 141	168	227
B Kalatalous	129	103	26	5	2
C Kaivostoiminta ja louhinta	307	258	49	21	31
D Teollisuus	14 616	9 147	5 469	763	2 464
E Sähkö-, kaasu- ja vesihuolto	407	332	75	50	120
F Rakentaminen	6 050	5 512	538	1 113	1 382
G Tukku- ja vähittäiskauppa, ajoneuvojen kauppa ja huolto	6 896	2 964	3 932	122	1 986
H Majoitus- ja ravitsemistoiminta	3 206	1 082	2 124	78	1 345
I Kuljetus, varastointi ja tietoliikenne	3 297	2 304	993	73	1 000
J Rahoitustoiminta	457	90	367	6	131
K Kiinteistö-, liike-elämän- ym. palv.	5 823	3 125	2 698	145	10 214
L Julkinen hallinto, maanpuolustus	21 310	9 635	11 675	118	1 902
M Koulutus	4 211	1 724	2 487	24	495
N Terv.huolto ja sosiaalipalvelut	13 787	3 293	10 494	69	2 489
O Muut yhteiskunnalliset ja henkilökohtaiset palvelut	18 774	8 689	10 085	111	2 460
P Työnantajakotitaloudet	1 705	606	1 099	18	366
Q Kv.järjestöt ja ulkomaiset edustustot	208	86	122	1	1
X Toimiala tuntematon	114 753	61 932	52 821	4 033	177
Yhteensä A - X	219 596	113 401	106 195	6 918	26 792

**TAULUKKO 5. TYÖTTÖMÄT TYÖNHAKIJAT (ILMAN LOMAUTETTUJA) JA AVOIMET
TYÖPAIKAT AMMATTIRYHMITTÄIN, 30.11.2006**

AMMATTIRYHMÄ	TYÖTTÖMÄT TYÖNHAKIJAT			Avoimet työpaikat
	Yhteensä	Miehet	Naiset	
Tieteellinen, tekninen ja taiteellinen työ	22 774	12 758	10 016	2 453
Tekniikan ala	8 436	6 862	1 574	1 163
Kemian ja fysiikan ala	1 495	488	1 007	58
Biologian ala	912	419	493	26
Opetusala	3 998	1 179	2 819	819
Uskonnollinen ala	167	70	97	13
Lainopillinen ala	355	200	155	23
Toimitus- ja tiedotustyö, joukkoviestintä	1 372	645	727	24
Taide- ja viihdeala	3 520	1 880	1 640	99
Kirjasto- ja informaatioala	708	196	512	33
Muu tieteellinen asiantuntijatyö	1 811	819	992	195
Terveydenhuolto ja sosiaaliala	18 322	1 759	16 563	4 353
Terveyden- ja sairaanhoitotyö	7 625	479	7 146	2 317
Terveydenhuollon kuntoutus	808	249	559	168
Hammashoitoala	256	8	248	192
Apteekkiala	253	20	233	48
Eläinlääkintä ja ympäristönsuojelu	56	21	35	11
Sosiaaliala	4 929	444	4 485	779
Lasten päivähoito	3 324	84	3 240	561
Psykologia	90	21	69	58
Harrastustoiminnan ohjaus, ammatturheilu	878	397	481	176
Muu terveydenhuolto ja sosiaaliala	103	36	67	43
Hallinto- ja toimistotyö, IT-alan työ	28 206	8 988	19 218	2 099
Julkisen hallinnon johtaminen	373	192	181	89
Liiketoimintien ja järjestöjen johtaminen	3 942	2 613	1 329	335
Henkilöstöhallinto ja työnvälitys	277	77	200	73
Taloushallinnon suunnittelu ja tilinpito	2 179	389	1 790	268
Sihteeri- ja toimistotyö	13 415	1 602	11 813	475
Tietotekniikka	3 884	2 859	1 025	636
Pankki- ja vakuutusala	1 986	205	1 781	97
Matkailuala	953	241	712	32
Muu hallinto- ja toimistotyö	1 197	810	387	94
Kaupallinen työ	17 614	6 502	11 112	4 973
Mainonta ja markkinointi	1 832	824	1 008	79
kiinteistövälitys ja rahoituspalvelu	270	148	122	162
Osto	439	282	157	29
Myyntityö ja kauppaedustus	3 923	2 322	1 601	3 322
Tavaroiden myynti	10 987	2 893	8 094	1 377
Muu kaupallinen työ	163	33	130	4
Maa- ja metsätaloustyö, kalastusala	8 807	5 054	3 753	290
Maatilatalous ja eläintenhoito	2 434	1 232	1 202	134
Puutarha- ja puistotyö	3 359	901	2 458	41
Riistanhoito ja metsästäys	4	4	0	0
Kalastus	247	224	23	0
Metsätyö	2 737	2 672	65	112
Muu maa- ja metsätaloustyö	26	21	5	3

**TAULUKKO 5. TYÖTTÖMÄT TYÖNHAKIJAT (ILMAN LOMAUTETTUJA) JA AVOIMET
TYÖPAIKAT AMMATTIRYHMITTÄIN, 30.11.2006**

AMMATTIRYHMÄ	TYÖTTÖMÄT TYÖNHAKIJAT			Avoimet työpaikat
	Yhteensä	Miehet	Naiset	
Kuljetus ja liikenne	8 219	6 801	1 418	1 150
Meripäällystä	293	289	4	22
Kansi- ja konemiehistö	272	265	7	0
Lentokuljetus	36	32	4	2
Veturikuljetus	41	39	2	0
Tieliikenne	5 470	5 207	263	816
Liikenteen johto ja liikennepalvelu	492	361	131	35
Posti- ja teleliikenne	800	120	680	16
Postinjakelu	769	448	321	256
Muu kuljetus ja liikenne	46	40	6	3
Rakennus- ja kaivosala	16 057	15 590	467	1 636
Kaivos ja louhinta	191	189	2	17
Oljynporaus ja turpeennosto	65	64	1	0
Talonrakennus	13 090	12 732	358	1 412
Maa ja vesirakennus	975	966	9	29
Työkoneiden käyttö	1 736	1 639	97	178
Teollinen työ	47 388	34 824	12 564	4 872
Tekstiili	822	124	698	9
Ompelu ja vaatetus	3 843	235	3 608	75
Jalkine ja nahka	412	131	281	13
Takomo ja valimo	585	511	74	28
Hienomekaniikka	469	370	99	37
Konepaja ja rakennusmetalli	13 382	12 522	860	2 365
Sähkö	7 004	5 759	1 245	782
Puu	4 286	3 549	737	157
Maalaus	623	548	75	85
Radio-,TV- ja elokuvatekninen työ (-2004)	4	4	0	0
Graafinen ala	1 936	1 106	830	34
Lasi ja tiili	251	119	132	9
Elintarviketeollisuus	2 307	951	1 356	294
Kemianprosessi	522	421	101	37
Paperinvalmistus	1 537	1 269	268	13
Kumi- ja muovituote	934	542	392	57
Käsityöteollisuus	356	239	117	7
Kiinteiden koneiden käyttö	119	113	6	5
Pakkaus, varasto ja ahtaus	4 295	2 968	1 327	834
Sekatyö, teollisuus	3 701	3 343	358	31
Palvelutyö	24 933	6 265	18 668	4 965
Vartiointi ja suojelu	765	607	158	319
Majoitusliike ja suurtalous	10 046	2 362	7 684	1 203
Tarjoilu	3 631	790	2 841	1 102
Kotitalous	195	9	186	212
Kiinteistönhoito ja siivous	8 378	2 227	6 151	1 689
Kauneudenhoito ja hygienia	1 330	62	1 268	338
Pesula	264	31	233	33
Matkailupalvelu	104	30	74	6
Muut palvelut	220	147	73	63
Muulla luokittelematon työ	27 276	14 860	12 416	1
Koululaiset ja opiskelijat	612	362	250	0
Ilman ammattia olevat	22 761	12 644	10 117	1
Ammatinvaihtajat	3 078	1 408	1 670	0
Vastavalmistuneet	825	446	379	0
Yhteensä	219 596	113 401	106 195	26 792

TAULUKKO 6. TYÖNHAKIJAT JA AVOIMET TYÖPAIKAT KOULUTUKSEN MUKAAN 30.11.2006

KOULUTUSASTE KOULUTUSALA	KAIKKI TYÖNHAKIJAT					Avoimet työpaikat
	Yhteensä	Työttömät ilman lomautett.	Työttömistä vastaval- mistuneet	Valtion työllistämät	Kuntien työllistämät	
Alempi perusaste	95 942	46 624	0	215	1 747	2
Ylempi perusaste	84 428	43 585	378	215	2 083	14
Keskiaste	185 575	86 910	4 542	634	5 012	221
Yioppilastutkinto	23 491	10 303	570	83	527	4
Opettajankoulutus, keskiaste	298	111	1	0	3	3
Taideal.sekä käsi- ja taideteoll.perusk	5 933	2 715	295	22	219	1
Taideal.sekä käsi- ja taideteoll.ammat	372	200	31	0	9	0
Taideal.sekä käsi- ja taidet.erikoisamr	65	27	2	0	0	0
Kaupan ja hallinnon peruskoulutus	16 347	7 336	306	131	507	0
Kaupan ja hallinnon ammattitutkinto	1 188	560	71	7	37	0
Kaupan ja hallinnon erikoisammattitult	97	55	3	0	0	0
Tietojenkäsittelyn peruskoulutus	1 756	903	199	18	56	0
Tietojenkäsittelyn ammattitutkinto	285	149	20	3	11	0
Tietojenkäsittelyn erikoisammattitutkin	21	13	0	0	0	0
Tekniikan peruskoulutus	64 068	33 037	1 241	181	1 354	53
Tekniikan ammattitutkinto	2 703	1 338	112	3	51	12
Tekniikan erikoisammattitutkinto	213	98	3	1	2	0
Maa- ja metsätalousalan peruskoulutu	7 358	3 796	208	48	158	7
Maa- ja metsätalousalan ammattitutkir	394	188	25	2	4	0
Maa- ja metsätalousalan erikoisamme	40	23	3	0	0	0
Terveys- ja sosiaalian peruskoulutus	16 121	6 524	425	27	592	103
Terveys- ja sosiaalian ammattitutkint	1 614	643	129	5	123	8
Terveys- ja sosiaalian erikoisammat	21	6	3	0	0	0
Palvelualojen peruskoulutus	29 160	12 835	773	65	931	23
Palvelualojen ammattitutkinto	1 402	632	88	6	34	7
Palvelualojen erikoisammattitutkinto	175	79	2	0	5	0
Muu koulutus	12 453	5 339	32	32	389	0
Alin korkea-aste	43 122	19 497	144	436	1 056	27
Opettajankoulutus	669	255	3	2	18	1
Taidealan sekä käsi- ja taideteollis.kou	1 443	691	19	4	47	1
Kaupan ja hallinnon koulutus	23 985	10 988	84	338	678	3
Tietojenkäsittelyn koulutus	401	211	9	7	9	0
Teknikko	7 731	3 709	1	43	123	5
Maa- ja metsätalousalan koulutus	1 048	530	2	14	15	0
Terveys- ja sosiaalian koulutus	4 462	1 656	6	10	73	13
Palvelualojen koulutus	2 161	948	16	6	55	3
Muu koulutus	1 222	509	4	12	38	1

TAULUKKO 6. TYÖNHAKIJAT JA AVOIMET TYÖPAIKAT KOULUTUKSEN MUKAAN 30.11.2006

KOULUTUSASTE KOULUTUSALA	Avoimet työpaikat					
	Yhteensä	Työttömät ilman lomautett.	Työttömistä vastavalmistuneet	Valtion työllistämät	Kuntien työllistämät	
Alempi korkeakouluaste	22 528	10 681	1 300	232	367	61
Opettajankoulutusalan AMK	72	34	10	0	0	0
Kasvatustieteen kandidaatti	140	60	4	0	1	0
Opettajankoulutus, alempi korkeakoulu	1508	596	5	2	35	2
Humanistinen ja taidealan AMK	1437	694	179	9	38	0
Taidealan koulutus, alempi korkeakoulu	403	216	9	1	7	0
Humanististen tieteiden kandidaatti	959	430	6	7	21	0
Teologian koulutus, alempi korkeakoulu	24	9	0	0	1	0
Diplomikielenkääntäjä	223	122	0	1	3	0
Tradenomi, liiketalouden AMK	3192	1488	326	102	49	3
Kauppatieteellinen koul., al.korkeakoulu	1277	619	10	7	17	0
Yhteiskuntatieteell.koul., al.korkeakoulu	397	196	8	3	4	0
Oikeustieteellinen koul., al.korkeakoulu	141	72	1	2	2	0
Luonnontieteiden kandidaatti	456	241	6	4	8	0
Insinööri AMK	1829	1044	297	13	27	4
Muu tekniikan AMK	173	90	14	1	2	1
Insinööri	4775	2408	93	18	56	10
Rakennusarkkitehti	130	60	0	1	1	1
Maa- ja metsätalouden AMK	429	238	61	11	9	0
Maa- ja metsätalou.sal.koul., al.korkeakoulu	377	188	0	8	3	0
Terveys- ja sosiaali-alan AMK	2222	850	141	31	47	30
Terveys- ja sosiaali-alan koul., al.korkeakoulu	266	108	10	0	2	8
Palvelualojen AMK	672	298	80	7	9	0
Palvelualojen koulutus, alempi korkeakoulu	193	107	0	0	0	0
Muu koulutus	1233	513	40	4	25	2
Ylempi korkeakouluaste	15 725	7 906	643	177	256	10
Kasvatustieteen maisteri, kandidaatti	973	466	43	8	18	1
Taiteen koulutus	592	291	23	2	10	0
Musiikin koulutus	188	80	4	0	2	0
Kuvataiteen koulutus	59	34	5	0	1	0
Teatteri- ja tanssialan koulutus	204	102	3	0	2	0
Filosofian maisteri, kand., humanist.al	2962	1390	130	45	68	0
Teologian koulutus	225	111	13	0	4	0
Kauppatieteellinen koulutus	2002	1092	62	9	27	1
Yhteiskuntatieteellinen koulutus	1999	962	97	60	37	2
Oikeustieteellinen koulutus	600	335	20	7	3	0
Filosofian maisteri, kand., luonnontiet.	1834	993	96	27	37	0
Diplomi-insinööri	1865	1033	75	8	22	0
Arkkitehti	230	102	0	0	5	0
Maa- ja metsätalouden koulutus	578	290	13	6	10	0
Terveys- ja sosiaali-alan koulutus	337	157	10	2	1	2
Lääkäreiden erikoistutkiskoulutus	95	33	0	0	0	4
Palvelualojen koulutus	86	44	2	1	0	0
Muu koulutus	896	391	47	2	9	0
Tutkijakoulutus	1068	593	33	13	8	1
Koulutusaste tuntematon	8 432	3 800	17	6	126	26 456
Yhteensä	456 820	219 596	7 057	1 928	10 655	26 792

TAULUKKO 7. TYÖTTÖMÄT TYÖNHAKIJAT (ILMAN LOMAUTETTUJA) IKÄRYHMITÄIN JA TE-KESKUKSITTAIN, 30.11.2006

TYÖVOIMA- JA ELINKEINO-KESKUSALUE		IKÄRYHMA											YHT.
		15-19	20-24	25-29	30-34	35-39	40-44	45-49	50-54	55-59	60-64	65+	
Uusimaa	Hlöä	750	2768	4164	4559	5347	5972	5584	5724	9985	3814	24	48 692
	%	2	6	9	9	11	12	11	12	21	8	0	100
Varsinais-Suomi	Hlöä	344	1154	1508	1371	1542	1605	1579	1815	3490	1222	18	15 648
	%	2	7	10	9	10	10	10	12	22	8	0	100
Satakunta	Hlöä	245	858	938	816	939	1123	1131	1267	2924	957	8	11 206
	%	2	8	8	7	8	10	10	11	26	9	0	100
Häme	Hlöä	413	1299	1367	1316	1482	1625	1700	2061	4175	1336	13	16 787
	%	2	8	8	8	9	10	10	12	25	8	0	100
Pirkanmaa	Hlöä	402	1569	1909	1787	1871	2052	1990	2289	4858	1450	20	20 197
	%	2	8	9	9	9	10	10	11	24	7	0	100
Kaakkois-Suomi	Hlöä	465	1253	1289	1236	1374	1626	1601	1978	4010	1215	8	16 055
	%	3	8	8	8	9	10	10	12	25	8	0	100
Etelä-Savo	Hlöä	166	561	524	493	599	773	857	983	1882	559	14	7 411
	%	2	8	7	7	8	10	12	13	25	8	0	100
Pohjois-Savo	Hlöä	246	938	1046	915	1043	1308	1341	1516	2577	679	9	11 618
	%	2	8	9	8	9	11	12	13	22	6	0	100
Pohjois-Karjala	Hlöä	224	706	818	748	828	1048	1359	1522	2277	501	8	10 039
	%	2	7	8	7	8	10	14	15	23	5	0	100
Keski-Suomi	Hlöä	329	1371	1380	1218	1311	1519	1490	1694	3142	755	15	14 224
	%	2	10	10	9	9	11	10	12	22	5	0	100
Etelä-Pohjanmaa	Hlöä	150	527	563	509	557	658	676	809	1352	420	7	6 228
	%	2	8	9	8	9	11	11	13	22	7	0	100
Pohjanmaa	Hlöä	199	554	666	617	646	690	738	843	1650	700	15	7 318
	%	3	8	9	8	9	9	10	12	23	10	0	100
Pohjois-Pohjanmaa	Hlöä	504	1901	2035	1702	1703	1792	1899	1909	3125	793	4	17 367
	%	3	11	12	10	10	10	11	11	18	5	0	100
Kainuu	Hlöä	121	440	365	355	482	625	755	804	1276	276	1	5 500
	%	2	8	7	6	9	11	14	15	23	5	0	100
Lappi	Hlöä	334	997	968	890	995	1270	1421	1496	2378	551	7	11 307
	%	3	9	9	8	9	11	13	13	21	5	0	100
Yhteensä	Hlöä	4 892	16 896	19 540	18 532	20 719	23 686	24 121	26 710	49 101	15 228	171	219 596
	%	2	8	9	8	9	11	11	12	22	7	0	100

TAULUKKO 8. TYÖTTÖMÄT TYÖNHAKIJAT (ILMAN LOMAUTETTUJA) TYÖTTÖMYYDEN KESTON MUKAAN TE-KESKUKSITTAIN, 30.11.2006

TYÖVOIMA- JA ELINKEINO-KESKUSALUE		TYÖTTÖMYYDEN KESTO, VIIKkoa											Keskim.
		Alle 1	1-2	3-4	5-8	9-12	13-26	27-52	53-78	79-104	Yli 104	Yht.	
Uusimaa	Hlöä	1 451	3 207	3 390	5 022	3 954	9 088	8 057	4 447	3 141	6 934	48 691	51
	%	3	7	7	10	8	19	17	9	6	14	100	
Varsinais-Suomi	Hlöä	630	1 293	1 641	2 025	1 269	2 880	2 221	1 135	817	1 737	15 648	42
	%	4	8	10	13	8	18	14	7	5	11	100	
Satakunta	Hlöä	339	660	1 019	1 383	888	2 047	1 705	947	633	1 585	11 206	50
	%	3	6	9	12	8	18	15	8	6	14	100	
Häme	Hlöä	586	1 235	1 400	1 910	1 296	3 023	2 589	1 443	1 029	2 275	16 786	51
	%	3	7	8	11	8	18	15	9	6	14	100	
Pirkanmaa	Hlöä	820	1 441	1 664	2 323	1 495	3 733	2 855	1 687	1 240	2 939	20 197	51
	%	4	7	8	12	7	18	14	8	6	15	100	
Kaakkois-Suomi	Hlöä	456	995	1 302	1 982	1 329	3 271	2 293	1 344	919	2 164	16 055	48
	%	3	6	8	12	8	20	14	8	6	13	100	
Etelä-Savo	Hlöä	316	550	647	963	611	1 409	1 013	660	431	811	7 411	44
	%	4	7	9	13	8	19	14	9	6	11	100	
Pohjois-Savo	Hlöä	458	974	1 212	1 559	950	2 347	1 620	979	549	970	11 618	36
	%	4	8	10	13	8	20	14	8	5	8	100	
Pohjois-Karjala	Hlöä	363	789	964	1 266	736	1 842	1 423	889	497	1 270	10 039	47
	%	4	8	10	13	7	18	14	9	5	13	100	
Keski-Suomi	Hlöä	417	884	1 396	1 622	1 042	2 862	2 006	1 186	824	1 984	14 224	50
	%	3	6	10	11	7	20	14	8	6	14	100	
Etelä-Pohjanmaa	Hlöä	296	527	708	927	546	1 216	777	459	270	502	6 228	34
	%	5	8	11	15	9	20	12	7	4	8	100	
Pohjanmaa	Hlöä	249	551	763	881	588	1 371	1 019	587	443	866	7 318	47
	%	3	8	10	12	8	19	14	8	6	12	100	
Pohjois-Pohjanmaa	Hlöä	787	1 389	1 652	2 392	1 496	3 545	2 327	1 304	737	1 738	17 367	39
	%	5	8	10	14	9	20	13	8	4	10	100	
Kainuu	Hlöä	210	438	517	763	446	1 049	844	464	299	470	5 500	37
	%	4	8	9	14	8	19	15	8	5	9	100	
Lappi	Hlöä	509	968	1 151	1 601	990	2 254	1 526	833	524	951	11 307	35
	%	5	9	10	14	9	20	13	7	5	8	100	
Yhteensä	Hlöä	7 887	15 901	19 426	26 619	17 636	41 937	32 275	18 364	12 353	27 196	219 596	46
	%	4	7	9	12	8	19	15	8	6	12	100	

TAULU 9. ERI TUKIMUOTOJEN PIIRISSÄ OLEVAT HENKILÖT JA TYÖVUOROTTELUUN OSALLISTUNEET 30.11.2006, SEKÄ KOULUTUSPÄIVÄRAHALLA OPISKELUN ALOITTANEET KUUKAUDEN AIKANA TE-KESKUKSITTAIN

TYÖVOIMA- JA ELINKEINO-KESKUSALUE	Työttömät työnhakijat	Työttömät kassan jäsenet	Työmarkkinatukeen oikeutetut	Työttömyyseläkkeen saajat ¹	Vuorotteluvapaalle jääneet	Vuorottelupaikkaan välitetyt	Koulutuspäivärahalla aloittaneet
Uusimaa	49 775	18 618	24 605	8 927	1 998	1 278	9
Varsinais-Suomi	16 245	7 636	7 391	3 589	682	491	0
Satakunta	11 613	6 057	5 529	2 937	305	266	5
Häme	17 311	7 781	8 477	4 023	547	358	2
Pirkanmaa	20 807	9 758	10 319	4 458	834	732	4
Kaakkois-Suomi	16 590	7 611	8 044	3 712	521	446	2
Etelä-Savo	7 700	3 782	3 689	1 655	253	200	1
Pohjois-Savo	12 022	5 779	6 241	2 041	444	380	3
Pohjois-Karjala	10 334	4 544	5 906	1 654	308	306	1
Keski-Suomi	14 618	6 647	7 702	2 416	505	422	0
Etelä-Pohjanmaa	6 593	3 334	3 187	1 198	234	201	1
Pohjanmaa	7 551	3 645	3 649	1 789	300	234	0
Pohjois-Pohjanmaa	18 005	8 869	9 080	2 747	589	497	2
Kainuu	5 712	3 120	2 825	1 180	121	104	2
Lappi	11 638	6 119	5 423	2 167	198	198	3
Yhteensä	226 514	103 300	112 067	44 493	7 839	6 113	35

¹ Ei sisälly työttömien työnhakijoiden lukumääriin

TAULU 10. TYÖNHAKIJAT TYÖLLISYYDEN MUKAAN TE-KESKUKSITTAIN, 30.11.2006

TYÖVOIMA- JA ELINKEINO-KESKUSALUE	TYÖNHAKIJAT						
	Yhteensä	Työssä olevat	Työttömät	Lomautetut	Lyhennetyllä työviikolla	Työvoiman ulkopuolella	Työttömyyseläkkeellä
Uusimaa	93 461	19 897	48 691	1084	202	14 660	8 927
Varsinais-Suomi	34 140	8 399	15 648	597	98	5 809	3 589
Satakunta	23 603	6 104	11 206	407	99	2 850	2 937
Häme	35 221	9 005	16 787	524	75	4 807	4 023
Pirkanmaa	42 556	11 072	20 197	610	109	6 110	4 458
Kaakkois-Suomi	34 432	9 590	16 055	535	95	4 445	3 712
Etelä-Savo	16 663	4 783	7 411	289	84	2 441	1 655
Pohjois-Savo	25 906	7 881	11 618	404	55	3 907	2 041
Pohjois-Karjala	21 210	6 382	10 039	295	32	2 808	1 654
Keski-Suomi	27 997	7 746	14 224	394	67	3 150	2 416
Etelä-Pohjanmaa	14 303	4 611	6 228	365	123	1 778	1 198
Pohjanmaa	17 365	5 437	7 318	233	116	2 472	1 789
Pohjois-Pohjanmaa	35 132	9 630	17 367	638	51	4 699	2 747
Kainuu	12 000	3 532	5 500	212	77	1 499	1 180
Lappi	22 831	6 050	11 307	331	39	2 937	2 167
Yhteensä	456 820	120 119	219 596	6 918	1 322	64 372	44 493

TAULUKKO 11. AVOIMET TYÖPAIKAT AMMATTIRYHMITTÄIN JA TE-KESKUKSITTAIN, 30.11.2006

TYÖVOIMA- JA ELINKEINO- KESKUSALUE	AMMATTIRYHMÄ												
	0	1	2	3	4 <i>siitä 44</i>		5	6 <i>siitä 62</i>		7- 8	9	X	Yht.
Uusimaa	916	2129	980	2400	33	8	550	749	686	1845	2226	1	11 829
Varsinais-Suomi	293	527	191	242	15	2	123	168	130	749	456	0	2 764
Satakunta	258	77	49	93	9	1	48	58	45	371	118	0	1 081
Häme	131	235	78	348	10	6	48	58	51	243	203	0	1 354
Pirkanmaa	165	339	146	547	25	8	88	142	121	423	448	0	2 323
Kaakkois-Suomi	59	137	51	205	16	4	70	31	17	130	208	0	907
Etelä-Savo	59	63	46	34	23	16	28	19	14	71	46	0	389
Pohjois-Savo	84	90	86	150	28	12	54	86	76	132	132	0	842
Pohjois-Karjala	41	78	45	73	16	10	19	30	28	98	66	0	466
Keski-Suomi	99	151	94	155	15	3	13	61	44	108	161	0	857
Etelä-Pohjanmaa	40	61	24	84	17	4	26	41	39	151	55	0	499
Pohjanmaa	105	108	97	198	15	2	33	44	29	188	109	0	897
Pohjois-Pohjanmaa	89	192	111	176	30	6	19	57	50	154	266	0	1 094
Kainuu	40	44	26	38	4	2	2	7	6	13	82	0	256
Lappi	58	109	47	126	32	28	26	73	64	65	308	0	844
Yhteensä ¹	2 453	4 353	2 099	4 973	290	112	1 150	1 636	1 412	4 872	4 965	1	26 792

¹ Sisältää ulkomailla avoinna olleet työpaikat

Ammattiryhmittäisten koodien selitykset:

0 = Tieteellinen, tekninen ja taiteellinen työ

1 = Terveystieteiden ja sosiaali- ja terveysalan

2 = Hallinto- ja toimistotyö, IT-alan työ

3 = Kaupallinen työ

4 = Maa- ja metsätaloustyö, kalastusala

siitä 44 = metsätyö

5 = Kuljetus ja liikenne

6 = Rakennus- ja kaivosala

siitä 62 = talonrakennus

7-8 = Teollinen työ

9 = Palvelutyö

X = Muualla luokittelematon työ

TAULUKKO 12. TYÖTTÖMÄT TYÖNHAKIJAT (ILMAN LOMAUTETTUJA) AMMATTIRYHMITTÄIN JA TE-KESKUKSITTAIN, 30.11.2006

TYÖVOIMA- JA ELINKEINO- KESKUSALUE	AMMATTIRYHMÄ												
	0	1	2	3	4 <i>siitä 44</i>		5	6 <i>siitä 62</i>		7- 8	9	X	Yht.
Uusimaa	6 882	2 765	8 119	4 720	704	62	2 020	3 015	2 610	8 522	4 640	7 304	48 691
Varsinais-Suomi	1 881	1 028	2 091	1 330	466	39	584	842	675	3 443	1 578	2 405	15 648
Satakunta	918	1 203	1 261	816	420	62	329	727	589	2 905	1 328	1 299	11 206
Häme	1 318	1 189	2 102	1 433	526	76	596	1 316	1 074	4 295	1 866	2 146	16 787
Pirkanmaa	2 270	1 607	2 591	1 799	488	105	643	1 333	1 113	5 108	2 334	2 024	20 197
Kaakkois-Suomi	1 377	1 336	1 890	1 223	659	119	681	1 211	956	3 587	2 050	2 041	16 055
Etelä-Savo	542	725	744	549	556	225	322	608	488	1 535	955	875	7 411
Pohjois-Savo	962	1 131	1 269	869	794	298	427	1 017	838	2 436	1 282	1 431	11 618
Pohjois-Karjala	876	1 007	972	651	747	355	394	863	706	2 019	1 211	1 299	10 039
Keski-Suomi	1 493	1 554	1 738	967	702	267	506	1 151	944	3 075	1 702	1 336	14 224
Etelä-Pohjanmaa	443	786	751	542	350	71	224	450	374	1 430	678	574	6 228
Pohjanmaa	645	815	938	534	307	59	281	401	307	1 745	885	767	7 318
Pohjois-Pohjanmaa	1 821	1 660	1 984	1 224	791	292	564	1 350	1 018	3 844	2 051	2 078	17 367
Kainuu	393	365	547	340	480	265	195	683	531	1 189	738	570	5 500
Lappi	953	1 151	1 209	617	817	442	453	1 090	867	2 255	1 635	1 127	11 307
Yhteensä	22 774	18 322	28 206	17 614	8 807	2 737	8 219	16 057	13 090	47 388	24 933	27 276	219 596

TAULUKKO 13. TYÖTTÖMÄT TYÖNHAKIJAT (ILMAN LOMAUTETTUJA) TYÖTTÖMYYDEN KESTON JA IÄN MUKAAN, 30.11.2006

IKÄRYHMÄ	TYÖTTÖMYYDEN KESTO, VIIKKOA											YHT.	KM.
	ALLE 1	1- 2	3- 4	5- 8	9- 12	13-26	27-52	53-78	79-104	YLI 104			
15 - 19	Hiöä	501	871	803	999	649	986	67	12	0	4	4 892	8
	%	10	18	16	20	13	20	1	0	0	0	100	
20 - 24	Hiöä	1 374	2 583	2 542	3 444	2 107	3 385	1 048	251	70	92	16 896	12
	%	8	15	15	20	12	20	6	1	0	1	100	
25 - 29	Hiöä	990	2 118	2 206	3 218	2 253	4 646	2 496	838	308	467	19 540	21
	%	5	11	11	16	12	24	13	4	2	2	100	
30 - 34	Hiöä	795	1 724	1 955	2 687	1 871	4 378	2 751	1 107	442	822	18 532	28
	%	4	9	11	14	10	24	15	6	2	4	100	
35 - 39	Hiöä	766	1 665	2 033	2 776	1 989	4 603	3 413	1 535	673	1 266	20 719	33
	%	4	8	10	13	10	22	16	7	3	6	100	
40 - 44	Hiöä	887	1 774	2 315	3 108	2 086	5 162	3 680	1 905	957	1 812	23 686	37
	%	4	7	10	13	9	22	16	8	4	8	100	
45 - 49	Hiöä	877	1 718	2 342	3 127	1 918	4 851	3 939	2 040	1 032	2 276	24 120	41
	%	4	7	10	13	8	20	16	8	4	9	100	
50 - 54	Hiöä	811	1 714	2 480	3 243	2 083	5 198	4 468	2 388	1 359	2 966	26 710	46
	%	3	6	9	12	8	19	17	9	5	11	100	
55 - 59	Hiöä	723	1 407	2 196	3 227	2 122	6 697	7 775	5 954	5 236	13 763	49 101	78
	%	1	3	4	7	4	14	16	12	11	28	100	
60 - 64	Hiöä	163	327	553	789	556	2 026	2 629	2 328	2 274	3 583	15 228	88
	%	1	2	4	5	4	13	17	15	15	24	100	
YLI 64	Hiöä	0	0	1	1	2	5	9	6	2	145	171	383
	%	0	0	1	1	1	3	5	4	1	85	100	
Yht.	Hiöä	7 887	15 901	19 426	26 619	17 636	41 937	32 275	18 364	12 353	27 196	219 596	46
	%	4	7	9	12	8	19	15	8	6	12	100	

TAULUKKO 14. TYÖTTÖMÄT TYÖNHAKIJAT (ILMAN LOMAUTETTUJA) TYÖTTÖMYYDEN KESTON MUKAAN AMMATTIRYHMITTÄIN, 30.11.2006

AMMATTIRYHMÄ ¹	TYÖTTÖMYYDEN KESTO, VIIKKOA											YHT.	KM.
	ALLE 1	1- 2	3- 4	5- 8	9- 12	13-26	27-52	53-78	79-104	YLI 104			
0	Hiöä	675	1 292	1 720	2 517	1 701	5 023	3 744	1 994	1 377	2 731	22 774	47
	%	3	6	8	11	7	22	16	9	6	12	100	
1	Hiöä	961	1 655	1 834	2 496	1 817	4 195	2 279	1 182	675	1 228	18 322	30
	%	5	9	10	14	10	23	12	6	4	7	100	
2	Hiöä	635	1 378	1 887	2 831	1 912	5 663	4 843	2 727	2 124	4 205	28 205	52
	%	2	5	7	10	7	20	17	10	8	15	100	
3	Hiöä	484	926	1 300	1 884	1 255	3 388	2 941	1 689	1 248	2 498	17 614	51
	%	3	5	7	11	7	19	17	10	7	14	100	
4	Hiöä	275	771	1 642	1 467	621	1 322	943	590	338	838	8 807	42
	%	3	9	19	17	7	15	11	7	4	10	100	
5	Hiöä	250	534	651	893	583	1 329	1 221	799	584	1 375	8 219	57
	%	3	6	8	11	7	16	15	10	7	17	100	
6	Hiöä	633	1 520	1 666	2 094	1 284	2 617	2 069	1 390	771	2 013	16 057	49
	%	4	9	10	13	8	16	13	9	5	13	100	
7-8	Hiöä	1 428	3 036	3 669	5 232	3 604	8 396	7 120	4 425	3 116	7 362	47 388	54
	%	3	6	8	11	8	18	15	9	7	16	100	
9	Hiöä	992	1 773	2 209	3 304	2 235	4 919	3 707	1 958	1 290	2 546	24 933	40
	%	4	7	9	13	9	20	15	8	5	10	100	
X	Hiöä	1 554	3 016	2 848	3 901	2 624	5 085	3 408	1 610	830	2 400	27 276	36
	%	6	11	10	14	10	19	12	6	3	9	100	
Yht.	Hiöä	7 887	15 901	19 426	26 619	17 636	41 937	32 275	18 364	12 353	27 196	219 596	46
	%	4	7	9	12	8	19	15	8	6	12	100	

¹ Ammattiryhmittäisten koodien selitykset edellisellä sivulla

TAULUKKO 15. KUUKAUDEN AIKANA ALKANEET TYÖTTÖMYYSJAKSOT AIKAISEMMAN TOIMINNAN MUKAAN TE-KESKUKSITTAIN, MARRASKUU 2006

TYÖVOIMA- JA ELINKEINO-KESKUSALUE	Kuukauden aikana alkaneet työttömyysjaksot	TOIMINTA ENNEN TYÖTTÖMYYTTÄ					
		Työvoimasta	Työvoiman ulkopuolelta				
			Yhteensä	Koulusta, opiskelemasta	Ase- tai siviilipalveluksesta	Kotitaloustyöstä	Muualta työvoiman ulkopuolelta
Uusimaa	9 100	4124	4976	589	46	306	4009
Varsinais-Suomi	5 049	3066	1983	408	25	197	1350
Satakunta	2 469	1448	1021	262	20	153	586
Häme	3 968	2100	1868	308	23	210	1324
Pirkanmaa	5 023	2755	2268	478	42	222	1519
Kaakkois-Suomi	3 401	1966	1435	302	21	193	918
Etelä-Savo	2 028	1167	861	201	33	85	542
Pohjois-Savo	3 402	2003	1399	287	36	151	924
Pohjois-Karjala	2 612	1457	1155	347	29	114	662
Keski-Suomi	3 368	1922	1446	358	33	167	888
Etelä-Pohjanmaa	2 251	1367	884	193	10	131	550
Pohjanmaa	1 959	1113	846	156	29	103	556
Pohjois-Pohjanmaa	5 128	3103	2025	526	32	246	1220
Kainuu	1 606	976	630	130	12	65	423
Lappi	3 573	2140	1433	384	25	150	872
Yhteensä	54 937	30 707	24 230	4 929	416	2 493	16 343

TAULUKKO 16. KUUKAUDEN AIKANA TYÖVOIMATOIMISTOISSA OLLEET TYÖNHAKIJAT JA AVOIMET TYÖPAIKAT TE-KESKUKSITTAIN, MARRASKUU 2006

TYÖVOIMA- JA ELINKEINO-KESKUSALUE	Työnhakijat yhteensä kuukauden aikana	Näistä työttömät ¹	Kuukauden uudet työnhakijat		Työhaun päätäneet	Avoimet työpaikat kuukauden aikana ²	Näistä kuukauden uudet ²	Täyttyneet työpaikat ²
			Uusista työttömät ¹	Uusista työttömät ¹				
Uusimaa	99 177	55 049	6 417	3 775	8 859	25 137	15 052	13 213
Varsinais-Suomi	36 211	18 516	2 537	1 515	3 113	6 094	3 610	3 339
Satakunta	24 493	12 679	1 117	651	1 319	2 459	1 077	1 351
Häme	36 715	19 212	1 952	1 067	2 387	3 401	2 077	2 011
Pirkanmaa	44 565	22 992	2 584	1 478	3 148	5 651	3 418	3 331
Kaakkois-Suomi	35 852	18 055	1 832	936	2 245	2 221	1 220	1 313
Etelä-Savo	17 285	8 628	944	492	982	771	399	369
Pohjois-Savo	26 913	13 455	1 708	949	1 750	1 917	1 015	1 003
Pohjois-Karjala	21 861	11 489	1 084	608	1 125	1 068	539	557
Keski-Suomi	29 131	16 048	1 767	958	1 819	1 622	928	791
Etelä-Pohjanmaa	15 090	7 391	1 117	589	1 328	1 390	889	871
Pohjanmaa	18 167	8 617	1 025	579	1 241	2 029	1 205	1 056
Pohjois-Pohjanmaa	36 944	20 053	2 578	1 460	2 922	2 929	1 931	1 609
Kainuu	12 412	6 403	621	332	705	608	346	353
Lappi	24 064	13 296	1 463	918	1 969	1 644	803	768
Yhteensä	478 880	251 883	28 746	16 307	34 912	59 751	34 897	32 342

¹ Lomautetut eivät sisälly lukuihin

² Sisältää ulkomailla avoinna olleet työpaikat

TAULUKKO 17. KUUKAUDEN AIKANA TYÖVOIMATOIMISTOISSA AVOINNA OLLEET TYÖPAIKAT JA TÄYTTYNEET TYÖPAIKAT AMMATTIRYHMITTÄIN, MARRASKUU 2006

AMMATTIRYHMÄ	AVOIMET TYÖPAIKAT		TÄYTTYNEET TYÖPAIKAT				Peruutetut työpaikat
	Yhteensä kuukauden aikana	Kuukauden uudet	Yhteensä	Työvoimatoimiston hakijalla	Muuten	Hakuaika päättynyt	
Tieteellinen, tekninen ja taiteellinen työ	5 537	3 015	3 087	886	194	2 007	99
Terveystenhoito ja sosiaali	8 922	5 453	4 710	2 127	467	2 116	176
Hallinto- ja toimistotyö, IT-alan työ	4 741	3 012	2 586	961	189	1 436	189
Kaupallinen työ	11 607	6 943	6 532	1 838	378	4 316	401
Maa- ja metsätaloustyö, kalastusala	700	336	380	259	66	55	41
Kuljetus ja liikenne	3 258	2 158	2 066	613	586	867	75
Rakennus- ja kaivosala	3 639	1 978	1 907	851	215	841	218
<i>siitä: talonrakennus</i>	3 103	1 682	1 634	729	176	729	172
Teollinen työ	11 004	6 420	5 723	2 304	391	3 028	623
Palvelutyö	10 342	5 582	5 351	2 579	436	2 336	226
Luokittelematon työ	1	0	0	0	0	0	0
Yhteensä	59 751	34 897	32 342	12 418	2 922	17 002	2 048

TAULUKKO 18. KUUKAUDEN AIKANA TYÖVOIMATOIMISTOISSA OLLEET TYÖNHAKIJAT JA TYÖHAUN PÄÄTTÄNEET AMMATTIRYHMITTÄIN, MARRASKUU 2006

AMMATTIRYHMÄ	Työnhakijat yhteensä kuukauden aikana		Kuu-kauden uudet työnhakijat	Työhaun päättäneet työnhakijat yhteensä	
	Näistä työttömät ¹	Uusista työttömät ¹			
Tieteellinen, tekninen ja taiteellinen työ	47 770	25 349	2 224	1 166	3 020
Terveystenhoito ja sosiaali	46 174	22 399	2 103	1 060	3 133
Hallinto- ja toimistotyö, IT-alan työ	61 030	31 464	2 225	1 072	3 302
Kaupallinen työ	39 687	19 784	1 669	821	2 359
Maa- ja metsätaloustyö, kalastusala	16 252	9 790	1 740	1 134	959
Kuljetus ja liikenne	16 628	9 109	1 014	573	1 087
Rakennus- ja kaivosala	30 332	17 927	3 511	1 939	2 432
<i>siitä: talonrakennus</i>	24 838	14 705	2 627	1 474	2 102
Teollinen työ	97 857	53 237	5 508	2 945	6 747
Palvelutyö	58 343	29 178	2 593	1 393	3 850
Luokittelematon työ	64 807	33 646	6 159	4 204	8 023
Yhteensä	478 880	251 883	28 746	16 307	34 912

¹ Lomautetut eivät sisälly lukuihin

TAULUKKO 19. TYÖNVÄLITYKSET JA MUUT TAPAHTUMAT KUUKAUDEN AIKANA TE-KESKUKSITTAIN, MARRASKUU 2006

TYÖVOIMA- JA ELINKEINO-KESKUSALUE	Yhteensä	Työllistynyt avoimille työmarkkinoille	Sijoitettu toimenpiteillä	Aloittanut työvoimakoulutuksen	Siirtynyt työvoiman ulkopuolelle	Muu syy tai ei tietoa
Uusimaa	14 183	4 148	1 287	1 013	1 510	6 291
Varsinais-Suomi	7 030	3 041	526	646	585	2 243
Satakunta	3 216	1 253	426	310	344	900
Häme	5 420	1 878	577	715	516	1 744
Pirkanmaa	6 691	2 783	844	295	676	2 150
Kaakkois-Suomi	4 997	2 036	625	270	493	1 579
Etelä-Savo	2 681	1 120	344	262	258	701
Pohjois-Savo	4 324	1 669	557	384	417	1 315
Pohjois-Karjala	3 267	1 209	540	429	264	843
Keski-Suomi	4 197	1 685	591	307	353	1 273
Etelä-Pohjanmaa	3 145	1 604	283	112	250	905
Pohjanmaa	2 869	1 232	306	253	270	813
Pohjois-Pohjanmaa	6 725	2 992	653	430	574	2 088
Kainuu	2 061	862	293	253	170	494
Lappi	4 627	2 370	484	196	373	1 223
Yhteensä	75 433	29 882	8 336	5 875	7 053	24 562

TAULUKKO 20. TYÖLLISTÄMISTUKI- JA TYÖMARKKINATOIMENPITEILLÄ TYÖLLISTETYT KUUKAUDEN LOPUSSA ERÄISSÄ RYHMISSÄ TE-KESKUKSITTAIN, MARRASKUU 2006

TYÖVOIMA- JA ELINKEINO-KESKUSALUE	TYÖLLISTETYT					Pitkäaikais-työttömät	Vajaa-kuntoiset
	Yhteensä	Naiset	Alle 25-vuot.	25-49 vuot.	Yli 50-vuot.		
Uusimaa	8 259	4 514	1 656	4 979	1 624	3 513	447
Varsinais-Suomi	3 044	1 787	528	1 764	752	1 051	239
Satakunta	2 938	1 892	639	1 590	709	1 376	205
Häme	3 406	2 176	671	1 922	813	1 529	238
Pirkanmaa	4 933	2 990	1 017	2 817	1 099	1 938	498
Kaakkois-Suomi	3 753	2 346	868	1 997	888	1 721	174
Etelä-Savo	2 341	1 292	540	1 294	507	1 160	124
Pohjois-Savo	3 694	2 173	923	1 975	796	1 737	187
Pohjois-Karjala	3 285	1 982	654	1 852	779	1 464	115
Keski-Suomi	4 378	2 661	1 028	2 466	884	1 912	181
Etelä-Pohjanmaa	1 803	1 195	427	942	434	843	72
Pohjanmaa	2 013	1 224	420	1 121	472	1 017	121
Pohjois-Pohjanmaa	4 343	2 760	1 221	2 318	804	2 046	126
Kainuu	1 809	1 088	387	983	439	843	41
Lappi	3 015	1 710	616	1 680	719	1 352	113
Yhteensä	53 014	31 790	11 595	29 700	11 719	23 502	2 881

**TAULUKKO 21. TYÖLLISTÄMISTUKI- JA TYÖMARKKINATOIMENPITEILLÄ TYÖLLISTETYT KUUKAUDEN LOPUSSA
TE-KESKUKSITTAIN, MARRASKUU 2006**

TOIMENPIDE

TYÖVOIMA- JA ELINKEINOKESKUSALUE

	Uusi- maa	Vars.- Suomi	Sata- kunta	Häme	Pirkan- maa	Kaakk.- Suomi	Etelä- Savo	Pohj.- Savo	Pohjois- Karjala	Keski- Suomi	Etelä- Pohj.m	Pohjan- maa	Pohjois- Pohj.m.	Kainuu	Lappi	Koko maa
Kunnallinen palkkatuki	1 825	628	617	668	1 195	566	346	856	492	809	233	313	924	304	738	10 514
- työllistämismäärärahalla	620	214	271	250	609	237	185	379	195	373	96	138	466	201	393	4 627
- oppisopimukseen	357	30	16	52	28	29	22	68	28	44	9	4	21	21	47	776
- oppisopimukseen (TMT, 130)	6	1	1	3	0	1	0	0	1	4	0	1	3	0	0	21
- oppisopimukseen (TMT, 500)	11	3	2	0	2	5	2	2	2	5	1	0	2	1	1	39
- TMT:lla (130)	82	15	27	12	74	44	16	44	15	36	5	18	23	12	28	451
- TMT:lla (500)	749	365	300	351	482	250	121	363	251	347	122	152	409	69	269	4 600
Yksityinen palkkatuki	2 460	1 152	1 028	1 136	1 307	1 405	882	1 335	1 293	1 593	687	705	1 287	764	983	18 017
- työllistämismäärärahalla	460	109	129	243	267	186	140	194	132	351	135	129	138	134	212	2 959
- oppisopimukseen	606	124	104	161	124	320	91	292	198	224	46	58	135	109	161	2 753
- oppisopimukseen (TMT, 130)	10	3	11	3	10	6	9	5	10	15	1	4	6	5	7	105
- oppisopimukseen (TMT, 500)	19	8	8	8	16	10	4	8	8	14	2	8	6	1	4	124
- TMT:lla (130)	61	17	19	15	39	25	27	24	20	44	19	26	25	7	31	399
- TMT:lla (500)	1 304	891	757	706	851	858	611	812	925	945	484	480	977	508	568	11 677
Palkkatuet yhteensä	4 285	1 780	1 645	1 804	2 502	1 971	1 228	2 191	1 785	2 402	920	1 018	2 211	1 068	1 721	28 531
- perustuki työll.määrärahalla	2 043	477	520	706	1 028	772	438	933	553	992	286	329	760	465	813	11 115
- perustuki TMT:lla	2 242	1 303	1 125	1 098	1 474	1 199	790	1 258	1 232	1 410	634	689	1 451	603	908	17 416
Työllistämistuki valtiolle	151	63	62	102	116	79	132	160	232	126	71	71	128	144	291	1 928
Starttiraha ei työttömälle	506	91	93	132	203	108	123	105	50	226	86	77	112	29	78	2 019
Starttiraha työll. määrärahalla	351	73	92	169	229	96	88	70	66	141	47	54	88	25	81	1 670
Starttiraha TMT:lla	193	19	46	29	74	43	20	29	22	64	25	12	41	3	17	637
Työll.tuki työelämävalm.	440	98	128	193	290	145	63	111	165	123	73	60	181	56	121	2 247
Osa-aikatyöhön työllistetyt	63	50	174	141	39	113	40	23	132	206	54	130	107	71	89	1 432
Muut työllistämistuet yht.	1 704	394	595	766	951	584	466	498	667	886	356	404	657	328	677	9 933
TMT:n työharj./työelämävalm.	2 214	839	665	814	1 412	1 171	633	957	808	1 001	499	551	1 362	405	570	13 901
TMT yksityiselle, yhd.tuki	52	29	31	20	60	27	7	47	25	72	21	36	33	8	40	508
TMT kunnalle, yhd.tuki	4	2	2	2	8	0	7	1	0	17	7	4	80	0	7	141
Tukityöllistämisen yht.	8 259	3 044	2 938	3 406	4 933	3 753	2 341	3 694	3 285	4 378	1 803	2 013	4 343	1 809	3 015	53 014

TMT = Työmarkkinatuki; 130/500 = saanut työmarkkinatukea työttömyyden perusteella vähintään 130/500 päivää

TAULUKKO 22. TYÖVOIMAKOULUTUKSESSA OLEVAT TAVOITEAMMATIN JA KOULUTTAVAN TE-KESKUKSEN MUKAAN, MARRASKUU 2006
(ei sisällä ryhmäilmoituksella rekisteröityjä oppilaita)

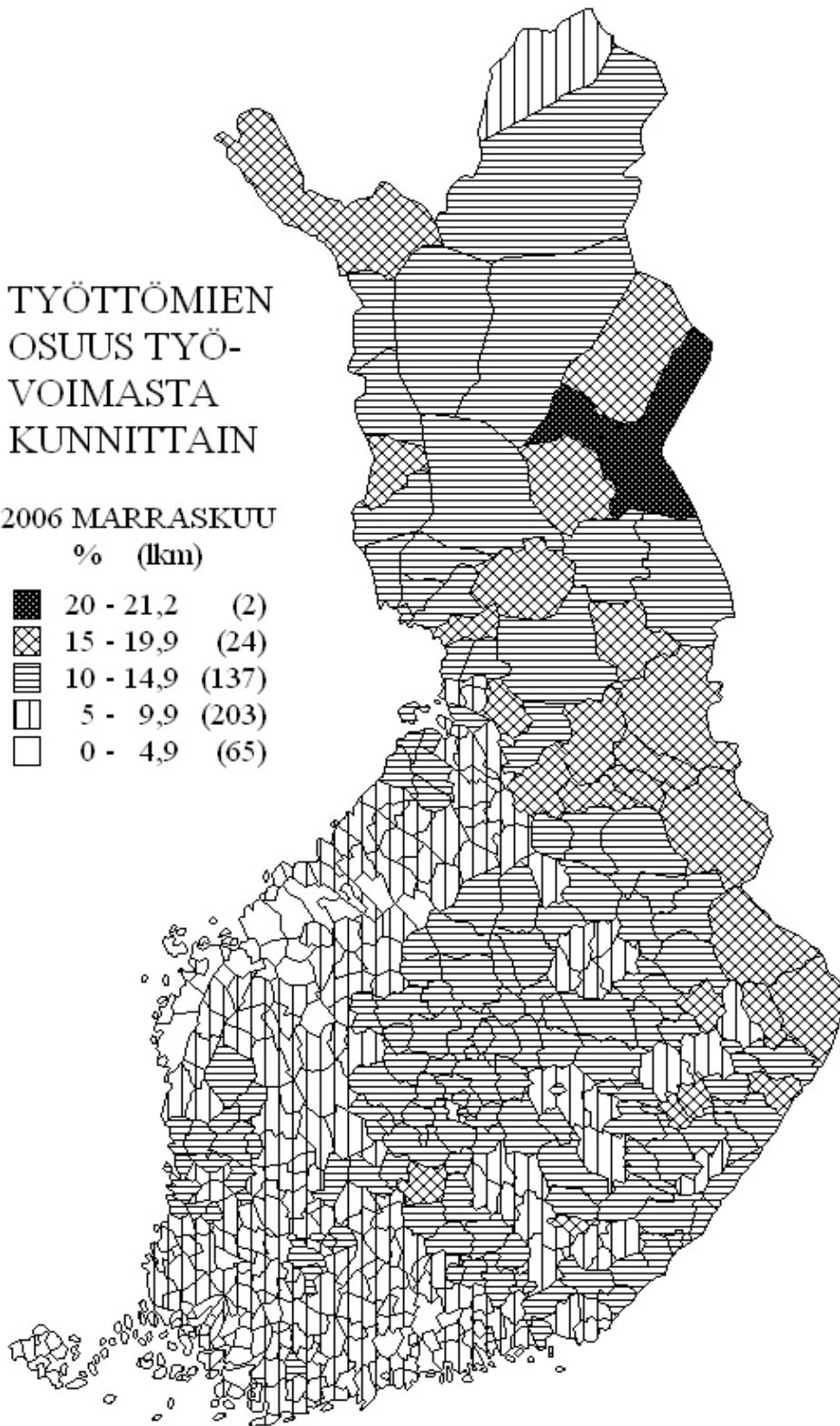
TAVOITEAMMATTI	TYÖVOIMA- JA ELINKEINOKESKUSALUE															
	Uusi- maa	Vars.- Suomi	Sata- kunta	Häme	Pirkan- maa	Kaakk.- Suomi	Etelä- Savo	Pohjois- Savo	Pohjois- Karjala	Keski- Suomi	Etelä- Pohj.m.	Pohjan- maa	Pohjois- Pohj.m.	Kainuu	Lappi	Koko ¹ maa
Tieteellinen, tekninen ja taiteellinen työ	348	96	29	44	165	54	10	60	43	52	9	3	42	1	22	978
Terveystieteiden ja sosiaali- ja terveysalan työ	828	428	156	312	436	292	182	355	104	176	144	85	509	125	272	4 404
Hallinto- ja toimistotyö, IT-alan työ	812	237	138	181	354	129	106	100	45	42	28	84	301	57	269	2 902
Kaupallinen työ	243	100	83	93	201	89	16	47	66	101	25	37	129	0	75	1 305
Maa- ja metsätaloustyö, kalastusala	18	3	0	30	20	0	1	17	12	0	16	0	46	1	26	190
Kuljetus ja liikenne	203	53	41	38	48	60	0	49	35	23	35	12	72	0	21	690
Teollinen työ, koneenhoito, rakennus- ja kaivosala	1 234	849	514	549	702	554	218	489	366	372	508	357	514	254	480	8 007
<i>siitä:</i>																
- talonrakennus	231	223	135	123	133	222	50	143	79	72	27	37	143	74	174	1 873
- vaatetus- ja nahkatyö	12	1	10	0	9	0	0	0	1	2	67	0	18	10	3	138
- metallityö	572	393	294	239	335	206	99	174	171	178	180	119	229	84	144	3 437
- sähkötyö	151	101	51	44	135	57	2	41	13	9	22	73	17	53	34	808
- muut ryhmän ammatit	268	131	24	143	90	69	67	131	102	111	212	128	107	33	125	1 751
Palvelutyö	417	175	189	250	195	130	71	74	122	105	39	33	168	55	188	2 237
<i>siitä:</i>																
- majoitus- ja suurtaloust.	206	99	22	78	96	53	44	47	25	13	0	6	93	11	107	925
- muu palvelutyö	211	76	167	172	99	77	27	27	97	92	39	27	75	44	81	1 312
Muu luokittelematon työ	3 044	1 626	531	933	1 028	828	406	662	1 106	828	279	532	766	391	606	13 570
Yhteensä	7 147	3 567	1 681	2 430	3 149	2 136	1 010	1 853	1 899	1 699	1 083	1 143	2 547	884	1 959	34 283

¹ Sisältää myös ulkomailla koulutuksessa olevat

TYÖTTÖMIEN OSUUS TYÖ- VOIMASTA KUNNITTAIN

2006 MARRASKUU
% (lkkm)

■	20 - 21,2	(2)
▣	15 - 19,9	(24)
▤	10 - 14,9	(137)
▥	5 - 9,9	(203)
□	0 - 4,9	(65)



TAULUKOIDEN SELITYKSIÄ

TYÖTTÖMYYDEN TILASTOINTI

Tämän julkaisun työttömyystiedot perustuvat työvoimatoimistojen asiakasrekisterin tietoihin. Työttömyyttä tilastoidaan maassamme myös Tilastokeskuksen otospohjaisella työvoimatutkimuksella, jonka laadinnassa noudatetaan kansainvälisiä määritelmiä. Tämän vuoksi Tilastokeskuksen tuottamaa työttömyysastetta käytetään työttömyyden kuvaajana kansainvälisissä vertailuissa.

TYÖNHAKIJA

Työnhakijana pidetään työnvälitystilastossa henkilöä, joka henkilökohtaisesti ilmoittautuu työnhakijaksi työvoimatoimistoon. Työnhakijat jaetaan työllisyys-tilanteensa mukaan seuraaviin ryhmiin:

1. Työssä oleva
2. Työtön
3. Lomautettu
4. Lyhennetyllä työviikolla oleva
5. Työvoiman ulkopuolella oleva
6. Työttömyyseläkkeen saaja

Näiden eri työnhakijaryhmien määrät kuukauden lopussa esitetään taulukossa 10.

Työssä olevissa työnhakijoissa ovat mukana työpaikan vaihdosta hakevat, työttömyysuhan alaiset sekä ne tukityöllistetyt, jotka työllistämisaikanaan ovat edelleen työnhakijana työvoimatoimistossa.

Työtön on työnhakija, joka on ilman työtä ja kokopäivätyöhön käytettävissä tai joka odottaa sovitun työn alkamista. Kansainvälisten määritelmien mukaan työnvälitystilastossa työttömiin luetaan myös lomautetut. Useissa taulukoissa lomautetut eivät kuitenkaan sisälly työttömien lukumäärään, mikä on merkitty otsikkoon. Työttömyyseläkkeen saajia ei työnvälitystilastossa lueta työttömiksi työnhakijoiksi.

Lomautettuna pidetään työnhakijaa, jonka työnantaja on lomauttanut ilman palkkaa joko määräajaksi tai toistaiseksi.

Lyhennetyllä työviikolla olevana pidetään työnhakijaa, jonka viikkotyöaika työnantaja on supistanut alunperin sovitusta.

Työvoiman ulkopuolella olevana pidetään työnhakijaa, joka ei ole työssä eikä liioin välittömästi kokopäivätyöhön käytettävissä. Tällainen henkilö on työnhakijaksi ilmoittautuessaan vielä esim. koulussa, opiskelemassa, varusmiespalveluksessa tai palkattomassa kotitaloustyössä, mutta on myöhemmin työhön käytettävissä.

TOIMEENTULOTURVA TYÖTTÖMYYDEN AIKANA

Työttömyyspäivärahaa maksetaan kahden järjestelmän kautta. Työssäoloehdon täyttävät työttömyyskassojen jäsenet voivat saada ansioon suhteutettua päivärahaa ja kassoihin kuulumattomat peruspäivärahaa. Lisäksi Kela maksaa työmarkkinatukea.

Ansioturvana maksettavan työttömyyspäivärahan suuruus riippuu työttömän aikaisemmista palkkatuloista. Päivärahaa maksetaan enintään 500 päivältä. Lisäpäiväoikeuden perusteella päivärahaa voidaan maksaa 60 vuoden ikään saakka ennen vuotta 1950 syntyneelle työttömälle, joka on täyttänyt 57 vuotta ennen 500 päivän enimmäisajan umpeutumista. Tämän jälkeen hän on voinut hakea työttömyyseläkettä. Päivärahaa voidaan kuitenkin maksaa aina 65 vuoden ikään asti vuonna 1950 tai sen jälkeen syntyneelle työttömälle työnhakijalle, joka on täyttänyt 59 vuotta ennen 500 päivän enimmäisajan umpeutumista ja jolle työssäoloaika on kertynyt viimeisen 20 vuoden aikana vähintään 5 vuotta. Jos työttömyys jatkuu ansioon suhteutetun päivärahan päättymisen jälkeen, voi työtön hakea työmarkkinatukea.

Työttömyysturvan peruspäivärahaan **on** oikeus työttömyyskassaan kuulumattomalla, työvoimatoimistoon ilmoittautuneella 17-64-vuotiaalla kokopäivätyötä hakevalla työttömällä, joka täyttää työssäoloehdon. Lisäksi edellytetään, että henkilö on työkykyinen ja työmarkkinoiden käytettävissä. Peruspäivärahaa maksetaan enintään 500 työttömyyspäivältä. Lisäpäiväoikeus peruspäivärahaan määräytyy vastaavalla tavalla kuin ansioon suhteutetussa työttömyyspäivärahassa.

Työmarkkinatukeen on oikeus työttömällä, joka on saanut perus- tai ansiopäivärahaa enimmäisajan (500 pv) tai joka ei ole oikeutettu työttömyyspäivärahaan, koska ei täytä työssäoloehtoja. Tuen saaminen edellyttää myös taloudellisen tuen tarvetta. Työmarkkinatukea saa 17-64-vuotias työvoimatoimistoon ilmoittautunut kokoaikatyötä hakeva työtön, joka on työkykyinen ja työmarkkinoiden käytettävissä. Nuorten oikeutta työmarkkinatukeen on kuitenkin rajoitettu.

Yli 60-vuotias ennen vuotta 1950 syntynyt, laissa tarkemmin määritelty, pitkään työttömyysturvaa saanut työnhakija on oikeutettu työttömyyseläkkeeseen. **Työttömyyseläkkeen** saamisaikana hänen tulee olla työnhakijana työvoimatoimistossa.

AVOIMET TYÖPAIKAT

Työnvälitystilastoon sisältyvät ne avoimet työpaikat, jotka työnantaja ilmoittaa täytettäväksi työvoimatoimiston avulla. Työnantajan on ilmoitettava työvoimaviranomaiselle merkittävistä työvoiman käyttöä koskevista muutoksista ja uuden toimipisteen perustamisesta sekä avoimiksi tulevista työpaikoista. Työministeriön ja työnantaja edustavien järjestöjen välillä sovitaan ilmoitusvelvollisuuden tarkemmasta toimeenpanosta. Myös valtion virastojen ja laitosten tulee ilmoittaa työvoimatoimistoon ne avoimeksi tulevat virat ja työsopimussuhteiset tehtävät, joissa virka- tai työsopimussuhteen on tarkoitus kestää vähintään kymmenen työpäivää.

POIKKILEIKKAUSTIEDOT JA KERTYMÄTIEDOT

Osa työnvälitystilaston tiedoista on yhden laskentapäivän poikkileikkaustietoja (taulukot 2-14 ja 20-22). Laskentapäivä on kuukauden viimeinen työpäivä. Tilastoon tulevat mukaan kaikki työnhakijat, joiden työhakemus on voimassa tuona päivänä, samoin ne työpaikat, jotka ovat tuona päivänä avoinna työvoimatoimistossa. Taulukot 15-19 taas sisältävät tilastoitavien suureiden kalenterikuukauden aikaiset kertymät. Näissä taulukoissa ovat mukana kaikki kuukauden aikana avoinna olleet työpaikat sekä kaikki ne työnhakijat, joiden työnhaku on ollut voimassa kyseisen kuukauden aikana.

LUOKITUKSET

Ammattiluokitus: Työnvälitystilastossa käytetään ammattien luokitteluun Pohjoismaiseen ammattiluokitukseen (Nordisk Yrkesklassificering, NYK) perustuvaa luokitusta (Ammattiluokitus, Työministeriö, 2005). Työnvälitystilastossa ammattiluokitusta käytetään työnhakijan ammatin sekä avoimeksi ilmoitetussa työpaikassa vaadittavan ammatin luokitteluun.

Koulutusluokitus: Työnvälitystilastossa käytetään Tilastokeskuksen kehittämää luokitusta: Koulutusluokitus 2003, Tilastokeskuksen käsikirjoja 1, 13. uusittu laitos. Työnvälitystilastossa koulutusluokitusta käytetään työnhakijan saaman koulutuksen ja työpaikassa vaadittavan koulutuksen luokitteluun.

Toimialaluokitus: Työnvälitystilastossa käytetään Tilastokeskuksen laatimaa luokitusta: Toimialaluokitus TOL 2002, Tilastokeskuksen käsikirjoja 4. Luokitus perustuu Euroopan Unionin tilastoviraston Eurostatin julkaisemaan NACE 2002-toimialaluokitukseen. Toimialaluokitusta käytetään työnvälitystilastossa (kaksinumeroisena) avoimeksi ilmoitetun työpaikan sekä työnhakijan nykyisen (työssä oleva) tai aikaisemman (työtön) työnantajan tuotantotoiminnan luokitteluun.

TYÖNVÄLITYSTILASTOSSA KÄYTETTÄVÄ AMMATTILUOKITUS ¹

0 Tieteellinen, tekninen ja taiteellinen työ

- 00 Tekniikan ala
- 01 Kemian ja fysiikan ala
- 02 Biologian ala
- 03 Opetusala
- 04 Uskonnollinen ala
- 05 Lainopillinen ala
- 06 Toimitus- ja tiedotustyö, joukkoviestintä
- 07 Taide- ja viihdeala
- 08 Kirjasto- ja informaatioala
- 09 Muu tieteellinen asiantuntijatyö

1 Terveydenhuolto ja sosiaaliala

- 10 Terveyden- ja sairaanhoito
- 11 Terveydenhuollon kuntoutus
- 12 Hammashoitoala
- 13 Apteekkiala
- 14 Eläinlääkintä ja ympäristönsuojelu
- 15 Sosiaaliala
- 16 Lasten päivähoido
- 17 Psykologia
- 18 Harrastustoiminnan ohjaus, ammattiurheilu
- 19 Muu terveydenhuolto ja sosiaaliala

2 Hallinto- ja toimistotyö, IT-alan työ

- 20 Julkisen hallinnon johtaminen
- 21 Liikeryitysten ja järjestöjen johtaminen
- 22 Henkilöstöhallinto ja työväilyty
- 23 Taloushallinnon suunnittelu ja tilinpito
- 24 Sihteeri- ja toimistotyö
- 25 Tietotekniikka
- 26 Pankki- ja vakuutusala
- 27 Matkailuala
- 29 Muu hallinto- ja toimistotyö

3 Kaupallinen työ

- 30 Mainonta ja markkinointi
- 31 kiinteistönvälitys ja rahoituspalvelu
- 32 Osto
- 33 Myyntityö ja kauppaedustus
- 34 Tavaroiden myynti
- 39 Muu kaupallinen työ

4 Maa- ja metsätaloustyö, kalastusala

- 40 Maatilatalous ja eläintenhoito
- 41 Puutarha- ja puistotyö
- 42 Riistanhoito ja metsästy
- 43 Kalastus
- 44 Metsätyö
- 49 Muu maa- ja metsätaloustyö

5 Kuljetus ja liikenne

- 50 Meripäällystö
- 51 Kansi- ja konemiehistö
- 52 Lentokuljetus
- 53 Veturinkuljetus
- 54 Tieliikenne
- 55 Liikenteen johto ja liikennepalvelu
- 56 Posti- ja teleliikenne
- 57 Postinjakelu
- 59 Muu kuljetus ja liikenne

6 Rakennus- ja kaivosala

- 60 Kaivos ja louhinta
- 61 Öljynporaus ja turpeenosto
- 62 Talonrakennus
- 63 Maa- ja vesirakennus
- 64 Työkoneiden käyttö

7 - 8 Teollinen työ

- 70 Tekstiili
- 71 Ompelu ja vaatetus
- 72 Jalkine ja nahka
- 73 Takomo ja valimo
- 74 Hienomekaniikka
- 75 Konepaja ja rakennusmetalli
- 76 Sähkö
- 77 Puu
- 78 Maalaus
- 80 Graafinen ala
- 81 Lasi ja tiili
- 82 Elintarviketeollisuus
- 83 Kemianprosessi
- 84 Paperinvalmistus
- 85 Kumi- ja muovituote
- 86 Käsityöteollisuus
- 87 Kiinteiden koneiden käyttö energia- ja vesihuollossa
- 88 Pakkaus, varasto ja ahtaus
- 89 Sekatyö, teollisuus

9 Palvelutyö

- 90 Vartiointi ja suojelu
- 91 Majoitusliike ja suurtaalous
- 92 Tarjoilu
- 93 Kotitalous
- 94 Kiinteistönhoito ja siivous
- 95 Kauneudenhoito ja hygienia
- 96 Pesula
- 97 Matkailupalvelu
- 99 Muut palvelut

X Muualla luokittelematon työ

- X1 Koululaiset ja opiskelijat
- X2 Henkilöt, joiden ammattia ei voida luokitella ja jotka eivät ole ilmoittaneet ammattia
- X3 Ammatinvaihtajat
- X4 Vastavalmistuneet

¹ Ammattiluokitus, Työministeriö, 2005



TYÖMINISTERIÖ

PL 34

00023 VALTIONEUVOSTO

Työministeriön tilastoja **2006 Marraskuu**

Työmarkkinat TM 2006:11

Tiedustelut:

Ella Laakso
010 60 48051

Petri Syvänen
010 60 48050

s-posti: etunimi.sukunimi@mol.fi

Julkaisu löytyy Internetistä osoitteesta:
www.mol.fi/tilastojulkaisut

ISSN 0785-0107
= Työmarkkinat
ISSN 0785-8299