

Uusista EU-maista tulevan maahanmuuton makrotaloudellinen merkitys

Matti Sarvimäki¹

Euroopan unioniin liittyi vappuna 2004 kymmenen uutta jäsentä, joista kahdeksan on Keski- ja Itä-Euroopan entisiä sosialistisia valtioita. Historiallisen päivän lähesytyessä juhlat puheet rautaesiripun lopullisesta putoamisesta alkoivat kuitenkin yhä useammin vaihtua huoleen yhdistymisen lyhyen aikavälin seurauksista. Erityisesti osa vanhojen jäsenmaiden kansalaisista koki työvoiman vapaan liikkuvuuden uhkana, minkä johdosta valtaosa vanhaa unionia päätti rajoittaa sitä siirtymäkauden ajan.² Loppuen lopuksi ainoastaan Britannia ja Irlanti tyytyivät rajoittamaan unionin uusien kansalaisten oikeutta sosiaaliturvaan. Ruotsissa hallituksen esitys siirtymäajan asettamisesta puolestaan kaatui valtiopäivien äänestykseen, mutta uusi ehdotus on

nähtävästi tulossa käsiteltäväksi jo ensi syksynä. Kuten odottaa saattaa toimenpiteet ovat aiheuttaneet runsaasti pahaa verta uusissa jäsenmaissa. Närkästyneissä kommentteissa on toistunut kaksi teemaa: Ensinnäkin siirtymäaikaisten katsotaan kohtelemaan unionin uusia kansalaisia toisen luokan eurooppalaisina. Toiseksi, odotuksia muuttoliikkeen suuruudesta pidetään liioiteltuina. (FT 8.2.04, DN 28.4.04).

Työvoiman vapaa liikkuvuus on unionin keskeisiä periaatteita, joten sen rajoittaminen vaatii erityisen hyviä perusteluja. Suoraviivaisimmat perustelut pohjaavat unionin kahteen aikaisempaan laajentumiseen. Siirtymäaikoja kannattavat muistuttavat EU:n ensimmäisestä ”itälaajentumisesta”: kymmenen vuotta Saksojen yhdistymi-

¹ Matti Sarvimäki, KTM, tutkija, Valtion taloudellinen tutkimuskeskus. Kirjoittaja valmistele tuotannon tekijöiden kansainvälistä liikkuvuutta käsittelevää väitöskirjaa Helsingin kauppakorkeakoulun kansantaloustieteen laitokselle. Sarvimäki haluaa kiittää Yrjö Jahnssoinin säätiötä tutkimuksensa taloudellisesta tukemisesta.

² Malta ja Kypros muodostivat laajentumisprosessissa pitkälti oman lukunsa, eivätkä esimerkiksi rajoitteet työvoiman liikkuvuudelle koske niiden kansalaisia. Kyseisistä maista ei myöskään odoteta merkittävää maahanmuuttoa Suomeen, joten Maltaa ja Kyprosta ei käsitellä tässä artikkelissa.

sen jälkeen 7,3 prosenttia entisen DDR:n asukkaista oli muuttanut läntiseen Saksaan. Rajoituksia turhina pitävät viittaavat tyypillisesti kokemuksiin Espanjan ja Portugalin liittymisestä unioniin. Myös tätä laajentumista edelsi uhkakuvien maalailu uusista jäsenmaista tulvivasta halpatyövoimasta. Odotettua muuttoaaltoa ei kuitenkaan tullut. Itse asiassa seitsemän vuoden siirtymäaikojen loputtua muuttoliike suuntautui pikemminkin etelään, kun aikaisemmin uusista jäsenmaista muuttaneet siirtolaiset palasivat kotimaihinsa. (Euroopan komissio 2001)

Kumpaakaan ei kuitenkaan voi pitää erityisen edustavana ennakkotapauksena. Ensinnäkin on selvää, että Saksojen yhdistyessä yhteinen kieli, kulttuuri ja historia tekivät muuttamisesta helpompaa. Lisäksi kolmasosa Saksan sisäisestä muutosta tapahtui ensimmäisen puolen vuoden aikana, jolloin poliittinen tilanne DDR:ssä oli yhä epävakaa. Toisaalta EU:n laajentuessa etelään uusien ja vanhojen jäsenmaiden taloudelliset olot olivat merkittävästi lähempänä toisiaan kuin nyt. (ma.)

Miten tulevaa muuttoliikettä sitten pitäisi ennakoida? Ja ennen kaikkea: mitä se merkitsee Suomelle? Ensimmäiseen kysymykseen on tarjottu varsin runsaasti vastauksia³, joista seuraavassa esittelen lyhyesti muutamia. Jälkimmäinen kysymys on kuitenkin jäänyt vähälle huomiolle ja on tämän artikkelin varsinainen aihe.⁴ Tavoitteenani on asettaa itälaajentumisen aiheuttama maahanmuutto makrotaloudellisesti oikeisiin pitkän aikavälin mittasuhteisiinsa,

erityisesti suhteessa kantaväestön vanhenemiseen. Tarkoituksena ei kuitenkaan ole arvioida mahdollista työvoimapulaa, sillä lähestyn aiheita puhtaasti potentiaalisen työvoiman määrän kautta. Työvoiman tulevaa kysyntää ei artikkelissa sen sijaan ennakoida lainkaan.⁵ Samoin maahanmuuton mahdolliset vaikutukset työttömyyteen ja sosiaalimenoihin, lyhytaikainen muutto ja rajat ylittävät työmatkat sekä palveluiden myynnin muodossa tapahtuva työvoiman liikkuvuus rajataan artikkelin ulkopuolelle. Edellä mainitun lisäksi esittelen lyhyesti uusia tuloksia 1990-luvulla maahan muuttaneiden eurooppalaisten integroitumisesta suomalaisille työmarkkinoille.

Veto- ja työntötekijät

Odotettavissa olevan muuttoliikkeen suuruusluokkaa voi arvioida ainakin veto- ja työntötekijöiden, kyselytutkimusten ja tilastollisten mallien avulla. Ensin mainitussa lähestymistavassa vetotekijöillä viitataan kohdemaan houkuttelevuuteen, erityisesti korkeaan palkkatasoon, hyviin työllistymismahdollisuuksiin ja miellyttävään asuinympäristöön. Vastaavasti lähtömaassa voidaan ajatella olevan tekijöitä, esimerkiksi korkea työttömyys tai turvaton yhteiskunta, jotka ”työntävät” väestöä pois maasta. Luonnollisesti myös sellaiset vaikeammin mitattavat tekijät, kuten halu asua tietyssä paikassa, kotimaassa olevat perhe- ja ystävyysuhteet ja kohdemaassa vallitseva suhtautuminen ulko-

³ Suomalaisesta tutkimuksesta ks. Alho et al. (2001, 2002), Bergman (2004), Hietala (2001), Heikkilä ja Järvinen (2004), Kiander et al. (1999, 2001a, 2001b, 2002), Laukkanen (2001), Rantala (2001), SAK (2002a) ja Työministeriö (2001, 2003).

⁴ Vaittinen (2000) on käsitellyt laajentumisen vaikutuksia koko unionin tasolla. Valtaosa tämän artikkelin sisällöstä on puolestaan esitetty yksityiskohtaisemmin laajemmassa selvityksessä Sarvimäki (2003).

⁵ Ks. aiheesta Tiainen (2003), Työministeriö (2003) ja Montén ja Tuomala (2003).

maalaisiin vaikuttavat muuttohalukkuuteen.

Taulukkoon 1 on kerätty tunnuslukuja, jotka kuvaavat uusista EU:n jäsenmaista Suomeen muuttamisen tuomaa taloudellista hyötyä muuttajien kannalta. Nyt liittyvien kahdeksan maan lisäksi taulukossa ovat mukana myös Bulgaria ja Romania, joiden tavoite on liittyä unioniin vuonna 2007. Tuloeroja arvioidaan henkeä kohti lasketun bruttokansantulon ja tulojakaumaa kuvaavien tunnuslukujen kautta. Työttömyysasteet kertovat puolestaan työllistymisen todennäköisyydestä ja maatalouden työvoimaosuus ennakoivat odotettavissa olevaa rakennemuutosta.

Lukujen perusteella on selvää, että uudet Keski- ja Itä-Euroopan jäsenmaat, Sloveniaa lukuun ottamatta, ovat huomattavasti kaikkia nykyisiä EU-maita köyhempiä. Maat kuitenkin poikkeavat toisistaan sekä keskitulojen että tulojen jakautumisen osalta. Gini-kertoimella mitaten Slovakia, Unkari

ja Tšekki vastaavat tulojakaumaltaan Pohjoismaita, kun taas Virossa tulot jakautuvat epätasaisemmin kuin yhdessäkin nykyisen unionin jäsenmaassa. Toisaalta sukupuolten välinen palkkaero ei yhdessäkään uudessa jäsenmaassa ole yhtä suuri kuin nykyisessä unionissa keskimäärin. Korkea työttömyys ja/tai maatalouden työllisyysosuus puolestaan näyttävät olevan potentiaalisia työntekijöitä ainakin Puolassa, Romaniassa ja Bulgariassa.

Myös väestön ikärakenne vaikuttaa odotettavissa olevan muuttoliikkeen suuruuteen, sillä muuttajat ovat tyypillisesti nuoria aikuisia. Lisäksi, jos työvoimaan liittyvät ikäluokat ovat eläkkeelle siirtyviä suurempia, seurauksena voi olla nuorten heikko työllistyminen. Esimerkki tämän kaltaisesta työntekijästä löytyy läheltä: 1960-luvun muuttoaalto Suomesta Ruotsiin oli osaltaan seurausta suurten ikäluokkien tulemisesta työmarkkinoille (Korkiasaari ja Tarkiainen

Taulukko 1. Uusien jäsenmaiden ja Suomen tunnuslukuja

	Bruttokansantulo henkeä kohti				Tulojakauma		Työmarkkinat			
	nimellinen		ostovoima		Gini kerroin	Naisten palkat miesten palkoista	Työttömyysaste keskimäärin 1997-2001	15-24-vuotiaiden työttömyysaste	Maa-talouden työvoimaosuus	16-64-väestö (milj.)
	USD	ind. ¹	USD	ind. ¹						
Slovenia	9 760	47,2	17 060	71,7	28,4	62 %	6,8 %	15,7 %	10 %	1,4
Tšekki	5 310	25,7	14 320	60,2	25,4	58 %	7,1 %	16,3 %	5 %	7,1
Unkari	4 830	23,4	11 990	50,4	24,4	58 %	7,4 %	10,5 %	6 %	6,8
Slovakia	3 760	18,2	11 780	49,5	19,5	65 %	15,7 %	38,9 %	6 %	3,7
Viro	3 870	18,7	9 650	40,5	37,6	64 %	11,5 %	24,5 %	7 %	1,0
Puola	4 230	20,5	9 370	39,4	31,6	61 %	13,6 %	41,5 %	19 %	25,8
Latvia	3 230	15,6	7 760	32,6	32,4	72 %	14,0 %	30,9 %	15 %	1,6
Liettua	3 350	16,2	8 350	35,1	32,4	67 %	16,5 %	22,9 %	17 %	2,5
Romania	1 720	8,3	5 780	24,3	31,1	58 %	6,2 %	17,6 %	44 %	15,3
Bulgaria	1 650	8,0	6 740	28,3	26,4	–	15,2 %	39,9 %	27 %	5,4
Suomi	23 780	115,0	24 030	101,0	25,6	70 %	10,6 %	28,2 %	4 %	3,4

¹Euro-alue = 100

Lähteet: Maailmanpankki (2003); UNDP (2002); Eurostat (2002, 2003); Euroopan komissio (2002); Statfin (1.3.2004)

2000; Hietala 2001).

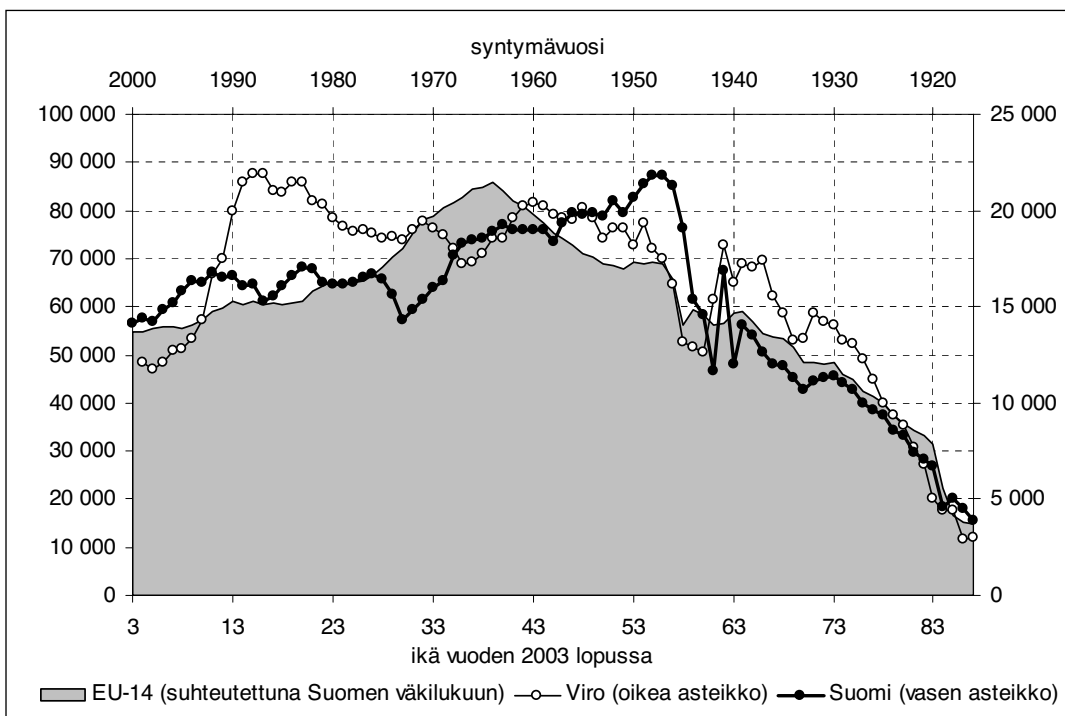
Lyhyellä aikavälillä uusien jäsenmaiden väestön ikärakenne viittaa jossain määrin tämän kaltaisen työntekijän mahdollisuuteen. Syntyvyys romahti näissä maissa 1990-luvulla, mutta vielä 1970- ja 1980-luvuilla se oli huomattavan korkeaa. Tulevien jäsenmaiden nuorin väestö löytyy Virosta ja Latviasta, joissa 15–20-vuotiaat muodostavat suurimman ikäryhmän.

Väestön vanheneminen nykyisissä EU-maissa saattaa toisaalta olla vetotekijä, mikäli se johtaa työvoimapulaan. Pitkällä tähtäimellä tämä koskee koko Eurooppaa, mutta ilmiön aikatauluissa on eroja. Suomessa suurimmat ikäluokat syntyivät vuosina 1945–1950, valtaosassa nykyistä EU:ta vasta 1960-luvulla.

Tilannetta havainnollistaa kuva 1, jossa

on esitetty Suomen, muiden vanhojen EU-maiden ja Viron väestö syntymävuosittain. Suomen ja Viron luvut ovat absoluuttisia (huomaa eri asteikot), muiden EU-maiden luvut on suhteutettu Suomen väestöön. Merkittävää on, että Suomi tulee kohtaamaan väestön vanhenemisesta johtuvat haasteet noin 15 vuotta muuta Eurooppaa aikaisemmin. Näin ollen tilanne, jossa kohdemaiden ikärakenne synnyttäisi vetoa samaan aikaan kun lähtömaiden ikärakenne aiheuttaisi työntöä, toteutuisi vain Suomen kohdalla. Muiden nykyisten EU-maiden väestön ikääntymisen aiheuttama mahdollinen veto alkaa vasta 2020-luvulla, jolloin nyt liittyvien jäsenmaiden ikärakenteen aiheuttamat työntekijät ovat jo merkittävästi lieventyneet.

Kuva 1. Suomen, Viron ja EU-14 väestö syntymävuoden mukaan 31.12.2000.



Lähteet: Parkkinen (2002), <http://www.stat.ee/>

Kyselytutkimusten tuloksia

Taloudellisten tunnuslukujen voi ajatella kerrotavan jotain muuttamisen ”objektiivisesta” houkuttelevuudesta. Merkityksellisempää kuitenkin on, miten houkuttelevana potentiaaliset muuttajat nämä tekijät kokevat. Lukuisat kyselytutkimukset ovatkin pyrkineet vastaamaan tähän kysymykseen. Työministeriö (2001) on koonnut yhteen näiden kyselyjen tuloksia laajemmin, joten seuraavaksi esittelen vain kaksi tuoreempaa tutkimusta. Tuloksia lukiessa on kuitenkin hyvä pitää mielessä, että kyselytutkimuksissa ilmaistu muuttohalukkuus ja todellinen muuttaminen ovat eri asioita. Esimerkiksi Bauer ja Zimmermann (1999) huomauttavat, että varsin harva muuttamista erittäin todennäköisenä pitävä on ryhtynyt konkreettisiin toimiin muuton toteuttamiseksi.

Euroopan komission julkaisema tutkimuksen (Krieger 2004) perustuu huhtikuussa 2002 tehtyyn Eurobarometri-kyselyyn. Tulosten mukaan prosentilla tulevien jäsenmaiden työikäisestä väestöstä on ”vakaa aikomus” muuttaa toiseen jäsenmaahan seuraavan viiden vuoden kuluessa. Kohtuullista kiinnostusta (”perusaikomus”) osoitti 1,5 prosenttia työikäisistä ja lievää kiinnostusta (”yleinen halukkuus”) 3,7 prosenttia.⁶ Muuttohalukkuus on korkeinta Bulgariassa ja Romaniassa sekä nuorten, hyvin koulutettujen ja opiskelijoiden keskuudessa. Myös työtömät olivat keskimääräistä innokkaampia muuttamaan. Avioliitto puolestaan heikentää muuttohalukkuutta.

Toisaalta vuodesta 1998 lähtien on SAK:n toimeksiannosta tutkittu virolaisten halukkuutta muuttaa Suomeen. Viimeisin kysely tehtiin helmikuussa 2004 (SAK 2004). Kyselyn mukaan työikäisistä virolaisista 8 prosenttia on erittäin halukas ja 20 prosenttia melko halukas työskentelemään Suomessa. Työskentelyä aika ajoin piti todennäköisenä 6 prosenttia ja melko todennäköisenä 17 prosenttia. Pidempiaikaista asettumista Suomeen piti puolestaan todennäköisenä 3 prosenttia ja melko todennäköisenä 9 prosenttia vastaajista. Muuttokohteista Suomi ja Saksa olivat suosituimpia: 13 prosenttia piti Suomea ensisijaisena ja 9 prosenttia toissijaisen kohteena. Saksan osalta vastaavat luvut olivat 12 prosenttia ja 9 prosenttia. (SAK 2004)

Edellä esitettyjen lukujen vertailu on ongelmallista, sillä ne perustuvat eri aikoihin tehtyihin kyselyihin. Sen sijaan SAK:n edellinen kysely on tehty maaliskuussa 2002, vain kuukautta ennen Kriegerin käyttämää Eurobarometri-kyselyä. SAK (2002b) tulosten mukaan 4 prosenttia virolaisista oli tuolloin erittäin halukkaita muuttamaan Suomeen. Sama osuus Baltian maiden asukkaista kuului Kriegerin tutkimuksessa kategoriaan ”yleinen halukkuus”. Tällöin kyseessä oli siis kiinnostus asua toisessa EU-maassa, ei välttämättä Suomessa. Kategoriaan ”vakaa aikomus” kuului kuitenkin vain 0,9 prosenttia Baltian maiden työikäisistä.

Tutkimusraportit kertovat osaltaan myös kyselytutkimuksiin liittyvästä retoriikan mahdollisuudesta. Kriegerin tutkimusta jul-

⁶ Tutkimus jakoi muuttoalttiuden kolmeen ryhmään. Ryhmään ”yleinen halukkuus” (general inclination) kuuluivat henkilöt, jotka johdonmukaisesti ilmaisivat kiinnostuksensa asua toisessa EU-maassa. Kategoriaan ”perusaikomus” (basic intention) laskettiin henkilöt, jotka tämän lisäksi valitsivat oma-aloitteisesti muuttokohdetta koskevassa kysymyksessä kohdan ”toiseen Euroopan maahan”. Lopulta ryhmään ”vakaa aikomus” (firm intention) laskettiin henkilöt, jotka edellä mainitun lisäksi valitsivat vaihtoehdon ”erittäin halukas” kysymyksessä ”Kuinka halukas olisit asumaan toisessa Euroopan maassa, jonka kieli ei ole äidinkieleni”.

kaistessaan Euroopan komissio kertoi näyttävästi, että vain prosentti uusien jäsenmaiden asukkaista on kiinnostunut muuttamaan. SAK:n julkaisujen toinen pääotsikko on sekä vuonna 2002 että 2004: ”Lähes joka toinen virolainen kiinnostunut työskentelemään ulkomailla”.

Tilastollisia arvioita

Kolmas tapa arvioida tulevia muuttovirtoja on rakentaa tilastollisia malleja, jotka systemaattisesti analysoivat aikaisempia kokemuksia. Myös tältä osin Euroopan unionin itälaajentuminen on synnyttänyt paljon tutkimuskirjallisuutta. Tyypillisesti tämän kaltaiset mallit selittävät muuttoliikettä palkkaerojen, työllisyys- tai työttömyysasteiden, maantieteellisen etäisyyden, kohdemaassa jo olevien lähtömaan kansalaisten ja institutionaalisten tekijöitä kuvaavien indikaattori-muuttujien avulla. Estimaatit perustuvat historiallisiin aikasarjoihin, joten ennusteiden uskottavuus riippuu paitsi mallien selityskyvystä suhteessa käytettyyn aineistoon myös siitä, kuinka paljon aikaisempien muuttoliikkeiden mallien ulkopuoliset olosuhteet muistuttavat käsillä olevaa tilannetta.

Sen jälkeen, kun eri tekijöiden vaikutus aikaisempiin muuttoliikkeisiin on arvioitu, kyseisten muuttujien tulevasta kehityksestä on esitettävä skenaario. Ratkaiseva tekijä itälaajentumisen aiheuttaman muuttoliik-

keen kannalta on lopulta se, kuinka nopeasti uusien ja vanhojen jäsenmaiden taloudelliset olot lähestyvät toisiaan. Tämän ns. konvergenssinopeuden arviointi on tämän artikkelin mahdollisuuksien ulkopuolella, joten seuraavassa tyydytään minimi- ja maksimiskenaarioiden rakentamiseen, joiden rajoissa toteutuva konvergenssi kohtuullisen todennäköisesti tulee olemaan.

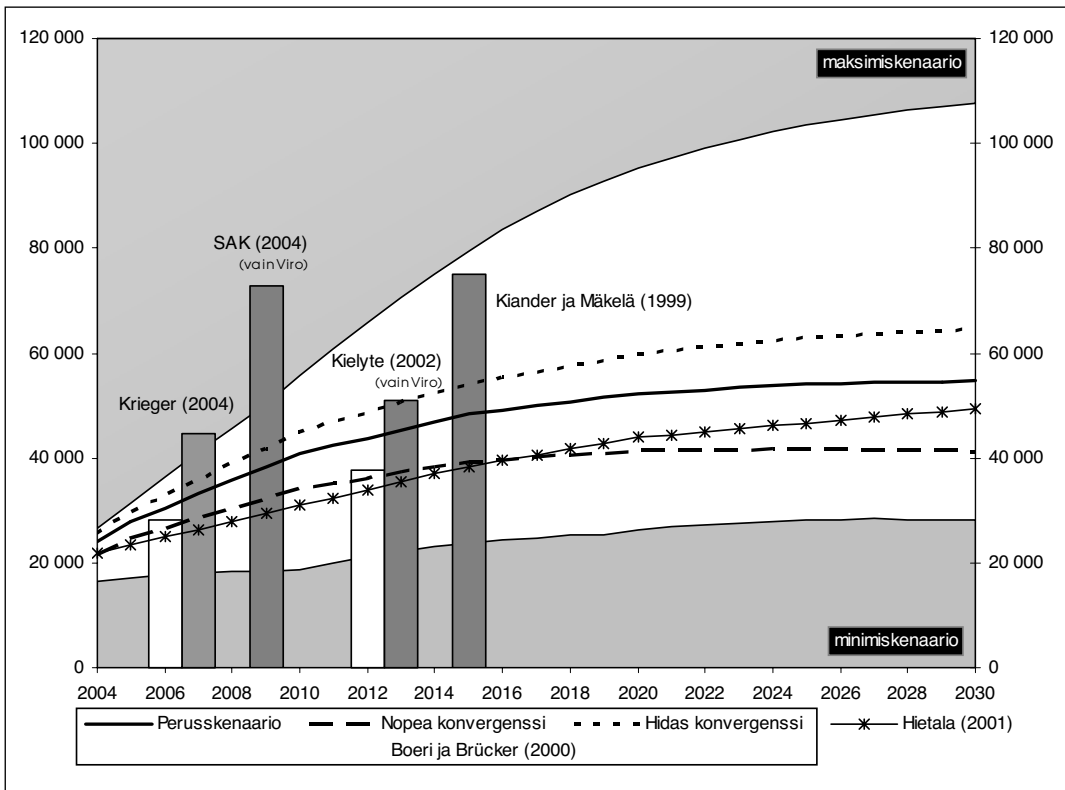
Kuvaan 2 on koottu arvioita unionin itälaajentumisen aiheuttamasta muuttoliikkeestä Suomeen. Ensimmäinen arvio on keskusteluun ehkä merkittävimmin vaikuttanut Euroopan komission tilaama selvitys itälaajentumisen vaikutuksista jäsenmaiden työmarkkinoihin (Boeri ja Brücker 2000)⁷. Tutkimus perustuu kokemuksiin Saksaan vuosien 1967–1998 aikana 18 valtiosta tulleesta maahanmuutosta. Toinen ennuste on Hietalan (2001) tutkimus, joka pohjaa dataan suomalaisten muutosta Ruotsiin vuosina 1954–1970 sekä aikaisempiin saksalaisiin tuloksiin. Kielyte (2003) tarjoaa puolestaan kolmannen tilastollisen arvion, jonka aineistona on Baltian maiden asukkaiden maastamuutto 1990-luvulla.

Kuvassa 2 on esitetty myös suomalaisessa keskustelussa usein viitattu Kianderin ja Mäkelän (1999) arvio sekä aiemmin tässä artikkelissa käsiteltyjen kyselytutkimusten tulokset.⁸ Tämän lisäksi Boerin ja Brückerin (2000) estimaattien perusteella on laskettu minimi- ja maksimiskenaariot siinä tapauksessa, että konvergenssi olisi odotettua no-

⁷ Toisinaan raporttiin viitataan myös nimellä Consortium 2000.

⁸ Boerin ja Brückerin (2000) sekä Kriegerin (2004) arviot on tehty koko nykyisen unionin näkökulmasta, joten ne on muunnettu Suomea koskeviksi olettamalla, että uusista jäsenmaista muuttavat jakautuvat jatkossa nykyisiin jäsenmaihin samoin kuin tällä hetkellä. Kriegerin (2004) osalta on esitetty arviot ”vakaan aikomuksen” ja ”perusaikomuksen” perusteella. Kielyten ja SAK:n arviot koskevat vain virolaisia. Kielyten osalta 66 prosentin Virosta pois muuttaneista odotetaan jatkossakin tulevan Suomeen. SAK:n osalta arvio on laskettu pidempiaikaista muuttoa Suomeen harkitsevista siten, että kaikki muuttoa todennäköisenä pitävät (3 %) ja puolet muuttoa melko todennäköisinä pitävistä (4,5 %) todella muuttaisivat.

Kuva 2. Arvioita Euroopan unionin uusien jäsenmaiden kansalaisten lukumäärästä Suomessa 2004–2030



Lähteet: omat laskelmat Boeri ja Brücker (2000); Hietala (2001); Kielyte (2002); SAK (2004); Krieger (2004); Eurostat (2002); Komissio (2002) ja Maailmanpankki (2003) pohjalta

⁹ Alarajana on tilanne, jossa uudet jäsenmaat lähestyvät vanhojen tulotasoja neljän prosentin vuosivauhdilla, nykyisen unionin työllisyysaste on 60 prosenttia ja uusien jäsenten 75 prosenttia. Lisäksi työvoiman liikkuvuutta rajoitetaan siirtymäajoilla vuoteen 2011 asti (Bulgarian ja Romanian osalta vuoteen 2020) ja Suomen vastaanottama osuus muuttajista pysyy ennallaan. Vastaavasti yläraja perustuu skenaarioon, jossa konvergenssin sijasta nykyisten ja uusien jäsenmaiden tuloerot kasvavat prosentin vuodessa, työllisyysaste nykyisessä unionissa on 75 prosenttia ja uusissa jäsenvaltioissa 50 prosenttia ja työvoiman vapaa liikkuvuus sallittaisiin jo vuonna 2004 (Bulgarian ja Romanian osalta 2010). Lisäksi maksimiskenaariossa on huomioitu Suomen demografian aiheuttama mahdollinen ylimääräinen veto siten, että Suomen osuus uusista jäsenmaista tulevasta muuttoliikkeestä kaksinkertaistuu vuoteen 2015 mennessä. Tämän jälkeen osuus laskee nykyiselle tasolle vuoteen 2027 mennessä. Molemmassa skenaarioissa uusien jäsenmaiden väkiluvun on oletettu muuttuvan lineaarisesti Maailmanpankin (2003) vuosille 2000–2015 arvioiman keskimääräisen väestökasvun mukaisesti.

peampaa tai hitaampaa. Skenaariot rajaavat kuvan keskelle vaalean alueen, jonka sisälle uusista jäsenmaista Suomeen tulevan maahanmuuton voi joksinkin todennäköisesti odottaa jäävän.⁹

Kaiken kaikkiaan vuoteen 2030 mennessä Suomessa pysyvästi asuvien uusien jäsenmaiden kansalaisten lukumäärä lisääntyisi näin ollen 13 000–90 000 hengellä. Kohtuullisen todennäköisinä voitaneen kuitenkin pitää Boerin ja Brückerin perusskenaariota ja Hietalan arviota. Tämä tarkoittaisi 30 000–40 000 hengen nettomuuttoa Suomeen 26 vuoden aikana. Luvut voi suhteuttaa Suomen nykyiseen ulkomaalaisväestöön: vuoden 2003 lopussa Suomessa asui väkijoukosta 107 003 ulkomaiden kansalaista ja 158 867 ulkomailta syntynyttä henkilöä.

Mitä tämän suuruinen maahanmuutto sitten merkitsisi Suomelle? Seuraavassa esiteltävien tuloksien perusteella vastaus on makrotaloudellisesta näkökulmasta selvä: ei juuri mitään. Tietyille alueille ja toimialoille vaikutus voi toki olla huomattava, mutta kokonaisuudessaan vaikutukset jäävät varsin pieniksi. Kokonaisvaikutusten lisäksi on kuitenkin huomattava, että maahanmuutto vaikuttaa myös tulojakaumaan. Karkeasti ottaen maahanmuuttajien kanssa työpaikoista kilpailevien asema heikkenee ja talouden muiden toimijoiden asema paranee.

Seuraavassa esittelen kaksi lähestymistä-

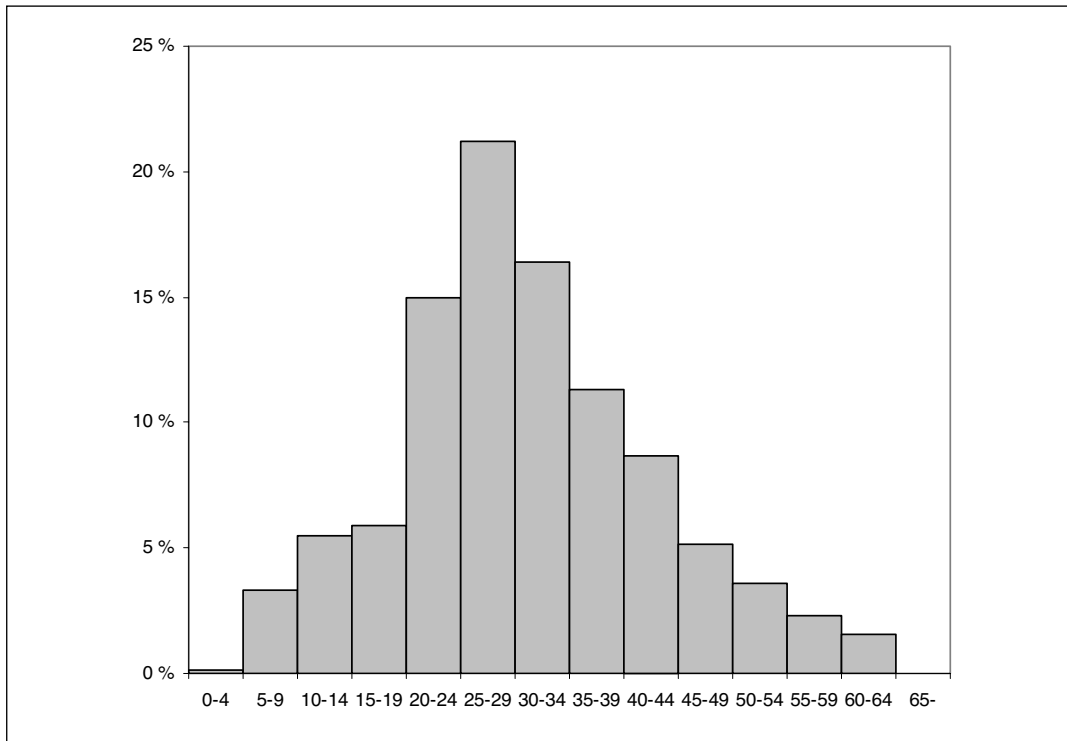
paa, joiden perusteella tähän näkemykseen on päädytty. Käsitteilyn pohjaksi on kuitenkin paikallaan tarkastella lyhyesti tähän mennessä saatuja kokemuksia Euroopasta muuttaneiden menestyksestä suomalaisilla työmarkkinoilla.

Suomeen 1990-luvulla muuttaneet eurooppalaiset

Seuraavassa tarkastelen Suomessa asuvien eurooppalaisten maahanmuuttajien tähänastista integroitumista suomalaisille työmarkkinoille.¹⁰ Ennen tulosten esittelyä on kuitenkin tarpeen muistuttaa muutamasta seikasta. Ensinnäkin järkevä vertailu kantaväestön ja eri maahanmuuttajaryhmien välillä vaatisi iän, koulutustason, työkokemuksen, ammatin, sukupuolijakauman, maassa oleskelun pituuden jne. kontrollointia. Tässä yhteydessä kontrollointia ei ole tehty. On kuitenkin selvää, että kantaväestön korkeampi keskiikä ja maahanmuuttajaryhmien toisistaan poikkeavat sukupuolijakaumat vaikuttavat heidän sijoittumiseensa työmarkkinoilla. Toiseksi on paikallaan kysyä, kuinka hyvin otoksen henkilöt edustavat tulevia muuttajia. On kohtuullista olettaa, että itälaajentuminen tulee nostamaan työn takia muuttavien osuutta suhteessa perheistä tai turvallisuutensa takia muuttaviin. Tarkasteltavan otoksen

¹⁰Tulokset perustuvat Työministeriön, Sisäasiainministeriön, Sosiaali- ja terveysministeriön, Opetusministeriön, Kuntaliiton ja Sitran rahoittaman ”Maahanmuuttajat työmarkkinoilla” -tutkimusprojektin aineistoon. Taulukkoon 2 on koottu tietoja henkilöistä, jotka ovat tulleet otokseen muun Euroopan valtion kuin Suomen, Venäjän, Turkin tai entisen Jugoslavian kansalaisina. Näin ollen maahanmuuttajina on pidetty myös henkilöitä, jotka ovat 1990-luvun aikana saaneet Suomen kansalaisuuden. Euroopan unionin tulevat jäsenmaat on, Viroa lukuun ottamatta, luokiteltu perusaineistossa kategoriaan ”muu Eurooppa”, johon kuuluu siten myös valtioita, jotka eivät ole liittymässä Euroopan unioniin. Näin ollen vain noin puolet ryhmän jäsenistä on tulevien EU-maiden kansalaisia. Käytetty otos on kooltaan 67 497 kantaväestöön kuuluvaa ja 3 851 eurooppalaista maahanmuuttajaa. Kaiken kaikkiaan Suomessa asui vuoden 2002 lopussa pysyvästi 15 265 uusien jäsenmaiden kansalaista, joista 81 prosenttia oli virolaisia (StatFin 16.3.2004).

Kuva 3. Eurooppalaisten maahanmuuttajien ikä 1990-luvulla maahan tullessa.



henkilöistä 40 prosenttia kuitenkin muutti Suomeen vuosien 1991–1995 aikana, jolloin Suomi tuskin oli kovinkaan monelle houkutteleva paikka etsiä töitä. Lisäksi tulevien jäsenmaiden kansalaisten maahanmuuttoa on säännelty tiukasti, mikä on mahdollisesti lisännyt muista kuin työhön liittyvistä syistä maahan muuttavien suhteellista osuutta. Näin ollen on syytä pidättäytyä liian suoraviivaisista johtopäätöksistä nykyisten ja tulevien maahanmuuttajien menestyksestä

työmarkkinoillamme.

Nämä varaukset muistaen voidaan ensinnäkin todeta, että maahanmuuttajien yhteinäisin piirre on heidän ikänsä. Kaikkien maahanmuuttajaryhmien ikäjakauma maahan tullessa muistuttaa kuvaa 3, joka koskee 1990-luvulla Suomeen muuttaneita eurooppalaisia. Toinen maahanmuuttajia yhdistävä piirre on heidän keskittymisensä eteläiseen Suomeen, etenkin Uudellemaalle.

Työmarkkina-aseman osalta muuttajat

¹¹ Taulukossa 2 työllistymistä on arvioitu sosioekonomisen aseman kautta. Kun työllisyysosuutta arvioidaan tyypillisemmällä mittareilla, tulokset poikkeavat hieman taulukon luvuista. Otoksen 15–64-vuotiaista oli 31.12.2000 työllisiä 65 prosenttia suomalaisista, 60 prosenttia länsieurooppalaisista, 53 prosenttia virolaisista ja 35 prosenttia muista eurooppalaisista. Vastaavasti vuoden 2000 aikana 15–64-vuotiaista vähintään kuusi kuukautta työllisenä oli ollut 64 prosenttia suomalaisista, 56 prosenttia länsieurooppalaisista, 50 prosenttia virolaisista ja 29 prosenttia muista eurooppalaisista.

Taulukko 2. 15–64-vuotiaiden työmarkkina-asema 31.12.2000

	Kansalaisuus otokseen tullessa			
	Suomi	Läntinen Eurooppa	Viro ¹	Muu Eurooppa (pl. Venäjä, ent. Jugoslavia, Turkki)
Sosioekonominen asema				
yrittäjä	8 %	8 %	4 %	2 %
ylempi toimihenkilö	13 %	24 %	7 %	10 %
alempi toimihenkilö	22 %	19 %	16 %	7 %
työntekijä	24 %	17 %	33 %	20 %
opiskelija	10 %	7 %	11 %	16 %
eläkeläinen	10 %	3 %	2 %	2 %
pitkäaikaistyötön	9 %	8 %	15 %	30 %
muu	3 %	14 %	12 %	13 %
Valtion veronalaiset tulot²				
keskiarvo	22 066	18 104	10 616	7 703
mediaani	17 155	11 605	7 737	5 382
Työllisten palkkatulot³				
keskiarvo	22 304	24 559	16 644	16 193
mediaani	20 351	20 519	16 482	14 969
Työllisten toimiala³				
Maa- ja metsätalous	5 %	1 %	3 %	1 %
Teollisuus	20 %	19 %	20 %	21 %
Rakentaminen	6 %	5 %	5 %	2 %
Kauppa, maj.toim. yms.	14 %	14 %	23 %	14 %
Kuljetus, tietoliikenne	7 %	4 %	8 %	6 %
Rahoitus, vuokraus yms.	12 %	19 %	13 %	20 %
Yhteiskunn. palvelut	29 %	31 %	19 %	21 %
Tuntematon	6 %	6 %	9 %	15 %
Asuinpaikka				
Uusimaa	26 %	51 %	57 %	38 %
Varsinais-Suomi	9 %	9 %	11 %	20 %
Pirkanmaa	9 %	5 %	5 %	8 %
Muu	57 %	35 %	27 %	34 %
Ikä				
keskiarvo	39,6	37,0	34,9	34,7
keskihajonta	13,8	10,8	12,0	11,9
Naisia	50 %	32 %	62 %	51 %
N	67 497	1 620	1 480	664

¹ Otokseen tullessa Viron kansalainen tai Neuvostoliiton kansalainen, jonka äidinkieli muu kuin venäjä

² Suomessa yli vuoden asuneet

³ Työskennellyt vuoden aikana yli 6 kk

sen sijaan poikkeavat sekä toisistaan että kantaväestöstä (ks. taulukko 2). Länsieurooppalaiset työllistyvät¹¹ yhtä hyvin kuin kantaväestö ja toimivat kantaväestöä useammin ylempinä toimihenkilöinä. Vastaavasti länsieurooppalaiset saavat hieman kantaväestöä parempaa palkkaa, joskin valtioveronalaiset tulot kokonaisuudessaan ovat kantaväestöä pienemmät. Lisäksi länsieurooppalaiset työskentelevät poikkeuksellisen usein yhteiskunnallisten ja liike-elämän palveluiden parissa.

Virolaiset ovat puolestaan työllistyneet kohtuullisen hyvin, mutta toisaalta he kärsivät kantaväestöä enemmän myös pitkäaikaistyöttömyydestä. Virolaisista huomattava osa työskentelee työntekijätason töissä, mikä näkyy myös kantaväestöä matalampana tulotasona. Toimialojen osalta he ovat muita useammin kaupan palveluksessa. Muista itäisen Euroopan maista (pl. Venäjä ja ent. Jugoslavia) tulleiden integroituminen suomalaisille työmarkkinoille näyttää sen sijaan olleen ongelmallisempaa. Pitkäaikaistyöttömiä on lähes yhtä paljon kuin työllisiä, joskin työllisten osuutta laskee myös opiskelijoiden suuri määrä. On kuitenkin huomattava, että vain noin puolet ko. ryhmästä on tulevien EU-maiden kansalaisia (ks. alaviite 10).

Suomalaisen työvoiman supistuminen

Palataan nyt kysymykseen uusista EU-maista tulevan maahanmuuton merkityksestä. Tulevaisuuden ennustamiseen liittyy aina suuria epävarmuustekijöitä, mutta yhdestä asiasta voimme olla varmoja: seuraavan kahden vuosikymmenen aikana työiässä oleva kantaväestö vähenee. Voisiko maahanmuutto EU:n uusista jäsenmaista ratkaisevasti tasapainottaa tätä kehitystä?

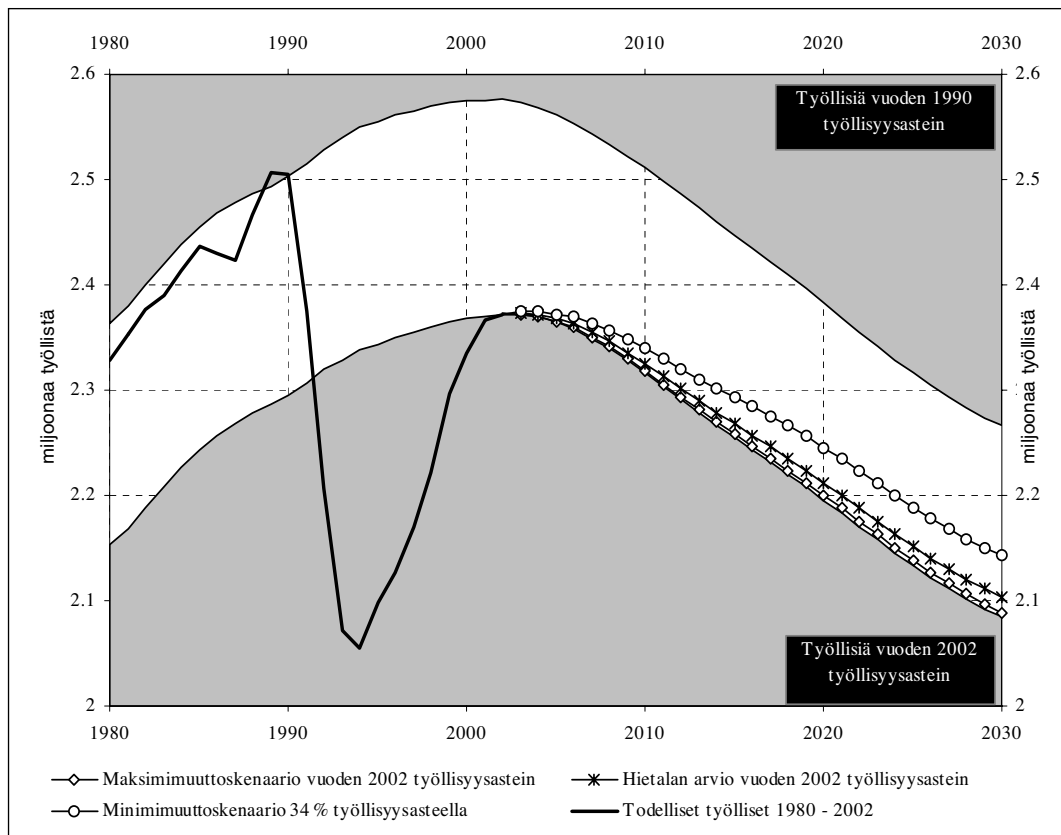
Tilannetta voi tarkastella kuvan 4 avulla. Siihen on rajattu Parkkinen (2003) laskelmien perusteella alue, jonka sisällä kantaväestöön kuuluvien työllisten lukumäärä voi vaihdella ilman, että työllisyysasteet nousisivat ennätyslukemiin. Laskelmat perustuvat Tilastokeskuksen (2001) väestöennusteeseen¹² ja vuosien 1990 ja 2002 työllisyysasteisiin. Erityisesti on huomattava, että Parkkinen huomioi väestön ikääntymisen vaikutukset laskemalla työllisyysasteet erikseen kullekin sukupuolen ja ikävuoden yhdistelmälle. Näin ollen laskelmat olettavat, että väestö esimerkiksi siirtyy eläkkeelle samaan tapaan kuin vuosina 1990 tai 2002.¹³

Itälaajentumisen aiheuttama maahanmuutto asettuu oikeisiin mittasuhteisiin, kun suomalaisten vuoden 2002 työllisyysasteilla

¹² Tilastokeskuksen ennusteessa on oletettu 5 000 hengen vuosittainen nettomaahanmuutto, jonka tässä yhteydessä oletetaan tulevan muualta kuin uusista unionin jäsenmaista. Näin ollen kuvan 4 oletus muualta tulevasta maahanmuutosta on jonkin verran korkeampi kuin Tilastokeskuksella. Tämä on otettava huomioon myös vertailussa esim. Työministeriön (2003) laskelmiin, jotka pohjautuvat osittain kuvissa 3 ja 4 esitettyyn Hietalan (2001) ennusteeseen ja osittain Tilastokeskuksen ennusteeseen. Hietalan ennusteessa uusista jäsenmaista tulevan maahanmuuton osuus on vuodesta riippuen 4–13 prosenttia kokonaisuudessaan.

¹³ Vuosi 1990 on valittu edustamaan täystyöllisyyttä. Näin ollen ns. työllisyysryhmän tavoite 75 prosentin 15–64-vuotiaiden työllisyysasteesta on kunnianhimoisempi kuin pelkkä vuoden 1990 työllisyysasteeseen palaaminen (ks. Valtioneuvoston kanslia 2003 ja Parkkinen 2003). Mikäli työllisyysaste nousisi 75 prosenttiin, työllisten määrä olisi (vuodesta riippuen) 57 000–115 000 henkeä korkeampi kuin vuoden 1990 iän ja sukupuolen huomioon ottavilla työllisyysasteilla laskettuna.

Kuva 4. EU:n itälaajentumisen aiheuttama maahanmuutto ja työllisten määrä.



Lähteet: Parkkinen (2003), omat laskelmat Boeri ja Brücker (2000) ja Hietala (2001) pohjalta

laskettujen työllisten määrään lisätään edellä esitetyt minimi- ja maksimiarviot sekä Hietalan (2001) arvio odotettavissa olevasta maahanmuutosta. Vähimmäisvaikutus on saatu olettamalla, että Suomeen tulee minimimäärä huonosti työllistyviä (työllisyysaste 34 prosenttia) maahanmuuttajia. Maksimimuuton ja Hietalan (2001) osalta on oletettu, että maahanmuuttajat työllistyvät ikä huomioon ottaen yhtä hyvin kuin suomalaiset vuonna 2002. Luonnollisesti on hyvin epätodennäköistä että maksimi- tai minimimuutoskenaario toteutuisi sellaisenaan, etenkin kun oletukset maahanmuut-

tajien työllistymisestä on valittu siten, että arvion haarukka on mahdollisimman suuri. Tarkoituksena onkin hakea äärioluita, joiden väliin toteutuva tilanne kohtuullisen varmasti jää.

Laskelman varsinainen anti on itälaajentumisen aiheuttaman maahanmuuton toissijaisuuden korostuminen vastauksena potentiaalisen työvoiman supistumiseen. Varsin epärealistisessa maksimiskenaariossakin uusista jäsenmaista tuleva maahanmuutto lykkäisi työllisten määrän kääntymistä laskuun vain neljällä vuodella. Hietalan arvioon pohjautuvassa todennäköisemmäs-

sä laskelmassa lykkäys olisi vuoden. Mikäli suomalaiset sen sijaan tekisivät työtä samalla intensiteetillä kuin vuonna 1990, työllisten määrä alittaisi nykyisen tason vasta vuonna 2021.

Laskelmia numeerisella YTP-mallilla

Kuten edellä nähtiin, uusista EU-maista tuleva maahanmuutto ei olennaisesti hidasta potentiaalisen työvoiman supistumista. Tämä ei kuitenkaan vastaa kysymykseen, kuinka suuri merkitys odotettavissa olevalle maahanmuutolla itsessään on Suomen makrotaloudelle. Seuraavaksi tätä arvioidaan numeerista yleisen tasapainon mallia käyttäen.

Numeerisissa YTP-malleissa talouden yleistä toimintalogiikkaa erittelevä teoria yhdistetään tietyn kansantalouden rakennetta kuvaaviin tietokantoihin. Tuloksena on sisäisesti johdonmukaisia arvioita kyseisen kansantalouden kohtaamien shokkien kokonaisvaikutuksesta. Luonnollisesti monimutkaisten ilmiöiden mallintaminen vaatii kuitenkin huomattavia yksinkertaistuksia, joista on syytä olla tietoinen. Ensinnäkin käytetty CRUSOE-malli on tyypiltään komparatiivis-staattinen. Komparatiivisuudella tarkoitetaan, että tarkoituksena on vertailla vaihtoehtoisia tilanteita, ei ennustaa tulevaisuutta. Staattisuus viittaa puolestaan siihen, että malli kuvaa resurssien tehokasta allokaatiota tasapainossa, mutta ohittaa yhdestä tasapainosta toiseen siirtymiseen liittyvät ongelmat ja kustannukset. Toiseksi malli käsittelee työvoimaa vain kahden luokan (korkean ja matalan tuottavuuden) kautta.

Kolmanneksi julkinen sektori jää kokonaan mallin ulkopuolelle. Näin ollen seuraavaksi esitettäviä tuloksia onkin syytä pitää lähinnä karkeina arvioina siitä, miten malliin syötetyt shokit vaikuttavat talouden *tuotantopotentiaaliin* suhteessa tilanteeseen, jossa kaikki pysyy ennallaan.¹⁴

Seuraavissa laskelmissa arvioidaan maahanmuuton vaikutusta vuosien 2004–2030 aikana suhteessa neljään kantaväestöä koskevaan pohjaskenaarioon. Skenaariot jakautuvat ensinnäkin sen mukaan, miten työllisyysasteiden oletetaan tulevaisuudessa kehittyvän. Kantaväestön tarjoama työpanos vähenee täten joko 4,5 prosenttia (työllisyysasteet nousevat vuoden 1990 tasolle) tai 12,1 prosenttia (pysytään vuoden 2002 työllisyysasteissa). Toisaalta molemmat työllisyyskenaariot jaetaan tuottavuuden kehityksen suhteen kahteen vaihtoehtoon. Ensimmäisessä tuottavuus ei kehity, toisessa se kasvaa 2,05 prosentin vuosivauhtia.¹⁵

Kunkin perusskenaarion rinnalle lasketaan kuusi maahanmuuttoshokkia. Maahanmuuton määräksi asetetaan joko edellä laskettu maksimimuutto (väkiluku kasvaa 1,7 prosenttia) tai Hietalan arvio (väkiluku kasvaa 0,6 prosenttia). Molempien vaihtoehtojen vaikutusta työpanokseen arvioidaan kolmen vaihtoehdon kautta. Kahdessa ensimmäisessä maahanmuuttajat työllistyvät ikä huomioon ottaen yhtä hyvin kuin suomalaiset vuonna 2002. Erot syntyvät muuttajien tuottavuustasoista: ensimmäisessä skenaariossa kaikki tulijat ovat matalan tuottavuuden työvoimaa, toisessa sama osuus kuin kantaväestöstä (40 prosenttia) kuuluu korkean tuottavuuden työvoimaan. Kolmannessa skenaarioissa kaikki maa-

¹⁴ Mallin yksityiskohdista ks. Sarvimäki (2003) ja <http://www.monash.edu.au/policy/crusoe.htm>.

¹⁵ Malliin syötetään koko talouden läpäisevä ns. Hicks-neutraali tuottavuusshokki, jolloin pääoman ja työvoiman rajatuottavuuden suhde pidetään vakiona. Näin määritellyn tuottavuuden oletetaan kasvavan samalla nopeudella kuin vuosina 1989–1999.

Taulukko 3. Maahanmuuton aggregaattivaikutukset (kumulatiivinen vaikutus 2004–2030, prosenttia)

Muuttoskenaario		Työllistyminen	Reaalinen BKT henkeä kohti	Työpanos	Väkiluku
Muuttajia	Tuottavuus				
Maksimi	matala	2002	0,58	2,53	1,70
Maksimi	suomalaisia vastaava	2002	0,42	2,58	1,70
Hietalan arvio	matala	2002	0,19	0,86	0,59
Hietalan arvio	suomalaisia vastaava	2002	0,13	0,46	0,59
Hietalan arvio	matala	34 %	-0,47	0,87	0,59
Maksimi	matala	34 %	-0,17	1,37	1,70

hanmuuttajat ovat matalan tuottavuuden työntekijöitä ja heidän työllisyysasteensa jää 34 prosenttiin.

Taulukossa 3 on esitetty näin saatuja arvioita uusista jäsenmaista tulevien maahanmuuttajien makrotaloudellisesta merkityksestä suhteessa tilanteeseen, jossa heitä ei tulisi lainkaan. Luvut koskevat pohjaskenaariota, jossa kantaväestön työllisyysasteet nousevat vuoden 1990 tasolle ja tuottavuus lisääntyy 2,05 prosenttia vuodessa. Pohjaskenaarion vaihtaminen ei kuitenkaan muuta tuloksia olennaisesti.

Tulosten mukaan uusista jäsenmaista tulevan maahanmuuton kumulatiivinen vaikutus 26 vuoden aikana reaaliiseen bruttokansan-

tuotteeseen henkeä kohti (muuttajat mukaan lukien) on – muuttajien määrästä, tuottavuudesta ja työllistymisestä riippuen – suuruusluokkaa -0,5–0,6 prosenttia. Vuositasolla tämä tarkoittaa -0,02–0,02 prosenttiyksikön vaikutusta talouskasvuun.

Aggregaattivaikutuksia suurempi merkitys maahanmuutolla on kuitenkin tulojakaumaan, etenkin jos muuttajat poikkeavat tuottavuudeltaan kantaväestöstä. Ensinnäkin työn tarjonnan kasvu laskee reaali-palkkoja, mikä tarkoittaa tulonsiirtoa työvoimalta pääoman omistajille. Vaikutus on kuitenkin pieni: maksimiskenaariossakin reaali-palkan keskiarvo kasvaa, 26 vuoden aikana, vain noin 0,7 prosenttia vähemmän kuin poh-

Taulukko 4. Maahanmuuton tulojakaumavaikutukset (kumulatiivinen vaikutus 2004–2030, prosenttia)

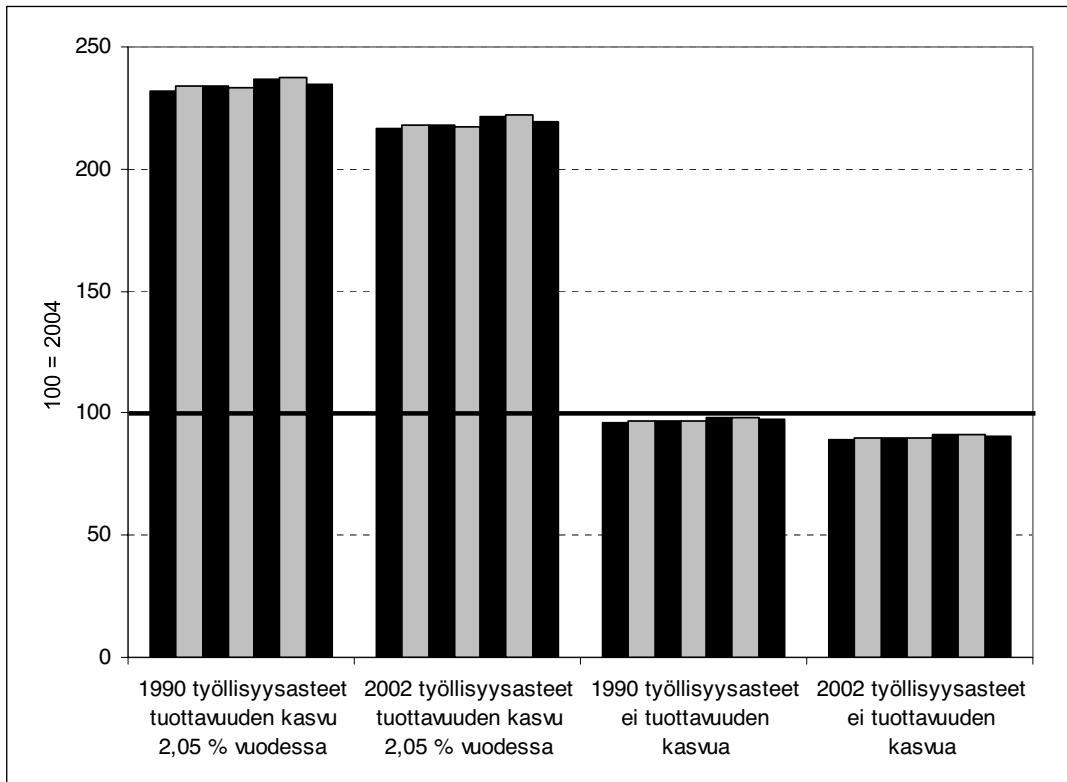
Muuttoskenaario			Keskimääräinen reaali-palkka	Matalan tuottavuuden reaali-palkka	Korkean tuottavuuden reaali-palkka	Korkea palkka-taso suhteessa matalaan
Muuttajia	Tuottavuus	Työllistyminen				
Maksimi	matala	2002	-0,34	-3,65	4,70	1,50
Maksimi	suomalaisia vastaava	2002	-0,69	-0,74	-0,63	1,38
Hietalan arvio	matala	2002	-0,11	-1,25	1,59	1,42
Hietalan arvio	suomalaisia vastaava	2002	-0,23	-0,25	-0,21	1,38
Hietalan arvio	matala	34 %	-0,07	-0,68	0,85	1,40
Maksimi	matala	34 %	-0,19	-2,00	2,53	1,45

jaskenaariossa. Merkittävämmiin tuloerot kuitenkin lisääntyvät matalan ja korkean tuottavuuden työvoiman välillä. Palkkatulojen eroja on mitattu taulukossa 4 suhdeluvulla, joka saadaan jakamalla korkean tuottavuuden työntekijän palkka matalan tuottavuuden työntekijän palkalla. Alkutilanteessa korkean tuottavuuden työntekijä saa palkkaa noin 1,37 kertaa enemmän kuin matalan tuottavuuden työntekijä. Skenaariossa, jossa maksimimäärä kokonaan matalan tuottavuuden työvoimaa muuttaa maahan, palkkaero kasvaa 1,5-kertaiseksi. Todennäköisemmässä, Hietalan arvioon perustuvassa skenaariossa ero nousee 1,42-kertaiseksi.

Ehkä mielenkiintoisin tapa tarkastella laskelmien tuloksia on kuitenkin verrata

maahanmuuton merkitystä tuottavuuden ja kantaväestön työllisyysasteiden kehitykseen. Kuvassa 5 on esitetty edellä kuvattujen skenaarioiden perusteella arvioidut reaaliset bruttokansantuotteen tasot vuonna 2030. Kunkin sarjan vasemmanpuoleinen pylväs on pohjaskenaario ja sen vierellä on kuusi siihen liittyvää maahanmuuttovaihtoehtoa. Edellä esitetyt luvut näkyvät äärimmäisellä vasemmalla olevan pylväsryhmän huipun epätasaisuutena. Ensimmäisessä pohjaskenaariossa suomalaisten työllisyys nousee vuoden 1990 tasolle ja tuottavuus kasvaa 2,05 prosenttia vuodessa. Toisessa tuottavuus kasvaa saman verran, mutta työllisyys – ikä ja sukupuoli huomioon ottaen – jää vuoden 2002 tasolle. Kolmas ja neljäs skenaario vastaavat kahta ensimmäistä työllisyyden osal-

Kuva 5. Laskelmia reaalisesta bruttokansantuotteen (henkeä kohti) muutoksesta 2004–2030



ta, mutta tuottavuus ei kasva niissä lainkaan. Kuvio on indeksoitu siten, että vuonna 2004 kaikkien muuttajien taso on 100.

Laskelmien perusteella on selvää, että tulevan materiaalisin hyvinvoinnin kannalta ratkaisevin tekijä on tuottavuuden kehitys. Tuottavuutta lukuun ottamatta identtisiä skenaarioita vertaamalla nähdään, että tuottavuuden 2,05 prosentin vuosittainen kasvu nostaa reaalisen bruttokansantuotteen henkeä kohti noin 2,42-kertaiseksi 26 vuodessa. Vuositasolla tämä tarkoittaa 3,5 prosenttiyksikköä nopeampaa talouskasvua. Tulos selittyy osaltaan mallissa käytetyn pääoman vakioisen tuottovaatimuksen kautta. Tuottavuuden kasvu lisää täten pääomakantaa, minkä seurauksena bruttokansantuote kasvaa tuottavuutta nopeammin. Toisaalta muuten kuin kantaväestön työllisyysasteen osalta identtiset skenaariot kertovat, että työllisyysasteen nostaminen vuoden 1990 tasolle kasvattaa tarkastelujaksolla reaalista bruttokansantuotetta 7 prosenttia (vuositasolla 0,26 prosenttiyksikköä).

Yhteenveto

Edellä on arvioitu Euroopan unionin itälaajentumisen aiheuttaman maahanmuuton suuruusluokkaa ja makrotaloudellista merkitystä. Arvioissa on keskitytty talouden tuotantopotentiaaliin ja ohitettu maahanmuuton mahdolliset vaikutukset työttömyyteen ja sosiaalimenoihin. Vuoteen 2030 mennessä uusista jäsenmaista Suomeen arvioidaan muuttavan 13 000–90 000 henkeä. Arvio koskee pitkäaikaista Suomeen muuttoa, ei esimerkiksi keikkaluontoista työskentelyä tai palveluiden myynnin muodossa tapahtuvaa työvoiman liikkuvuutta. Mikäli arvio halutaan tehdä kapeammalla haarukalla, päädytään 30 000–40 000 henkeen. Samaan aikaan työllinen kantaväestö todennäköises-

ti vähenee 110 000–290 000 hengellä. Näin ollen uusista jäsenmaista tulevat maahanmuuttajat lykkäisivät työvoiman supistumista maksimissaan noin neljällä vuodella, todennäköisemmin kuitenkin vain vuodella. Mikäli kantaväestön työllisyysasteet, ikä ja sukupuoli huomioon ottaen, sen sijaan nousisivat takaisin vuoden 1990 tasolle, työvoiman supistuminen siirtyisi 17 vuodella.

Maahanmuuton merkitystä arvioidaan myös numeerisen YTP-mallin avulla. Laskelmien mukaan uusista jäsenmaista tulevan maahanmuuton makrotaloudellinen merkitys olisi varsin pieni. Ääriskenaarioissakin vaikutus talouskasvuun on suuruusluokkaa -0,02–0,02 prosenttiyksikköä vuodessa. Tulojakauman osalta vaikutukset ovat hieman suuremmat. Mikäli maahanmuutto koostuu kokonaan matalan tuottavuuden työvoimasta, korkean ja matalan tuottavuuden palkkaero kasvaa laskelmissa 1,37-kertaisesta maksimissaan 1,5-kertaiseksi. Realistisemmassa arvioissa palkkaero kasvaisi 1,42-kertaiseksi.

Lähteet

- Alho, Kari - Kaitila, Ville - Widgrén, Mika (2001): *EU:n itälaajenemisen vaikutukset Suomen elinkeinoelämälle*. ETLA B 178. Elinkeinoelämän tutkimuslaitos. Helsinki.
- Alho, Kari (2002): *EU Labour Markets and Immigration Connected to Enlargement*. ETLA keskusteluaiheita 791. Elinkeinoelämän tutkimuslaitos. Helsinki.
- Bauer, Thomas K. - Zimmermann, Klaus F. (1999): *Assessment of Possible Migration Pressure and its Labour Market Impact Following EU Enlargement to Central and Eastern Europe*. IZA Research Report No. 3. Forschungsinstitut zur Zukunft der Arbeit. Bonn.

- Bergman, Turo (2004): *EU:n uusien jäsenmaiden työmarkkinoiden tila ja haasteet EU:n laajentumisen kynnyksellä*. Talous & Yhteiskunta 1/2004. Palkansaajien tutkimuslaitos. Helsinki.
- Boeri, Tito - Brücker, Herbert (2000): *The Impact of Eastern Enlargement on Employment and Labour Markets in the EU Member States*. European Integration Consortium 2000. Berliini ja Milano.
- DN (28.4.04): Regeringen funderar redan på nytt förslag. *Dagens Nyheter*.
- Euroopan komissio (2001): *The Movement of Workers in the Context of Enlargement*. Information note. Euroopan komissio.
- Euroopan komissio (2002): *Kohti laajentunutta unionia. Strategia-asiakirja ja Euroopan komission kertomus kunkin ehdokasmaan edistymisestä liittymisvalmisteluissa*. Euroopan komissio. Bryssel.
- Eurostat (2002): *Labour Force Survey. Principal results 2001*. Candidate Countries. Eurostat.
- Eurostat (2003): *European social statistics. Labour force survey results 2002*. Eurostat.
- FT 8.2.2004: Restrictions contradict the ideals of unity. *Financial Times*.
- Heikkilä, Elli - Järvelä, Taru (2004): *Muuttoliike Suomen ja Itämeren maiden välillä*. Talous & Yhteiskunta 1/2004. Palkansaajien tutkimuslaitos. Helsinki.
- Hietala, Kari (2001): EU:n itälaajentuminen ja maahanmuutto Suomeen. *Julkaisussa EU:n itälaajentumisen vaikutukset työvoiman liikkuvuuteen*. Työhallinnon julkaisu 291, Helsinki.
- Kiander, Jaakko - Mäkelä, Pekka (1999): Työvoiman liikkuvuus - mitä tutkimukset kertovat Suomen kannalta? *Julkaisussa Mäkelä, Pekka - Virtanen, Sari (toim.) (1999): EU:n laajenemisen näköalat*. VATT keskustelunaloitteita No 197. Helsinki.
- Kiander, Jaakko - Vaittinen, Risto - Paas, Tiiu (2002): *The Eastern Enlargement of the Eurozone and Labour Market Adjustment*. Ezoneplus Working Paper 6. Freie Universität Berlin.
- Kiander, Jaakko - Vaittinen, Risto (2001a): *EU:n itälaajenemisen vaikutuksista: laskelevia tasapainomallilla*. VATT keskustelunaloitteita 259. Valtion taloudellinen tutkimuskeskus. Helsinki.
- Kiander, Jaakko - Vartiainen, Juhana (2001b): *EU:n itälaajeneminen ja suomalaiset työmarkkinat*. Kansantaloudellinen aikakauskirja 2/2001. Helsinki.
- Kielyte, Julda (2002): *Migration Movement in the Baltic States: Determinants and Consequences*. Paper for the presentation at the WIDER Conference on Poverty, International Migration and Asylum. Helsinki. 27 -28 September 2002.
- Korkiasaari, Jouni - Tarkiainen, Kari (2000): *Suomalaiset Ruotsissa*. Siirtolaisinstituutti, Turku.
- Krieger, Hubert (2004): *Migration Trends in an Enlarged Europe*. Draft. European Foundation for the Improvement of Living and Working Conditions. Dublin.
- Laukkanen, Erkki (2001): *EU:n laajentuminen ja maahanmuutto*
- Maailmanpankki (2003): *World Development Indicators*. The World Bank. Washington DC.
- Montén, Seppo - Tuomala, Juha (2003): *Muuttoliike, työssäkäynti ja työvoimavarat Uudellamaalla*. Tutkimuksia 105. Valtion taloudellinen tutkimuskeskus. Helsinki.
- Parkkinen, Pekka (2002): *Suomen ja muiden unionimaiden väestön ikärakenne vuoteen 2050*. Keskustelunaloitteita 265. Valtion taloudellinen tutkimuskeskus. Helsinki.
- Parkkinen, Pekka (2003): Työllisyysuuhde 75 prosenttiin. *Yhteiskuntapolitiikka 2/*

- 2003:188-191.
- Rantala, Olavi (2001): *EU:n itälaajenemisen vaikutus Suomen väestökehitykseen*. ETLA keskusluaiheita 764. Elinkeinoelämän tutkimuslaitos. Helsinki.
- SAK (2002a): *Itälaajentumisraportti*. Suomen Ammattiliittojen Keskusjärjestö SAK ry.
- SAK (2002b): *Viron työmarkkinailmostotutkimus*. Kevät 2002. Tutkimustieto 3/2002. Helsinki.
- SAK (2004): *Viron työmarkkinailmostotutkimus*. Kevät 2004. Tutkimustieto 1/2004. Helsinki.
- Sarvimäki, Matti (2003): *Euroopan Unionin itälaajentuminen ja maahanmuutto Suomeen*. Valtion taloudellinen tutkimuskeskus. Tutkimuksia 98. Helsinki.
- Tiainen, Pekka (2003): *Työpaikkapula vai työvoimapula?* Työpoliittinen aikakauskirja 1/2003. Työministeriö. Helsinki
- Tilastokeskus (2001): *Väestöennuste kunnittain 2001–2030*. Väestö 2001:11. Helsinki.
- Työministeriö (2001): *Työvoiman liikkuvuus Euroopassa ja Suomi -työryhmän raportti*. Julkaisussa *EU:n itälaajentumisen vaikutukset työvoiman liikkuvuuteen*. Työhallinnon julkaisu 291. Helsinki.
- Työministeriö (2003): *Työvoima 2020: Osaamisen ja täystyöllisyyden Suomi*. Työministeriö. Helsinki.
- UNDP (2002): *Human Development Report 2002. Deepening Democracy in a Fragmented World*. United Nations Development Programme (UNDP). Oxford University Press.
- Vaittinen, Risto (2000): *Eastern Enlargement of the European Union. Transition in applicant countries and evaluation of the economic prospects with a dynamic CGE-model*. VATT Reseach Report 64. Valtion taloudellinen tutkimuskeskus. Helsinki.
- Valtioneuvoston kanslia (2003): *Työllisyysryhmän loppuraportti*. Valtioneuvoston kanslian julkaisusarja 5/2003. Helsinki.