

Selvitys työaikojen tilastoinnista Suomessa ja kansainvälisesti

Yhteenveto 20.1.2005

Tilastokeskus on valmistellut selvityksen työaikojen tilastoinnista Suomessa ja kansainvälisesti työmarkkinakeskusjärjestöjen työaikatyöryhmän toimeksiannosta. Raportti jakautuu neljään lukuun, jotka käsittelevät työaika Suomen työvoimatutkimuksessa, työvoimakustannustilastossa sekä kansantalouden tilinpidossa; neljäs luku sisältää kansainvälisiä työaikavertailuja.

1. Työaikäkäsitteet ja tilastolähteet

Työaika tilastoidaan kahden keskeisen käsitteen avulla. Normaali, säännöllinen tai teoreettinen työaika on se työaika, josta työnantajan ja työntekijän välillä on sovittu. Jos palkansaajalla ei ole sopimuksissa määriteltyä työaika, normaali työaika on tavanomaiseksi tullut työaika. Tehty työaika on se toteutunut työaika, johon luetaan tehty ylityö ja josta erilaiset poissaolot on vähennetty. Vain tehdyn työajan määrittelystä on olemassa kansainvälinen suositus (ILO 1962), jota työtilastojen lisäksi sovelletaan myös kansantaloudentilinpidossa ja ajankäyttötutkimuksissa. Tämän suosituksen uudistaminen on käynnistetty viime vuonna. Euroopan unionissa on asetuksin annettu tarkempia ohjeita työaikojen tilastoinnista.

Käytännössä eroja eri tilastolähteiden välille syntyy työaikatietojen keruussa. Menetelmäerot ovat tärkein syy eri lähteiden välillä tai aikasarjoissa havaittuihin eroihin. Menetelmiä kuvataan raportissa yksityiskohtaisesti. Työvoimatutkimuksessa ja ajankäyttötutkimuksessa tiedot kerätään palkansaajilta, työvoimakustannustutkimuksessa tiedot saadaan työnantajilta. Kansantaloudentilinpito sen sijaan käyttää hyväkseen eri tilastolähteitä.

Vastaajien valmiudet antaa mahdollisimman oikea tieto työajoista vaihtelee, joten tiedonkeruussa sekä vastaajia – palkansaajia tai työnantajia – että haastattelijoita tulee ohjeistaa mahdollisimman hyvin. Aineistojen edustavuus toimialoittain, sektoreittain, ammattiryhmittäin tai yrityskoon mukaan voi vaihdella. Ainakin Suomessa, jossa kausivaihtelut ovat huomattavia, myös tiedonkeruun viiteajankohdat vaikuttavat tehtyyn työaikaan. Lisäksi työaikatilastoissa, kuten muissakin tilastoissa, esiintyy myös mittausvirheitä ja katoa. Mallintaminen, jolla kansantaloudentilinpidossa työaika yhteensovitetään muiden toimialaa koskevien tilastojen kanssa, selittää myös eroja muihin lähteisiin.

Keskimmääistä tehtyä vuosityöaika tilastoidaan kaikissa kolmessa tilastolähteessä. Palkansaajien viikko-työaika – sekä normaalia että tehtyä – selvitetään vain työvoimatutkimuksessa. Työvoimakustannustilasto laskee lisäksi säännöllistä vuosityöaika. Tärkein käsite-ero työvoimatutkimuksen ja työvoimakustannustutkimuksen välillä koskee palkattoman ylityön ja sivutyön tilastointia.

2. Työajat Suomen työvoimatutkimuksessa

Tilastokeskuksen työvoimatutkimuksen työaikatilastot koskevat tavanomaista eli normaalia viikkotyöaikaa sekä tehtyä viikko- ja vuosityöaikaa. Tutkimuksen käsitteet perustuvat kansainvälisiin suosituksiin ja EU:n säädöksiin. Päätyön työaikatietojen lisäksi saadaan tiedot sivutöissä tehdystä työajasta. Raportissa tarkastellaan sekä viikkotyöaikoja että vuosityöaikaa palkansaajien osalta. Keskeistä on käsitteistön, tilastointimenetelmien ja tilaston laadun kuvaaminen.

Työvoimatutkimuksen tiedonkeruu oli vuoteen 1999 saakka kuukausittainen, siten että vuodessa oli 12–13 tutkimusviikkoa. Työaikatietojen laatu parani, kun tutkimusviikkoja ovat kaikki vuoden viikot vuodesta 2000 alkaen. Tällöin vuodenaajoista, vuosilomista, arkivapaista ja poissaoloista johtuvat vaihtelut on voitu tilastoida tarkoin. Tiedonkeruun muutoksesta johtuen aikasarjat ennen vuotta 2000 eivät ole täysin vertailukelpoisia uusimpiin. Muutos vaikutti eniten tehdyn vuosityöajan tilastointiin.

Normaalilla työajalla tarkoitetaan säännöllistä tai tavanomaista työaikaa, jota työntekijä tavallisesti viikkoittain tekee. Palkansaajilla se on usein sama kuin työehtosopimuksissa määritelty tai muuten sovittu työaika. Usein on kyse myös siitä, minkä pituiseksi työaika on käytännössä vakiintunut.

Tehtyyn työaikaan luetaan mukaan palkalliset ja palkattomat ylityöt. Työaikaan lasketaan muukin työhön liittyvä aika ja mm. kotona tehty ansiotyö. Toisaalta osan viikkoa kestäneet poissaolot lyhentävät tehtyä työaikaa. Koko viikon työstä poissaolleet eivät vaikuta tehtyyn viikkotyöaikaan, joka ilmoitetaan vain tutkimusviikolla työssä olleille. Vuosityöajan tilastointi perustuu viikkotyöaikoihin. Vuosityöaika lasketaan kuitenkin kaikille palkansaajille, jolloin mukana ovat myös koko tutkimusviikon työstä (esimerkiksi loman, sairauden tai perhevapaan) vuoksi poissaolleet. Vuosityöaikaan vaikuttavat siten myös pitkät, vähintään viikon kestäneet, poissaolot.

Normaalin ja tehdyn viikkotyöajan vertailua

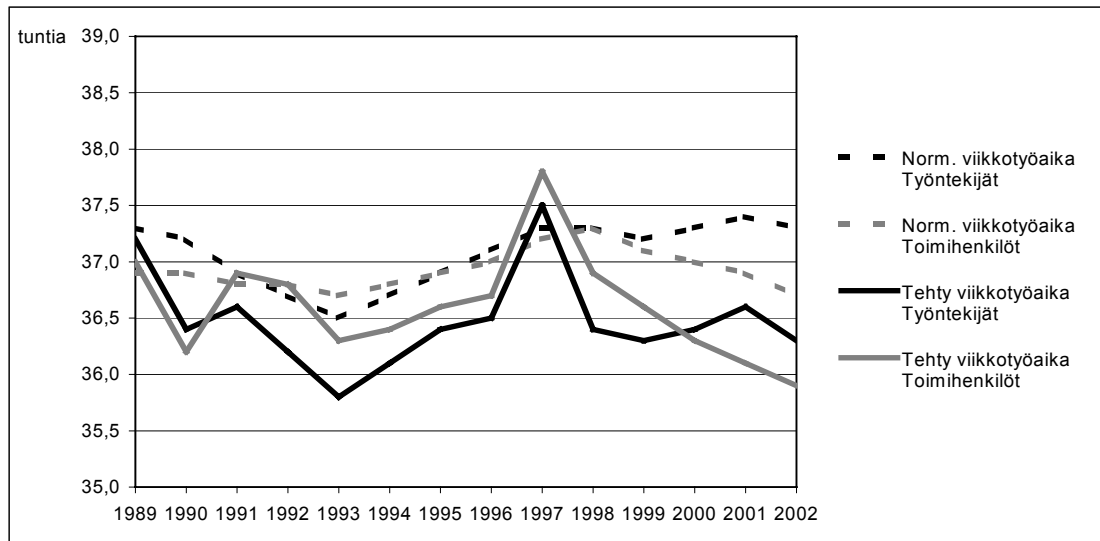
Palkansaajien normaali viikkotyöaika on yleensä pidempi kuin tehty viikkotyöaika. Vuonna 2003 palkansaajien normaali viikkotyöaika oli keskimäärin 36,8 tuntia ja tehty viikkotyöaika 35,9 tuntia. Normaali viikkotyöaika piteni 1990-luvun loppuvuosina, mutta 2000-luvulla työajan pidentymistä – tai merkittävää lyhentymistä – ei ole enää tapahtunut. Viikkotyöajat vaihtelevat toimialoittain useitakin tunteja: pisimmät normaalityöajat ovat kuljetuksessa, rakentamisessa ja teollisuudessa (40,6 – 38,7 tuntia), lyhimmät tietoliikenteessä, koulutuksessa ja kiinteistöalan palveluissa (34,5 – 34,1 tuntia).

Palkansaajien työajat vaihtelevat myös ammattiaseman mukaan (kuvio 1). Työntekijöiden normaali työaika on 2000-luvulla ollut selvästi pidempi kuin toimihenkilöiden normaali työaika. Toimihenkilöiden ja työntekijöiden normaalit työajat näyttävät myös eriytyneen 2000-luvulla. On kuitenkin muistettava, että työvoimatutkimuksessa työntekijöille tyypilliset työajan lyhentämismatkat vaikuttavat vain tehtyyn työaikaan, eikä niitä oteta huomioon normaalissa viikkotyöajassa.

Tehty viikkotyöaika oli toimihenkilöillä 1990-luvulla jopa pidempi kuin työntekijöillä, joiden työaikoihin lama on heijastunut enemmän. Mutta 2000-luvulla toimihenkilöiden tehty työaika on ollut lyhyempi kuin työntekijöiden. Ylityö pidentää tehtyä työaikaa, joten tehty työaika vaihtelee selvemmin suhdanteiden mukaan kuin normaalityöaika. Kun palkansaajien ylityöaste on viime vuosina vaihdellut vain vähän – noin 8 % tekee ylityötä – vaihtelut tehdyssä työajassa johtuvat mm. ylityötuntien määrän vaihtelusta. Toisaalta

keskimääräistä viikkotyöaika lyhentää osa-aikapalkansaajien määrän kasvu 1990-luvulta alkaen. Noin 12 % palkansaajista tekee osa-aikatyötä.

Kuvio 1. Palkansaajien normaali ja tehty viikkotyöaika ammattiaseman mukaan 1989–2002*



* Vuodesta 2000 lähtien tehtyä työaika koskevat tiedot eivät ole täysin vertailukelpoisia aiempien kanssa. Vuoden 1997 poikkeuksellisen korkea tehdyn työajan luku johtuu tutkimusmenetelmästä; silloin vuoden 12 tutkimusviikkoon sattui muita vuosia vähemmän arkipäiviä.

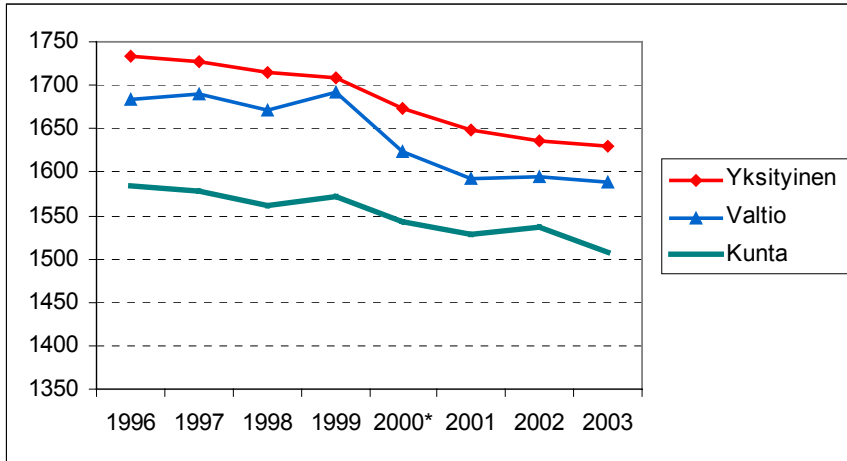
Keskimääräinen työaika ei kuitenkaan kerro siitä, että normaalisti yli 40-tuntista työviikkoa tekevien palkansaajien osuus vuonna on noussut 5 prosentista yli 9 prosenttiin vuodesta 1992. Vajaalla 5 prosentilla palkansaajista normaali viikkotyöaika on 46 tuntia tai enemmän. Myös lyhyttä, alle 30-tuntista työviikkoa tekevien osuus on kasvanut 7 prosentista 11 prosenttiin vuodesta 1992 vuoteen 2003.

Vuosityöaika

Palkansaajien vuosityöaika on 2000-luvulla lyhentynyt. Vuonna 2003 keskimääräinen tehty vuosityöaika lyheni 1 596 tuntiin, mutta toimialoittain muutokset vaihtelevat. Vuosityöaika ovat lyhentäneet sekä osa-aikatyön yleistyminen että tehdyn viikkotyöajan lyhentäminen. Vuosityöaika lyhentävät lisäksi yli viikon kestäneet poissaolot. Palkansaajista noin 16 prosentilla oli yli viikon mittaisia poissaoloja vuonna 2003.

Pisintä vuosityöaika tehdään yksityisellä sektorilla, jolla keskimääräinen tehty vuosityöaika oli 1 637 tuntia vuonna 2002. Valtiosektorilla tehty työaika oli keskimäärin 1 595 tuntia ja kuntasektorilla 1 536 tuntia. Yksityisen ja julkisen sektorin välistä eroa selittää mm. se, että yksityisellä sektorilla työehtosopimusten mukainen säännöllinen työaika on keskimäärin pidempi kuin julkisella sektorilla.

Kuvio 2. Palkansaajien tehty vuosityöaika sektoreittain 1995–2003



* Aikasarjamuutos vuodesta 2000 alkaen.

3. Työvoimakustannustutkimus ja työaika Suomessa 1990–2000

Työvoimakustannustutkimuksissa noudatetaan Kansainvälisen työjärjestön ILO:n työtilastoja koskevaa sopimusta. Vuodesta 1996 työvoimakustannustutkimus on säädetty EU:n asetuksella joka neljäs vuosi tehtäväksi. Tiedot kerätään työnantajilta.

Työvoimakustannustutkimusten tarkoituksena on selvittää työvoiman käytöstä työnantajalle aiheutuneita kustannuksia. Työajan tilastointi koskee keskimääräisiä tehtyjä työtunteja vuodessa. Työvoimakustannustutkimus kattaa yksityisen sektorin lähes kokonaan. Yksityisellä sektorilla kohdejoukkona ovat kaikki yli 10 hengen yritykset ja niiden palkansaajat. Vuonna 2000 valtion tutkimukset kattavat kaikki valtion palveluksessa olevat palkansaajat ja kuntasektorilla kaikki kunnan tai kuntayhtymän palveluksessa olevat henkilöt lukuun ottamatta maatalouslomittajia ja palkkionsaajia.

Työaikatietojen keruu

Työvoimakustannustutkimuksessa tiedustellaan palkansaajien koko vuonna tekemät tunnit (palkallinen ja palkaton työaika). Jollei vuosityöaikaa ole laskettu, tiedustellaan tilastoajankohdan tietoa, joka on kuukauden tai neljänneksen mittainen ajanjakso. Tiedustelujaksot on valittu siten, että kaikilta neljänneksiltä on saatu tietoa. Tehty työaika on se aika, jolloin henkilöstö on tehnyt varsinaisia työtehtäviään ja jota varten se on yritykseen (kuntaan/kuntayhtymään tai valtion virastoon/laitokseen) palkattu. Tehty työaika laskeaan vähentämällä teoreettisesta tai säännöllisestä työajasta ei-tehty työaika ja lisäämällä ylityö.

Vuonna 2000 yksityisen sektorin tiedustelussa henkilökuntamäärä saatiin vähentämällä palvelusuhteissa olleiden henkilöiden kaikista päivistä (kalenteripäivistä) ensin kaikki yli kahden viikon mittaiset yhtäjaksoiset palkattomat vapaat (kalenteripäivinä) ja saatu erotus jaettiin 366:lla. Valtion tiedustelussa ei ole mukana lyhytaikaisia palkattomia poissaoloja. Sen sijaan kuntasektorilla ne on tiedusteltu vuodesta 1990 alkaen. Säännöllinen tehty vuosityöaika ja tehty vuosityöaika on yleensä laskettu kokoaikaista palkansaajaa kohti.

Vuosityöaika ja ei tehty työaika vuonna 2000

Vuonna 2000 säännöllinen vuosityöaika oli jalostusaloilla 1 866 tuntia ja palvelualoilla 1 926 tuntia. Jalostus- ja palvelualojen välillä ei-tehdyn työajan pituus vaihtelee. Työn luonteesta johtuen jalostusalalla on enemmän sairaus- ja tapaturma-ajan poissaoloja kuin palvelualoilla. Työajan lyhentämism vapaita (ns. pek-kasvapaita) on lähinnä yksityisen sektorin tuntipalkka-aloilla. Vuosilomien osuus on julkisella sektorilla suurempi. Tärkeimmät syyt tähän ovat pidempi vuosilomaoikeus ja valtiolla mahdollisuus vuosiloman pidennykseen, joita yksityisellä sektorilla ei yleensä ole. Lapsen syntymään ja hoitoon liittyvät poissaolot ovat kuntasektorilla yleisempiä kuin yksityisellä sektorilla. Tätä selittää kuntasektorin naisvaltaisuus (74 % palkansaajista on naisia). Sama koskee sairaus- ja tapaturma-ajan poissaoloja.

Säännöllinen vuosityöaika, tehty työaika ja ei-tehty työaika toiminnan mukaan yksityisellä ja julkisella sektorilla vuonna 2000

	Jalostusalat	Palvelualat	Valtio	Kunta
Säännöllinen vuosityöaika	1 866	1 926	1 860	1 893
Ylityöt	40	26	21	19
Kokonaisvuosityöaika	1 906	1 952	1 881	1 912
Ei-tehty työaika	273	258	314	362
josta				
– vuosiloma	161	156	235	231
– lapsen syntymä ja hoito	6	6	7	11
– sairaus ja tapaturmat	52	48	65	85
– työajan lyhentämisen vapaa	30	12	–	–
– muut palkalliset vapaat	4	4	7	8
– palkaton poissaolo	21	33	–	27
Tehty työaika ml. ylityöt	1 633	1 694	1 540	1 550

Työaika työvoimatutkimuksessa ja työvoimakustannustutkimuksessa

Työvoimatutkimus ja työvoimakustannustutkimus eroavat toisistaan näkökulman, työajan mittaamisen, kattavuuden ja tiedustelutavan vuoksi. Kun työvoimatutkimuksessa seurataan työntekijän tekemiä työtunteja tutkimusviikolla, työvoimakustannustutkimuksessa ollaan kiinnostuneita työntekijän kannalta palkansaajan tekemästä työajasta, josta maksetaan palkkaa vuoden aikana. Tehty vuosityöaika työvoimatutkimuksessa sisältää palkalliset ja palkattomat ylityöt, kun työvoimakustannustutkimuksessa palkattomia ylityöitä ei ole koskaan tilastoitu.

Työvoimatutkimuksessa mukana ovat kaikki toimialat ja toimipaikat koosta riippumatta, ja tutkimus koskee kaikkia Suomessa asuvia 15–74-vuotiaita työllisiä palkansaajia. Työvoimakustannustutkimuksessa maatalous ja vuonna 2000 muut yhteiskunnalliset ja henkilökohtaiset palvelut eivät kuuluneet tutkimuksen kohteeseen. Yksityisen sektorin tiedustelussa mukana ei ole alle 10 hengen yritykset edellä mainituin toimialarajoituksin.

Työvoimatutkimuksessa tiedot kerätään suoraan henkilöiltä puhelinhaastatteluilla, kun taas työvoimakustannustutkimuksessa tiedot kerätään lomakekyselyinä ja vastaukset perustuvat yritysten palkkahallintoon tai palkanlaskentajärjestelmiin sekä työajan seurantarjestelmiin.

Verrattaessa eri tilastoja kaikilla sektoreilla tehty vuosityöaika on työvoimatutkimuksessa pidempi paitsi vuonna 2000, jolloin työvoimatutkimuksen tehty vuosityöaika oli kuntasektorilla lyhyempi kuin työvoimakustannustutkimuksessa. Yksityisellä sektorilla työvoimatutkimuksen työaika pidentävät mm. harmaat työt, palkattomat ylityöt ja sivutyöt. Kuntasektorilla työvoimakustannustutkimuksen luvuissa ei ole opetusala mukana. Sen sijaan työvoimatutkimuksessa opetusala lyhentää työaikoja, koska opetusalan kesäkeskeytystä ei lueta tehtyyn työaikaan. Samoin maatalouslomittajien ja sivutoimisten tuntiopettajien sekä palkkionsaajien mukanaolo työvoimatutkimuksessa vaikuttaa vuosityöaika lyhentävästi. Valtiosektorilla työvoimakustannustutkimus ei tilastoi palkattomia ylityitä. Lisäksi työvoimatutkimuksessa valtiosektoriin kuuluvat valtion liikelaitokset, jotka työvoimakustannustutkimuksessa ovat yksityistä sektoria.

4. Vuosityöaika kansantalouden tilinpidossa

Kansantalouden tilinpito kuvaa kansantalouden rahavirtoja, erityisesti tuotannossa syntyvää arvonlisäystä, bruttokansantuotetta. Tilinpito sisältää tietoja myös työllisten palkansaajien ja yrittäjien lukumääristä ja työtunneista. Suomen kansantalouden tilinpidon käsitteet ja määritelmät työllisistä palkansaajista ja tehdyistä työtunneista perustuvat EU:n hyväksymään Euroopan kansantalouden tilinpitojärjestelmään (EKT95).

Tiedoista voidaan laskea palkansaajien keskimääräinen vuosityöaika jakamalla palkansaajien tekemät työtunnit työllisten palkansaajien lukumäärällä. Tietoja on toimialoittain ja sektoreittain.

Koska kansantalouden tilinpidon keskimääräinen vuosityöaika muodostuu suhdelukuna, siihen vaikuttavat sekä tehdyt työtunnit että työllisten määrä. Voidaan katsoa, että palkansaajien keskimääräiseen toteutuneeseen vuosityöaikaan vaikuttavat ainakin seuraavat tekijät: a) työaikoja (ml. vuosilomat) koskevat sopimukset ja säädökset; b) vuosikalenteri (arkipyhien lukumäärä ja karkausvuosi); c) osa-aikatyön yleisyys; d) lisä- ja ylityöt; e) sairauslomat; f) äitiys-, isyys- ja vanhempainvapaat; g) määräaikaiset lomautukset (toistaiseksi lomautettuja ei lueta työllisiin) sekä h) lakot ja työsulut.

Mitä suurempi osuus palkansaajista on osa-aikaisia tai erilaisilla vapailta, sitä lyhyempi on keskimääräinen vuosityöaika. Luettelon neljässä viimeisessä kohdassa (e–h) palkansaajat luetaan työllisiin palkansaajiin, vaikka heille ei synny työtunteja. Jos työllisiin palkansaajiin luettaisiin vain työhön osallistuneet palkansaajat, todellinen vuosityöaika olisi pidempi kuin kansantalouden tilinpidon vuosityöaika. Vielä pidempi se olisi, jos mukana olisivat vain kokoaikaiset työntekijät. Tällaisia tietoja ei kansantalouden tilinpidossa ole.

Erot ja yhtäläisyydet työvoimatutkimuksen määritelmiin

Kansantalouden tilinpidon määritelmät työllisistä palkansaajista ja heidän tekemistään työtunneista ovat hyvin lähellä työvoimatutkimuksen vastaavia määritelmiä. Suomessa näissä tilastoissa sovelletaan myös käytännössä miltei samoja määritelmiä.

Merkittävin ero on, että kansantalouden tilinpidossa myös varusmiehet ja siviilipalvelusmiehet luetaan palkansaajiin ja heille arvioidaan työtunnit. Tässä selvityksessä kansantalouden tilinpidon tiedot ilmoitetaan ilman varusmiehiä, joten tämä ero voidaan jättää huomiotta. Jos varusmiehet luettaisiin mukaan, palkansaajien vuosityöaika olisi ollut viime vuosina 14–17 tuntia (noin yhden prosentin) pidempi.

Vuosityöajan kehitys kansantalouden tilinpidossa

Kansantalouden tilinpidosta on olemassa yhtenäinen aikasarja vuosilta 1975–2003. Palkansaajien keskimääräinen vuosityöaika on tuona aikana lyhentynyt 1 753 tunnista 1 606 tuntiin eli 141 tuntia. Lyhentyminen oli huomattavinta 1990-luvun alun lamaan asti. Sen jälkeen keskimääräinen työaika ensin pidentyi hieman, mutta on vuoden 1997 jälkeen jälleen lyhentynyt.

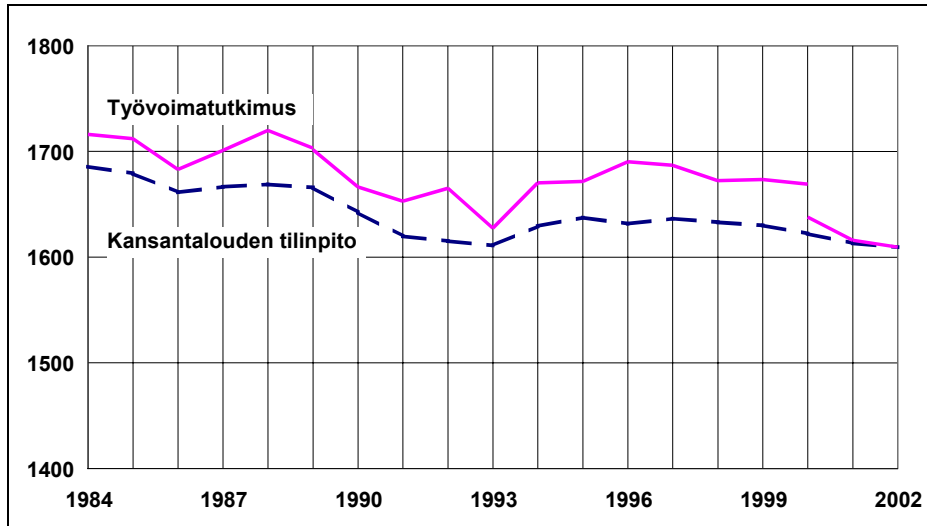
Työajan lyhentymistä selittävät pääosin työaikoja koskevat sopimukset ja säädökset, jotka lyhensivät työaika olennaisesti 1970- ja 1980-luvuilla, mutta eivät enää sen jälkeen. Viimeksi työaika on yleisesti lyhennetty vuonna 1992, jolloin loppiaisesta tuli vapaapäivä. Lisäksi 1.1.2001 lähtien työaika lyhennettiin ansioita vähentämättä sopimalla helatorstain hyvittämisestä niillä aloilla, joilla ko. sopimusta ei vielä ollut. 1990-luvun alun notkahdusta selittävät kuitenkin lähinnä lomautukset. Myös ylitöiden vähentymisellä ja osa-aikatyön yleistymisellä oli jonkin verran merkitystä.

Kansantalouden tilinpidon ja työvoimatutkimuksen vuosityöaikojen vertailu

Kaikkien palkansaajien tasolla kansantalouden tilinpidon ja työvoimatutkimuksen vuosityöajat ovat muuttuneet hyvin samalla tavalla, mikä on luonnollista, koska kansantalouden tilinpidossa käytetään lähinnä työvoimatutkimusta tietolähteenä.

Työvoimatutkimuksen vuosityöaika on aina viime vuosiin asti ollut pidempi kuin kansantalouden tilinpidon. Vuoden 2000 menetelmämuutoksen aiheuttamaa tasoalenemaa työvoimatutkimuksessa (31 tuntia) ei viety tilinpidon lukuihin. Kun työvoimatutkimuksen vuosityöaika vuonna 1999 oli 43 tuntia pidempi kuin kansantalouden tilinpidossa, on ero 2000-luvulla hävinnyt pois. Tilinpidossa vuosityöajan kehitys on ollut työvoimatutkimusta tasaisempaa muun muassa vuosina 1992 ja 1993. Tämä lienee oikeampi kuva toteutuneesta kehityksestä.

Kaikkien palkansaajien tehty vuosityöaika, tuntia



Oheisessa kuviossa työvoimatutkimuksesta on esitetty kaksi lukua vuodelta 2000: uuden, jatkuvan työvoimatutkimuksen mukainen virallinen vuosityöaika sekä vanhan työvoimatutkimuksen mukainen vuosityöaika. Jälkimmäinen on laskettu aineistosta, joka on sisältänyt palkansaajien lisäksi myös yrittäjät. Estimointi on tehty 7 päätoimialan tasolla. Alatoimialoilla on käytetty kyseisen päätoimialan tasoeroja.

Teollisuudessa, jossa kansantalouden tilinpito ei käytä työvoimatutkimusta, työvoimatutkimuksen vuosityöaika on pidempi. Ero oli ennen 1990-luvun alun lamaa 40–80 tuntia, mutta kasvoi erityisesti vuosina 1991 ja 1992. Kehitys on sen jälkeen ollut hyvin samansuuntainen. Suurimmillaan ero oli jopa 160 tuntia ja vielä vuonna 2002 ero oli 85 tuntia. Selitys eroon saattaa olla siinä, että rakennetilasto ei ehkä käytännössä sisälläkään kaikkia tehtyjä työtunteja. Esimerkiksi palkattomat ylityöt saattavat jäädä pois, mutta työvoimatutkimuksessa ne ilmoitetaan paremmin.

Yhteenveto

Kansantalouden tilinpidossa on tietoja palkansaajien vuosityöajoista, jotka saadaan jakamalla tehdyt työtunnit työllisten määrällä. Pääasiallinen tietolähde on työvoimatutkimus, mutta teollisuudessa käytetään rakennetilaston yritys­kyselyn tietoja ja rahoitustoiminnassa pankk­tilaston kyselyn tietoja. Kaikilla toimialoilla otetaan lisäksi vuosittain huomioon palkkasumman ja ansiotason kehitys.

Useimmilla toimialoilla kansantalouden tilinpidon vuosityöaika seuraa likimäärin työvoimatutkimuksen vuosityöaika, mutta tasoero voi olla huomattava ja vuosittainen muutos poiketa paljonkin.

Kansantalouden tilinpidon mukaiseen vuosityöaikaan vaikuttavat oleellisesti työaikoja koskevat sopimukset ja säädökset, osa-aikatyön yleisyys, lisä- ja ylityöt, sairauslomat, vanhempainvapaat, määräaika­iset lomautukset, lakot sekä vuosikalenteri.

5. Työaikatilastot eurooppalaisessa vertailussa

Vertailussa rajoitutaan kansainvälisten elinten julkaisemiin työaikatilastoihin, joissa jo keruuvaiheessa on pyritty käsitteiden ja kattavuuden vertailukelpoisuuteen ja ne ovat yleensä eri maiden viranomaisten toimittamia. Analyysin pääpaino on Euroopan unionin työvoimatutkimuksessa, joka on myös useimpien kansainvälisten järjestöjen käyttämä lähde. Lisäksi arvioidaan Euroopan työ- ja elinolojen kehittämissäätiön, ns. Dublinin säätiön keräämiä työaikatietoja, Kansainvälisen työjärjestön ILO:n ja Taloudellisen yhteistyön ja kehityksen järjestön OECD:n julkaisemia tilastoja.

Tärkeimmät tilastosuositukset ja lähteet

Työaikatilastoissa käytetyistä suosituksista tärkein on Kansainvälisen työjärjestön ILO:n vuonna 1962 antama ohje normaalin ja tehdyn viikkotyöajan käsitteistä. Kansantalouden tilinpidon suositukset määrittelevät lisäksi tuotannon käsitteen määrittelemällä taloudellisen toiminnan rajat. Euroopan unioni on säätänyt työvoimatutkimusta, työvoimakustannustutkimusta, palkkarakennetilastoa ja harmonisoituja palkkarakennetilastoja koskevia yksityiskohtaisia asetuksia. Työaikatilastoja käytettäessä on otettava huomioon, että viikkotyöajat lasketaan vain tutkimusviikolla työssä olleista, mutta vuosityöajoissa ovat mukana myös koko tutkimusviikon työstä poissaolleet.

Eurostat julkaisee kansantalouden tilinpidon, työvoimatutkimuksen ja työvoimakustannustutkimuksen tilastoja. Lisäksi työaikatietoja Euroopasta keräävät ja julkaisevat ILO, OECD sekä Euroopan työ- ja elinolojen kehittämissäätiö. Vuonna 2004 Eurostat julkaisi myös ajankäyttötutkimuksiin perustuvia työaikatilastoja. Viikkotyöaikojen tärkein lähde on Euroopan työvoimatutkimus.

Viikkotyöaikoja Euroopan unionin maissa 2002

Palkansaajien normaali viikkotyöaika vaihtelee EU15-maissa 40 ja 30 tunnin välillä: pisin työaika on Kreikassa ja lyhyin Alankomaissa. Suomen työaika on EU15:n keskiarvoa pidempi ja Suomi sijoittuu maiden vertailussa keskivaiheille lähelle pitkän työajan maita. Koko-aikatyössä olevien viikkotyöaika on lähellä EU15:n keskiarvoa. Tehty viikkotyöaika on Suomessa EU:n keskitasoa. Etelä-Euroopan maissa tehdyt työajat ovat pitkiä ja lyhyitä erityisesti Alankomaissa, Tanskassa ja Ranskassa. Koko-aikatyössä naisten työajat ovat yleensä lyhyemmät kuin miesten työajat. Osa-aikatyössä perinteinen työaikojen eriytyminen sukupuolen mukaan ei ole yhtä selkeää, sillä miehillä voi olla lyhyempi osa-aikatyö kuin naisilla.

Palkansaajien viikkotyöaikoja Euroopan unionin jäsenmaissa (EU15) 2002

	Normaali työaika			Tehty työaika		
	Yhteensä	Kokoaika	Osa-aika	Yhteensä	Kokoaika	Osa-aika
Kreikka	40,2	41,0	20,7	39,4	40,2	20,1
Portugali	39,3	40,3	20,6	38,0	38,9	20,1
Espanja	38,6	40,4	18,3	37,1	38,9	17,8
Luxemburg	37,3	39,5	20,9	37,6	39,9	20,7
Italia	37,2	38,5	23,8	33,8	35,0	21,4
Britannia	37,2	43,3	18,8	35,5	41,0	18,3
Suomi	36,9	39,2	20,6	35,3	37,2	20,6
Itävalta	36,6	40,0	21,8	37,5	40,9	22,7
Ruotsi	36,0	39,9	22,5	34,0	37,2	22,3
Irlanti	35,8	39,5	18,7	35,5	39,0	18,5
Belgia	35,7	39,3	22,7	34,3	37,6	21,9
Saksa	35,2	39,9	17,7	36,1	40,9	18,1
Ranska	35,2	37,7	23,0	36,0	38,6	23,2
Tanska	34,8	39,1	18,5	33,7	37,5	18,5
Alankomaat	30,1	38,9	19,2	29,5	37,3	19,2
EU 15	36,1	40,0	19,7	35,5	39,1	19,5

Lähde: EU:n Labour Force Survey

Vuosityöaika Euroopassa

Raportissa vuosityöajan lähteenä on käytetty ILO:n, OECD:n ja Eurostatin tietoja. Vertailuongelmat ovat nyt ilmeisempiä kuin viikkotyöaikoja vertailtaessa. Maiden vuosityöajat saadaan eri lähteistä ja erilaisin menetelmin. Osa-aikaisten osuudet työllisistä vaihtelevat maiden välillä ja mm. ne selittävät keskimääräisen vuosityöajan eroja.

ILO:n mukaan Suomen vuosityöaika vuonna 2002 on melko pitkä (vertailu koskee siis kaikkia työllisiä). Palkansaajien keskimääräinen vuosityöaika on OECD:n mukaan viidenneksi pisin (12 maan vertailussa), mutta Eurostatin työvoimakustannustutkimuksen neljänneksi lyhyin (14 maan vertailussa).

OECD:n vertailussa Suomen palkansaajien keskimääräinen tehty työaika vuonna 2002 oli 1 609 tuntia, joka on kahdentoista Euroopan maan viidenneksi pisin. Euroopan työvoimakustannustutkimuksen perusteella Suomessa kokoaikaisen palkansaajan työaika, 1 661 tuntia vuonna 2000, on melko lyhyt EU:n keskiarvoon 1 711 tuntiin verrattuna. Työvoimakustannustutkimus ei kuitenkaan kata esimerkiksi kaikkia palvelutoimialoja eikä pienyrityksiä, keskimäärin vain alle puolet palkansaajista on edustettuna tutkimuksessa. Esimerkkinä tulkintaongelmista on Irlannin vuosityöaika, joka työvoimakustannustutkimuksen mukaan olisi EU14:n pisin, vaikka maa muiden mittareiden perusteella sijoittuu Euroopan keskivaiheille.

Keskimääräistä vuosityöaika voidaan verrata ajankäyttötutkimuksilla saatuihin tuloksiin ja arvioida menetelmäerojen merkitystä väestötoksilta kerättäviin aineistoihin. Viimeisimmän, eurooppalaisen ajankäyttötutkimuksen mukaan Suomen työllisten vuosityöaika on toiseksi pisin yhdeksän Euroopan maan vertailussa, pidempi kuin esimerkiksi Britanniassa. Tiedot työhön käytetystä ajasta on kerätty päiväkirjan avulla, jolloin arviointi- ja muistivirheet on minimoitu. Vertailussa on otettava huomioon, että yrittäjät ovat mukana.