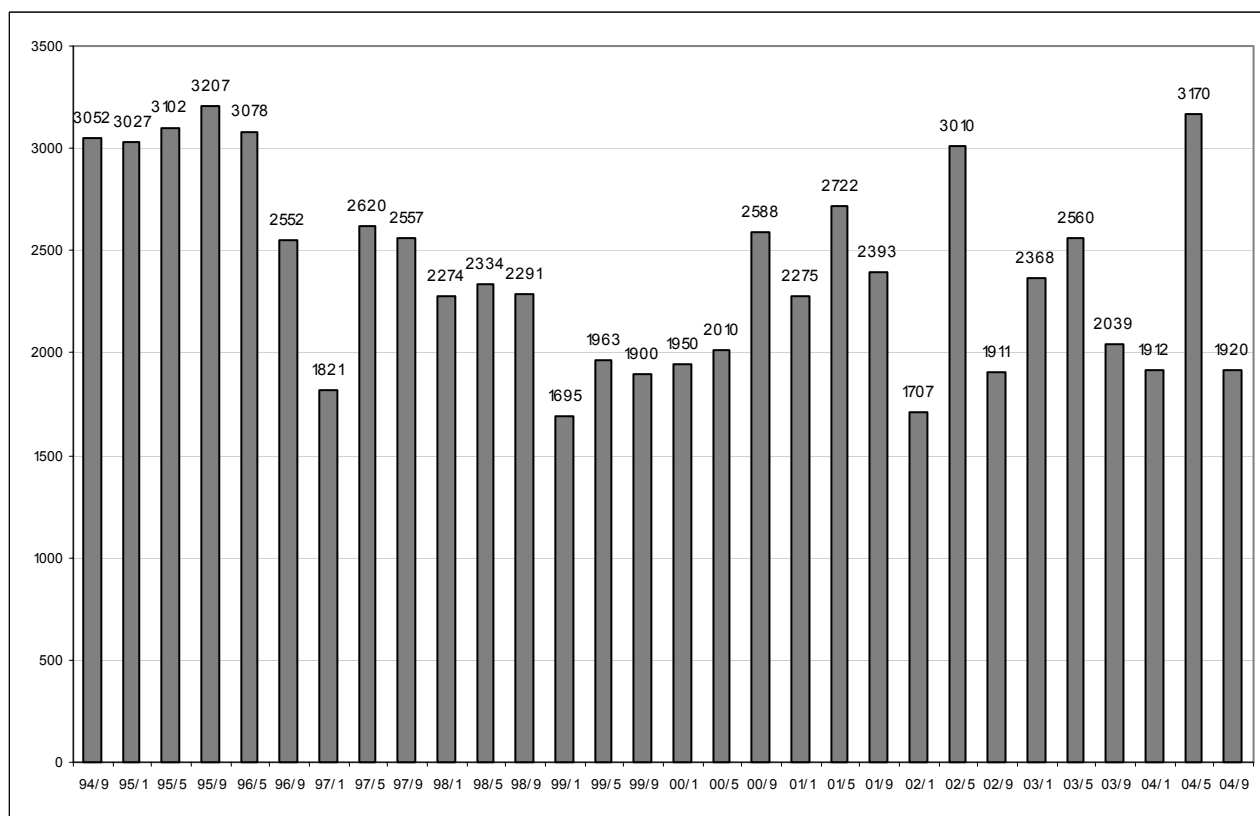


REKRYTOINTIONGELMAT TYÖVOIMATOIMISTOIHIN ILMOITTETTUJEN PAIKKOJEN OSALTA, syyskuu 2004

1. Syyskuussa yhteensä 1920 rekrytointiongelmapaikkaa

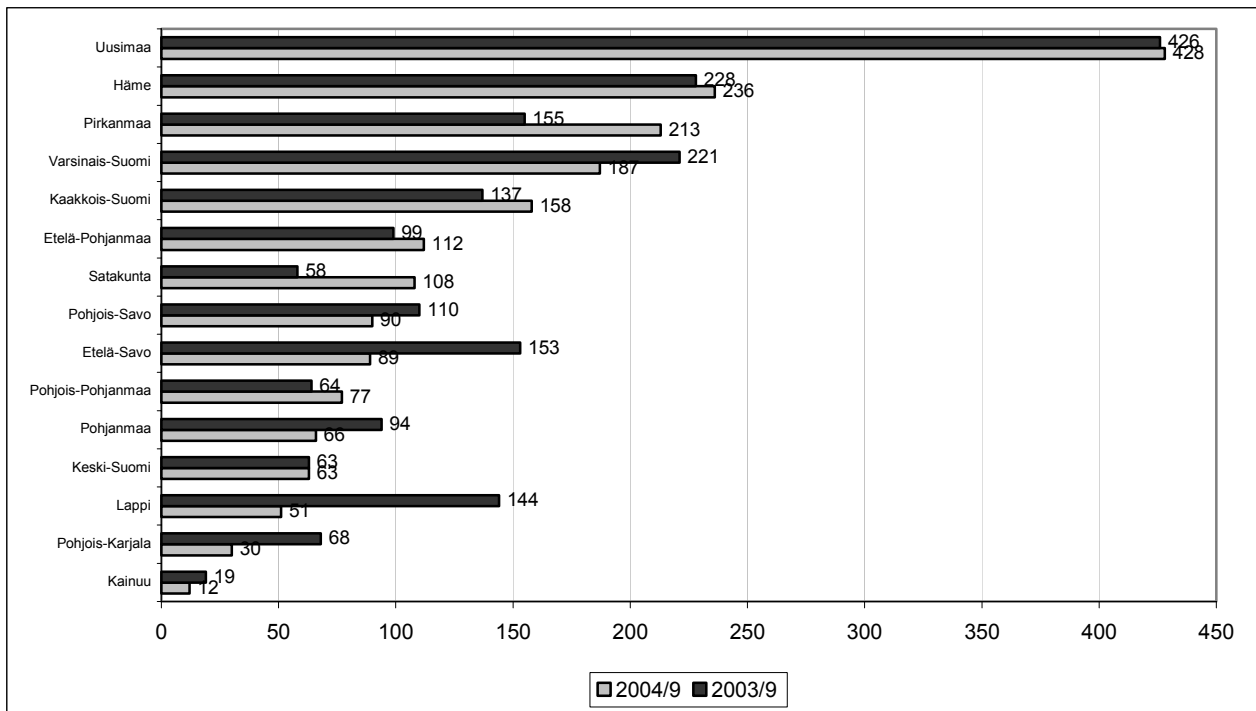
Vuoden 2004 syyskuussa ongelmapaikkoja oli yhteensä 1920, mikä on hieman vähemmän kuin vuotta aikaisemmin. Vuoden 2002 syyskuuhun verrattuna rekrytointiongelmia oli yhtä paljon. (Kuvio 1).



Kuvio 1. Rekrytointiongelmät 1996/9-2004/9.

2. Rekrytointiongelmapaikkoja eniten Uudellamaalla

Määrällisesti rekrytointiongelmia oli eniten Uudellamaalla, 428 ongelmapaikkaa. Rekrytointiongelmia oli Uudellamaalla yhtä paljon kuin vuotta aikaisemminkin. Rekrytointiongelmiä kasvoi erityisesti Pirkanmaalla ja Satakunnassa, mutta myös Kaakkois-Suomessa sekä Etelä- ja Pohjois-Pohjanmaalla. Rekrytointiongelmät vähentyivät Varsinais-Suomessa, Etelä- ja Pohjois-Savossa, Pohjanmaalla, Lapissa ja Pohjois-Karjalassa. (Kuvio 2; liite 1, taulukko 1).



Kuvio 2. Rekrytointiongelmat eri TE –keskusten alueilla syyskuussa 2004 ja 2003.

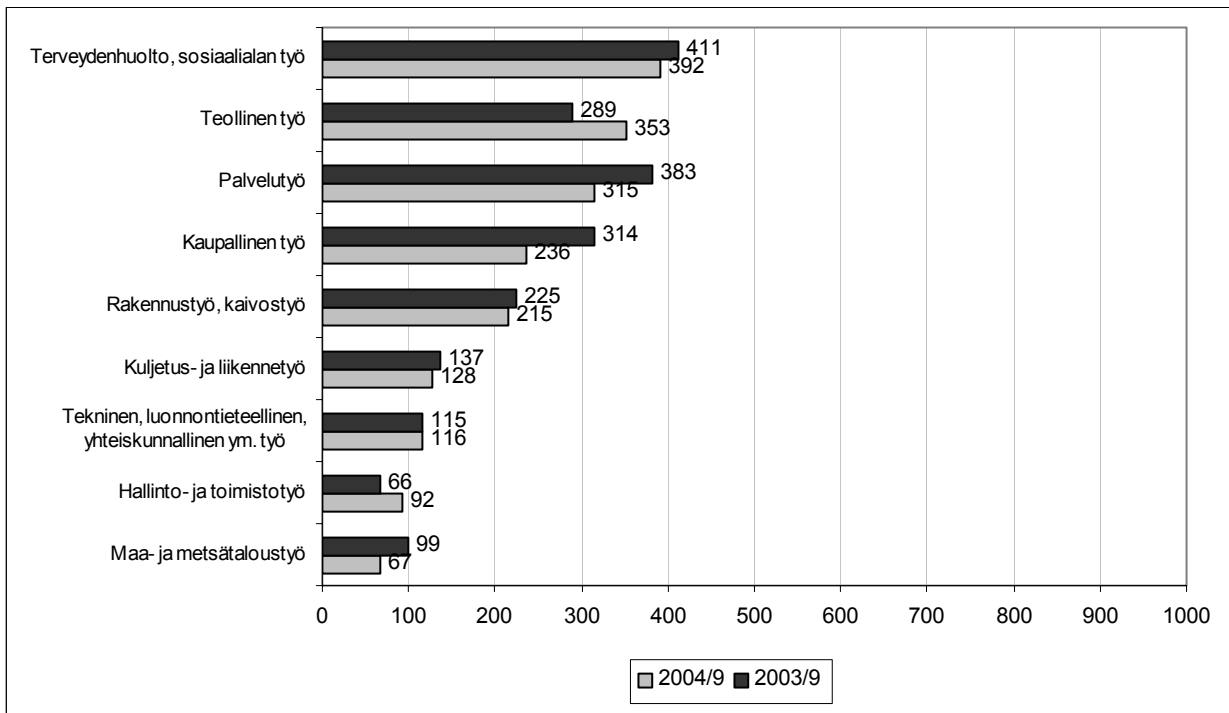
Työhallinnon rekisterissä syyskuussa avoinna olleisiin paikkoihin suhteutettuna rekrytointiongelmia oli viidessä prosentissa kaikista paikoista. Eniten täyttövaikeuksia oli Etelä-Pohjanmaalla ja Etelä-Savossa, joissa yli 10 prosenttia kaikista avoimista paikoista oli ongelmaisia. Myös Hämeessä ja Kaakkois-Suomessa oli keskimääräistä selvästi enemmän rekrytointiongelmia suhteessa alueen avoimiin paikkoihin. Rekrytointiongelmia oli erityisen vähän maan pohjoisimmilla TE –keskusalueilla Pohjois-Pohjanmaalla, Kainuussa ja Lapissa sekä Pohjois-Karjalassa, Keski-Suomessa ja Uudellamaalla, joissa enintään 4 prosenttia avoimista paikoista oli ongelmallisia täyttää. (Taulukko 1).

TE -keskus	avoimia paikkoja	rekrytointiongelmia	%
Uusimaa	15575	428	3 %
Varsinais-Suomi	3856	187	5 %
Satakunta	2171	108	6 %
Häme	2569	236	9 %
Pirkanmaa	3852	213	6 %
Kaakkois-Suomi	1906	158	8 %
Etelä-Savo	849	89	10 %
Pohjois-Savo	1461	90	6 %
Pohjois-Karjala	909	30	3 %
Keski-Suomi	1698	63	4 %
Etelä-Pohjanmaa	1012	112	11 %
Pohjanmaa	1385	66	5 %
Pohjois-Pohjanmaa	2212	77	3 %
Kainuu	643	12	2 %
Lappi	1403	51	4 %
Koko maa	41501	1920	5 %

Taulukko 1. Rekrytointiongelmat ja avoimet paikat TE -keskuksittain syyskuussa 2004.

3. Rekrytointiongelmia eniten terveydenhuollon ja sosiaalityön ammateissa

Rekrytointiongelmia oli eniten terveydenhuollon ja sosiaalityön ammateissa. Myös teollisuudessa sekä palvelutyön ammattiryhmissä rekrytointiongelmia oli paljon. Rekrytointiongelmien yleistyminen määrällisesti tarkastellen eniten teollisuudessa vuoden 2003 syyskuuhun verrattuna. Muissa ammattiryhmissä, teollista sekä hallinto- ja toimistotyötä lukuun ottamatta, rekrytointiongelmien määrä väheni. (Kuvio 3).



Kuvio 3. Rekrytointiongelmien määrä ammattialoittain syyskuussa 2004 ja 2003.

Ammattiala	avoimia paikkoja	rekrytointiongelmia	%
Tekninen, luonnontieteellinen, yhteiskunnallinen ym. työ	2872	116	4 %
Terveydenhuolto, sosiaalialan työ	6566	392	6 %
Hallinto- ja toimistotyö	3215	92	3 %
Kaupallinen työ	7487	236	3 %
Maa- ja metsätaloustyö	1145	67	6 %
Kuljetus- ja liikennetyö	1569	128	8 %
Rakennustyö, kaivostyö	3614	215	6 %
Teollinen työ	7403	353	5 %
Palvelutyö	9155	315	3 %
Kaikki alat	43026	1914	4 %

Taulukko 2. Rekrytointiongelmien ja avoimien paikkojen määrä ammattialoittain syyskuussa 2004.¹

Suhteessa avoinna olleisiin paikkoihin rekrytointiongelmia oli eniten kuljetus- ja liikennetyön ammattiryhmässä. Keskimääräistä hieman enemmän rekrytointiongelmia oli myös terveydenhuollon ja sosiaalityön, maa- ja metsätaloustyön ja rakennustyön ammattiryhmissä. Hallinto- ja toimistotyössä,

¹ Ammattiryhmittäinen ongelmapaikkojen määrä eroaa ongelmapaikkojen kokonaismäärästä, koska kuudessa paikassa oli merkittämättä, mistä ammatista oli kyse.

kaupallisessa työssä sekä palvelutyössä rekrytointiongelmia oli kolme prosenttia suhteessa avoimiin paikkoihin. (Kuvio 3, taulukko 2, liite1, taulukko 2).²

3.1. Rekrytointiongelmia eniten julkisissa ja muissa palveluissa

Rekrytointiongelmia oli syyskuussa 2004 eniten julkisten ja muiden palvelujen toimialalla, jonne joka neljäs ongelmapaikka kuului. Rahoituksen ja liike-elämää palvelevan toiminnan toimialalla oli viidennes syyskuun rekrytointiongelmista. Myös kaupan alalla rekrytointiongelmia oli runsaasti. Toimialoittain tarkastellen ongelmia oli vähiten työnantajatalouksissa, liikenteessä sekä maa- ja metsätalouden toimialalla. (Taulukko 3).

Toimiala (TOL-02)	lkm	%-osuus
Julkiset ja muut palvelut	485	25 %
Rahoitus ja liike-elämää palveleva toiminta	385	20 %
Kauppa	341	18 %
Teollisuus	263	14 %
Rakennustoiminta	236	12 %
Liikenne	96	5 %
Työnantajataloudet	55	3 %
Maa- ja metsätalous	54	3 %
Ei tietoa tai muu	5	0 %
Kaikki toimialat	1920	100 %

Taulukko 3. Rekrytointiongelmät toimialoittain syyskuussa 2004.

3.2. Teollisen ja rakennustyön ammateissa rekrytointivaikeuden lisääntyneet

Eniten rekrytointiongelmia yksittäisten ammattien osalta oli puhelinmyyjän ammatissa. Kaupallisen alan ammateista myös myyntineuvottelijan paikkoja oli vaikea täyttää. Vuoden 2003 syyskuuhun verrattuna ongelmallisimpien ammattien lista on muuttunut melko paljon muiden ammattiryhmien osalta. Terveystalouden ja sosiaalialan ammateista vain farmaseuttien rekrytointiongelmät ovat ongelmallisimpien ammattien listalla. Ongelmat ovat lisääntyneet erityisesti teollisen ja rakennusalan ammateissa. Täyttöongelmallisimpiin ammatteihin kuului vuoden 2004 syyskuussa kirvesmies, hitsaaja ja koneistaja. (Taulukko 4).

2004/9	lkm	2003/9	lkm
puhelinmyyjä	84	laitossiivooja	117
myyntineuvottelija	83	myyntiedustaja	109
laitossiivooja	73	puhelinmyyjä	91
farmaseutti	52	kirvesmies	82
parturi-kampaaja	50	parturi-kampaaja	64
kirvesmies	48	lehdenjakaja	61
hitsaaja	45	yleislääkäri	59
koneistaja	45	myyntineuvottelija	58
lehdenjakaja	43	osastonhoitaja, sairaanhoitaja	51
ajoneuvoyhdistelmänkuljettaja	42	farmaseutti	48

Taulukko 4. Ongelmallisimmat ammatit syyskuussa 2004 ja 2003.

² Rekrytointiongelmien ammattiryhmittäinen jakauma eri alueilla on esitetty liitteen 1 taulukossa 3.

4. Myyntineuvottelijan ammatissa eniten jatkuvia ongelmia

Rekrytointiongelmien määrän ohella niiden jatkuvuus tekee ongelmista entistä vaikeampia. Jatkuvalle rekrytointiongelmalla tarkoitetaan sellaista rekrytointiongelmaa, jossa sama työhallinnon rekisterissä avoinna oleva paikka on ollut ongelmallinen täyttää jo edellisen tiedonkeruun aikana. Syyskuun jatkuvat ongelmapaikat ovat olleet ongelmaisia jo toukokuussa. Kaikista rekrytointiongelmista jatkuvia vuoden 2004 syyskuussa oli 28 prosenttia. Eniten jatkuvia rekrytointiongelmiä oli myyntineuvottelijan paikoissa. Myös farmaseutin paikoissa jatkuvia ongelmia oli runsaasti. Uusia jatkuvista rekrytointiongelmista kärsiviä ammatteja vuoden 2004 syyskuussa oli mm. koneistaja, lehdenjakaja, kirvesmies ja kuorma-autonkuljettaja. (Taulukko 5).

2004/9	lkm	2003/9	lkm
kaikki jatkuvat	538	kaikki jatkuvat	375
myyntineuvottelija	39	puhelinmyyjä	44
farmaseutti	33	yleislääkäri	34
koneistaja	22	sairaanhoitaja	24
lehdenjakaja	20	myyntineuvottelija	20
henkilökohtainen avustaja	18	parturi-kampaaja	19
parturi-kampaaja	16	farmaseutti	17
hammaslääkäri	15	laitossiivoaja	15
puhelinmyyjä	14	erikoislääkäri	14
yleislääkäri	14	perushoitaja, lähihoitaja	14
laitossiivoaja	14	yrittäjä	12
kirvesmies	14	haastattelija	11
kuorma-autonkuljettaja	13	myyntiedustaja	11

Taulukko 5. Jatkuvat rekrytointiongelmat ammateittain syyskuussa 2004 ja 2003.

5. Työvoiman vähyys rekrytointiongelmien yleisin yksittäinen syy

Työpaikkojen täyttämisiongelmien syyt voidaan jakaa neljään eri ryhmään: (1) työnhakijoiden ominaisuuksiin liittyvät syyt, (2) työpaikan ominaisuuksiin liittyvät syyt, (3) työmarkkinoiden toimivuuteen liittyneet syyt ja (4) työvoimapula.³ Työvoimapulaa on kysytty toukokuusta 2002 alkaen ensimmäistä kertaa erikseen rekrytointiongelmien syynä.

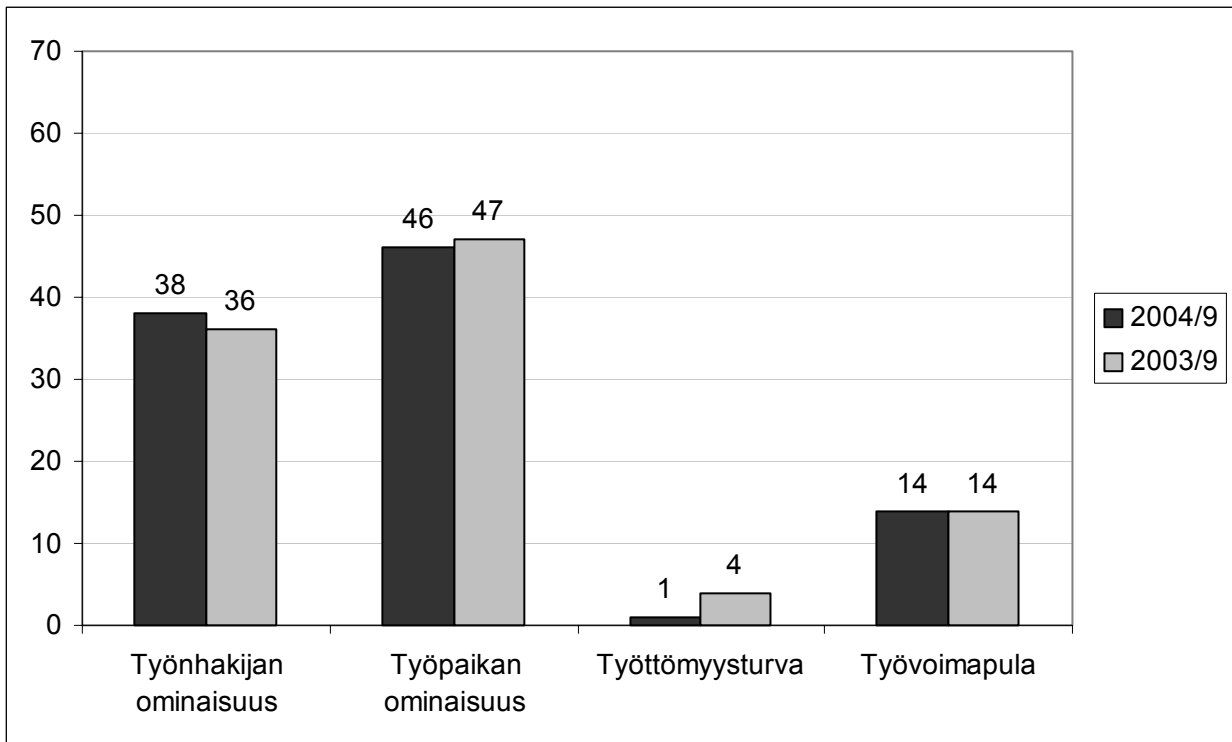
Vuoden 2004 syyskuussa rekrytointiongelmien syyt kohdistuivat useimmiten työpaikan ominaisuuksiin. Työpaikan ominaisuuksiin perustuvat syyt olivat myös vuoden 2003 syyskuussa rekrytointiongelmien yleisimpiä syitä. Työnhakijan ominaisuuksiin perustuvat syyt olivat syynä vajaassa 40 prosentissa rekrytointiongelmista vuoden 2004 syyskuussa. (Kuvio 4).

³ **Työnhakijoiden ominaisuuksiin liittyvät syyt:** riittämätön ammatillinen peruskoulutus, riittämätön työkokemus, työntekijän henkilökohtaisten ominaisuuksien sopimattomuus, tehtävän vaatiman erityisosaamisen puute, riittämätön kielitaito, monitaitoisuuden vaatimukset, tietotekniikkaan liittyvät vaatimukset ja muut ammattitaitoon tai henkilökohtaisiin ominaisuuksiin liittyneet syyt.

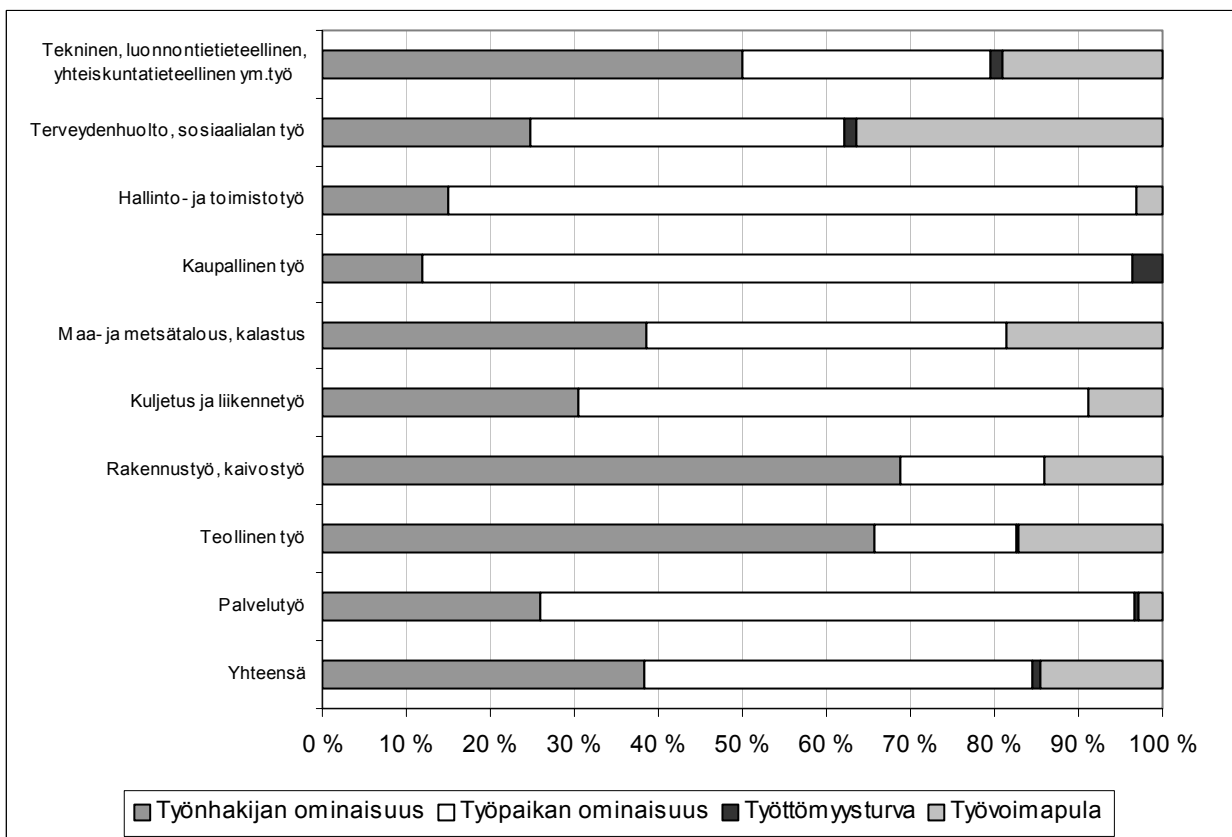
Työpaikan ominaisuuksiin liittyvät syyt: työn osa-aikaisuus, työn tilapäisyys, vuorotyö tai muuten epäsojivat työajat, työmatkaan/toimipaikan sijaintiin liittyvät syyt, palkkaukseen liittyvät syyt ja muut työpaikan ominaisuuksista johtuvat syyt

Työmarkkinoiden toimivuuteen liittyvät syyt: työttömyysturvaan tai sosiaalietuuksiin liittyvät syyt

Työvoimapula: alan/ammatin työnhakijoita ei ole



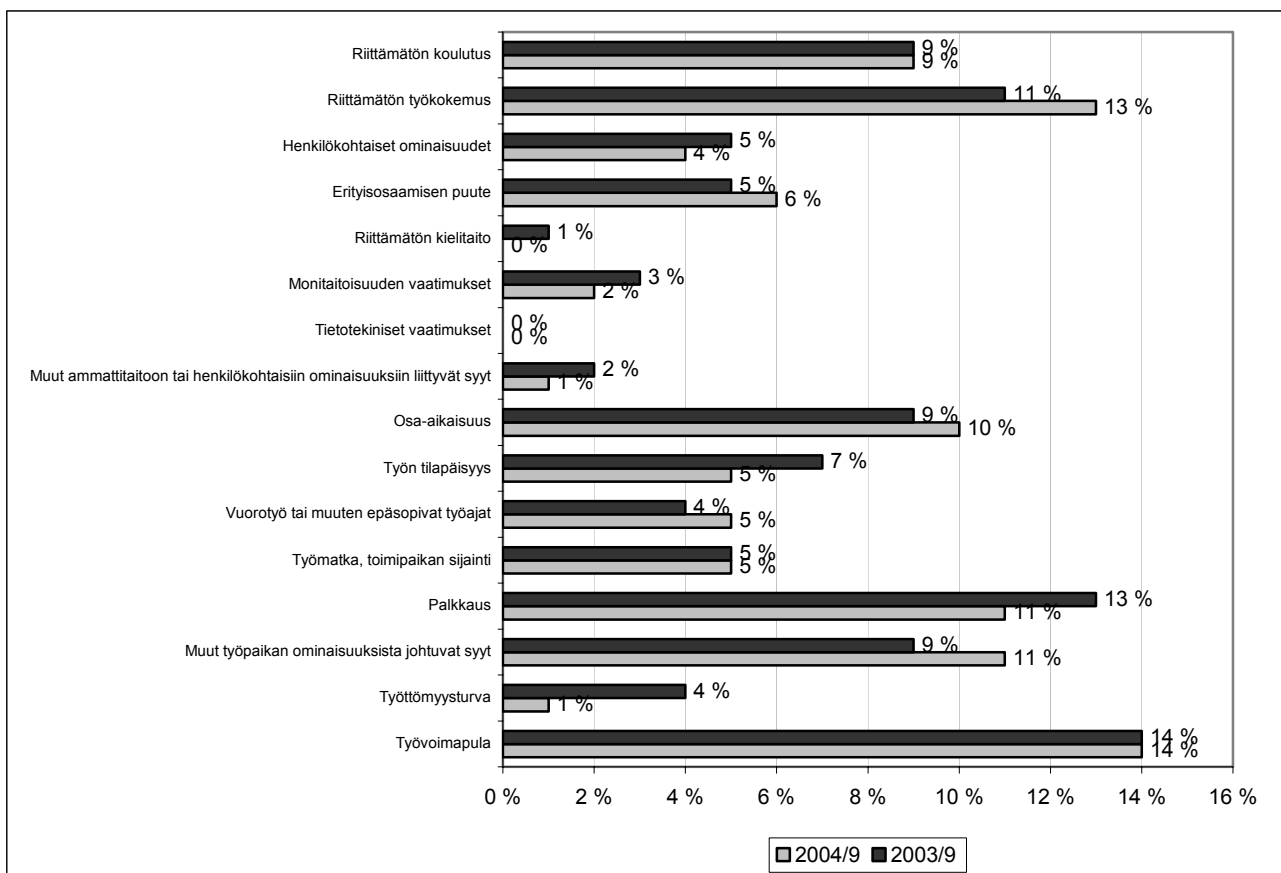
Kuvio 4. Rekrytointiongelmien syyt syyryhmittäin syyskuussa 2004 ja 2003, %.



Kuvio 5. Rekrytointiongelmien syiden jakautuminen syyryhmittäin eri ammattiryhmissä syyskuussa 2004, %.

Ammattialoittain rekrytointiongelmien syyt vaihtelivat. Työnhakijaan liittyvät syyt olivat yleisimpiä teollisessa työssä, rakennustyössä sekä teknisellä, luonnontieteellisellä ynnä muulla vastaavalla alalla. Työnantajaan liittyvät syyt olivat keskeisiä kaupallisessa työssä, hallinto- ja toimistotyössä, palvelutyössä sekä kuljetusalalla. Maa- ja metsätaloustyössä ja palvelutyössä sekä työnantajaan että työnhakijaan liittyvät syyt olivat lähes yhtä yleisiä. Työvoimapulaa esiintyi erityisesti terveydenhuollon ja sosiaalialan työssä, mutta myös teknisellä, luonnontieteellisellä ynnä muulla vastaavalla alalla, maa- ja metsätaloudessa sekä teollisella ja rakennusalalla. Työttömyysturvaan liittyviä syitä mainittiin vain muutamassa ammattiryhmässä. (Kuvio 5).

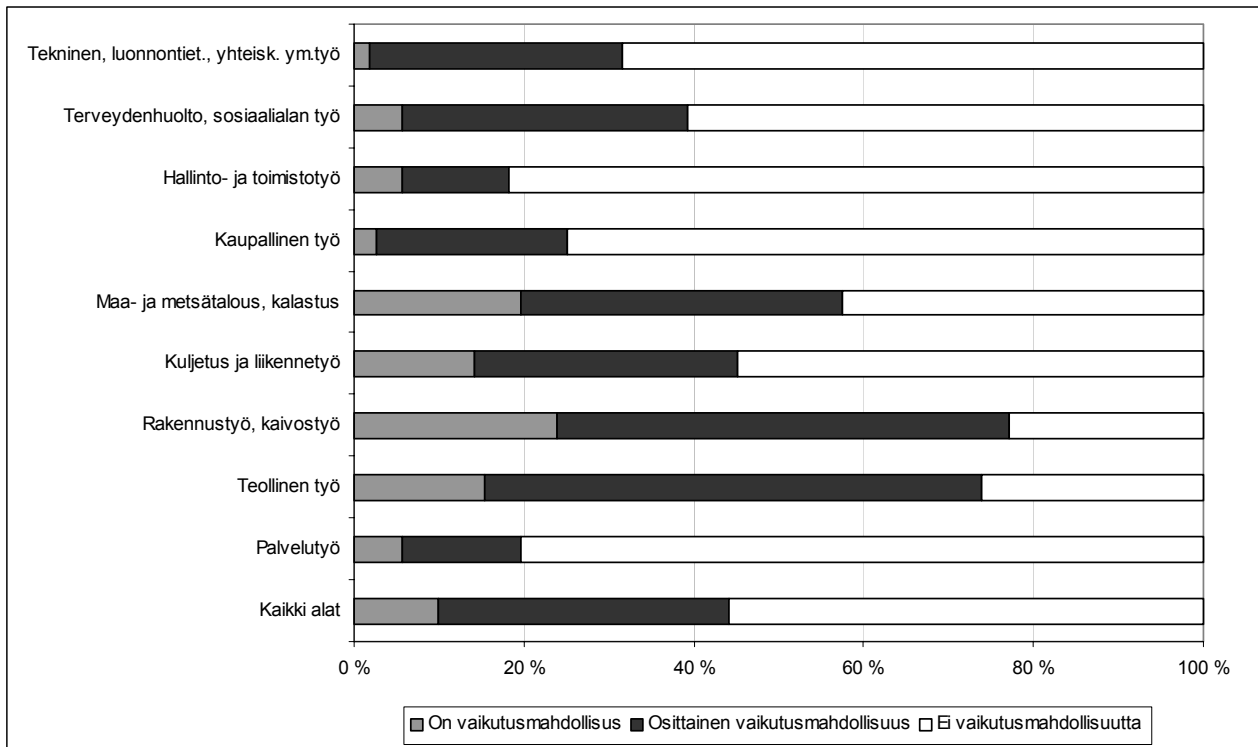
Vuoden 2004 syyskuussa yksittäisistä rekrytointiongelmien syistä yleisin oli työvoiman vähyys. Muita yleisiä syitä rekrytointiongelmiin olivat riittämätön työkokemus, työn osa-aikaisuus, riittämätön koulutus ja muut työpaikan ominaisuuksista johtuvat syyt. Vuoden 2003 syyskuuhun verrattuna rekrytointiongelmien syyt eivät ole muuttuneet paljoakaan. (Kuvio 6).⁴



Kuvio 6. Syyt rekrytointiongelmiin syyskuussa 2004 ja 2003, %.

⁴ Kaikki ne ammatit, joissa kuukauden aikana oli rekrytointiongelmapaikkoja kymmenen tai sitä enemmän, on lueteltu liitteessä 2 ammattiryhmittäin. Jokaisen ammatin osalta on esitetty myös rekrytointiongelmapaikkojen alueellinen sijoittuminen sekä keskeisimmät syyt.

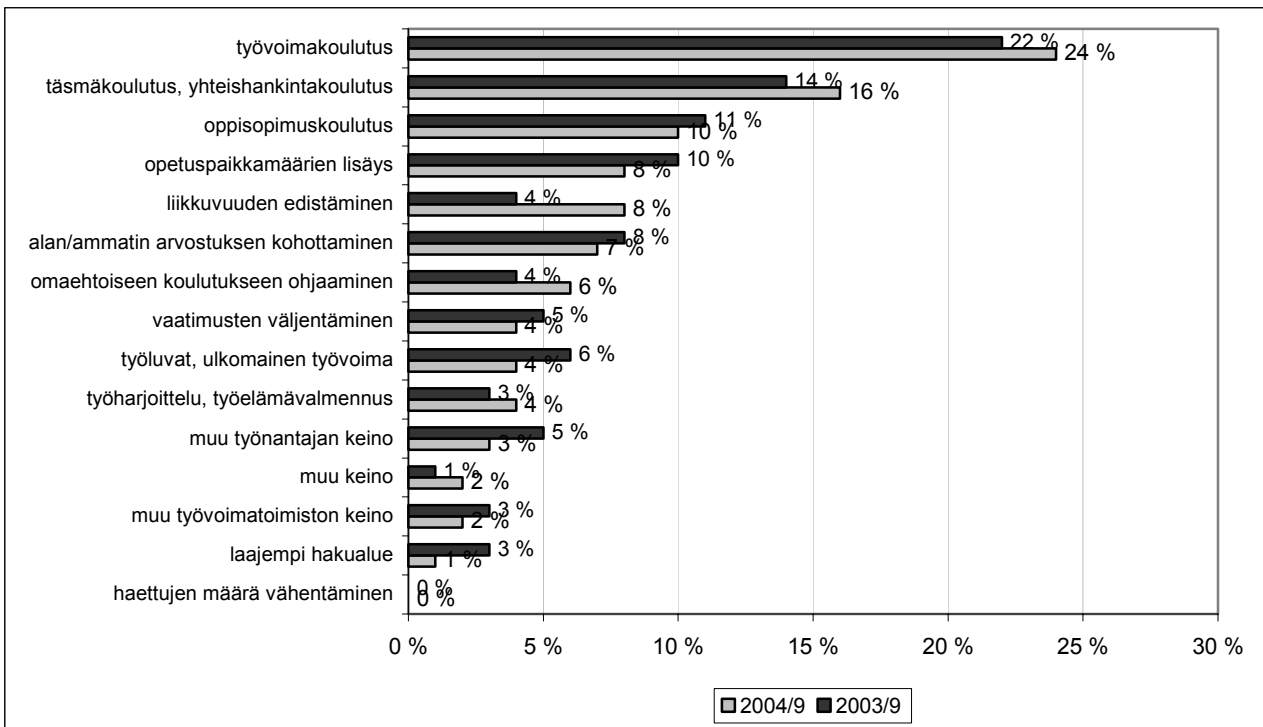
6. Työvoimatoimisto voi vaikuttaa alle puoleen rekrytointiongelmista



Kuvio 7. Työvoimatoimistojen mahdollisuudet vaikuttaa rekrytointiongelmiin ammattialoittain syyskuussa 2004, %.

Työvoimatoimistot ovat arvioineet myös omia mahdollisuuksiaan vaikuttaa rekrytointiongelmiin. Alle puoleen syyskuun rekrytointiongelmista työvoimatoimistot ei katsoneet pystyvänsä vaikuttamaan millään tavalla. Noin kolmannekseen työvoimatoimistot uskoivat voivansa vaikuttaa osittain ja noin joka kymmenenteen kokonaan. Ammattiryhmittäin tarkastellen työvoimatoimistojen vaikutusmahdollisuuksissa on eroja. Parhaiten työvoimatoimistot katsovat voivansa vaikuttaa rakennusalan sekä maa- ja metsätalouden rekrytointiongelmiin. Myös kuljetusalan ja teollisen työn rekrytointiongelmiin työvoimatoimistoilla oli usein keinoja käytössä. Vähiten vaikutusmahdollisia rekrytointiongelmiin katsottiin olevan hallinto- ja toimistotyön, kaupallisen työn, terveydenhuollon ja sosiaalityön sekä palvelutyön ammateissa. Teknisen, luonnontieteellisen, yhteiskunnallisen ynnä muun työn rekrytointiongelmiin työvoimatoimistoilla oli hyvin vähän vaikutusmahdollisuuksia ja silloin, jos keinoja oli käytössä, nekin olivat vain osittaisia. (Kuvio 7).

Rekrytointiongelmia on tarkasteltu myös yksittäisten ratkaisukeinojen osalta. Vaikka työvoimatoimisto ei aina pystyisi itse ratkaisemaan rekrytointivaikeuksia, ratkaisukeinoja voi löytyä muilta tahoilta, kuten työnantajilta ja/tai opetushallinnon taholta. Syyskuussa 2004 rekrytointiongelmiin ratkaisemisessa työvoimatoimistot katsoivat parhaaksi keinoksi työvoimakoulutuksen. Muut koulutukset, opetuspaikkamäärien lisäys ja liikkuvuuden edistäminen olivat myös keskeisimpien ratkaisukeinojen joukossa. Muista ratkaisukeinoista katsottiin olevan apua vain harvoin. (Kuvio 8).



Kuvio 8. Rekrytointiongelmien ratkaisukeinot syyskuussa 2004 ja 2003, %.

Rekrytointiongelmien ratkaisukeinot voidaan jakaa kolmen eri vaikuttajatahon toimenpiteisiin: 1) työhallinnon toimenpiteet, 2) työnantajan toimenpiteet ja 3) muiden toimijoiden toimenpiteet.⁵ (Kuvio 6. ja ks. myös liite 1., kuvio 1. yksittäisten keinojen ammattiryhmittäisen jakauman osalta⁶). Työvoimatoimistot ovat vastanneet ratkaisukeinoin ensisijassa työvoimatoimistojen keinojen osalta, mutta arvioineet myös muiden tahojen keinoja rekrytointiongelmien ratkaisussa mikäli mahdollista. Tästä syystä rekrytointiongelmien ratkaisukeinot painottuvat työhallinnon toimiin, vaikka kokonaisuuteen työvoimatoimistoilla on mahdollisuus vaikuttaa vajaaseen puoleen kaikista syyskuun 2004 rekrytointiongelmista. (Kuvio 8.)

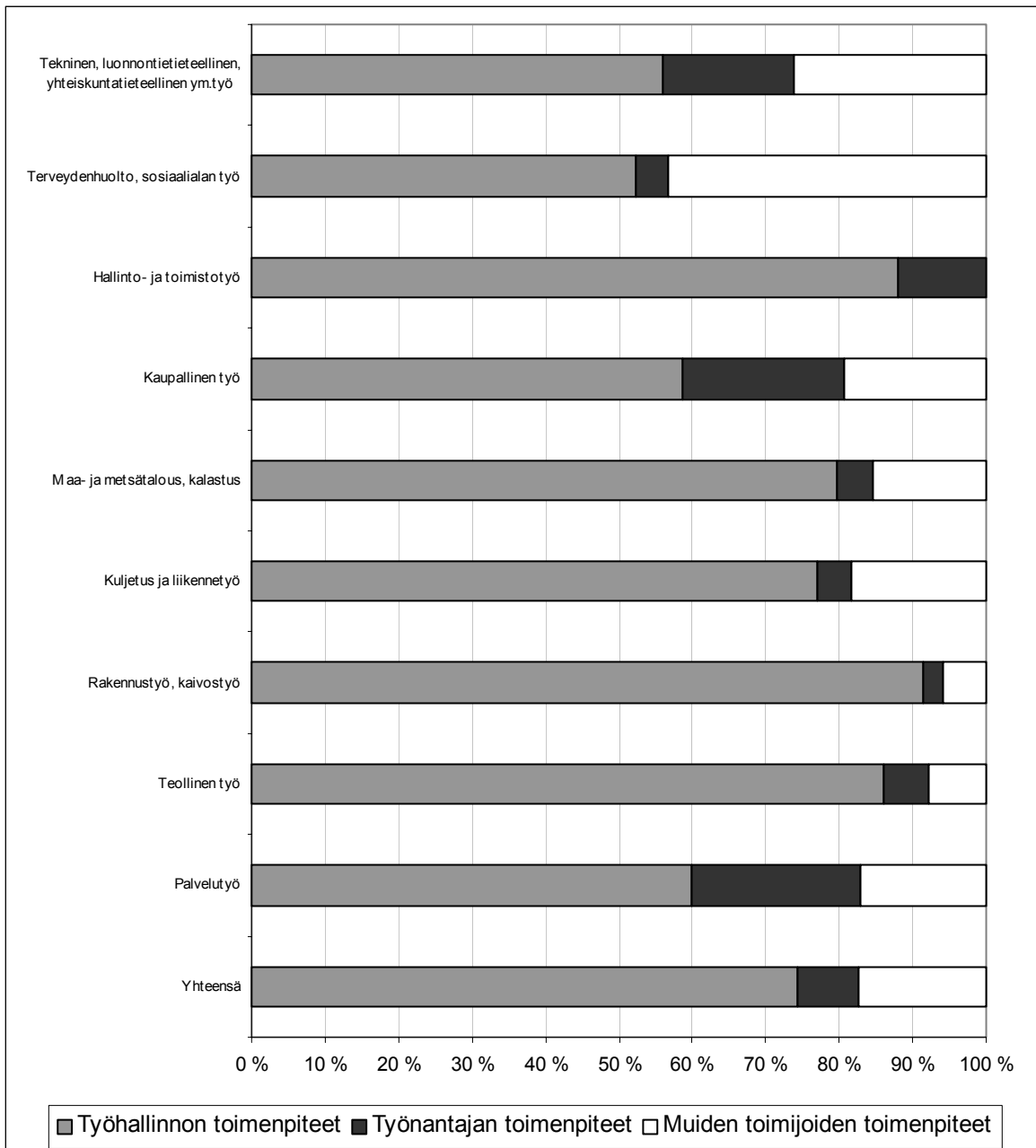
Ammattialoittain ratkaisut ovat erilaisia ja siitä syystä myös ratkaisutahojen osuus vaihtelee. Useimmin työhallinto voi vaikuttaa teollisen työn, rakennustyön sekä hallinto- ja toimistotyön rekrytointiongelmiin. Työnantajan toimenpiteillä työvoimatoimistot arvioivat parhaiten vaikutettavan teknisen, luonnontieteellisen, yhteiskunnallisen ynnä muun työn sekä kaupallisen ja palvelutyön ammateissa esiintyviin rekrytointiongelmiin. Muiden toimijoiden toimenpiteillä katsotaan olevan parhaat mahdollisuudet vaikuttaa erityisesti terveydenhuollon ja sosiaalialan työssä, mutta melko usein myös teknisen, luonnontieteellisen, yhteiskunnallisen ynnä muun työn rekrytointiongelmiin. (Kuvio 9.)

⁵ **Työhallinnon ratkaisukeinot:** työvoimakoulutus, täsmäkoulutus (yhteishankintakoulutus), oppisopimuskoulutus, omaehtoiseen koulutukseen ohjaaminen, työharjoittelu/ työelämävalmennus, liikkuvuuden edistäminen, työluvut/ ulkomainen työvoima, muut työhallinnon toimenpide

Työnantajan ratkaisukeinot: vaatimusten väljentäminen, haettujen määrän vähentäminen, laajempi hakualue, muu työnantajan toimenpide

Muiden toimijoiden toimenpiteet: opetuspaikkamäärien lisäys, alan/ ammatin arvostuksen kohottaminen, muu muiden toimijoiden toimenpide

⁶ Liitteen kuvaan on sisällytetty tiedot ammattiryhmien kaikkien ratkaisukeinojen osuuksista, minkä vuoksi kuva on hieman vaikeaselkoinen. Keskeisimmät ratkaisukeinot erottuvat siitä kuitenkin selvästi.



Kuvio 9. Työhallinnon, työnantajan ja muiden toimijoiden mahdollisuus vaikuttaa rekrytointiongelmiin toimenpiteillään eri ammattiryhmissä, syyskuu 2004.

Liite 1.

TE -keskus	2004/9	2003/9	muutos	muutos -%
Uusimaa	428	426	2	0 %
Varsinais-Suomi	187	221	-34	-15 %
Satakunta	108	58	50	86 %
Häme	236	228	8	4 %
Pirkanmaa	213	155	58	37 %
Kaakkois-Suomi	158	137	-48	-35 %
Etelä-Savo	89	153	-63	-41 %
Pohjois-Savo	90	110	-80	-73 %
Pohjois-Karjala	30	68	-5	-7 %
Keski-Suomi	63	63	49	78 %
Etelä-Pohjanmaa	112	99	-33	-33 %
Pohjanmaa	66	94	-17	-18 %
Pohjois-Pohjanmaa	77	64	-52	-81 %
Kainuu	12	19	32	168 %
Lappi	51	144	93	65 %
Koko maa	1920	2039	-119	-6 %

Taulukko 1. Rekrytointiongelmien ja niiden muutos eri TE -keskusten alueilla syyskuussa 2004 ja 2003, lkm.

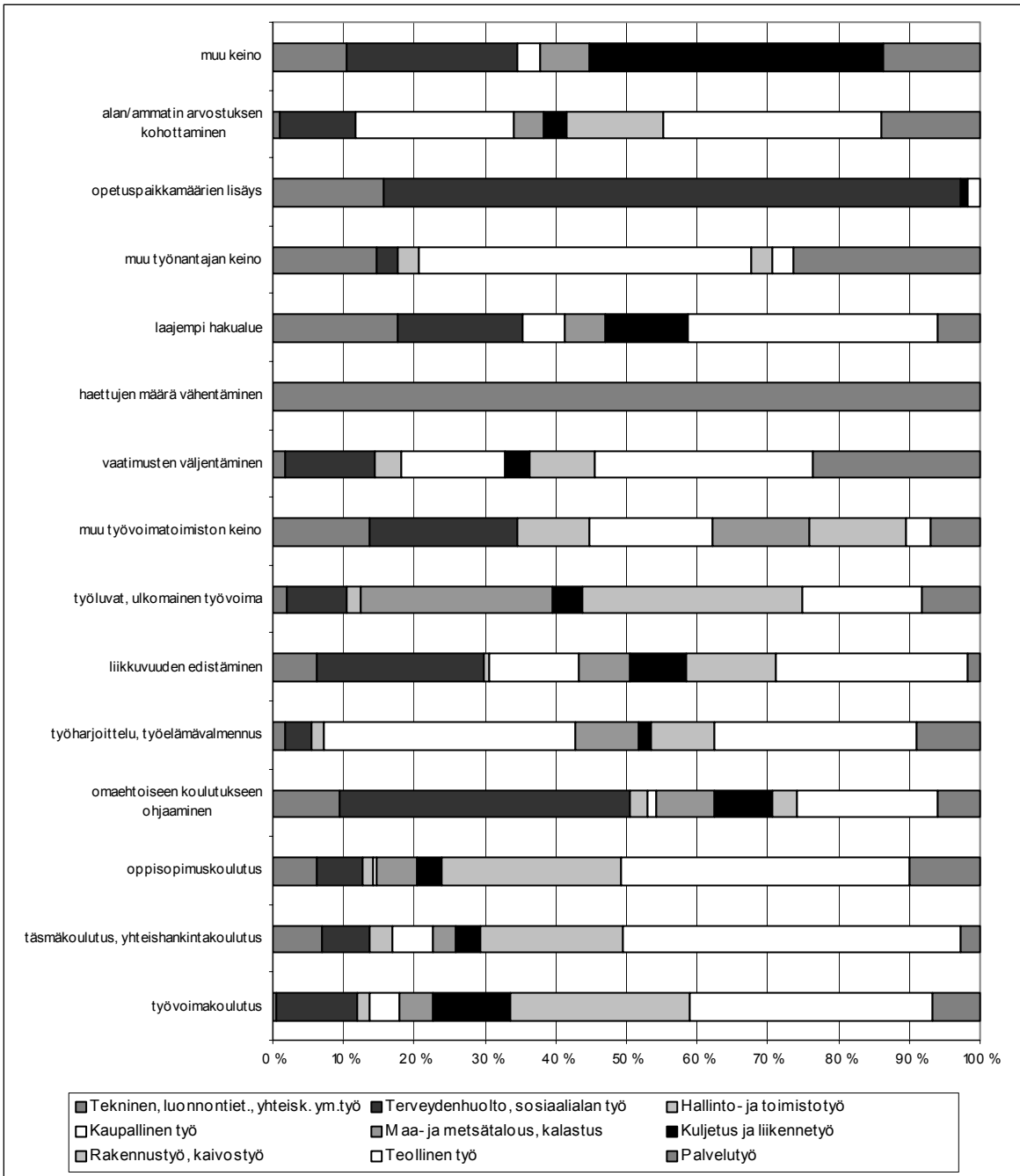
Ammattiala	2004/9	2003/9	muutos	muutos -%
Tekninen, luonnontieteellinen, yhteiskunnallinen ym. työ	116	115	1	1 %
Terveystieteellinen, sosiaalialan työ	392	411	-19	-5 %
Hallinto- ja toimistotyö	92	66	26	39 %
Kaupallinen työ	236	314	-78	-25 %
Maa- ja metsätaloustyö	67	99	-32	-32 %
Kuljetus- ja liikennetyö	128	137	-9	-7 %
Rakennustyö, kaivostyö	215	225	-10	-4 %
Teollinen työ	353	289	64	22 %
Palvelutyö	315	383	-68	-18 %
Kaikki alat	1914	2039	-125	-6 %

Taulukko 2. Rekrytointiongelmien ja niiden muutos ammattialoittain syyskuussa 2004 ja 2003, lkm.

TE-KESKUS	Tekninen, luonnontieteellinen, yhteiskunnallinen ym. työ	%	Terveystieteellinen, sosiaalialan työ	%	Hallinto- ja toimistotyö	%	Kaupallinen työ	%	Maa- ja metsätaloustyö	%
Uusimaa	24	21 %	83	21 %	6	7 %	34	14 %	3	4 %
Varsinais-Suomi	11	9 %	34	9 %	5	5 %	17	7 %	5	7 %
Satakunta	10	9 %	17	4 %	42	46 %	3	1 %	2	3 %
Häme	18	16 %	43	11 %	6	7 %	51	22 %	7	10 %
Pirkanmaa	11	9 %	33	8 %	1	1 %	19	8 %	3	4 %
Kaakkois-Suomi	14	12 %	41	11 %	9	10 %	15	6 %	4	6 %
Etelä-Savo	4	3 %	17	4 %	4	4 %	3	1 %	10	15 %
Pohjois-Savo	9	8 %	10	3 %	5	5 %	18	8 %	2	3 %
Pohjois-Karjala	3	3 %	12	3 %	1	1 %	5	2 %	4	6 %
Keski-Suomi	1	1 %	16	4 %	1	1 %	10	4 %	2	3 %
Etelä-Pohjanmaa	4	3 %	12	3 %	7	8 %	12	5 %	11	16 %
Pohjanmaa	3	3 %	21	5 %	2	2 %	16	7 %	6	9 %
Pohjois-Pohjanmaa	1	1 %	19	5 %	0	0 %	25	11 %	7	10 %
Kainuu	2	2 %	6	2 %	0	0 %	4	2 %	0	0 %
Lappi	1	1 %	26	7 %	3	3 %	4	2 %	1	1 %
Työlinja/Koko maa	0	0 %	0	0 %	0	0 %	0	0 %	0	0 %
Koko maa	116	100 %	390	100 %	92	100 %	236	100 %	67	100 %

TE-KESKUS	Kuljetus- ja liikennetyö	%	Rakennustyö, kaivostyö	%	Teollinen työ	%	Palvelutyö	%	Kaikki alat	%
Uusimaa	45	35 %	71	33 %	57	16 %	105	33 %	428	22 %
Varsinais-Suomi	13	10 %	39	18 %	50	14 %	13	4 %	187	10 %
Satakunta	16	13 %	9	4 %	6	2 %	3	1 %	108	6 %
Häme	11	9 %	30	14 %	23	7 %	47	15 %	236	12 %
Pirkanmaa	7	5 %	14	7 %	96	28 %	29	9 %	213	11 %
Kaakkois-Suomi	17	13 %	12	6 %	7	2 %	39	12 %	158	8 %
Etelä-Savo	2	2 %	15	7 %	16	5 %	18	6 %	89	5 %
Pohjois-Savo	1	1 %	6	3 %	32	9 %	6	2 %	90	5 %
Pohjois-Karjala	1	1 %	0	0 %	1	0 %	3	1 %	30	2 %
Keski-Suomi	1	1 %	6	3 %	8	2 %	13	4 %	63	3 %
Etelä-Pohjanmaa	11	9 %	8	4 %	26	7 %	21	7 %	112	6 %
Pohjanmaa	1	1 %	0	0 %	1	0 %	7	2 %	66	3 %
Pohjois-Pohjanmaa	0	0 %	3	1 %	21	6 %	1	0 %	77	4 %
Kainuu	0	0 %	0	0 %	0	0 %	0	0 %	12	1 %
Lappi	2	2 %	2	1 %	3	1 %	9	3 %	51	3 %
Työlinja/Koko maa	0	0 %	0	0 %	0	0 %	0	0 %	0	0 %
Koko maa	128	100 %	215	100 %	347	100 %	314	100 %	1920	100 %

Taulukko 3. Rekrytointiongelmat eri TE -keskuksissa ammattialoittain syyskuussa 2004, lkm ja %-osuus.



Kuvio 1. Rekrytointiongelmien ratkaisukeinot ammattiryhmittäin syyskuu 2004, %.