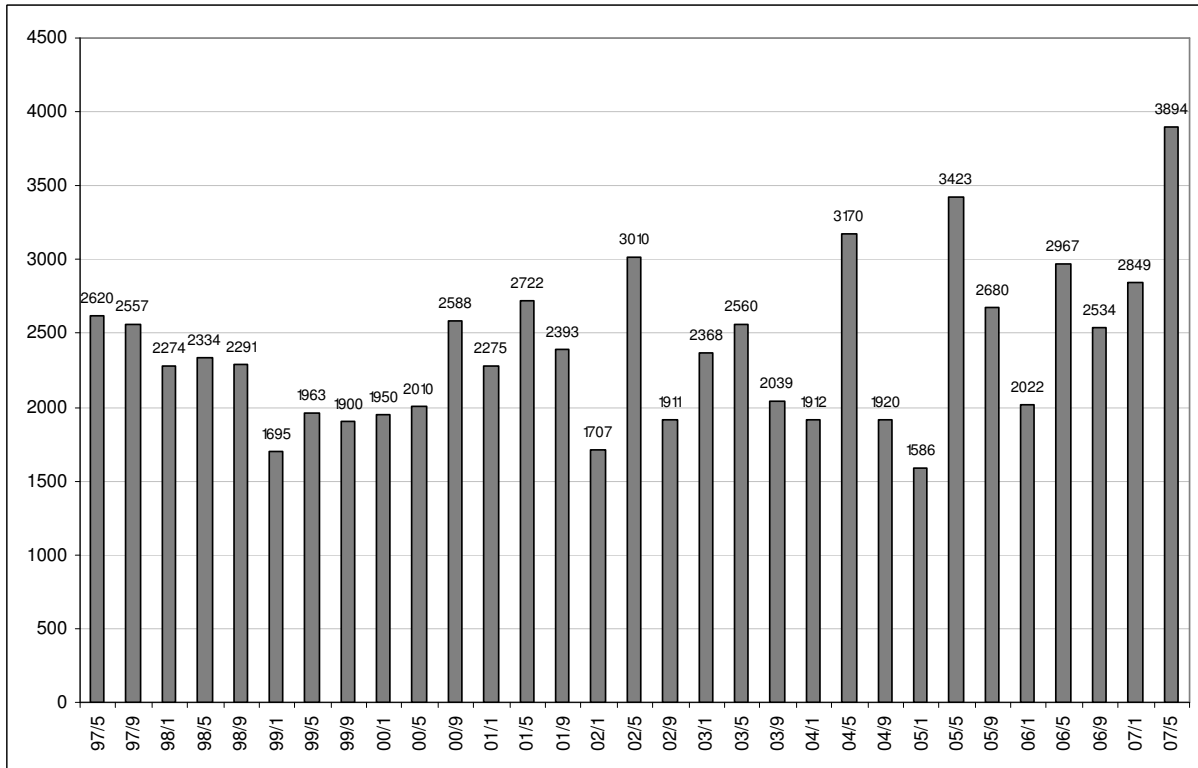


REKRYTOINTIONGELMAT TYÖVOIMATOIMISTOIHIN ILMOITTETTUJEN PAIKKOJEN OSALTA, toukokuu 2007

1. Rekrytointiongelmat yleistyivät toukokuussa selvästi

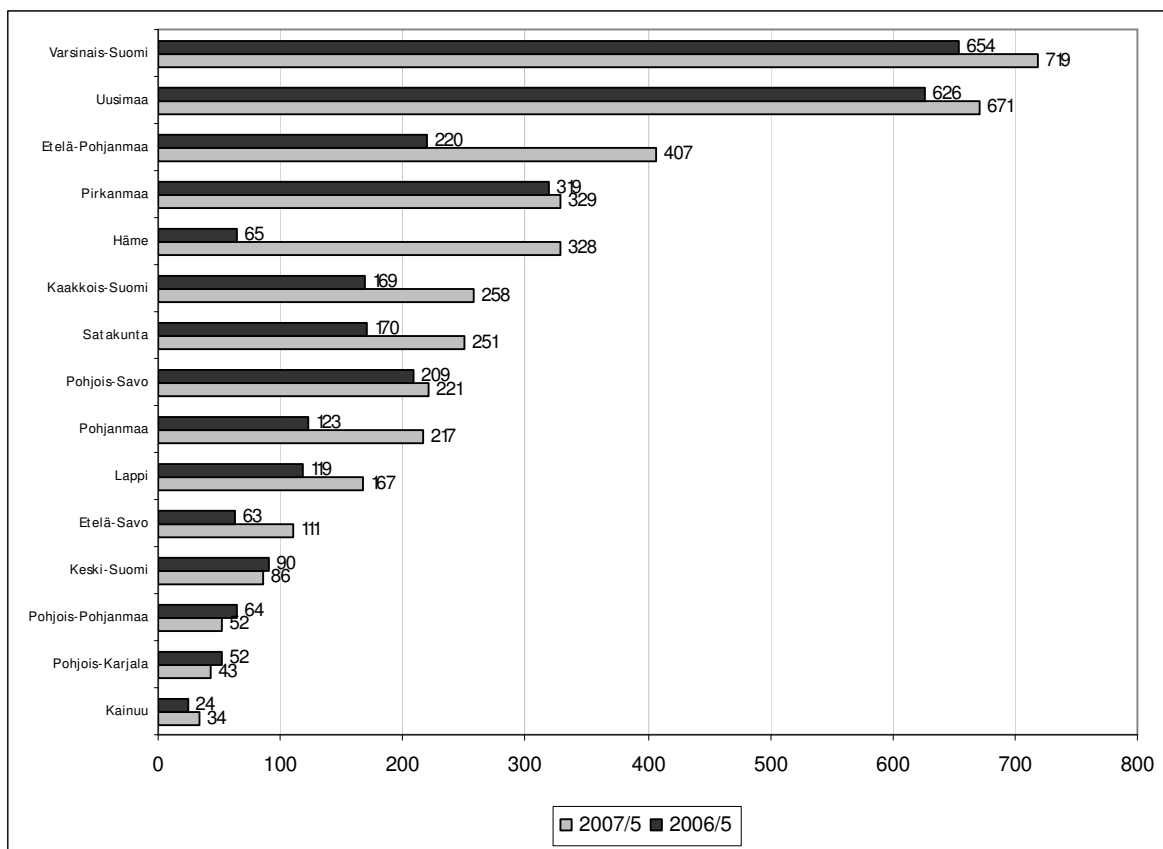
Rekrytointiongelmia oli työvoimatoimistoissa vuoden 2007 toukokuussa selvästi aikaisempaa enemmän. Ongelmia oli yhteensä 3894 paikan täytössä, kun vuoden 2006 toukokuussa rekrytointiongelmia oli 2967 paikan täytössä. Erot tammi-, touko- ja syyskuun rekrytointiongelmiensä määrissä johtuvat pitkälti avoinna olevien paikkojen erilaisesta rakenteesta tiedonkeruukaudesta. (Kuvio 1).



Kuvio 1. Rekrytointiongelmat 1997/5-2007/5, lkm.

2. Rekrytointiongelmat yleistyneet edelleen suurimmilla TE -keskusalueilla

Rekrytointiongelmia oli vuoden 2007 toukokuussa eniten Varsinais-Suomen työvoimatoimistoissa, joissa rekrytointiongelmia ilmeni 719 avoimessa paikassa. Rekrytointiongelmat yleistyivät myös Uudellamaalla, jossa myös lähes 700 työvoimatoimistoissa avoinna ollutta paikkaa oli ongelmallisia täyttää. Eniten rekrytointiongelmat yleistyivät kuitenkin Etelä-Pohjanmaalla ja Hämeessä, mutta myös Kaakkois-Suomessa, Satakunnassa, Pohjanmaalla, Lapissa ja Etelä-Savossa oli vuoden 2006 toukokuuhun verrattuna selvästi enemmän rekrytointiongelmia. Rekrytointiongelmat vähentyivät hieman Keski-Suomessa, Pohjois-Pohjanmaalla ja Pohjois-Karjalassa. (Kuvio 2; liite 1, taulukko1).



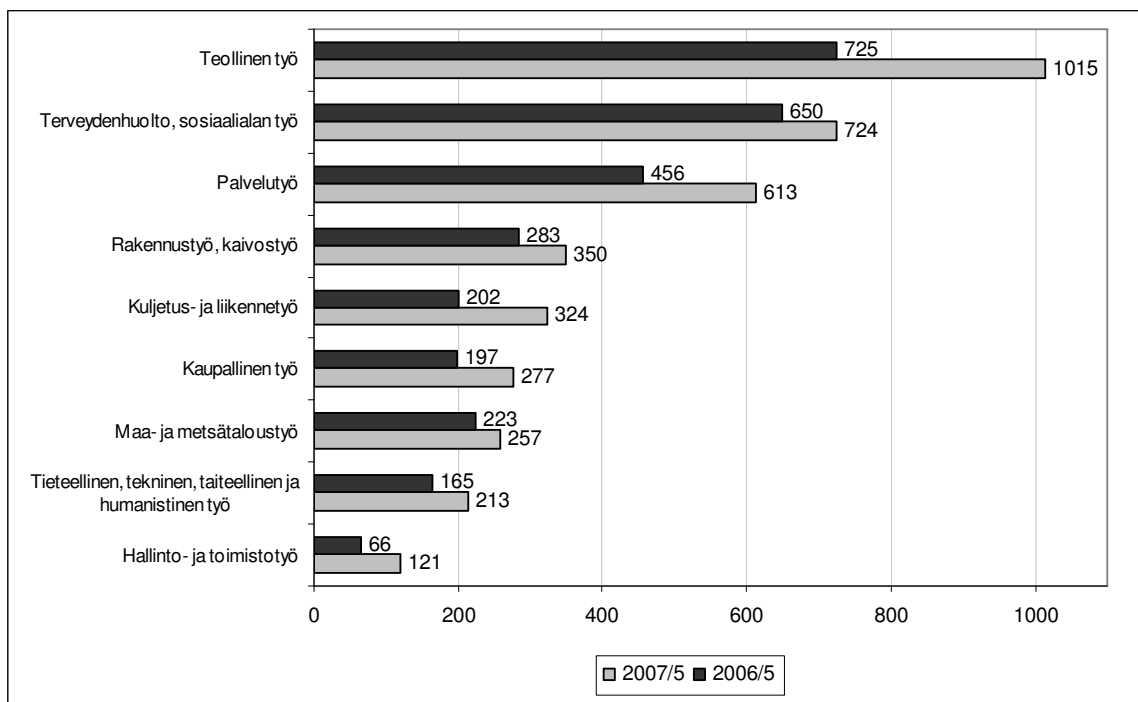
Kuvio 2. Rekrytointiongelmat eri TE -keskusten alueilla toukokuussa 2007 ja 2006, lkm.

Kaikkiin syyskuun aikana työvoimatoimistoissa avoinna olleisiin paikkoihin suhteutettuna rekrytointiongelmia oli edelleen noin neljässä prosentissa avoinna olleista paikoista. Täyttövaikeuksia suhteessa avoimiin paikkoihin oli eniten Etelä-Pohjanmaalla ja Varsinais-Suomessa, joiden alueilla jopa yli 10 prosenttia avoimista paikoista oli vaikea täyttää. Myös Pohjanmaalla, Lapissa, Satakunnassa, Hämeessä, Kaakkois-Suomessa sekä Pohjois- ja Etelä-Savossa oli keskimääräistä enemmän rekrytointiongelmia suhteessa avoinna olleisiin paikkoihin. Erityisesti Pohjois-Karjalassa ja Pohjois-Pohjanmaalla, mutta myös Uudellamaalla rekrytointiongelmia oli avoinna olleisiin paikkoihin verrattuna vähän. (Taulukko 1).

TE -keskus	avoimia paikkoja	rekrytointiongelmia	%
Uusimaa	33190	671	2 %
Varsinais-Suomi	7033	719	10 %
Satakunta	3151	251	6 %
Häme	5597	328	6 %
Pirkanmaa	7983	329	4 %
Kaakkois-Suomi	4538	258	6 %
Etelä-Savo	2155	111	5 %
Pohjois-Savo	3964	221	6 %
Pohjois-Karjala	2976	43	1 %
Keski-Suomi	2814	86	3 %
Etelä-Pohjanmaa	3482	407	12 %
Pohjanmaa	3050	217	7 %
Pohjois-Pohjanmaa	5227	52	1 %
Kainuu	1267	34	3 %
Lappi	2371	167	7 %
Koko maa	90337	3894	4 %

Taulukko 1. Rekrytointiongelmien ja avoimien paikkojen määrä TE -keskuksittain toukokuussa 2007.

3. Rekrytointiongelmien yleistyneet edelleen teollisessa työssä



Kuvio 3. Rekrytointiongelmien määrä ammattialoittain toukokuussa 2007 ja 2006, Ikm.

Rekrytointiongelmia oli vuoden 2007 toukokuussa eniten teollisen työn ammattiryhmässä, jossa yli 1000 avoinna ollut paikka oli vaikea täyttää. Rekrytointiongelmien määrä on lisääntynyt teollisen alan ammattiryhmissä selvästi, sillä teollisen työn ammattiryhmissä oli noin 300 ongelmapaikkaa enemmän kuin vuoden 2006 toukokuussa. Ongelmien määrä kohdistui erityisesti Satakuntaan ja Varsinais-Suomeen, mutta aikaisemmasta poiketen myös Etelä-Pohjanmaalla on paljon täyttöongelmia teolli-

sen työn avoimissa paikoissa. Rekrytointiongelmat yleistyivät vuoden 2006 toukokuuhun verrattuna myös kaikissa muissa ammattiryhmissä. Määrällisesti rekrytointiongelmat ovat lisääntyneet eniten palvelutyössä sekä kuljetus- ja liikennetyössä. (Kuvio 3, liite 1, taulukko 3).

Ammattiala	avoimia paikkoja	rekrytointiongelmia	%
Tieteellinen, tekninen, taiteellinen ja humanistinen työ	8186	213	3 %
Terveystenhoito, sosiaalialan työ	13495	724	5 %
Hallinto- ja toimistotyö	5821	121	2 %
Kaupallinen työ	13648	277	2 %
Maa- ja metsätaloustyö	5969	257	4 %
Kuljetus- ja liikennetyö	4157	324	8 %
Rakennustyö, kaivostyö	6690	350	5 %
Teollinen työ	16387	1015	6 %
Palvelutyö	15578	613	4 %
Kaikki alat	90337	3894	4 %

Taulukko 2. Rekrytointiongelmat ja avoimet paikat ammattialoittain toukokuussa 2007.

Suhteellisesti eniten rekrytointiongelmiä oli kuljetus- ja liikennetyössä, jossa jopa kahdeksan prosenttia toukokuussa 2007 avoinna olleista paikoista oli vaikea täyttää. Myös teollisessa ja rakennustyössä sekä terveydenhuollon ja sosiaalialan työssä rekrytointiongelmiä oli keskimääräistä enemmän. Hallinto- ja toimistotyössä sekä kaupallisessa työssä rekrytointiongelmiä oli vain kahdessa prosentissa avoimista paikoista. (Kuvio 3, taulukko 2, liite 1, taulukko 2).

3.1. Rekrytointiongelmiä eniten julkisissa palveluissa

Toimialoittain tarkastellen rekrytointiongelmiä oli vuoden 2007 toukokuussa eniten julkisten palveluiden toimialalla, jonka alaan kuului 23 prosenttia kaikista työvoimatoimistoissa ilmenneistä ongelmapaikoista. Teollisuuden toimialaan kuului 22 prosenttia ongelmapaikoista. Lisäksi rahoituksen ja liike-elämää palvelevan toiminnan, kaupan ja majoituksen sekä rakentamisen toimialoille kohdistui melko paljon työvoimatoimistoissa avoinna olleiden paikkojen rekrytointiongelmista. (Taulukko 3).

Toimiala (TOL-02)	lkm	%-osuus
Julkiset ja muut palvelut	883	23 %
Teollisuus	865	22 %
Rahoitus ja liike-elämää palveleva toiminta	633	16 %
Kauppa ja majoitus	533	14 %
Rakennustoiminta	416	11 %
Liikenne	261	7 %
Maa- ja metsätalous	246	6 %
Työnantajakotitaloudet	47	1 %
Ei tietoa tai muu	10	0 %
Kaikki toimialat	3894	100 %

Taulukko 3. Rekrytointiongelmat toimialoittain toukokuussa 2007.

3.2. Sairaanhoidajien paikkoja ongelmallisinta täyttää

Vuoden 2007 toukokuussa yksittäisten ammattien osalta rekrytointiongelmia oli eniten sairaanhoidajan ammatissa. Erityisen paljon täyttövaikeuksia oli myös hitsaajan, ajoneuvoyhdistelmänkuljettajan, laitossiivoojan, perus-/lähihoitaja ja muiden puutarhalyöntekijöiden ammateissa. Ongelmallisimmista ammateista erityisesti hitsaajan, ajoneuvoyhdistelmänkuljettajan, laitossiivoojan paikoissa oli selvästi aikaisempaa enemmän rekrytointiongelmia, kun taas perus-/lähihoitajan ja muiden puutarhalyöntekijöiden ongelmapaikat ovat hieman vähentyneet. Koneistaja ja kirvesmies nousivat vuoden 2006 toukokuuhun verrattuna ongelmallisimpien ammattien listalle. (Taulukko 4).

2007/5	lkm	2006/5	lkm
sairaanhoitaja	200	sairaanhoitaja	185
hitsaaja	185	levyseppä-hitsaaja	134
ajoneuvoyhdistelmänkuljettaja	161	muut puutarhalyöntekijät	121
laitossiivooja	133	perushoitaja, lähihoitaja	120
perushoitaja, lähihoitaja	131	hitsaaja	111
muut puutarhalyöntekijät	111	laitossiivooja	88
koneistaja	93	kokki	87
kirvesmies	84	parturi-kampaaja	76
kokki	84	myyntineuvottelija	71
parturi-kampaaja	80	ajoneuvoyhdistelmänkuljettaja	65

Taulukko 4. Ongelmallisimmat ammatit toukokuussa 2007 ja 2006, lkm.

4. Jatkuvien rekrytointiongelmien määrä kasvanut

Rekrytointiongelmien määrän ohella niiden jatkuvuus tekee ongelmista vaikeammin ratkaistavia. Jatkuvalla rekrytointiongelmaa tarkoitetaan sellaista rekrytointiongelmaa, jossa sama työhallinnon rekisterissä avoinna oleva paikka on ollut ongelmallinen täyttää jo edellisen tiedonkeruun aikana. Toukokuun 2007 jatkuvissa rekrytointiongelmapaikoissa on täyttöongelma ollut jo vuoden 2007 tammikuussa.

2007/5	lkm	2006/5	lkm
kaikki jatkuvat	785	kaikki jatkuvat	569
hitsaaja	97	sairaanhoitaja	43
ajoneuvoyhdistelmänkuljettaja	51	muut puutarhalyöntekijät	34
sairaanhoitaja	49	kokki	26
paksulevyseppä, laivalevyseppä	40	myyntineuvottelija	25
puhelinmyyjä	38	farmaseutti	23
muut puutarhalyöntekijät	37	levyseppä-hitsaaja	21
koneistaja	37	maatalouslomitaja	17
laitossiivooja	35	hammaslääkäri	16
levyseppä-hitsaaja	29	hitsaaja	15
parturi-kampaaja	23	koneistaja	14

Taulukko 5. Jatkuvat rekrytointiongelmat ammateittain toukokuussa 2007 ja 2006, lkm.

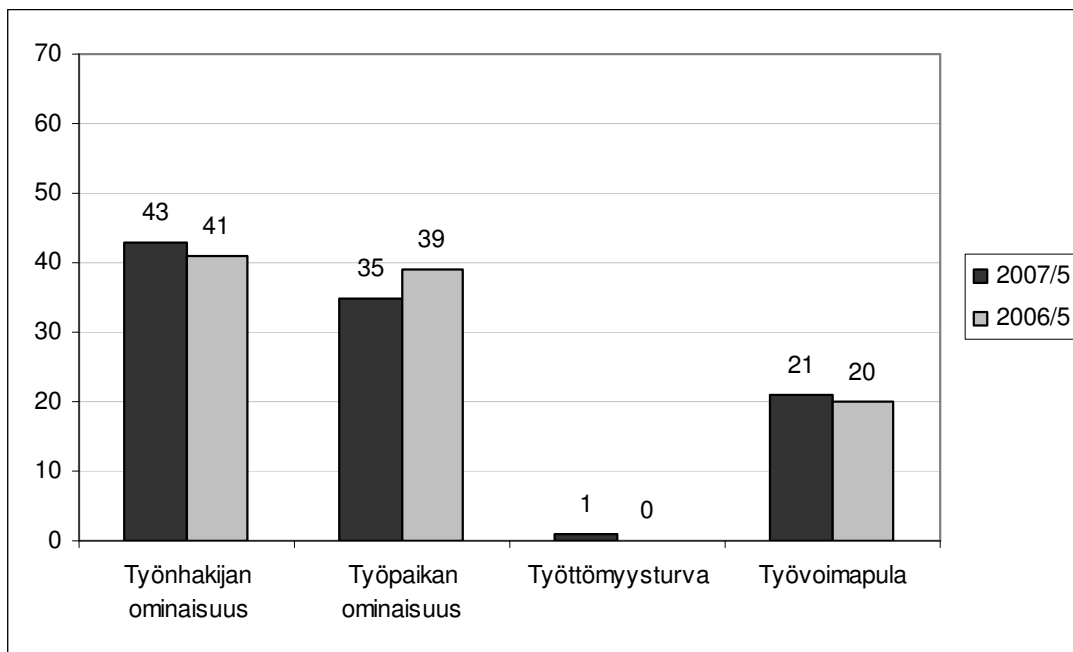
Rekrytointiongelmistä 19 prosenttia oli jatkuvia vuoden 2007 toukokuussa. Eniten jatkuvia rekrytointiongelmia oli hitsaajan, ajoneuvoyhdistelmänkuljettajan, sairaanhoidajan ja paksu-/ laivalevyseppän paikkojen täytössä. Teollisuuden ammateista myös koneistajan ja levyseppä-hitsaajien paikoissa oli paljon jatkuvia rekrytointiongelmia. (Taulukko 5). Jatkuvista rekrytointiongelmistä 38

prosenttia oli teollisen työn ammateissa, 16 prosenttia terveydenhuollon ja sosiaalialan ammateissa ja 13 prosenttia kohdistui palvelutyön ammatteihin. (Taulukko 6.)

Ammattiala	lkm	%
Teollinen työ	295	38 %
Terveydenhuolto, sosiaalialan työ	127	16 %
Palvelutyö	100	13 %
Kuljetus- ja liikennetyö	73	9 %
Kaupallinen työ	54	7 %
Maa- ja metsätaloustyö	54	7 %
Rakennustyö, kaivostyö	35	4 %
Tieteellinen, tekninen, taiteellinen ja humanistinen työ	33	4 %
Hallinto- ja toimistotyö	14	2 %
Kaikki alat	785	100 %

Taulukko 6. Jatkuvat rekrytointiongelmat ammattialoittain toukokuussa 2007 ja 2006, lkm.

5. Työpaikan ominaisuus aikaisempaa harvemmin rekrytointiongelmien syynä

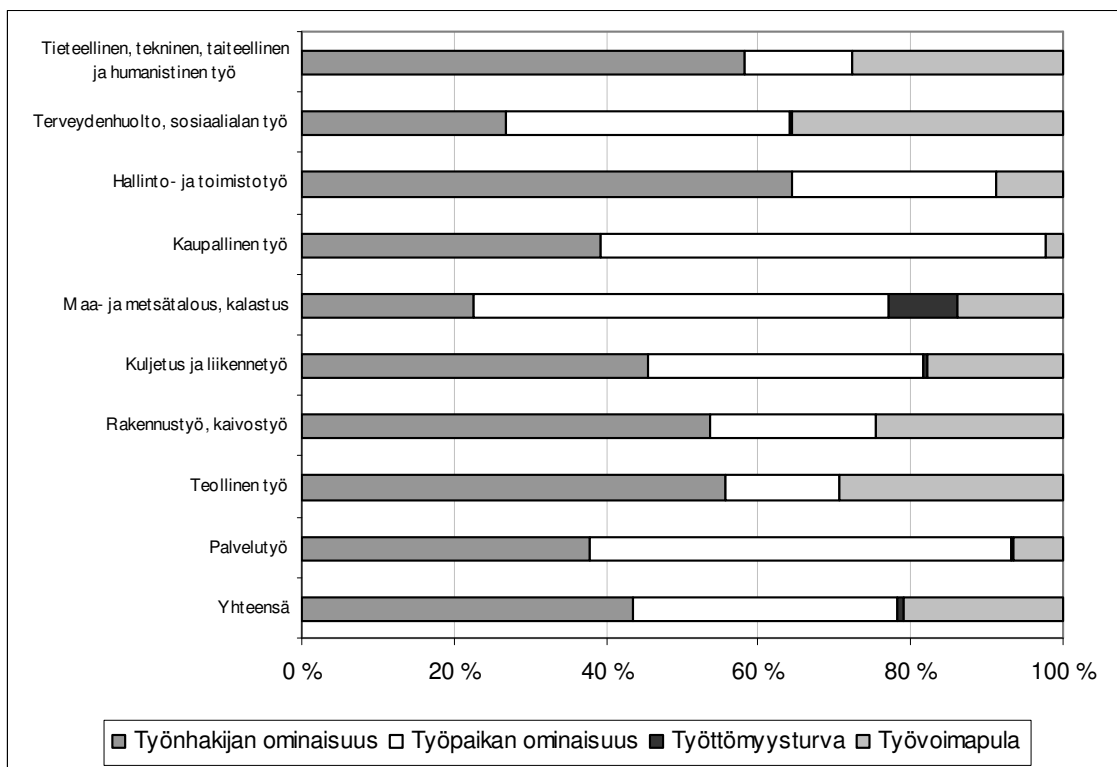


Kuvio 4. Rekrytointiongelmien syyt syyryhmittäin toukokuussa 2007 ja 2006, %.

Työpaikkojen täyttämisiongelmiä voidaan jakaa neljään eri ryhmään: (1) työnhakijoiden ominaisuuksiin liittyvät syyt, (2) työpaikan ominaisuuksiin liittyvät syyt, (3) työmarkkinoiden toimivuuteen liittyneet syyt ja (4) työvoimapula.¹ Työvoiman vähyttä, ns. työvoimapulaa on kysytty toukokuusta 2002 alkaen erikseen rekrytointiongelmien syynä.

¹ **Työnhakijoiden ominaisuuksiin liittyvät syyt:** riittämätön ammatillinen peruskoulutus, riittämätön työkokemus, työntekijän henkilökohtaisten ominaisuuksien sopimattomuus, tehtävän vaatiman erityisosaamisen puute, riittämätön kielitaito, monitaitoisuuden vaatimukset, tietotekniikkaan liittyvät vaatimukset ja muut ammattitaitoon tai henkilökohtaisiin ominaisuuksiin liittyneet syyt.

Vuoden 2007 toukokuussa rekrytointiongelmien syyt kohdistuivat useimmiten, 42 prosentissa ongelmatapauksista, työnhakijan ominaisuuksiin. Työnantajan ominaisuuksiin liittyvät syyt vähentyivät hieman ja olivat ongelmien syynä vuoden 2007 toukokuussa 35 prosentissa kaikista rekrytointiongelmista. Työvoiman vähyys, ns. työvoimapula, oli ongelmien syynä yhtä usein kuin vuoden 2006 toukokuussakin. Työvoiman vähyys oli syynä jo joka viidenteen kaikista rekrytointiongelmista. (Kuvio 4).



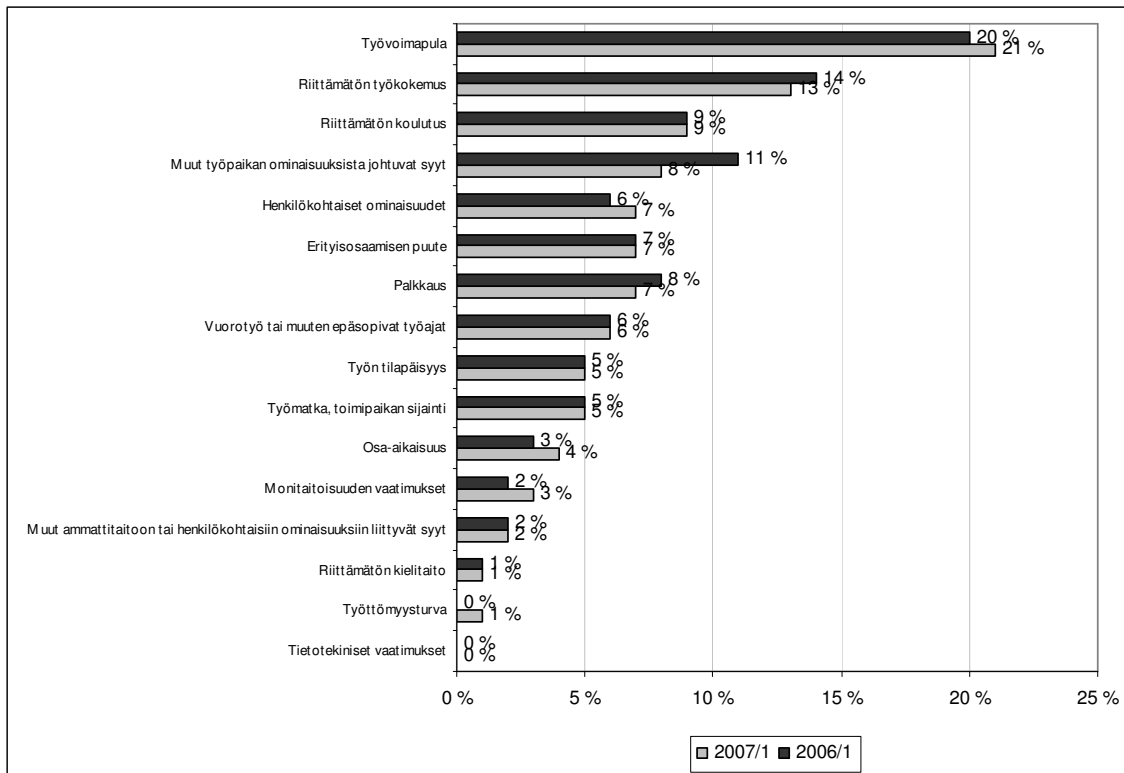
Kuvio 5. Rekrytointiongelmien syiden jakautuminen syyryhmittäin eri ammattiryhmissä toukokuussa 2007, %.

Ammattialoittain rekrytointiongelmien syyt vaihtelevat melko paljon. Työnhakijaan liittyvät syyt olivat hyvin yleisiä hallinto- ja toimistotyössä, tieteellisessä, teknisessä, taiteellisessa ja humanistisessa työssä, teollisessa työssä ja rakennustyössä. Työnantajaan liittyvät syyt olivat keskeisiä kaupallisessa työssä, maa- ja metsätalouden alalla ja palvelutyössä, mutta myös terveydenhuollon ja sosiaalialan työssä. Työvoiman vähyys, ns. työvoimapula vaikeutti rekrytointia erityisesti teollisen työn, terveydenhuollon ja sosiaalialan työn sekä tieteellisen, teknisen, taiteellisen ja humanistisen työn ammateissa. Työttömyysturvaan liittyviä syitä mainittiin melko harvoin, ja ne kohdistuivat lähinnä maa- ja metsätalouden alalle. (Kuvio 5).

Työpaikan ominaisuuksiin liittyvät syyt: työn osa-aikaisuus, työn tilapäisyys, vuorotyö tai muuten epäsovikat työajat, työmatkaan/toimipaikan sijaintiin liittyvät syyt, palkkaukseen liittyvät syyt ja muut työpaikan ominaisuuksista johtuvat syyt

Työmarkkinoiden toimivuuteen liittyvät syyt: työttömyysturvaan tai sosiaalietuuksiin liittyvät syyt

Työvoimapula: alan/ammattin työnhakijoita ei ole

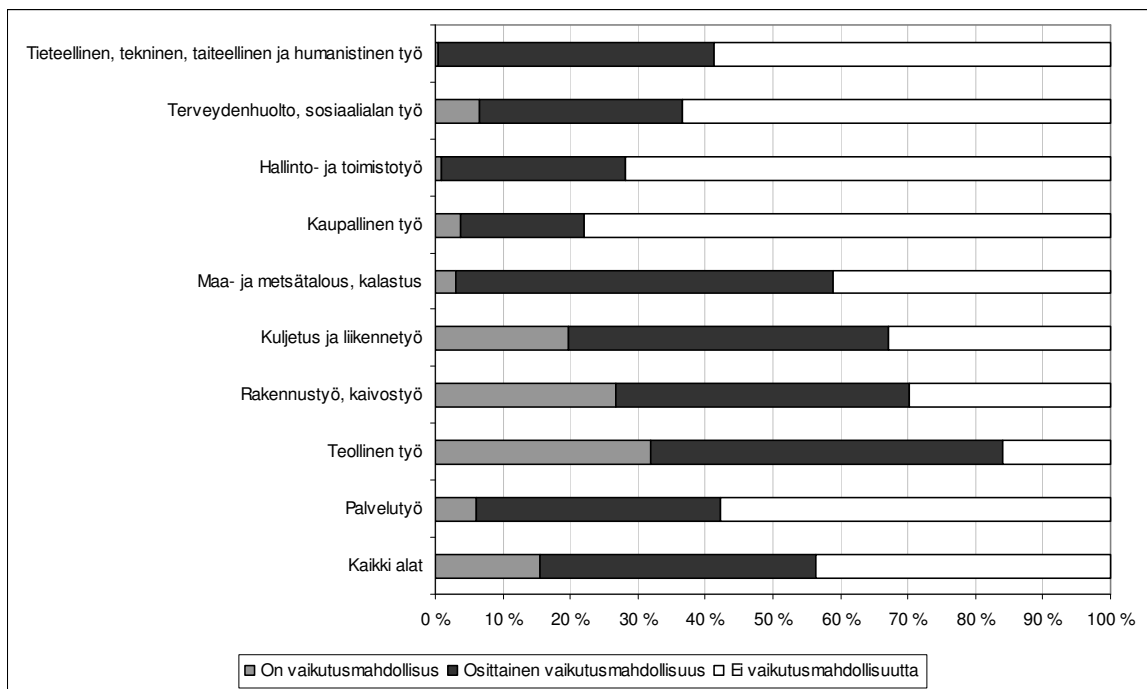


Kuvio 6. Syyt rekrytointiongelmiin toukokuussa 2007 ja 2006, %.

Vuoden 2007 toukokuussa yksittäisistä rekrytointiongelmiä syistä yleisin oli työvoiman vähyys, eli ns. työvoimapula. Viides kaikista ongelmista johtui työvoiman vähydestä alalla tai ammatissa. Muita yleisiä syitä rekrytointiongelmiin olivat vuoden 2007 toukokuussa riittämätön työkokemus ja riittämätön koulutus, jotka molemmat vaikuttivat hieman noin 10 prosenttiin ongelmapaikoista. Muutokset rekrytointiongelmiä syissä vuoden 2006 toukokuuhun verrattuna ovat pääsääntöisesti pieniä. (Kuvio 6).

6. Työvoimatoimistoilla ei vaikutusmahdollisuutta 44 prosenttiin ongelmista

Työvoimatoimistojen oman arvion mukaan, työvoimatoimistot pystyvät vaikuttamaan täysin vain 15 prosenttiin toukokuussa 2007 ilmenneistä rekrytointiongelmissä. Noin 41 prosenttiin rekrytointiongelmissä työvoimatoimistot uskoivat voivansa vaikuttaa osittain ja noin 44 prosenttiin ei katsottu olevan lainkaan vaikutusmahdollisuuksia. Ammattiryhmittäin tarkastellen työvoimatoimistojen vaikutusmahdollisuuksissa on selviä eroja. Parhaiten työvoimatoimistot katsovat voivansa vaikuttaa teollisen työn rekrytointiongelmiin, jossa 32 prosenttia ongelmista uskottiin ratkeavan kokonaan työvoimatoimiston omin toimin. Lisäksi myös rakennus- ja kuljetustyön rekrytointiongelmiin työvoimatoimistot uskoivat voivansa vaikuttaa melko usein. Vähiten vaikutusmahdollisia katsottiin olevan kaupallisen työn, hallinto- ja toimistotyön, terveydenhuollon ja sosiaalityön, tieteellisen, teknisen, taiteellisen ja humanististen työn sekä palvelutyön ammattien rekrytointiongelmiin, joissa kaikissa yli 50 prosenttiin ongelmatapauksista työvoimatoimistoilla ei ollut lainkaan vaikutusmahdollisuuksia. (Kuvio 7).



Kuvio 7. Työvoimatoimistojen mahdollisuudet vaikuttaa rekrytointiongelmiin ammattialoittain toukokuussa 2007, %.

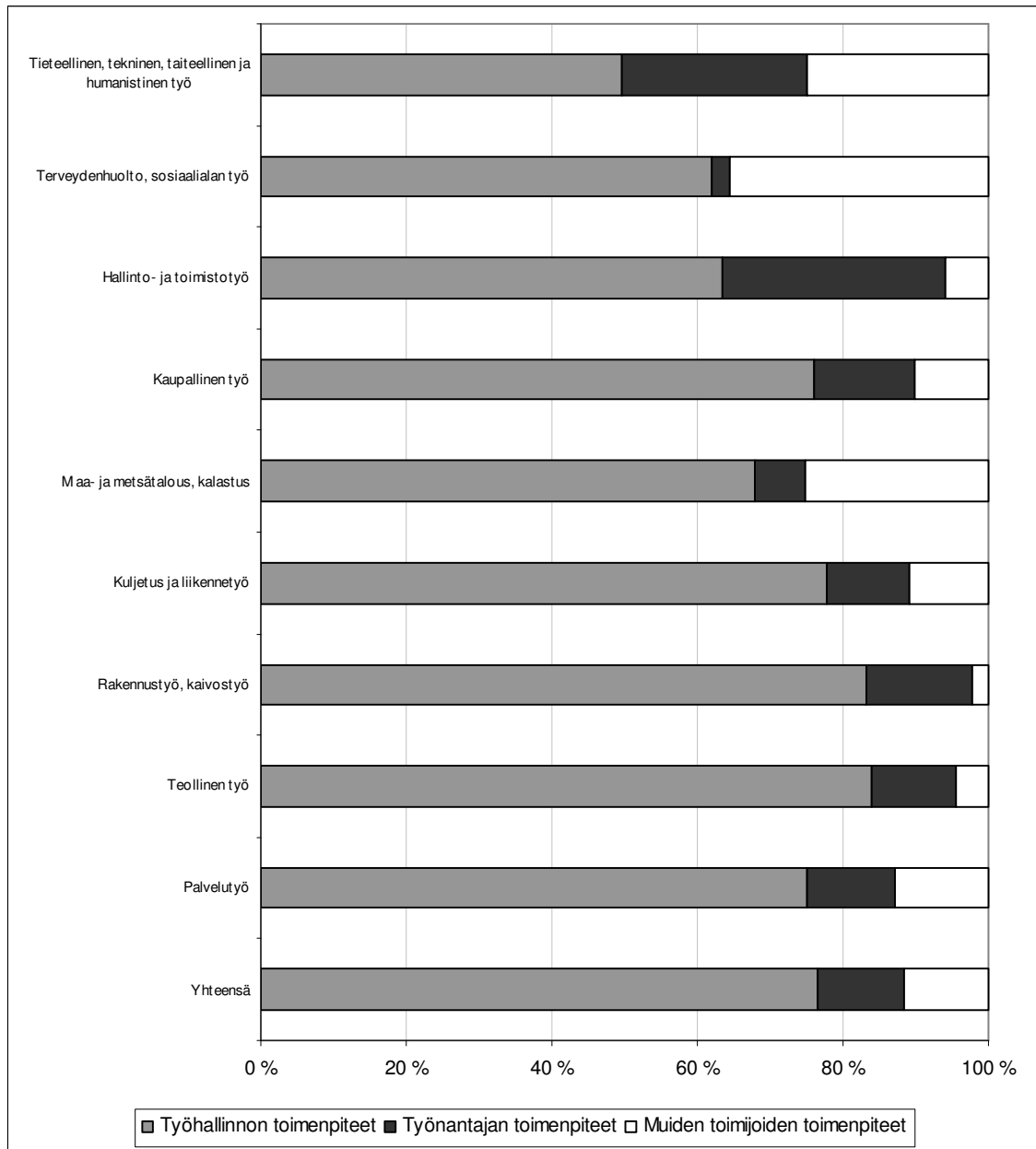
Vaikka työvoimatoimisto ei aina itse pystyisi ratkaisemaan rekrytointivaikeuksia, voi ratkaisukeinoja löytyä myös muiden tahojen, kuten työnantajien ja/tai opetushallinnon toimenpiteistä. Rekrytointiongelmien ratkaisukeinot voidaan jakaa eri vaikuttajatahojen toimenpiteisiin seuraavasti: 1) työhallinnon toimenpiteet, 2) työnantajan toimenpiteet ja 3) muiden toimijoiden toimenpiteet.² (Kuvio 8. ja ks. myös liite 1., kuvio 1. yksittäisten keinojen ammattiryhmittäisen jakauman osalta³). Työvoimatoimistot ovat vastanneet ensisijassa omien keinojensa osalta, mutta arvioineet mahdollisuuksiensa mukaan myös muiden tahojen keinoja rekrytointiongelmien ratkaisussa. Tästä syystä rekrytointiongelmien ratkaisukeinot painottuvat työhallinnon toimiin, vaikka kokonaisuudessaan työvoimatoimistoilla on oman arvionsa mukaan mahdollisuus vaikuttaa ainakin jossain määrin vain hieman yli puoleen kaikista toukokuun 2007 rekrytointiongelmistä.

² **Työhallinnon ratkaisukeinot:** työvoimakoulutus, täsmäkoulutus (yhteishankintakoulutus), oppisopimuskoulutus, omaehtoiseen koulutukseen ohjaaminen, työharjoittelu/ työelämävalmennus, liikkuvuuden edistäminen, työluvat/ ulkomainen työvoima, muu työhallinnon toimenpide

Työnantajan ratkaisukeinot: vaatimusten väljentäminen, haettujen määrän vähentäminen, laajempi hakualue, muu työnantajan toimenpide

Muiden toimijoiden toimenpiteet: opetuspaikkamäärien lisäys, alan/ ammatin arvostuksen kohottaminen, muu muiden toimijoiden toimenpide

³ Liitteen kuvaan on sisällytetty tiedot ammattiryhmien kaikkien ratkaisukeinojen osuuksista, minkä vuoksi kuva on hieman vaikeaselkoinen. Keskeisimmät ratkaisukeinot erottuvat siitä kuitenkin selvästi.

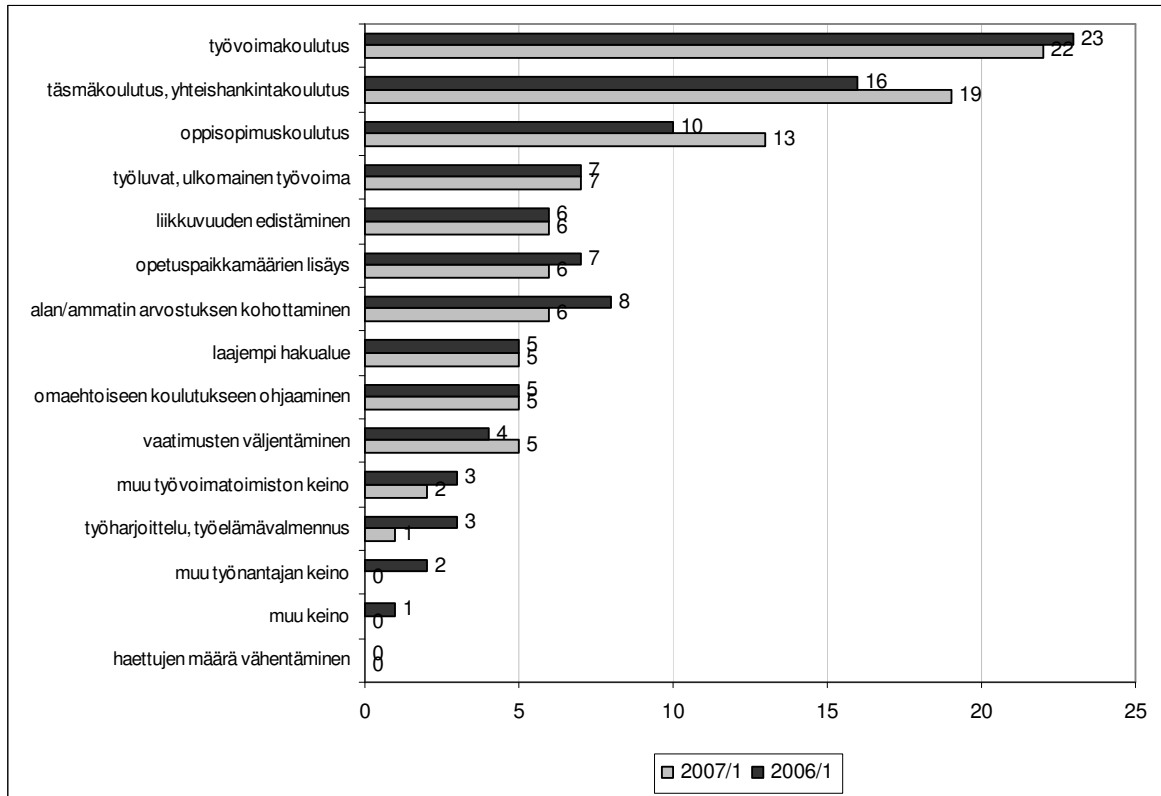


Kuvio 8. Työhallinnon, työnantajan ja muiden toimijoiden mahdollisuus vaikuttaa rekrytointiongelmiin toimenpiteillään eri ammattiryhmissä, toukokuu 2007.

Ammattialoittain rekrytointiongelmat ovat hyvinkin erilaisia ja sen vuoksi myös ratkaisukeinojen ja -tahojen osuus vaihtelee. Työvoimatoimistot arvioivat, että he voivat omin toimenpitein vaikuttaa useimpiin rekrytointiongelmiin kaikilla ammattialoilla. Työvoimatoimistot arvioivat muiden, lähinnä opetussektorin, toimijoiden voivan vaikuttaa rekrytointiongelmiin usein erityisesti terveydenhuollon ja sosiaalialan työssä ja melko usein myös tieteellisen, teknisen, taiteellisen ja humanististen sekä maa- ja metsätalouden työn aloilla. Työnantajalla katsottiin olevan melko usein

vaikutusmahdollisuuksia tieteellisen, teknisen, taiteellisen ja humanististen työn sekä hallinto- ja toimistotyön ammateissa esiintyneisiin rekrytointiongelmiin. (Kuvio 8.)

Yksittäisten työhallinnon omien ratkaisukeinojen osalta rekrytointiongelmiin arvioitiin ratkeavan useimmin työvoimakoulutuksen avulla. Myös yhteishankintakoulutus ratkaisuvaihtoehtona oli yleinen ja se myös yleistyi vuoden 2006 toukokuuhun verrattuna. Sitä vastoin oppisopimuskoulutuksen katsottiin olevan aikaisempaa harvemmin ratkaisuvaihtoehto vuoden 2007 toukokuussa ilmenneisiin ongelmiin. Työluvut ja liikkuvuuden edistäminen esitettiin myös melko usein mahdollisina ratkaisuvaihtoehtoina. (Kuvio 9).



Kuvio 9. Rekrytointiongelmiin ratkaisukeinot toukokuussa 2007 ja 2006, %.

Liite 1.

TE -keskus	2007/5	2006/5	muutos	muutos-%
Uusimaa	671	626	45	7 %
Varsinais-Suomi	719	654	65	10 %
Satakunta	251	170	81	48 %
Häme	328	65	263	405 %
Pirkanmaa	329	319	10	3 %
Kaakkois-Suomi	258	169	89	53 %
Etelä-Savo	111	63	48	76 %
Pohjois-Savo	221	209	12	6 %
Pohjois-Karjala	43	52	-9	-17 %
Keski-Suomi	86	90	-4	-4 %
Etelä-Pohjanmaa	407	220	187	85 %
Pohjanmaa	217	123	94	76 %
Pohjois-Pohjanmaa	52	64	-12	-19 %
Kainuu	34	24	10	42 %
Lappi	167	119	48	40 %
Koko maa	3894	2967	927	31 %

Taulukko 1. Rekrytointiongelmat ja niiden muutos eri TE –keskusten alueilla toukokuussa 2007 ja 2006, lkm.

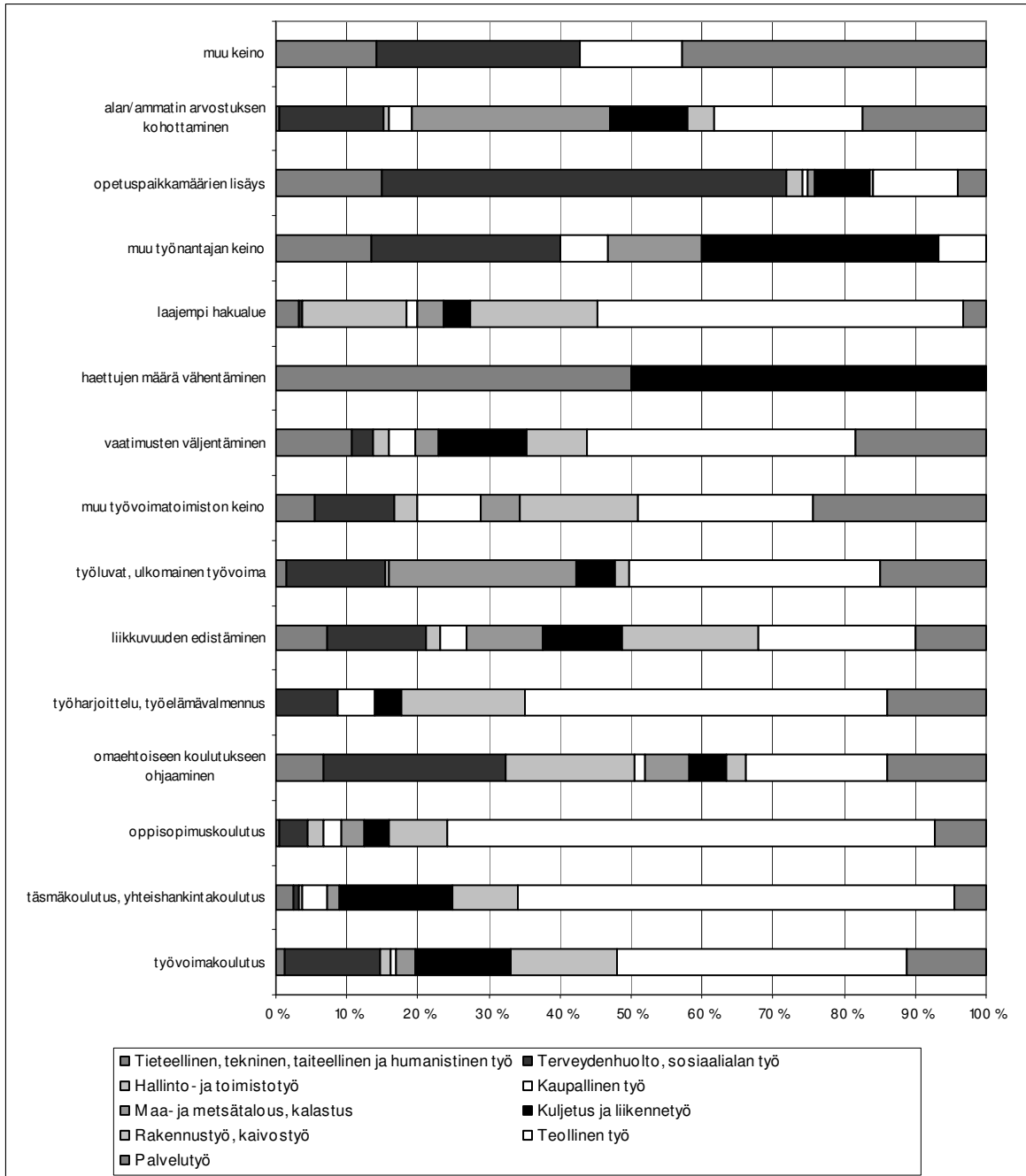
Ammattiala	2007/5	2006/5	muutos	muutos-%
Tieteellinen, tekninen, taiteellinen ja humanistinen työ	213	165	48	29 %
Terveystieteiden, sosiaali- ja terveysalan työ	724	650	74	11 %
Hallinto- ja toimistotyö	121	66	55	83 %
Kaupallinen työ	277	197	80	41 %
Maa- ja metsätaloustyö	257	223	34	15 %
Kuljetus- ja liikennetyö	324	202	122	60 %
Rakennustyö, kaivostyö	350	283	67	24 %
Teollinen työ	1015	725	290	40 %
Palvelutyö	613	456	157	34 %
Kaikki alat	3894	2967	927	31 %

Taulukko 2. Rekrytointiongelmat ja niiden muutos ammattialoittain toukokuussa 2007 ja 2006, lkm.

TE-KESKUS	Tieteellinen, tekninen, taiteellinen ja humanistinen työ	%	Terveystyö, sosiaalialan työ	%	Hallinto- ja toimistotyö	%	Kaupallinen työ	%	Maa- ja metsätaloustyö	%
Uusimaa	42	20 %	177	24 %	25	21 %	85	31 %	7	3 %
Varsinais-Suomi	20	9 %	134	19 %	10	8 %	36	13 %	87	34 %
Satakunta	11	5 %	12	2 %	2	2 %	6	2 %	1	0 %
Häme	20	9 %	80	11 %	5	4 %	26	9 %	26	10 %
Pirkanmaa	10	5 %	78	11 %	7	6 %	3	1 %	9	4 %
Kaakkois-Suomi	12	6 %	44	6 %	6	5 %	49	18 %	5	2 %
Etelä-Savo	18	8 %	15	2 %	3	2 %	6	2 %	4	2 %
Pohjois-Savo	12	6 %	22	3 %	3	2 %	34	12 %	32	12 %
Pohjois-Karjala	4	2 %	17	2 %	0	0 %	1	0 %	4	2 %
Keski-Suomi	12	6 %	19	3 %	5	4 %	4	1 %	4	2 %
Etelä-Pohjanmaa	16	8 %	27	4 %	13	11 %	4	1 %	63	25 %
Pohjanmaa	26	12 %	51	7 %	32	26 %	13	5 %	5	2 %
Pohjois-Pohjanmaa	1	0 %	9	1 %	1	1 %	3	1 %	6	2 %
Kainuu	0	0 %	9	1 %	2	2 %	2	1 %	2	1 %
Lappi	9	4 %	30	4 %	7	6 %	5	2 %	2	1 %
Koko maa	213	100 %	724	100 %	121	100 %	277	100 %	257	100 %

TE-KESKUS	Kuljetus- ja liikennetyö	%	Rakennustyö, kaivostyö	%	Teollinen työ	%	Palvelutyö	%	Kaikki alat	%
Uusimaa	67	21 %	83	24 %	74	7 %	111	18 %	671	17 %
Varsinais-Suomi	43	13 %	43	12 %	196	19 %	150	24 %	719	18 %
Satakunta	11	3 %	3	1 %	160	16 %	45	7 %	251	6 %
Häme	15	5 %	19	5 %	64	6 %	73	12 %	328	8 %
Pirkanmaa	14	4 %	23	7 %	131	13 %	54	9 %	329	8 %
Kaakkois-Suomi	54	17 %	20	6 %	34	3 %	34	6 %	258	7 %
Etelä-Savo	32	10 %	4	1 %	21	2 %	8	1 %	111	3 %
Pohjois-Savo	12	4 %	25	7 %	67	7 %	14	2 %	221	6 %
Pohjois-Karjala	1	0 %	3	1 %	9	1 %	4	1 %	43	1 %
Keski-Suomi	4	1 %	4	1 %	8	1 %	26	4 %	86	2 %
Etelä-Pohjanmaa	26	8 %	67	19 %	149	15 %	42	7 %	407	10 %
Pohjanmaa	14	4 %	8	2 %	50	5 %	18	3 %	217	6 %
Pohjois-Pohjanmaa	3	1 %	1	0 %	23	2 %	5	1 %	52	1 %
Kainuu	5	2 %	3	1 %	2	0 %	9	1 %	34	1 %
Lappi	23	7 %	44	13 %	27	3 %	20	3 %	167	4 %
Koko maa	324	100 %	350	100 %	1015	100 %	613	100 %	3894	100 %

Taulukko 3. Rekrytointiongelmat eri TE -keskuksissa ammattialoitain toukokuussa 2007, lkm ja %-osuus.



Kuvio 1. Rekrytointiongelmien ratkaisukeinot ammattiryhmittäin toukokuussa 2007, %.