

## Työvoimakoulutuksen henkilökohtaistaminen edennyt merkittävästi

Työvoimakoulutuksen sähköisen opiskelijapalautteen (Opal) tuloksia on kertynyt jo kolmelta eri koulutusvuodelta. Tuona aikana koulutuksista annettujen yleisarvosanojen jakauma on kehittynyt myönteiseen suuntaan. Hyvän ja erinomaisen arvosanan antaneiden opiskelijoiden osuus vastaajista on noussut koulutusvuosina 2002 - 2004 64,7:stä 68,1:een prosenttiin.

Yleistä kehitystä voimakkaammin on jatkuvasti parantunut mm. etätehtävien laatu (59,3 -> 65,2 %) ja tuotetut näyttökoevalmiudet (61,3 -> 67,3 %). Työvoimakoulutuksen laatu on kehittynyt merkittävästi myös opetusohjelmien henkilökohtaistamisessa. Henkilökohtaistamista mitataan Opalissa mm. sillä miten opiskelijan henkilökohtaiset opiskelutarpeet, aikaisempi koulutus sekä työkokemus on otettu huomioon henkilökohtaista opiskeluohjelmaa (Hops) laadittaessa. Keväällä 2002 päättyneen koulutusvuoden vastaajista 50 % ( 7617 / 15002 opiskelijaa) katsoi, että em. seikat oli otettu huomioon hyvin tai erinomaisesti. Keväälle 2004 tultaessa vastaava osuus oli 55% (10844 / 19472 opiskelijaa).

Henkilökohtaistaminen on edistynyt useimmilla koulutusaloilla samalla kun alojen väliset erot ovat kaventuneet. Keskimäärin koulutuksen henkilökohtaistamisessa ovat parhaiten menestyneet palvelualojen koulutukset (keskiarvolta 62%) ohittaen aiemmin ykkössijaa pitäneen terveys- ja sosiaalialan koulutuksen.

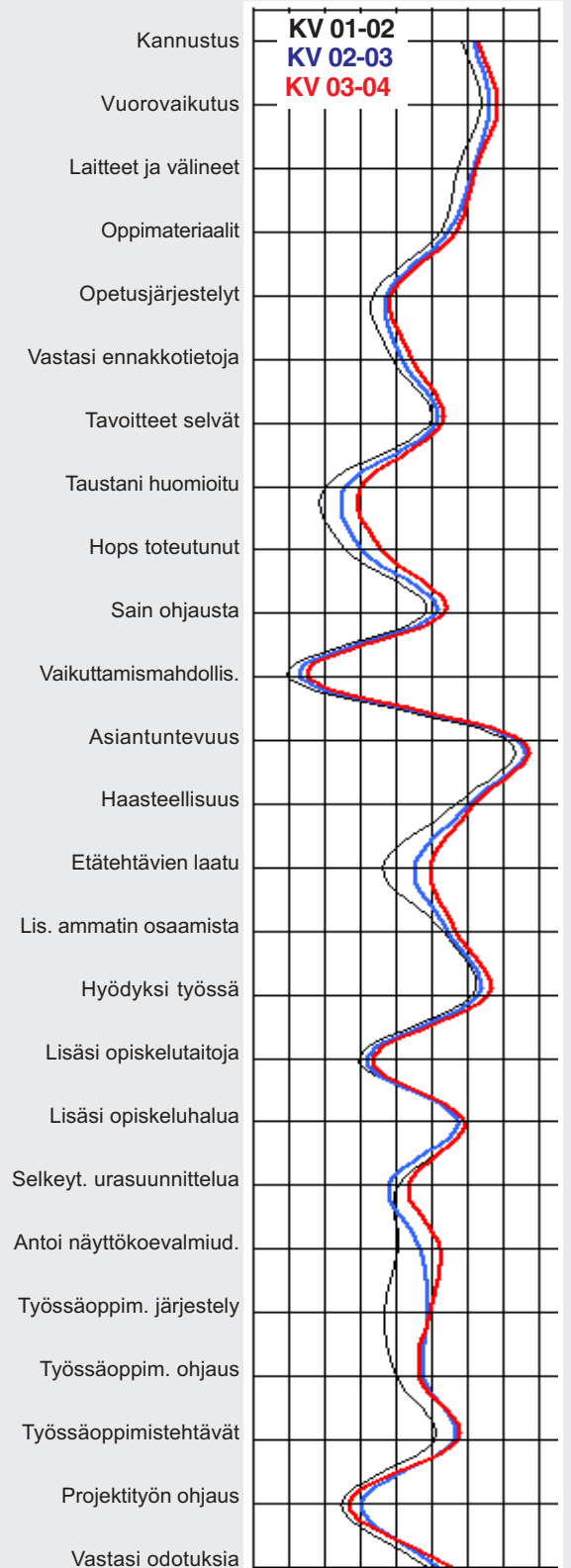
Opal-järjestelmällä seurataan myös henkilökohtaisten opetusohjelmien toteutumista käytännössä. Vuonna 2003 päättyneiden koulutusten palautteissa 83,6 % hyvän tai erinomaisen Hopsin saaneista opiskelijoista kertoi myös Hopsinsa toteutuneen hyvin tai erinomaisesti.

Tulokset perustuvat aineistoon, jossa on palautteet kolmelta vuodelta yhteensä 57128 opiskelijalta 5312 eri koulutuksesta. Vastaamisaktiivisuus on tutkimusvuosina kehittynyt tuottaen nousujohteisen arvosarjan 77,4 - 80,1 - 80,9 prosenttia vastaajista.

Kymmenen maamme 15 TE-keskusalueesta on onnistunut kohentamaan kaikkien alueensa koulutusten henkilökohtaistamisesta laskettua palautekeskiarvoa koulutusvuosien 02-03 ja 03-04 vertailussa.

### Ammatillisen työvoimakoulutuksen laatuprofiilit kolmelta koulutusvuodelta (KV)

Hyvin ja Erinomaisesti vastanneiden osuus  
% 40 50 60 70 80



# Työvoimakoulutus verkottumassa

## Etätehtävät kehittyneet

Vuonna 2003 ammatillisen työvoimakoulutuksen suorittaneista 72,6 prosenttia teki koulutukseen liittyneitä etätötehtäviä. Heistä seurantavälillä 2002 - 2004 enenevä määrä (59,3 % > 65,2 %) on sitä mieltä, että etätötehtävät ovat tukeneet oppimista hyvin tai erinomaisesti. Huonon tai välttävän arvosanan antaneiden osuus on samaan aikaan pudonnut 11,7 prosentista 8,5 prosenttiin.

Etätehtäviä sisältäneiden koulutusten kävijät ovat keskimäärin selvästi (+12%) tyytyväisempiä ammatillisen osaamisensa kohentumiseen kuin vain perinteistä lähiopetusta käyttävien koulutusten opiskelijat.

## Sähköisestä viestinnästä joustavuutta

Etätehtävät merkitsevät myös sähköisen viestinnän lisääntymistä. Tällä hetkellä työvoimakoulutuksessa verkoviestintä on lähinnä sähköpostin käyttöä, mutta myös tiedon etsintä internetistä, sähköisten oppimismateriaalien käyttö ja multimediaviestintä on otettu käyttöön edistyneimmässä työvoimakoulutuksissa.

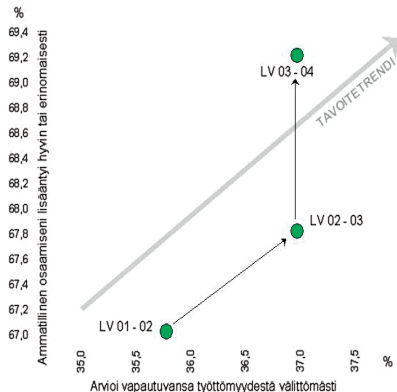
Sähköisiä tiedonsiirtoverkkoja tehokkaasti hyödyntävään koulutukseen on helppo osallistua laajalta maantieteelliseltä alueelta. Verkon käyttö voi parantaa opiskelijan ja opettajan välistä viestintää työssäoppimisjakson aikana ja helpottaa opiskelun sekä perhe-elämän yhteensovittamista.

## Välimatkat kutistuvat

Opal-tilastojen mukaan etätehtävien hyödyntämisessä ovat pisimmällä Pohjois-Karjalan, Keski-Suomen ja Satakunnan TE-keskusalueet. Laatu-palautteiden mukaan etätehtävien korkeat hipovat myös Etelä- ja Pohjois-Savo. Etätehtävien hyödyntämistä ja laadun kehittämistä kannattaa jatkaa etenkin harvaan asutuilla seuduilla ja koulutuksissa, joiden opiskelijat asuvat kaukana kouluttajasta.

Se nopeus, millä sähköinen viestintä korvaa usein kalliimpaa matkustamista riippuu myös siitä miten verkko-oppiminen otetaan huomioon koulutusten hankintasopimuksissa.

## Koulutusten vaikuttavuuden muutos



## Vaikuttavuus kohentunut

Ammatillisten työvoimakoulutusten koetun vaikuttavuuden keskiarvo on kehittynyt kolmen Opal-seurantavuoden aikana 2,3 prosenttiyksikköä. Vuosittain keskimäärin kaksi kolmesta vastaajasta (n. 14 000 opiskelijaa) on sanonut koulutuksen lisänneen ammatillista osaamistaan hyvin tai erinomaisesti.

Välittömän työttömyydestä vapautumisen ulottuvuudella koulutusten keskimääräinen vaikuttavuus on kohonnut 35,8:sta 37,1 prosenttiin. Kolmen vuoden aikana yhteensä 17792 opiskelijaa on arvioinut ammatillisen työvoimakoulutuksen päättyessä työllistyneensä välittömästi. Työllistyneistä vastaajista 82 % katsoi työpaikan saannin liittyneen kokonaan tai osittain päättyneeseen koulutukseen. Koulutuksen ohella työllistymisloukseen on vaikuttanut myös työmarkkinatilanne.

Tarkasteltaessa ammatillisen työvoimakoulutuksen suorittajien tilannetta vuoden aikana koulutuksen päättymisestä, voidaan todeta noin joka toisen aseman kohentuneen.



Ammatillisen kehittymisen palvelut  
Työvoiman kehittäminen ja ohjaus -tiimi

TYÖMINISTERIÖ

## AMKE 2003

### -katsaus ilmestynyt

Työvoimakoulutusta ja muita työhallinnon rahoittamia ammatillisen kehittymisen palveluja koskeva tilastokatsaus on saatavissa suomeksi, ruotsiksi ja englanniksi verkkosivustosta [www.mol.fi/koulutus](http://www.mol.fi/koulutus)

**Tarkempia tietoja Opal-tuloksista** saa TE-keskusten työvoimaosastoilta, työvoimatoimistoilta sekä kouluttajilta, kultakin omista vastuukoulutuksistaan. Vuoden 2003 valtakunnalliset yhteenvertaamot saa verkkosivulta [www.mol.fi/koulutus](http://www.mol.fi/koulutus) ja muilta osin ylitarkastaja Eric Hällströmiltä työministeriöstä, [eric.hallstrom@mol.fi](mailto:eric.hallstrom@mol.fi), puh. (09) 160 49069.

### Koulutus on vastannut sille asettamiini odotuksia **Yleisarvosanojen yhteenveto**

	1. Huonosti	2. Välttävästi	3. Tyydyttävästi	4. Hyvin	5. Erinomaisesti	Yhteensä	Keskiarvo	Hajonta
Ammatillinen	651 3,00 %	1538 7,20 %	4953 23,20 %	10680 50,20 %	3444 16,10 %	21266 100,00 %	3,6	0,9
Valmentava	389 2,40 %	835 5,10 %	2885 17,80 %	8061 49,70 %	4023 24,80 %	16193 100,00 %	3,8	0,9
ESR-rahoitettu	168 2,70 %	398 6,40 %	1253 20,20 %	3117 50,30 %	1250 20,20 %	6186 100,00 %	3,7	0,9
Kaikki	1208 2,70 %	2771 6,30 %	9091 20,80 %	21858 50,00 %	8717 19,90 %	43645 100,00 %	3,7	0,9