

5/2007

Vuokrausyritysten paikkailmoitukset julkisessa työnvälityksessä vuonna 2006

Hanna Hämäläinen
Heikki Räisänen
Mika Tuomaala

TM analyyseja

**Vuokrausyritysten paikkailmoitukset
julkisessa työnvälityksessä
vuonna 2006**

Hanna Hämäläinen
Heikki Räisänen
Mika Tuomaala

Työministeriö
Analyysiyksikkö
2007

ISBN 978-952-490-180-2
ISSN 1797-0687

Työministeriö
Ministry of Labour
Eteläesplanadi 4, 00130 Helsinki, Finland
Email: etunimi.sukunimi@mol.fi

Helsinki, marraskuu 2007

HÄMÄLÄINEN, HANNA, RÄISÄNEN, HEIKKI JA TUOMAALA, MIKA:
VUOKRAUSYRITYSTEN PAIKKAILMOITUKSET JULKISESSA TYÖNVÄLITYKSESSÄ
VUONNA 2006

Tiivistelmä: Työvoiman vuokraus ja yksityinen työnvälitys on laajentunut ja yleistynyt Suomessa viime vuosien aikana. Samalla työvoiman vuokrausyritysten paikkailmoitukset ovat yleistyneet myös julkisessa työnvälityksessä. Vuonna 2006 yhteensä noin 44 000 kaikista 260 000 paikkailmoituksesta oli vuokrausyrityksen ilmoittamia. Avoimia paikkoja vuokrausyritysten ilmoituksissa oli yli 100 000. Työvoiman vuokrausyritysten paikkailmoitukset kohdistuivat erityisesti suurten kaupunkien työvoimatoimistoihin. Enimmillään jopa 40 prosenttia työvoimatoimistojen ilmoituksista oli vuokrausyritysten jättämiä, jolloin myös niiden kuormittavuus työvoimatoimistolle on hyvinkin suurta. Muita keskeisiä vuokrausyritysten ilmoituksia kuvaavia tekijöitä olivat vuonna 2006 hakuajallisuus, työn kesto alle kolme kuukautta, rekrytointiongelmien esiintyminen ammatissa ja tiedotteiden käyttö. Vuokrausyritysten ilmoitukset täyttivät myös muita paikkoja nopeammin.

Avainsanat: työvoiman hankinta, rekrytointi, työvoiman vuokraus, yksityinen työnvälitys, julkinen työvoimapalvelu

Abstract: Temporary work agencies and private employment services have expanded and become commonplace in Finland over the past few years. Temporary work agency job listings have also become more common in public employment services. In 2006 some 44,000 job listings out of 260,000 were posted by temporary agencies. There were over 100,000 available positions listed by temporary agencies. Temporary agency job listings were especially aimed at employment offices in larger cities. Because as much as 40% of the listings at maximum posted at employment offices were submitted by temporary agencies, the load they place on employment offices is also considerable. Other key factors characterising temporary agency listings in 2006 were the timing of applications, work periods of less than three months, the occurrence of recruiting problems in professions and use of job vacancy information. The jobs listed by temporary agencies are also filled more quickly than other jobs.

Key words: recruiting, temporary work agencies, private employment services, public employment services

SISÄLTÖ

1. YLEISTÄ	2
2. VUOKRAUSYRITYSTEN ILMOITUKSET JA AVOIMET PAIKAT JULKISESSA TYÖNVÄLITYKSESSÄ	3
3. VUOKRAUSYRITYSTEN ILMOITUKSET ALUEITTAIN	7
3.1. Vuokrausyritysten ilmoitukset TE -keskuksittain	7
3.2. Vuokrausyritysten ilmoitukset työvoimatoimistoissa	7
3.3. Vuokrausyritysten ilmoitukset suurimmissa (10) kaupungeissa	9
3.4. Vuokrausyritysten ilmoitukset kuntatyypin mukaan	9
4. VUOKRAUSYRITYSTEN PAIKAT TOIMIALAN JA SEKTORIN MUKAAN	11
4.1. Vuokrausyritysten ilmoitukset toimialoittain	11
4.2. Vuokrausyritysten ilmoitukset työnantajan sektorin mukaan	11
5. VUOKRAUSYRITYSTEN ILMOITUKSET AMMATTIRYHMITÄIN	13
5.1. Vuokrausilmoitukset ammateittain	14
6. VUOKRAUSYRITYSTEN ILMOITUSTEN MUITA OMINAISUUKSIA	15
6.1. Vuokrausyritysten ilmoitukset työajan mukaan	15
6.2. Vuokrausyritysten ilmoitukset työn keston mukaan	15
6.3. Vuokrausyritysten ilmoitukset henkilöstömäärän mukaan	16
6.4. Vuokrausyritysten ilmoitukset työsuhteen tyypin mukaan	16
6.5. Koulutusvaatimus vuokrausyritysten ilmoituksissa	17
6.6. Hakuajalliset paikat vuokrausyritysten ilmoituksissa	17
7. VUOKRAUSYRITYSTEN ILMOITTAMIEN PAIKKOJEN TÄYTTYMINEN	18
7.1. Vuokrausyritysten ilmoittamien paikkojen täyttymistavat	18
7.2. Työhön osoitusten käyttö vuokrausyritysten ilmoituksissa	19
7.3. Tiedotteiden käyttö vuokrausyritysten ilmoituksissa	19
7.4. Osoituksesta täyttyneet paikat vuokrausyritysten ilmoituksissa	20
7.5. Työvoimatoimiston hakijalla täyttyneet paikat vuokrausyritysten ilmoituksissa	20
8. AVOINNA OOLON KESTO, REKRYTOINTIAIKA JA TÄYTTÖVIIVEET	21
8.1. Avoinna olon kesto vuokrausyritysten ilmoituksissa	25
9. REKRYTOINTIONGELMAT VUOKRAUSYRITYSTEN ILMOITUKSISSA	28
9.1. Vuokrausyritysten ilmoitukset rekrytointiongelmista kärsivissä ammateissa	28
9.2. Työvoimatoimiston vaikutusmahdollisuudet vuokrausyritysten ilmoitusten rekrytointiongelmiin	30
10. VUOKRAUSILMOITUSTEN PROFILI	31
11. VUOKRATYÖ SUHTEESSA TOIMINTAYMPÄRISTÖÖN JA KUORMITTAVUUS...32	
11.1. Vuokratyö erilaisissa työvoiman kysynnän ja tarjonnan tilanteissa	33
11.2. Vuokratyö ja alueiden työttömyysasteet	34
11.3. Vuokratyö työvoimatoimistojen kuormitustekijänä	34
12. JOHTOPÄÄTÖKSIÄ	36

1. YLEISTÄ

Työvoiman vuokraus on yleistynyt viime vuosina Suomessa. Työvoimasta yhä suurempi osa, noin 4 prosenttia, tekee vuokratyötä ja yritysten saama työpanos on kasvanut. Vuokratyövoimaa käyttäviä yrityksiä on myös aikaisempaa enemmän ja noin 8 prosentissa toimipaikoista oli vuokratyövoimaa vuoden 2007 toisella neljänneksellä. Lisäksi yksityisten työnvälityspalvelujen kautta rekrytoitui lähes 6300 henkilöä suoraan käyttäjäyritykseen vuonna 2006. Vaikka tietoja työvoiman vuokrauksesta kerätään jo melko kattavasti ja useiden eri tietolähteiden kautta, ei täydellistä kuvaa työvoiman vuokrauksesta ja yksityisestä työnvälityksestä ole tällä hetkellä Suomesta olemassa. (Lähde: Hämäläinen, 2007a, Hämäläinen 2007 b, Tanskanen, 2007, ks. myös Henkilöstöpalveluyritysten liitto, 2007).

Työvoiman vuokraus ja yksityinen työnvälitys on myös osa julkista työnvälitystä.¹ Työhallinnon tietojärjestelmässä oli vuonna 2006 yhteensä 260 832 paikkailmoitusta. Ilmoitusten osalta ei kuitenkaan aikaisemmin ole tiedetty kuin arviolta, moniko näistä oli vuokrausyritysten ja yksityisten työnvälittäjien ilmoittamia. Vuonna 2004 esitettiin arvio kansainvälisen avoimien työpaikkojen kuvaavan tutkimuksen yhteydessä (van Nes & als.), että vuokrausyritysten paikkoja olisi ollut noin 10 prosenttia työvoimatoimistojen avoimista paikoista. Todennäköisesti arvio oli melko lähellä silloista tilannetta huomioiden vuokraustoiminnan nopeahko yleistyminen sen jälkeen. Pelkkien arvailujen varassa on kuitenkin hankala mitoitaa tarvittavia toimia ja resursseja julkisessa työnvälityksessä.

Tilanteen korjaamiseksi työhallinnon tietojärjestelmään lisättiin erityinen koodinnumero 74 työnantajan profiilikorttiin vuokraus- ja yksityisen työnvälitysyrityksen merkiksi. Koodi lisättiin vuoden 2004 lopussa ja ennen kuin sen merkitseminen yleistyi työvoimatoimistoissa laajemmin, eivät tiedot vuokrausyritysten ilmoittamista paikoista ole olleet täysin kattavia ja luotettavia. Vuoden 2006 osalta ainakin kaikkien suurimpien työvoimatoimistojen työnantajapalvelut ovat pääsääntöisesti merkinneet vuokrausyrityksen koodit ao. yrityksille. Mikäli kuitenkin yrityksen tiedoista puuttuu vuokrausyrityksen koodi, eivät ne ole mukana näissä tiedoissa.²

Vuokrausyritysten tiedot on ajettu suoraan työhallinnon URA -tietojärjestelmästä vakiotilastojen puutteen vuoksi. Tiedot on siirretty vuoden 2006 avointen työpaikkojen rekisteriaineistoon (ns. vakanssidataan), jossa on tiedot kaikista vuonna 2006 työvoimatoimistoissa avoimena olleista paikoista. Vuokrausyritysten ilmoituksia kuvaavan tiedon lisäämisen yhteydessä vakanssidataan yhdistettiin myös tieto työvoimatoimistojen raportoimista rekrytointiongelmista. Kaikki edellä mainitut tiedot on yhdistetty avoimen paikan ilmoitusnumeron mukaan. Lisäksi tiedot vuokrapaikoista on liitetty työvoimatoimistoja kuvaavaan aineistoon, jonka perusteella on analysoitu vuokrausyritysten paikkojen kuormittavuutta työvoimatoimistoissa ja suhdetta toimintaympäristöön.

Tämän analyysin tarkoituksena on kuvata vuokrausyritysten ilmoituksia työhallinnon tietojärjestelmässä. Koska aikaisempaa tietoa vuokrausyritysten ilmoituksista ei ole, kuvataan aluksi hyvinkin perusteellisesti vuokrausyritysten ilmoitusten ja paikkojen määrää ja osuutta sekä niiden luonnetta. Sitten kuvataan vuokrausyritysten ilmoituksissa olevien paikkojen täyttymistä ja

¹ Erityiskiitos Tampereen, Forssan, Porin ja Turun työvoimatoimistojen sekä Helsingin työvoimatoimiston Kampin osatoimiston virkailijoille käydystä vuoropuhelusta ja arvokkaista kommentteista liittyen työvoimatoimistojen työkäytäntöihin ja kokemuksiin vuokrausyritysten kanssa. Myös TM:n Työnvälitys ja työvoiman rekrytointi –tiimistä Marja Rantakaulio ja Mikko Kuoppala ovat antaneet arvokkaita neuvoja ja kommentteja.

² Vuokrausyritysten joukossa on työhallinnon oman maksullisen palvelun ilmoitukset, mutta niiden erittelemisen ei aineistosta ollut mahdollista. Toiminnan laajuutta voi kuitenkin arvioida työnantajan sektorin mukaan (ks. luku 4.2).

täyttymistapoja, jonka jälkeen tarkastellaan vuokrausyritysten ilmoitusten avoinna olon kestoon liittyviä tekijöitä. Myös rekrytointiongelmapaikkoja sisältävien ilmoitusten määrää ja kohdentumista tarkastellaan hieman. Vuokrausyritysten toimintaa suhteutetaan tässä analyysissä ensisijassa kaikkiin paikkailmoituksiin. Analyysissä saadaan silti myös kuva kaikista julkisessa työnvälityksessä avoinna olleista paikoista vuoden 2006 osalta, koska analyysissä on erikseen laskettu työhallinnossa avoinna olleet paikat ilman vuokrapaikkoja ja arvioitu hieman myös niin sanottujen ”tuplapaikkojen” luonnetta ja laajuutta. Lopuksi arvioidaan vuokrausyritysten suhdetta toimintaympäristöön ja vuokrausyritysten paikkojen kuormittavuutta työvoimatoimistojen työssä.

Kirjoitusvastuut on jaettu siten, että kaikkien paikkailmoitusten ja vuokrausyritysten ilmoitusten kuvailevat tiedot, rekrytointiongelmapaikkojen tarkastelut sekä täyttymistapojen ja avoinna olon kestojen tarkastelut ilmoitusten luonteen osalta on tehnyt Hanna Hämäläinen. Heikki Räisänen on analysoinut vuokrausyritysten ilmoitusten avoinna olon kestojen ja täyttymistä eloonjäämisfunktioiden avulla. Kuormituslaskelmat ja vuokratyöpaikkojen suhteen toimintaympäristöön on tehnyt Mika Tuomaala. Raportin yhteenvedon on kirjoittanut Hanna Hämäläinen, joka vastaa analyysistä kokonaisuudessaan.

2. VUOKRAUSYRITYSTEN ILMOITUKSET JA AVOIMET PAIKAT JULKISESSA TYÖNVÄLITYKSESSÄ

Työministeriö on 9.3.2005 antanut työvoimatoimistoille ohjeen (O/6/2005 TM) työvoiman vuokrausta ja välitystä järjestävien yritysten ja yhteisöjen työnvälityspalveluista työvoimatoimistoissa. Ohjeistuksen lähtökohtana on laki julkisesta työvoimapalvelusta (JTPL 1: 3, 4: 1 ja 3) ja ohjeessa todetaan: ”Lain perusteiden mukaisesti työvoimatoimisto palvelee työvoiman vuokrausta ja työnvälityspalveluja järjestäviä yrityksiä ja yhteisöjä, kuten kaikkia työnantaja-asiakkaitaan, kun kyseessä on yksilöity avoin työpaikka ja käyttäjä- tai toimeksiantajayrityksen nimi- ja yhteystiedot on ilmoitettu työvoimatoimistoon.”

Ohje sisältää menettelyohjeet työvoimatoimistojen työkäytännöistä mm. työvoimatilauksen vastaanoton, tietojärjestelmämerkintöjen ja tiedottamisen osalta. Työvoimatoimistojen tulee sen mukaan ”aina saada tietoonsa vuokraus- tai työnvälityspalveluja järjestävän yrityksen yhteystiedot sekä työpaikkakuvausta varten tiedot työtehtävän sisällöstä, työpaikan sijainnista, työn kestosta, alkamisajankohdasta, työsuhteen tyypistä jne.” Ilmoitus julkaistaan ohjeen mukaan työvoimatoimiston mol.fi -sivuilla, jonka perusteella työnhakijat ottavat omatoimisesti yhteyttä työnantajaan.

Mikäli yritys toivoo työvoimatoimiston tekemän työhön osoituksia tai hakijoiden ehdolle asetteluja, on yrityksen annettava tiedot myös käyttäjä- tai toimeksiantajayrityksestä nimen, osoitteen, toimialan jne. tietojen osalta. Työvoimatoimistojen seurannan osalta valvonta kohdistuu ohjeen mukaan avoinnaoloajan kestosta sopimiseen. Lyhytkestoisien ja nopeasti täytettävien paikkojen kohdalla ohje suosittelee enintään viikon avoinna oloa. Lisäksi yritys veloitetaan työpaikan täyttyessä ilmoittamaan yhteyttä ottaneiden työnhakijoiden nimet sekä valitun henkilön nimi ja työn alkamisajankohta. Muu seuranta toteutetaan erillisajoin työvoimatoimistojen tehdessä yritystä koskevat merkinnät työhallinnon tietojärjestelmään työnantajaan kuvaaviin tietoihin.

Ohje antaa työvoimatoimistoille oikeuden tehdä tapauskohtaista harkintaa työnvälityspalvelujen laajuuden osalta. Ilmeisesti myös tämän lauselman perusteella työkäytännöt työvoiman vuokraus- ja työnvälitystä järjestävien yritysten palvelemisen osalta vaihtelevat työvoimatoimistoittain jonkin verran. Toisaalta työkäytäntöjen eroavuuteen vaikuttaa myös yleinen työkäytäntöjen eroavuus työvoimatoimistoittain ja se, että osa työvoimatoimistoista on mukana Henkilöstöpalveluyritysten

liiton ja työministeriön yhteishankkeessa, Oiva Väylässä. Raportin tuloksia luettaessa ja tulkittaessa onkin huomioitava, että työvoiman vuokrausta ja työnvälitystä harjoittavien yritysten (*jatkossa myös: vuokrausyritysten*) kohdalla voi olla varsin suurta eroavuutta toimistoittain eivätkä tulokset kuvaa siten pelkästään työmarkkinoiden dynamiikkaa.

Toisaalta erityisesti vuokrausyritysten toiminnassa on huomioitava se, että työvoimatoimisto, jonne paikkailmoitus jätetään, ei välttämättä ole käyttäjäyrityksen tai toimeksiantajan kotipaikka tai se paikkakunta, missä työ lopulta tehdään. Lisäksi kun huomioidaan se, että työvoiman vuokraustoiminta ja yksityinen työnvälitys on levinnyt eteläisen Suomen suurimmista kaupungeista maan pohjoisempiin osiin ja suurimpiin kaupunkeihin, on toiminta jo sen vuoksi vakiintuneempaa ja laajempaa maan eteläisissä osissa. Toisaalta myös työmarkkinoiden volyyymi on suurempaa Etelä-Suomessa.

Vuokrausyritykset ilmoittivat julkiseen työnvälitykseen yhteensä 44 052 työpaikkailmoitusta vuoden 2006 aikana. Yhdessä ilmoituksessa oli keskimäärin 2,3 avointa paikkaa, joten ilmoituksissa oli vuokrausyritysten avoimia paikkoja yhteensä 101 715 vuoden 2006 aikana. Muiden kuin vuokrausyritysten ilmoituksia oli 216 780 ja niissä yhteensä 386 745 avointa paikkaa. Muiden kuin vuokrausyritysten ilmoituksissa oli keskimäärin 1,8 paikkaa ilmoitusta kohden. Kaiken kaikkiaan vuonna 2006 julkisessa työnvälityksessä oli yhteensä 260 832 paikkailmoitusta ja niiden osalta yhdessä ilmoituksessa oli keskimäärin 1,9 avointa paikkaa. Avoimia paikkoja oli vuonna 2006 avoinna yhteensä 488 460. (Taulu 1). Keskimääräinen avoinna olon kesto vuokrausyritysten ilmoituksissa (*jatkossa myös: vuokrausilmoitus*) oli 18 päivää ja rekrytointiaika³ keskimäärin 21 päivää. Kaikkien avoinna olleiden paikkojen avoinna olon kesto oli noin 24 päivää ja rekrytointiaika 34 päivää. (Taulu 1).

Taulu 1. Avoimet paikat, ilmoitukset, paikkojen ja ilmoitusten suhde sekä keskimääräinen avoinnaolon kesto ja rekrytointiaika hakuajalliset paikat mukaan lukien julkisessa työnvälityksessä vuonna 2006

	ilmoitukset	avoimet paikat	avoimet paikat/ ilmoitus	avoinna olon kesto ml. hakupaikat, ka	rekrytointiaika ml. hakupaikat, ka
vuokraus	44054	101715	2,3	18	21
muu	216778	386745	1,8	24	35
kaikki	260832	488460	1,9	23	34

Avointen paikkojen lisääntyessä nopeasti työnvälityksessä erityisesti vuokrausyritysten paikkojen lisääntymisen myötä, on hyvä hahmottaa tilannetta hieman tarkemmin myös yksittäisten paikkojen ja niiden paikkojen osalta, jotka olivat avoinna työnvälityksessä suoraan alkuperäisen työnantajan ilmoittamana. Vuonna 2006 muiden kuin vuokrausyritysten avoimeksi ilmoittamia paikkoja oli työvoimatoimistoissa yhteensä 386 745 eli kaikista avoinna olleista paikoista alle 80 prosenttia oli muita kuin vuokrausyritysten paikkoja. Eniten muita kuin vuokrausyritysten avoimeksi ilmoittamia paikkoja oli Kaakkois-Suomessa, Etelä-Pohjanmaalla, Pohjanmaalla ja Lapissa, kun taas Uudellamaalla muita kuin vuokrausyritysten paikkoja oli alle 70 prosenttia. Myös Pirkanmaalla vain 74 paikoista oli muiden kuin vuokrausyritysten avoimeksi ilmoittamia. (Taulu 2).

³ viivekorjattu

Taulu 2. Vuokrausyritysten ja muut avoimet paikat työnvälityksessä TE –keskusalueittain vuonna 2006

TE- keskus	Vuokrapaikat	Osuus kaikista paikoista	Muut kuin vuokrapaikat	Osuus kaikista paikoista	Kaikki paikat
Uusimaa	57515	32,2 %	121166	67,8 %	178681
Varsinais-Suomi	9389	19,9 %	37759	80,1 %	47148
Satakunta	2676	15,2 %	14970	84,8 %	17646
Häme	4397	14,1 %	26721	85,9 %	31118
Pirkanmaa	11648	25,9 %	33300	74,1 %	44948
Kaakkois-Suomi	1037	5,1 %	19150	94,9 %	20187
Etelä-Savo	1341	13,8 %	8377	86,2 %	9718
Pohjois-Savo	1593	9,1 %	15997	90,9 %	17590
Pohjois-Karjala	851	7,8 %	10045	92,2 %	10896
Keski-Suomi	2504	16,7 %	12512	83,3 %	15016
Etelä-Pohjanmaa	835	5,9 %	13282	94,1 %	14117
Pohjanmaa	927	4,7 %	18763	95,3 %	19690
Pohjois-Pohjanmaa	5100	17,1 %	24687	82,9 %	29787
Kainuu	1005	16,8 %	4971	83,2 %	5976
Lappi	724	4,7 %	14621	95,3 %	15345
Koko maa	101715	20,8 %	386745	79,2 %	488460

Ammattiryhmittäin eniten muita kuin vuokrausyritysten ilmoittamia paikkoja oli avoimna maa- ja metsätalouden alalla sekä tieteellisessä, teknisessä, taiteellisessa ja humanistisessa työssä sekä terveydenhuollossa ja sosiaalialalla. Vähiten työnantajan suoraan työvoimatoimistoon ilmoittamia paikkoja oli teollisessa ja rakennustyössä, joissa molemmissa vain hieman yli 60 prosenttia paikoista oli muita kuin vuokrausyritysten ilmoittamia. (Taulu 3).

Taulu 3. Vuokrausyritysten ja muut avoimet paikat työnvälityksessä ammattiryhmittäin vuonna 2006

Ammattiala	Vuokrapaikat	Osuus kaikista paikoista	Muut kuin vuokrapaikat	Osuus kaikista paikoista	Kaikki paikat
tieteellinen, tekninen, taiteellinen ja humanistinen työ	2861	7,0 %	38186	93,0 %	41047
terveydenhuolto, sosiaalialan työ	6161	8,2 %	68789	91,8 %	74950
hallinto- ja toimistotyö	8303	24,5 %	25655	75,5 %	33958
kaupallinen työ	15344	18,4 %	68215	81,6 %	83559
maa- ja metsätaloustyö	247	1,2 %	20279	98,8 %	20526
kuljetus- ja liikennetyö	3349	16,1 %	17435	83,9 %	20784
rakennustyö, kaivostyö	11145	36,9 %	19022	63,1 %	30167
teollinen työ	36821	37,6 %	61194	62,4 %	98015
palvelutyö	17484	20,8 %	66678	79,2 %	84162
muualla luokittelematon työ	0	0,0 %	1292	100,0 %	1292
kaikki ilmoitukset	101715	20,8 %	386745	79,2 %	488460

Avointen paikkojen osalta käydään paljon keskustelua myös ns. tuplapaikoista. Tuplapaikoilla tarkoitetaan sellaisia työvoimatoimistoon ilmoitettuja paikkoja, joissa sama paikka on avoimna useampaan kertaan esim. tilanteissa, joissa työnantaja ilmoittaa paikan suoraan työvoimatoimistoon, mutta myös yhdelle tai useammalle vuokrausyritykselle ja jotka ilmoittavat sen edelleen työvoimatoimistoon. Toisaalta vuokrausyritys voi ilmoittaa paikan avoimeksi useampaan työvoimatoimistoon. Lisäksi paikkalukua voi kasvattaa joissain tapauksissa se, ettei paikan tai paikkojen taustalla ole tosiasiallista työpaikkaa, vaan paikka on ilmoitettu enemmän markkinointitarkoituksessa tai hakijarekisterin kartuttamiseksi.

Kuinka paljon ns. tuplapaikkoja todellisuudessa on julkisessa työnvälityksessä? Työhallinnon tietojärjestelmään kirjatut tiedot avoimista paikoista eivät mahdollista ilmiön tarkkaa analysointia, koska vuokrausyritysten tiedot ovat monilta osin puutteellisia. Toisaalta tietoja ei myöskään lain ja ohjeen mukaan edellytetä vuokrausilmoitusten osalta annettavan, ellei paikkaan toivota työvoimatoimiston tekemää ehdokasasettelua. Saatujen asiakaspalautteiden perusteella ilmiö on kuitenkin olemassa ja myös työvoimatoimistojen virkailijat tunnistavat ajoittain ns. tuplapaikkoja. Työvoimatoimistojen virkailijoiden arvion mukaan tuplapaikkaongelma ei kuitenkaan ole niin laaja, kuin työhallinnon sisällä käyty keskustelu antaisi ymmärtää. Toisaalta pienemmissä työvoimatoimistoissa ns. tuplapaikkoja pystytään havaitsemaan helpommin kuin isoissa paikkavolyymien eroavaisuuksien vuoksi. Suhteellisesti tuplapaikkaongelma lienee melko vähäinen, mutta koska ns. tuplapaikat kohdistuvat pääsääntöisesti tietyille ammattialoille, joissa työvoiman kysyntä on ollut viime vuosina suurta, voi tuplapaikkojen osuus olla ajoittain paikallisesti melko suuri.

3. VUOKRAUSYRITYSTEN ILMOITUKSET ALUEITTAIN

3.1. Vuokrausyritysten ilmoitukset TE -keskuksittain

Vuokrausyritysten ilmoitukset kohdistuvat maan suurimmille työmarkkina-alueille sekä määrällisesti että suhteellisesti. Yli puolet vuokrausilmoituksista oli vuonna 2006 Uudenmaan työvoimatoimistoissa, minkä lisäksi 14 prosenttia vuokrausilmoituksista oli Pirkanmaalla ja 11 prosenttia Varsinais-Suomessa. Suhteessa alueen kaikkiin ilmoituksiin Uudenmaan ja Pirkanmaan avoinna olleista paikkailmoituksista joka neljäs oli vuokrausilmoitus. Varsinais-Suomessa joka neljäs ilmoitus ja Satakunnassakin 15 prosenttia kaikista ilmoituksista oli vuokrausyrityksen ilmoittama. Myös Hämeessä, Etelä-Savossa, Keski-Suomessa, Pohjois-Pohjanmaalla ja Kainuussa joka 10. ilmoitus oli vuokrausyrityksen jättämä. (Taulu 4).

Taulu 4. Vuokrausyritysten ja kaikki ilmoitukset päätoimialoittain, osuus vuokrausyritysten ilmoituksista ja osuus toimiston kaikista paikkailmoituksista vuonna 2006

	Vuokrausilmoitus, lkm	Osuus kaikista vuokraus- ilmoituksista, %	Vuokrausilmoitusten osuus kaikista ilmoituksista, %	Osuus kaikista ilmoituksista, %	Kaikki ilmoitukset, lkm
Uusimaa	22570	51,2 %	24,3 %	35,7 %	93041
Varsinais-Suomi	4898	11,1 %	19,9 %	9,4 %	24568
Satakunta	1423	3,2 %	15,3 %	3,6 %	9285
Häme	2224	5,0 %	13,3 %	6,4 %	16767
Pirkanmaa	6077	13,8 %	24,2 %	9,6 %	25152
Kaakkois-Suomi	473	1,1 %	4,7 %	3,8 %	10025
Etelä-Savo	783	1,8 %	12,9 %	2,3 %	6062
Pohjois-Savo	721	1,6 %	7,0 %	3,9 %	10270
Pohjois-Karjala	516	1,2 %	8,7 %	2,3 %	5942
Keski-Suomi	1268	2,9 %	13,7 %	3,6 %	9281
Etelä-Pohjanmaa	416	0,9 %	5,4 %	2,9 %	7642
Pohjanmaa	307	0,7 %	2,9 %	4,1 %	10654
Pohjois-Pohjanmaa	1647	3,7 %	10,0 %	6,3 %	16546
Kainuu	407	0,9 %	11,4 %	1,4 %	3564
Lappi	277	0,6 %	3,8 %	2,8 %	7213
Ahvenanmaa	0	0,0 %	0,0 %	0,8 %	1958
Työlinja, ulkomaat	47	0,1 %	1,6 %	1,1 %	2862
kaikki ilmoitukset	44054	100,0 %	16,9 %	100,0 %	260832

3.2. Vuokrausyritysten ilmoitukset työvoimatoimistoissa

Työvoiman vuokrausyritykset ilmoittavat avoimet paikat pääsääntöisesti suurimpiin työvoimatoimistoihin. Avoin paikka voi kuitenkin usein sijaita fyysisesti jollain muulla paikkakunnalla, sillä vuokrausyritysten toiminta on alueellisesti hyvinkin laajaa. Eniten vuokrausilmoituksia oli avoinna Helsingin Kampin osatoimistossa, jonne ilmoitettiin yli 9500 vuokrausilmoitusta vuonna 2006. Kampin osatoimiston ilmoituksista oli siten jopa 41 prosenttia vuokrausyritysten ilmoittamia. Kampin työvoimatoimistossa oli myös viidennes kaikista Suomen työvoimatoimistojen vuokrausilmoituksista. Helsingin muissa toimistoista myös Kluuvin ja Haapaniemen osatoimistoissa oli melko paljon vuokrausilmoituksia. (Taulu 5).

Toiseksi eniten vuokrausyritysten ilmoituksia oli Tampereen työvoimatoimistoissa, jossa vuoden 2006 aikana oli yli 5000 vuokrausilmoitusta. Toimiston paikkailmoituksista 35 prosenttia oli vuokrausyritysten ilmoittamia ja koko maan vuokrausilmoituksista 12 prosenttia oli vuonna 2006 Tampereen työvoimatoimistossa. Tampereen alueella Hervannan osatoimistossa oli myös runsaasti vuokrausyritysten ilmoituksia suhteessa työvoimatoimiston muihin paikkailmoituksiin. (Taulu 5).

Eteläisen Suomen suurten kaupunkien työvoimatoimistojen ilmoituksista, kaikki osatoimistot huomioiden, useampi kuin joka viides oli vuokrausilmoitus. Sekä Helsingissä, Espoossa, Vantaalla, Turussa, Tampereella että Päijät-Hämeessä vuokrausyritysten ilmoituksia oli 20 - 30 prosenttia kaikista paikkailmoituksista. Vuokrausilmoituksia oli selvästi vähemmän pienemmillä paikkakunnilla ja maan pohjoisemmissa ja itäisemmissä osissa. (Taulu 5).

Taulu 5. Vuokrausyritysten ilmoitukset työvoimatoimistoittain (yli 100 ilmoitusta), osuus vuokrausyritysten ilmoituksista ja osuus toimiston kaikista paikkailmoituksista vuonna 2006

	Vuokrausilmoitus, lkm	Osuus kaikista vuokraus- ilmoituksista, %	Vuokrausilmoitusten osuus ilmoituksista, %	Osuus kaikista ilmoituksista, %	Kaikki ilmoitukset, lkm
KAMPPI/HELSINKI	9562	21,7 %	40,8 %	9,0 %	23458
TAMPERE	5294	12,0 %	35,2 %	5,8 %	15025
TURKU	4574	10,4 %	30,0 %	5,8 %	15234
TAPIOLA/ESPOO	3756	8,5 %	27,5 %	5,2 %	13636
YRITYSPALVELUT/VANTAA	2890	6,6 %	27,8 %	4,0 %	10383
KLUUVI/HELSINKI	2433	5,5 %	23,8 %	3,9 %	10224
PÄIJÄT-HÄME	1495	3,4 %	20,0 %	2,9 %	7469
HAAPANIEMI/HELSINKI	1428	3,2 %	13,6 %	4,0 %	10468
JYVÄSKYLÄ	1221	2,8 %	22,2 %	2,1 %	5510
OULUN SEUTU	1180	2,7 %	17,5 %	2,6 %	6735
PORIN SEUTU	692	1,6 %	18,2 %	1,5 %	3795
MIKKELI	685	1,6 %	26,4 %	1,0 %	2594
KUOPIO	617	1,4 %	13,4 %	1,8 %	4611
HÄMEENLINNAN SEUTU	594	1,3 %	12,5 %	1,8 %	4757
RAUMAN SEUTU	569	1,3 %	29,6 %	0,7 %	1922
HYVINKÄÄ	523	1,2 %	21,5 %	0,9 %	2434
JOENSUUN SEUTU	514	1,2 %	13,6 %	1,4 %	3778
MALMI/HELSINKI	482	1,1 %	17,4 %	1,1 %	2768
HERVANTA	430	1,0 %	40,3 %	0,4 %	1066
LÄNSI-KAINUU	405	0,9 %	22,5 %	0,7 %	1804
KIRKKONUMMI	392	0,9 %	26,7 %	0,6 %	1466
SEINÄJOEN SEUTU	359	0,8 %	10,1 %	1,4 %	3564
YLVIESKAN SEUTUKUNTA	339	0,8 %	20,0 %	0,6 %	1695
VAMMALAN SEUTU	319	0,7 %	25,3 %	0,5 %	1263
KOTKA	286	0,6 %	14,0 %	0,8 %	2048
VAASA	285	0,6 %	6,8 %	1,6 %	4217
ITÄKESKUS/HELSINKI	226	0,5 %	4,4 %	2,0 %	5113
KERAVA	208	0,5 %	16,9 %	0,5 %	1228
ROVANIEMI	190	0,4 %	9,3 %	0,8 %	2041
PORVOO	154	0,3 %	10,3 %	0,6 %	1501
VIHTI	152	0,3 %	13,0 %	0,4 %	1170
RAISIO	150	0,3 %	7,3 %	0,8 %	2048
JÄRVENPÄÄ	115	0,3 %	7,7 %	0,6 %	1487
HEINOLA	110	0,2 %	10,2 %	0,4 %	1082
LAPPEENRANTA	105	0,2 %	4,3 %	0,9 %	2415
KAARINA	102	0,2 %	14,1 %	0,3 %	723
KOKO MAA	44054	100,0 %	16,9 %	100,0 %	260832

3.3. Vuokrausyritysten ilmoitukset suurimmissa (10) kaupungeissa

Vuokrausyritysten ilmoitukset kohdistuvat suurimpiin kaupunkeihin. Kolmannes vuokrausilmoituksista kohdistui Helsinkiin. Tampereella vuokrausyritysten ilmoituksia oli 13 prosenttia ja Turussa 10 prosenttia vuonna 2006. Myös Espoossa ja Vantaalla vuokrausilmoituksia oli selvästi enemmän kuin ”maaseutukaupungeissa”. Suhteessa kaikkiin ilmoituksiin, eniten vuokrausilmoituksia oli Tampereella, jossa jopa 36 prosenttia ilmoituksista oli vuokrausyrityksen jättämiä. Turussakin vuokrausilmoitusten osuus oli 30 prosenttia ja pääkaupunkiseudulla 27 prosenttia. Myös Jyväskylässä ja Päijät-Hämeessä eli Lahden kaupungin ja sitä ympäröivällä alueella vuokrausilmoituksia oli neljännes kaikista ilmoituksista. (Taulu 6).

Taulu 6. Vuokrausyritysten ja kaikki ilmoitukset suurimmissa kaupungeissa (10), osuus vuokrausyritysten ilmoituksista ja osuus toimiston kaikista paikkailmoituksista vuonna 2006

	Vuokrausilmoitus, lkm	Osuus kaikista vuokraus- ilmoituksista, %	Vuokrausilmoitusten osuus kaikista ilmoituksista, %	Osuus kaikista ilmoituksista, %	Kaikki ilmoitukset, lkm
Helsinki	14132	32,1 %	27,1 %	20,0 %	52059
Espoo	3757	8,5 %	27,3 %	5,3 %	13760
Vantaa	2897	6,6 %	27,8 %	4,0 %	10436
Turku	4574	10,4 %	30,0 %	5,8 %	15248
Tampere	5724	13,0 %	35,6 %	6,2 %	16100
Päijät-Häme	1495	3,4 %	20,0 %	2,9 %	7469
Hämeenlinna	594	1,3 %	12,5 %	1,8 %	4757
Jyväskylä	1221	2,8 %	22,2 %	2,1 %	5511
Kuopio	617	1,4 %	13,4 %	1,8 %	4611
Oulun seutu	1180	2,7 %	17,5 %	2,6 %	6737
suurkaupungit yhteensä	36191	82,2 %	26,5 %	52,4 %	136688
muut työvoimatoimistot	7863	17,8 %	6,3 %	47,6 %	124144
kaikki ilmoitukset	44054	100,0 %	16,9 %	100,0 %	260832

3.4. Vuokrausyritysten ilmoitukset kuntatyyppin mukaan

Kuntatyyppin mukaan vuokrausilmoitukset on jätetty kaupunkimaisiin kuntiin. Kaupunkimaisuus on selvästi yleisempää vuokrausyritysten ilmoituksissa kuin kaikissa ilmoituksissa. Noin 88 prosenttia vuokrausilmoituksista ja 71 prosenttia kaikista ilmoituksista kohdistui kaupunkimaisille alueille. Taajaan asutuilla alueilla vuokrausyritysten ilmoituksia oli kahdeksan prosenttia ja maaseutumaisissa vain alle 3 prosenttia kaikista ilmoituksista. Ulkomaille kohdistuvien paikkailmoitusten osuus kaikista ilmoituksista on varsin pieni, mutta vuokrausyritysten kohdalla ulkomaanpaikkojen osuus oli jopa 19 prosenttia. Kaikkien ilmoitusten osalta taajaan asutuille ja maaseutumaisille alueille kohdistuu molempiin noin 13 prosenttia ilmoituksista. (Taulu 7).

Se, että vuokrausilmoitukset kohdistuvat kaikkia paikkoja enemmän kaupunkimaisiin kuntiin, on seurausta myös siitä, että ilmoitus tehdään tiettyyn työvoimatoimistoon ja yhteistyökumppaneina vuokrausyrityksillä on oman sijaintinsa vuoksi isompien paikkakuntien työvoimatoimistot. Missä ilmoituksen työpaikat lopulta sijaitsevat, on jossain määrin toisenlainen. Vuokrausyritykset toimivat melko laajalla alueella yhdeltä pääasialliselta paikkakunnalta käsin ja esimerkiksi Länsi-Suomessa Tampereen alueen vuokrausyritysten tiedetään toimivan aina Vammalassa saakka. Porin alueen vuokrausyritykset ulottavat toimintaansa Harjavaltaan ja turkulaiset toimijat vastaavasti Loimaalle ja siitakin kauemmaksi.

Taulu 7. Vuokrausyritysten ja kaikki ilmoitukset kuntatyyppin mukaan, osuus vuokrausyritysten ilmoituksista ja osuus toimiston kaikista paikkailmoituksista vuonna 2006

	Vuokrausilmoitus, lkm	Osuus kaikista vuokraus- ilmoituksista, %	Vuokrausilmoitusten osuus kaikista ilmoituksista, %	Osuus kaikista ilmoituksista, %	Kaikki ilmoitukset, lkm
kaupunkimainen	38926	88,4 %	20,9 %	71,3 %	185896
taajaan asuttu	2734	6,2 %	8,0 %	13,1 %	34068
maaseutumainen	1243	2,8 %	3,6 %	13,3 %	34673
ulkomaat	1151	2,6 %	18,6 %	2,4 %	6195
kaikki ilmoitukset	44054	100,0 %	16,9 %	100,0 %	260832

4. VUOKRAUSYRITYSTEN PAIKAT TOIMIALAN JA SEKTORIN MUKAAN

4.1. Vuokrausyritysten ilmoitukset toimialoittain

Toimialoittain vuokrausyritysten ilmoitukset kohdistuvat muun liike-elämää palvelevan toiminnan alalle, jossa oli 83 prosenttia kaikista Suomen työvoimatoimistojen vuokrausilmoituksista. Muissa palveluissa oli 9 prosenttia työvoimatoimistojen vuokrausilmoituksista. Kaikista toimialan ilmoituksista vajaa 60 prosenttia oli muun liike-elämää palvelevan toiminnan alalla vuokrausilmoituksia. Muissa palveluissa vuokrausilmoituksia oli kolmannes ja tietojenkäsittelypalveluissa noin 27 prosenttia alan kaikista ilmoituksista. (Taulut 8 ja 9).

Taulu 8. Vuokrausyritysten ilmoitukset toimialoittain, osuus vuokrausyritysten ilmoituksista ja osuus toimiston kaikista paikkailmoituksista vuonna 2006

	Vuokrausilmoitus, lkm	Osuus vuokraus- ilmoituksista, %	Vuokrausilmoitusten osuus toimialan ilmoituksista, %	Osuus kaikista ilmoituksista, %	Kaikki ilmoitukset, lkm
muu liike-elämää palveleva toiminta	36609	83,1 %	59,4 %	14,0 %	61631
muut palvelut	4131	9,4 %	32,9 %	1,6 %	12566
majoitus- ja ravitsemustoiminta	906	2,1 %	7,6 %	0,3 %	11914
talonrakentaminen	804	1,8 %	7,7 %	0,3 %	10383
tietojenkäsittelypalvelu	667	1,5 %	26,6 %	0,3 %	2506
julkinen hallinto ja maanpuolustus	476	1,1 %	1,6 %	0,2 %	29962
terveydenhuolto- ja sosiaalipalvelut	265	0,6 %	0,9 %	0,1 %	28377
kiinteistöalan palvelut	61	0,1 %	0,8 %	0,0 %	7554
Kaikki toimialat	44054	100,0 %	16,9 %	16,9 %	260832

Taulu 9. Vuokrausyritysten ja kaikki ilmoitukset päätoimialoittain, osuus vuokrausyritysten ilmoituksista ja osuus toimiston kaikista paikkailmoituksista vuonna 2006

	Vuokrausilmoitus, lkm	Osuus kaikista vuokraus- ilmoituksista, %	Vuokrausilmoitusten osuus kaikista ilmoituksista, %	Osuus kaikista ilmoituksista, %	Kaikki ilmoitukset, lkm
alkutuotanto	4	0,0 %	0,1 %	1,8 %	4772
teollisuus	7	0,0 %	0,0 %	10,0 %	25985
rakentaminen	819	1,9 %	6,3 %	5,0 %	13079
kauppa	3	0,0 %	0,0 %	8,9 %	23128
majoitus- ja ravitsemustoiminta	906	2,1 %	7,6 %	4,6 %	11914
kuljetus, varastointi ja tietoliikenne	65	0,1 %	0,6 %	4,5 %	11800
rahoitus	0	0,0 %	0,0 %	0,7 %	1823
liike-elämän palvelut	37340	84,8 %	51,1 %	28,0 %	73054
julkishallinto, maanpuolustus	476	1,1 %	1,6 %	11,5 %	29962
koulutus	11	0,0 %	0,1 %	3,8 %	9867
terveydenhuolto, sosiaalipalvelut	265	0,6 %	0,9 %	10,9 %	28377
muut, yhteiskunnalliset ja henkilökohtaiset	4149	9,4 %	19,8 %	8,0 %	20966
työnantajakotitaloudet	0	0,0 %	0,0 %	2,2 %	5707
kv. järjestöt, ulkomaan edustustot	0	0,0 %	0,0 %	0,0 %	3
tuntematon	9	0,0 %	2,3 %	0,1 %	383
yhteensä	0	0,0 %	0,0 %	100,0 %	260820
ei tietoa	0	0,0 %	0,0 %	0,0 %	12
kaikki ilmoitukset	44054	100,0 %	16,9 %	100,0 %	260832

4.2. Vuokrausyritysten ilmoitukset työnantajan sektorin mukaan

Vuokrausyritysten ilmoitukset kohdistuvat pääsääntöisesti yksityisen sektorin toimijoille ja 95 prosenttia vuokrausilmoituksista oli yksityisten vuokrausyritysten jättämiä. Valtiosektorin toimijoiden eli käytännössä työhallinnon oman maksullisen palvelun osuus työhallinnon tietojärjestelmässä vuonna 2006 avoinna olleista vuokrausilmoituksista oli viisi prosenttia. Yksityishenkilöt ja kotitaloudet ovat jättäneet muutamia vuokrausilmoituksia vuoden 2006 aikana.

Suhteessa kaikkiin ilmoituksiin lähes neljännes yksityisten jättämistä ilmoituksista yleensä oli vuokrausyritysten. Myös valtiolla vuokrausyritysten ilmoitusten osuus oli melko suuri suhteessa kaikkiin ilmoituksiin, mutta työn luonne valtion maksullisen vuokraustoiminnan ja muiden valtiosektorin ilmoitusten osalta on hyvinkin erilainen. Kotitalouksien ja yksityishenkilöiden ilmoituksista vuokrausilmoituksia oli alle prosentti. (Taulu 10).

Taulu 10. Vuokrausyritysten ja kaikki ilmoitukset sektorin mukaan, osuus vuokrausyritysten ilmoituksista ja osuus toimiston kaikista paikkailmoituksista vuonna 2006

	Vuokrausilmoitus, lkm	Osuus kaikista vuokraus- ilmoituksista, %	Vuokrausilmoitusten osuus kaikista ilmoituksista, %	Osuus kaikista ilmoituksista, %	Kaikki ilmoitukset, lkm
valtio	2211	5,0 %	22,7 %	3,7 %	9740
kunta	0	0,0 %	0,0 %	16,5 %	42983
yksityinen työnantaja, yhteisö	87	0,2 %	0,5 %	6,1 %	15847
yritys	41690	94,6 %	23,5 %	67,9 %	177229
yksityishenkilö, kotitalous	66	0,1 %	0,9 %	2,7 %	6956
kuntainliitto	0	0,0 %	0,0 %	3,1 %	8061
yhteensä	0	0,0 %	0,0 %	100,0 %	260816
ei tietoa	0	0,0 %	0,0 %	0,0 %	16
kaikki ilmoitukset	44054	100,0 %	16,9 %	100,0 %	260832

5. VUOKRAUSYRITYSTEN ILMOITUKSET AMMATTIRYHMITÄIN

Ammattiryhmittäin eniten vuokrausilmoituksia oli teollisen työn alalla, jossa yli 30 prosenttia ilmoituksista oli vuokrausyritysten ilmoittamia. Muista ammattialoista kaupallisen työn, palvelutyön, hallinto- ja toimistotyön sekä rakennustyön ammattialoilla vuokrausilmoituksia oli melko paljon. Myös suhteessa ammattialojen kaikkiin ilmoituksiin eniten vuokrausilmoituksia oli teollisessa työssä, jossa noin 35 prosenttia ilmoituksista oli vuokrausyritysten ilmoittamia. Rakennustyössä noin 30 prosenttia, hallinto- ja toimistotyössä 24 prosenttia ja kaupallisessa työssä 21 prosenttia ilmoituksista oli vuokrausilmoituksia. Kuljetus- ja liikennetyössä ja palvelutyössä useampi kuin joka 10. ilmoitus oli vuokrausyrityksen ilmoittama. (Taulu 11).

Taulu 11. Vuokrausyritysten ja kaikki ilmoitukset ammattiryhmittäin, osuus vuokrausyritysten ilmoituksista ja osuus toimiston kaikista paikkailmoituksista vuonna 2006

	Vuokrausilmoitus, lkm	Osuus kaikista vuokraus- ilmoituksista, %	Vuokrausilmoitusten osuus kaikista ilmoituksista, %	Osuus kaikista ilmoituksista, %	Kaikki ilmoitukset, lkm
tieteellinen, tekninen, taiteellinen ja humanitaarinen työ	1911	4,3 %	6,3 %	11,6 %	30149
terveydenhuolto, sosiaalialan työ	1266	2,9 %	2,7 %	17,9 %	46622
hallinto- ja toimistotyö	5950	13,5 %	24,1 %	9,5 %	24727
kaupallinen työ	8458	19,2 %	21,2 %	15,3 %	39858
maa- ja metsätaloustyö	109	0,2 %	1,8 %	2,3 %	6061
kuljetus- ja liikennetyö	1422	3,2 %	12,6 %	4,3 %	11271
rakennustyö, kaivostyö	4539	10,3 %	29,2 %	6,0 %	15554
teollinen työ	13831	31,4 %	34,8 %	15,3 %	39782
palvelutyö	6568	14,9 %	14,1 %	17,9 %	46635
muualla luokittelematon työ	0	0,0 %	0,0 %	0,1 %	173
kaikki ilmoitukset	44054	100,0 %	16,9 %	100,0 %	260832

5.1. Vuokrausilmoitukset ammateittain

Yksittäisistä ammateista eniten vuokrausyritysten ilmoituksia oli vuonna 2006 myyjän ammattiin. Niiden ohella myös varastotyöntekijöitä haettiin yli 3000 vuokrausilmoituksen kautta. Yli 1000 vuokrausilmoitusta oli avoinna myös toimistotyöntekijän, ravintolan tarjoilijan ja keittiötyöntekijän ammateissa. Suhteessa kaikkiin ammatin ilmoituksiin, eniten vuokrausyritysten ilmoituksia oli särmääjän ammatissa, jossa jopa 63 prosenttia kaikista ilmoituksista oli vuokrausyrityksen työvoimatoimistoon jättämiä. Myös varastotyöntekijän, pakkaajan sekä sähkö- ja elektroniikkateollisuuden tuotantotyöntekijän ilmoituksista yli puolet oli vuokrausilmoituksia. (Taulu 12).

Taulu 12. Vuokrausyritysten ja kaikki ilmoitukset ammateittain (30 yleisintä ammattia), osuus vuokrausyritysten ilmoituksista ja osuus toimiston kaikista paikkailmoituksista vuonna 2006

	Vuokrausilmoitus, lkm	Osuus kaikista vuokraus- ilmoituksista, %	Vuokrausilmoitusten osuus ammatin ilmoituksista, %	Osuus kaikista ilmoituksista, %	Kaikki ilmoitukset, lkm
myyjä	3330	7,6 %	46,9 %	2,7 %	7107
varastotyöntekijä	3004	6,8 %	56,8 %	2,0 %	5292
toimistotyöntekijä	1228	2,8 %	28,6 %	1,6 %	4297
ravintolan tarjoilija	1120	2,5 %	32,0 %	1,3 %	3497
keittiötyöntekijä	1076	2,4 %	28,1 %	1,5 %	3831
kokki	1038	2,4 %	24,3 %	1,6 %	4280
kirvesmies	895	2,0 %	24,2 %	1,4 %	3697
rakennusalan sekatyöntekijä	889	2,0 %	49,0 %	0,7 %	1816
laitossiivoaja	855	1,9 %	7,5 %	4,4 %	11349
kirjanpitäjä	793	1,8 %	38,2 %	0,8 %	2077
hitsaaja	779	1,8 %	39,1 %	0,8 %	1990
muut putkityöntekijät	755	1,7 %	48,7 %	0,6 %	1551
rakennustyöntekijä	730	1,7 %	33,5 %	0,8 %	2178
kuorma-autonkuljettaja	645	1,5 %	19,4 %	1,3 %	3319
koneistaja	617	1,4 %	39,8 %	0,6 %	1549
tuotantotyöntekijä, metalli	610	1,4 %	43,5 %	0,5 %	1403
myyntineuvottelija	537	1,2 %	12,2 %	1,7 %	4400
pakkaaja	515	1,2 %	51,7 %	0,4 %	997
puhelinmyyjä	460	1,0 %	12,8 %	1,4 %	3585
tuotantotyöntekijä, sähkö- ja elektroniikka-ala	428	1,0 %	54,5 %	0,3 %	785
myyntiedustaja	421	1,0 %	8,1 %	2,0 %	5185
myyntipäällikkö	409	0,9 %	29,0 %	0,5 %	1408
huonekalumyyjä	382	0,9 %	36,0 %	0,4 %	1062
palkanlaskija	363	0,8 %	47,1 %	0,3 %	770
atk-suunnittelija	358	0,8 %	41,3 %	0,3 %	867
tuote-esittelijä	354	0,8 %	26,6 %	0,5 %	1332
myymälän kassanhoitaja	352	0,8 %	31,7 %	0,4 %	1111
särmääjä	344	0,8 %	63,1 %	0,2 %	545
sairaanhoidtaja	335	0,8 %	5,1 %	2,5 %	6599
sähköasentaja	334	0,8 %	24,9 %	0,5 %	1340
Kaikki ammatit	44054	100,0 %	16,9 %	100,0 %	260832

6. VUOKRAUSYRITYSTEN ILMOITUSTEN MUITA OMINAISUUKSIA

6.1. Vuokrausyritysten ilmoitukset työajan mukaan

Työajan mukaan tarkastellen vuokrausilmoitusten työaika oli yleisimmin kokopäivätyö ja noin 70 prosenttia vuokrausilmoituksista kohdistui kokopäivätyöhön. 2-vuorotyötä oli tarjolla 11 prosentissa ja muuta osa-aikatyötä yhdeksässä prosentissa vuokrausyritysten ilmoituksissa. Verrattuna kaikkien ilmoitusten työaikaan vuokrausyritysten ilmoituksissa oli hieman keskimääräistä enemmän vuorotyötä ja muuta osa-aikatyötä. (Taulu 13).

Taulu 13. Vuokrausyritysten ja kaikki ilmoitukset työajan mukaan, osuus vuokrausyritysten ilmoituksista ja osuus toimiston kaikista paikkailmoituksista vuonna 2006

	Vuokrausilmoitus, lkm	Osuus kaikista vuokraus- ilmoituksista, %	Vuokrausilmoitusten osuus kaikista ilmoituksista, %	Osuus kaikista ilmoituksista, %	Kaikki ilmoitukset, lkm
yö	215	0,5 %	15,5 %	0,5 %	1391
kokopäivä	30515	69,3 %	16,3 %	71,9 %	187659
liukuva päivätyö	1	0,0 %	100,0 %	0,0 %	1
ilta	406	0,9 %	10,8 %	1,4 %	3768
2-vuoro	4871	11,1 %	25,3 %	7,4 %	19229
3-vuoro	1629	3,7 %	17,7 %	3,5 %	9192
5-vuoro	244	0,6 %	24,8 %	0,4 %	984
viikonloppu	161	0,4 %	11,8 %	0,5 %	1365
osapäivä	2098	4,8 %	11,5 %	7,0 %	18173
muu osa-aika	3915	8,9 %	20,5 %	7,3 %	19070
kaikki ilmoitukset	44054	100,0 %	16,9 %	100,0 %	260832

6.2. Vuokrausyritysten ilmoitukset työn keston mukaan

Työsuhteen keston mukaan vuokrausilmoitukset kohdistuvat yli 12 kuukauden pituisiin työsuhteisiin, joita oli noin 42 prosenttia vuoden 2006 ilmoituksista. Vuokrausilmoituksissa oli tarjolla myös paljon kuukaudesta puoleen vuoteen kestäviä työsuhteita, mutta kaikkein lyhyimpiä, alle kuukauden pituisia työsuhteita oli yhteensä vain alle 10 prosenttia. Kaikkiin ilmoituksiin verrattuna vuokrausilmoituksissa oli hieman keskimääräistä enemmän lyhyempiä, alle puolen vuoden työsuhteita, mutta kuudesta kuukaudesta vuoteen kestäviä työsuhteita oli vuokrausyritysten joukossa lähes yhtä paljon kuin kaikkien ilmoitustenkin osalta. (Taulu 14).

Taulu 14. Vuokrausyritysten ja kaikki ilmoitukset työn keston mukaan, osuus vuokrausyritysten ilmoituksista ja osuus toimiston kaikista paikkailmoituksista vuonna 2006

	Vuokrausilmoitus, lkm	Osuus kaikista vuokraus- ilmoituksista, %	Vuokrausilmoitusten osuus kaikista ilmoituksista, %	Osuus kaikista ilmoituksista, %	Kaikki ilmoitukset, lkm
alle 11 pv	2128	4,8 %	20,2 %	4,0 %	10544
11 pv - 1 kk	2041	4,6 %	17,4 %	4,5 %	11757
yli 1 kk - 3 kk	6943	15,8 %	21,3 %	12,5 %	32567
yli 3 kk - 6 kk	8760	19,9 %	24,5 %	13,7 %	35683
yli 6 - 12 kk	5876	13,3 %	15,9 %	14,2 %	36928
yli 12 kk	18306	41,6 %	13,7 %	51,1 %	133353
kaikki ilmoitukset	44054	100,0 %	16,9 %	100,0 %	260832

6.3. Vuokrausyritysten ilmoitukset henkilöstömäärän mukaan

Itse vuokraustoimintaa harjoittavat yritykset ovat varsin pieniä. Suuri osa vuokrausyrityksistä, jotka ovat ilmoittaneet avoimia paikkoja työhallinnon järjestelmään, olivat alle neljän henkilön yrityksiä. Pienten yritysten ilmoituksia oli muutoinkin keskimääräistä enemmän vuokrausilmoituksissa, mutta toisaalta myös kaikkein suurimpia yli 1000 henkilön yrityksiä oli suhteellisen paljon. (Taulu 15).

Taulu 15. Vuokrausyritysten ja kaikki ilmoitukset henkilöstömäärän mukaan, osuus vuokrausyritysten ilmoituksista ja osuus toimiston kaikista paikkailmoituksista vuonna 2006

	Vuokrausilmoitus, lkm	Osuus kaikista vuokraus- ilmoituksista, %	Vuokrausilmoitusten osuus kaikista ilmoituksista, %	Osuus kaikista ilmoituksista, %	Kaikki ilmoitukset, lkm
0-4 hlöä	19654	44,6 %	40,9 %	18,4 %	48010
5-9 hlöä	3174	7,2 %	16,2 %	7,5 %	19587
10-19 hlöä	2078	4,7 %	11,8 %	6,7 %	17601
20-49 hlöä	2260	5,1 %	10,6 %	8,2 %	21328
50-99 hlöä	570	1,3 %	4,5 %	4,8 %	12596
100-199 hlöä	400	0,9 %	3,5 %	4,4 %	11432
200-499 hlöä	168	0,4 %	1,5 %	4,3 %	11192
500-999 hlöä	313	0,7 %	4,8 %	2,5 %	6533
1000 tai yli	1289	2,9 %	11,0 %	4,5 %	11697
yhteensä	29906	67,9 %	18,7 %	61,3 %	159976
ei tietoa	14148	32,1 %	14,0 %	38,7 %	100856
kaikki ilmoitukset	44054	100,0 %	16,9 %	100,0 %	260832

6.4. Vuokrausyritysten ilmoitukset työsuhteen tyypin mukaan

Vuokrausyritysten ilmoitukset ovat pääsääntöisesti palkkatyötä, kun taas 10 prosenttia kaikista ilmoituksista ovat työsuhteen tyypin osalta muuta kuin palkkatyötä. Vuokrausyritysten ilmoituksista vajaa prosentti on provisiotyötä ja yrittäjyyteen perustuvia vain muutama. Vuokrausyritysten ilmoitukset painottuvat siten enemmän palkkatyöhön, kun taas kaikissa ilmoituksissa on mukana erityisen runsaasti vuorotteluvapaapaikkoja. Provisio- ja yrittäjäperustaisia työsuhteita on kaikkien ilmoitusten joukossa molempia vain muutama prosentti. (Taulu 16).

Taulu 16. Vuokrausyritysten ja kaikki ilmoitukset työsuhteen tyypin mukaan, osuus vuokrausyritysten ilmoituksista ja osuus toimiston kaikista paikkailmoituksista vuonna 2006

	Vuokrausilmoitus, lkm	Osuus kaikista vuokraus- ilmoituksista, %	Vuokrausilmoitusten osuus kaikista ilmoituksista, %	Osuus kaikista ilmoituksista, %	Kaikki ilmoitukset, lkm
palkka	43638	99,1 %	18,6 %	90,1 %	235100
provisio	292	0,7 %	4,0 %	2,8 %	7312
yritys	118	0,3 %	2,7 %	1,7 %	4426
vuorotteluvapaa	6	0,0 %	0,0 %	5,4 %	13994
kaikki ilmoitukset	44054	100,0 %	16,9 %	100,0 %	260832

6.5. Koulutusvaatimus vuokrausyritysten ilmoituksissa

Koulutusvaatimuksia ei ole juurikaan esitetty ilmoituksissa, mutta vuokrausyritysten ilmoituksissa sitäkin harvemmin. (Taulu 17). Koulutus ei ole läheskään aina ensisijainen valintakriteeri työnantajalle. Ja vaikka moniin muodollista pätevyyttä edellyttävistä tehtävistä sitä ei ole merkitty, se tulee esiin osaltaan muiden tietojen, kuten ammattien luokituksen kautta.

Taulu 17. Vuokrausyritysten ja kaikki ilmoitukset koulutusvaatimuksen mukaan, osuus vuokrausyritysten ilmoituksista ja osuus toimiston kaikista paikkailmoituksista vuonna 2006

	Vuokrausilmoitus, lkm	Osuus kaikista vuokraus- ilmoituksista, %	Vuokrausilmoitusten osuus kaikista ilmoituksista, %	Osuus kaikista ilmoituksista, %	Kaikki ilmoitukset, lkm
ei koulutusvaatimusta	44035	100,0 %	17,2 %	98,3 %	256368
on koulutusvaatimus	19	0,0 %	0,4 %	1,7 %	4464
kaikki ilmoitukset	44054	100,0 %	16,9 %	100,0 %	260832

6.6. Hakuajalliset paikat vuokrausyritysten ilmoituksissa

Hakuajallisia paikkoja vuokrausyritysten ilmoituksista oli vuonna 2006 noin 83 prosenttia. Muita kuin hakuajallisia ilmoituksia oli selvästi vähemmän kuin ilmoituksissa keskimäärin. Kaikissa ilmoituksissa hakuajallisia paikkoja oli 61 prosenttia. (Taulu 18.)

Taulu 18. Vuokrausyritysten ja kaikki ilmoitukset hakupaikan mukaan, osuus vuokrausyritysten ilmoituksista ja osuus toimiston kaikista paikkailmoituksista vuonna 2006

	Vuokrausilmoitus, lkm	Osuus kaikista vuokraus- ilmoituksista, %	Vuokrausilmoitusten osuus kaikista ilmoituksista, %	Osuus kaikista ilmoituksista, %	Kaikki ilmoitukset, lkm
muu kuin hakuajallinen paikka	7428	16,9 %	7,3 %	39,2 %	102316
hakuajallinen paikka	36626	83,1 %	23,1 %	60,8 %	158516
kaikki ilmoitukset	44054	100,0 %	16,9 %	100,0 %	260832

7. VUOKRAUSYRITYSTEN ILMOITTAMIEN PAIKKOJEN TÄYTTYMINEN

7.1. Vuokrausyritysten ilmoittamien paikkojen täyttymistavat

Vuokrausyritysten ilmoituksissa paikat täyttyivät pääsääntöisesti hakuajan jälkeen. Myös verkon kautta täyttö ja muuten toimiston hakijalla täyttyminen olivat melko yleisiä. Kaikkiin ilmoituksiin suhteutettuna korostuvat erityisesti verkon kautta täyttyminen ja hakuajan päättymisen. Kaikissa ilmoituksissa yleisin täyttymistapa oli hakuajan päättyminen, mutta muuten toimiston hakijalla täyttyminen ja työhön osoituksesta täyttyminen olivat yleisiä. Peruutettuja vuokrausilmoituksia oli vuonna 2006 yhteensä 2574. (Taulut 19 ja 20).⁴ Koska hakuajan päättyessä ja verkon kautta täyttymisten osalta työvoimatoimistoilla ei läheskään aina ole tietoa todellisesta täyttymisestä ja huomioiden myös se, ettei ilmoituksissa olevien paikkojen tarkempia tietoja ole työvoimatoimistoilla kuin harvoin tiedossa, on selvää, että vuokrausyritysten paikkojen seuranta on vähäistä, mutta usein myös mahdotonta. Työvoiman kysynnän ja tarjonnan kohtaannon ja yleensä työnvälityksen osalta olisi kuitenkin tärkeää tuntea myös vuokrausyritysten ilmoittamat paikat hyvin, jotta työnantajat saisivat osaavaa työvoimaa ja työntekijät työllistyisivät. Se, minkä rekrytointikanavan kautta työ ja tekijä kohtaavat, ei työmarkkinoiden toimivuuden kannalta ole lopulta keskeistä ja relevanttia.

Taulu 19. Vuokrausyritysten ja kaikki ilmoitusten täyttymistavat, osuus vuokrausyritysten ilmoituksista ja osuus toimiston kaikista paikkailmoituksista vuonna 2006

	Vuokrausilmoitus, lkm	Osuus kaikista vuokraus- ilmoituksista, %	Vuokrausilmoitusten osuus kaikista ilmoituksista, %	Osuus kaikista ilmoituksista, %	Kaikki ilmoitukset, lkm
täytetty työhönosoituksesta	738	1,7 %	2,0 %	14,5 %	37840
täytetty muuten toimiston hakijalla	5927	13,5 %	9,1 %	24,9 %	65027
täytetty muuten	611	1,4 %	3,3 %	7,0 %	18269
ehdokkaista riittävästi	116	0,3 %	1,9 %	2,3 %	6091
hakuaika päättynyt	28322	64,3 %	26,0 %	41,8 %	108935
täytetty verkon kautta	5766	13,1 %	52,7 %	4,2 %	10948
yhteensä	41480	94,2 %	16,8 %	94,7 %	247110
ei tietoa	2574	5,8 %	18,8 %	5,3 %	13722
kaikki ilmoitukset	44054	100,0 %	16,9 %	100,0 %	260832

Taulu 20. Peruutetut ja täytyneet ilmoitukset vuokrausilmoitusten ja muiden ilmoitusten osalta vuonna 2006

	peruutetut	poistettu tai peruutettu verkon kautta	ei tietoa tai muu syy	täytyneet	yhteensä
vuokrausilmoitus	400	2104	70	41480	44054
muu kuin vuokrausilmoitus	9255	1109	784	205630	216778
kaikki ilmoitukset	9655	3213	970	247110	260948

⁴ Liitteen 1, tauluissa 1-3 on esitetty työpaikkojen täyttymistavat vuokrausyritysten ilmoitusten osalta TE -keskusalueen, ammattiryhmän ja suurimpien kaupunkien mukaan.

7.2. Työhön osoitusten käyttö vuokrausyritysten ilmoituksissa

Työhön osoitusten käyttö on vähentynyt viime vuosina työvoimatoimistoissa hyvinkin paljon, mutta jatkossa niiden käyttö tulee uuden ohjeistuksen seurauksena lisääntymään. Vuonna 2006 työhön osoituksia tehtiin noin 15 prosenttiin kaikista työvoimatoimistoihin jätetyistä ilmoituksista. Vuokrausyritysten ilmoituksista vajaaseen viiteen prosenttiin tehtiin työhön osoituksia. (Taulu 21). Keskeisenä syynä siihen, että vuokrausyritysten paikkoihin ei tehdä yhtä usein työhön osoituksia, on se, ettei työvoimatoimistolla ole useinkaan tarkempia tietoja vuokrausyritysten ilmoituksista. Toisaalta myös työvoimatoimistojen työkäytännöt ja yhteistyö vuokrausyritysten kanssa vaikuttaa työhön osoitusten tekoon. Jatkossa olisi varmasti hyvä pohtia osoitusten käytön mahdollista lisäämistä myös vuokrausyritysten ilmoituksiin. Ratkaisevaa on kuitenkin se, että työvoimatoimistoilla on riittävät tiedot sekä avoimista paikoista ja yhtä lailla myös työnhakijoista osuvien ja laadukkaiden osoitusten tekemiseksi.

Taulu 21. Työhön osoituksen käyttö vuokrausyritysten ja kaikissa ilmoituksissa, osuus vuokrausyritysten ilmoituksista ja osuus toimiston kaikista paikkailmoituksista vuonna 2006

	Vuokrausilmoitus, lkm	Osuus kaikista vuokraus- ilmoituksista, %	Vuokrausilmoitusten osuus kaikista ilmoituksista, %	Osuus kaikista ilmoituksista, %	Kaikki ilmoitukset, lkm
ei tehty osoituksia	41928	95,2 %	18,8 %	85,3 %	222507
tehty osoituksia	2126	4,8 %	5,5 %	14,7 %	38325
kaikki ilmoitukset	44054	100,0 %	16,9 %	100,0 %	260832

7.3. Tiedotteiden käyttö vuokrausyritysten ilmoituksissa

Tiedotteiden käyttö oli vielä vuoteen 2006 asti hyvin yleistä. Vuonna 2007 tiedotteita ei enää ole työvoimatoimistojen työvälineenä, joten jatkossa tiedotusten käytön seuraaminenkaan ei enää ole mahdollista. Vielä vuonna 2006 noin 46 prosenttiin kaikista ilmoituksista tehtiin tiedote. Vuokrausyritysten ilmoitusten osalta tiedotteiden käyttö oli sitäkin yleisempää. Yli puoleen vuokrausilmoituksista oli tehty tiedotteita. (Taulu 22). Työvoimatoimistoille tiedotteiden yleinen käyttö vuokrausyritysten ilmoitusten osalta lienee ollut pääsääntöisesti vastaus siihen, ettei osoituksia tarkempien tietojen puutteen vuoksi ole ollut mahdollista tehdä. Tätä mahdollisuutta ei enää ole, kun tiedotteet poistuivat käytöstä vuoden 2007 alussa, joten vuokrausilmoituksissa olevien paikkojen täyttymiseksi ja kohtaannon parantamiseksi tältä osin, olisi mm. sähköisen paikkavahdin käyttöä tarpeen lisätä.

Taulu 22. Tiedotteiden käyttö vuokrausyritysten ja kaikissa ilmoituksissa, osuus vuokrausyritysten ilmoituksista ja osuus toimiston kaikista paikkailmoituksista vuonna 2006

	Vuokrausilmoitus, lkm	Osuus kaikista vuokraus- ilmoituksista, %	Vuokrausilmoitusten osuus kaikista ilmoituksista, %	Osuus kaikista ilmoituksista, %	Kaikki ilmoitukset, lkm
ei lähetetty tiedotteita	21550	48,9 %	15,3 %	54,0 %	140783
lähetetty tiedotteita	22504	51,1 %	18,7 %	46,0 %	120049
kaikki ilmoitukset	44054	100,0 %	16,9 %	100,0 %	260832

7.4. Osoituksesta täyttyneet paikat vuokrausyritysten ilmoituksissa

Osoitusten käyttö ei vielä takaa niiden laadukkuutta ja onnistumista. Kaikkien ilmoitusten osalta työhön osoituksesta täyttyneitä oli lähes 15 prosenttia. Siten lähes kaikki ilmoitukset, joihin osoitus oli tehty, myös täyttyivät sen avulla. Sitä vastoin vuokrausilmoitusten paikoista täyttyi työhön osoituksesta vain alle kaksi prosenttia. Ja koska osoituksia tehtiin lähes viiteen prosenttiin ilmoituksista, ei niiden teho ole läheskään yhtä hyvä kuin muiden ilmoitusten osalta. (Taulut 21 ja 23). Tämä selittyy juuri sillä, ettei työvoimatoimistoilla ole läheskään aina riittävästi tietoa vuokrausilmoituksista.

Taulu 23. Vuokrausyritysten ja kaikkien ilmoitusten täytyminen osoituksesta, osuus vuokrausyritysten ilmoituksista ja osuus toimiston kaikista paikkailmoituksista vuonna 2006

	Vuokrausilmoitus, lkm	Osuus kaikista vuokraus- ilmoituksista, %	Vuokrausilmoitusten osuus kaikista ilmoituksista, %	Osuus kaikista ilmoituksista, %	Kaikki ilmoitukset, lkm
täytetty muuten kuin osoituksesta	43316	98,3 %	19,4 %	85,5 %	222992
täytetty osoituksesta	738	1,7 %	2,0 %	14,5 %	37840
kaikki ilmoitukset	44054	100,0 %	16,9 %	100,0 %	260832

7.5. Työvoimatoimiston hakijalla täyttyneet paikat vuokrausyritysten ilmoituksissa

Työvoimatoimiston hakijalla täyttyi vuonna 2006 noin 44 prosenttia kaikista ilmoituksista. Vuokrausyritysten kohdalla työvoimatoimiston hakijalla täyttyi 28 prosenttia ilmoituksista. (Taulu 24). Myös tässä tapauksessa lienee osaltaan kyse työvoimatoimistojen käytössä olevasta tiedosta. Koska vuokrausyritysten ilmoituksiin on sisällytetty vähemmän tietoa kuin muihin ilmoituksiin, ei myöskään täytymistä voi ja ole helppoa seurata työvoimatoimistoissa yhä tarkasti. Toisaalta myös tästä syystä työvoimatoimistot jättänevät seurannan vähemmälle vuokrausilmoitusten osalta.

Taulu 24. Vuokrausyritysten ja kaikkien ilmoitusten täytyminen työvoimatoimiston hakijalla, osuus vuokrausyritysten ilmoituksista ja osuus toimiston kaikista paikkailmoituksista vuonna 2006

	Vuokrausilmoitus, lkm	Osuus kaikista vuokraus- ilmoituksista, %	Vuokrausilmoitusten osuus kaikista ilmoituksista, %	Osuus kaikista ilmoituksista, %	Kaikki ilmoitukset, lkm
täytetty muulla kuin toimiston hakijalla	31623	71,8 %	21,5 %	56,4 %	147017
täytetty toimiston hakijalla	12431	28,2 %	10,9 %	43,6 %	113815
kaikki ilmoitukset	44054	100,0 %	16,9 %	100,0 %	260832

8. AVOINNA OOLON KESTO, REKRYTOINTIAIKA JA TÄYTTÖVIIVEET

Vuokrausyritysten ilmoituksissa sekä avoinna olon kestot että rekrytointiajat ovat keskimäärin lyhyempiä kuin muiden työnantajien ilmoituksissa. Ero on erityisen suuri otettaessa tarkasteluun mukaan ilmoitukset, joissa on mukana kaikki paikat ja supistuu tutkittaessa ilmoituksia, joissa hakuajallisia paikkoja ei ole mukana. Kuten taulukosta 25 havaitaan, rekrytointiaikoja ei ole tiedossa kaikista työpaikkailmoituksista kuin 40 prosentissa ja hakupaikat pois lukien 56 prosentissa tapauksista. Tästä johtuu myös se erikoinen tilanne, että ilmoitusten keskimääräinen rekrytointiaika on hakuajalliset paikkailmoitukset pois lukien lyhyempi kuin pelkkä avoinna olon kesto. (Taulu 25).

Taulu 25. Avoinna olon kesto ja rekrytointiviive vuokrausilmoituksissa ja muissa ilmoituksissa v. 2006, vrk.

	avoinna olon kesto, kaikki	avoinna olon kesto, hakupaikat pl.	rekrytointiaika, kaikki	rekrytointiaika, hakupaikat pl.
vuokrailmoitukset (n)	18 (44 054)	24 (7 428)	21 (9 836)	16 (3 286)
muut ilmoitukset (n)	24 (216 778)	26 (94 888)	35 (95 632)	22 (53 876)
kaikki (n)	23 (260 832)	26 (102 316)	34 (105 468)	21 (57 162)

Vuokrausyritysten ilmoituksista 36 626 ilmoituksessa oli hakuajallisia paikkoja ja lopuissa 7 428 ilmoituksessa oli muita kuin hakupaikkoja. Taulussa 26 on tarkasteltu eloonjäämismallien avulla sitä, kuinka suuri osa ilmoituksista on tietyssä keston vaiheessa todennäköisesti avoinna tai rekrytointiprosessi menossa. Kaikissa muissa ilmoituksissa paitsi ilman hakupaikkoja estimoidun rekrytointiajan tapauksessa vuokrausilmoitusten avoinna olo ja rekrytointiaika ovat muita ilmoituksia todennäköisemmin vielä menossa viiden päivän keston tilanteessa, mutta tilanne muuttuu melko huomattavasti vuokrausyritysten ilmoitusten eduksi tätä pidemmällä kestoilla. Kokonaisuutena työvoiman vuokrausta harjoittavien yritysten ilmoituksissa avoimet paikat täyttyvät nopeammin ja rekrytointiprosessin kesto on lyhyempi kuin muissa paikkailmoituksissa.

Täyttöviive oli vuokrausilmoituksissa keskimäärin 0,4 päivää ja muissa ilmoituksissa 0,7 päivää. Näihin lukuihin on laskettu täyttöviiveen vaikutus kaikkiin ko. ryhmän ilmoituksiin. Sen sijaan itse viiveelle menneissä vuokrausilmoituksissa viive oli 6 päivää ja muissa ilmoituksissa 6,2 päivää. Viive näyttää olevan vuokrausilmoituksissa jonkin verran muita paikkoja lyhyempi. Kuitenkin hakupaikat pois laskien viiveelle menneissä ilmoituksissa sen kesto oli 8,8 päivää ja muissa ilmoituksissa 5,6 päivää. (Taulu 26).

Taulu 26. Avoinnaolon keston ja rekrytointiajan eloonjäämistaulu vuokrausilmoituksille (vasen, lihavoitu) ja muille ilmoituksille (oikea) v. 2006, Coxin regression mukainen todennäköisyys sille, että ilmoitus on avoinna tai rekrytointi kesken, %⁵

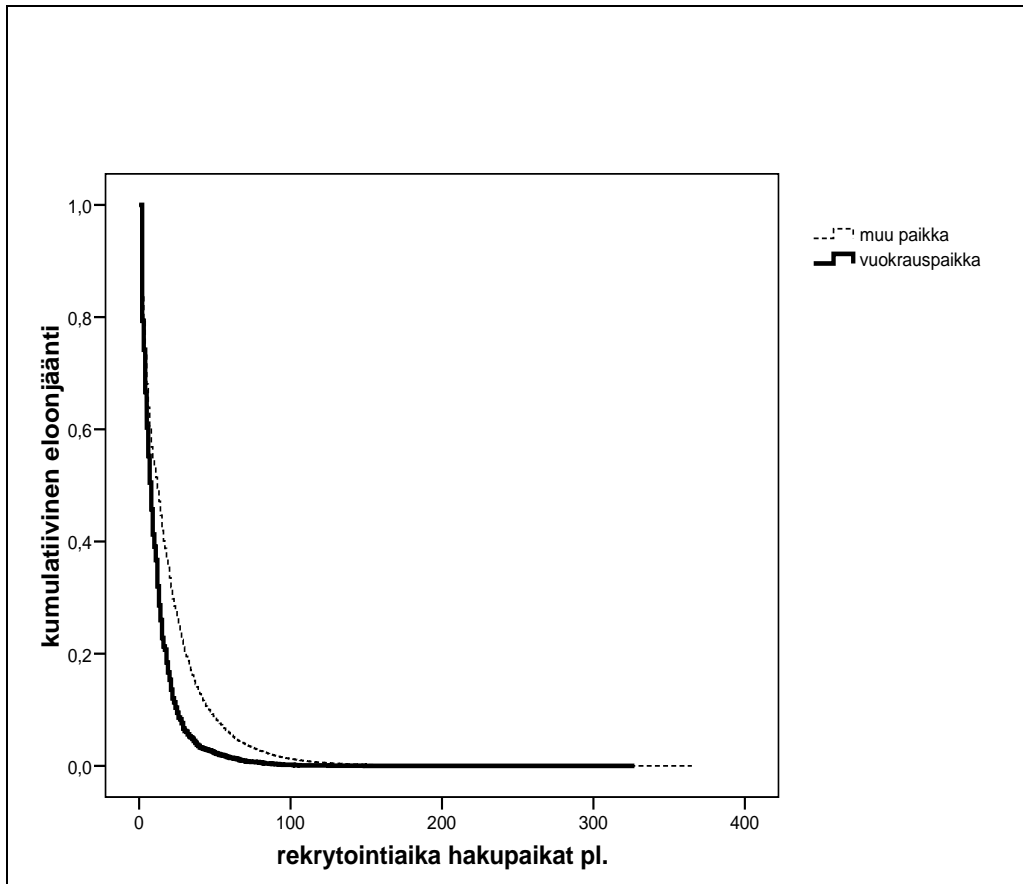
kesto, päivää	avoinna olo, kaikki paikat	avoinna olo, hakupaikat pl.	rekrytointiaika, kaikki paikat	rekrytointiaika, hakupaikat pl.
5	87 - 82	67 - 65	83 - 81	60 - 68
10	59 - 69	47 - 52	65 - 71	39 - 53
15	38 - 53	35 - 41	43 - 60	23 - 42
20	22 - 37	27 - 33	31 - 51	15 - 34
25	15 - 27	22 - 27	21 - 43	10 - 27
30	11 - 21	18 - 21	14 - 35	6 - 20
50	4 - 9	9 - 10	4 - 17	2 - 9

Kuviossa 1 on esitetty vuokrausilmoitusten ja muiden ilmoitusten rekrytointiajan eloonjäämiskäyrät eri kestoille. Havaitaan, että vuokrausilmoitusten rekrytointiajan eloonjäämiskäyrä kulkee

⁵ Vakioivat selittävät muuttujat ovat koulutusvaatimuksen esittäminen, työhönsuorituksen käyttö, työpaikkatiedotteen käyttö, työaika, työn kesto, henkilöstömäärä, työpaikan tyyppi, suurkaupunki, TM:n rekrytointiongelma-ammatti, TK:n rekrytointiongelma-ammatti sekä täyttöviive.

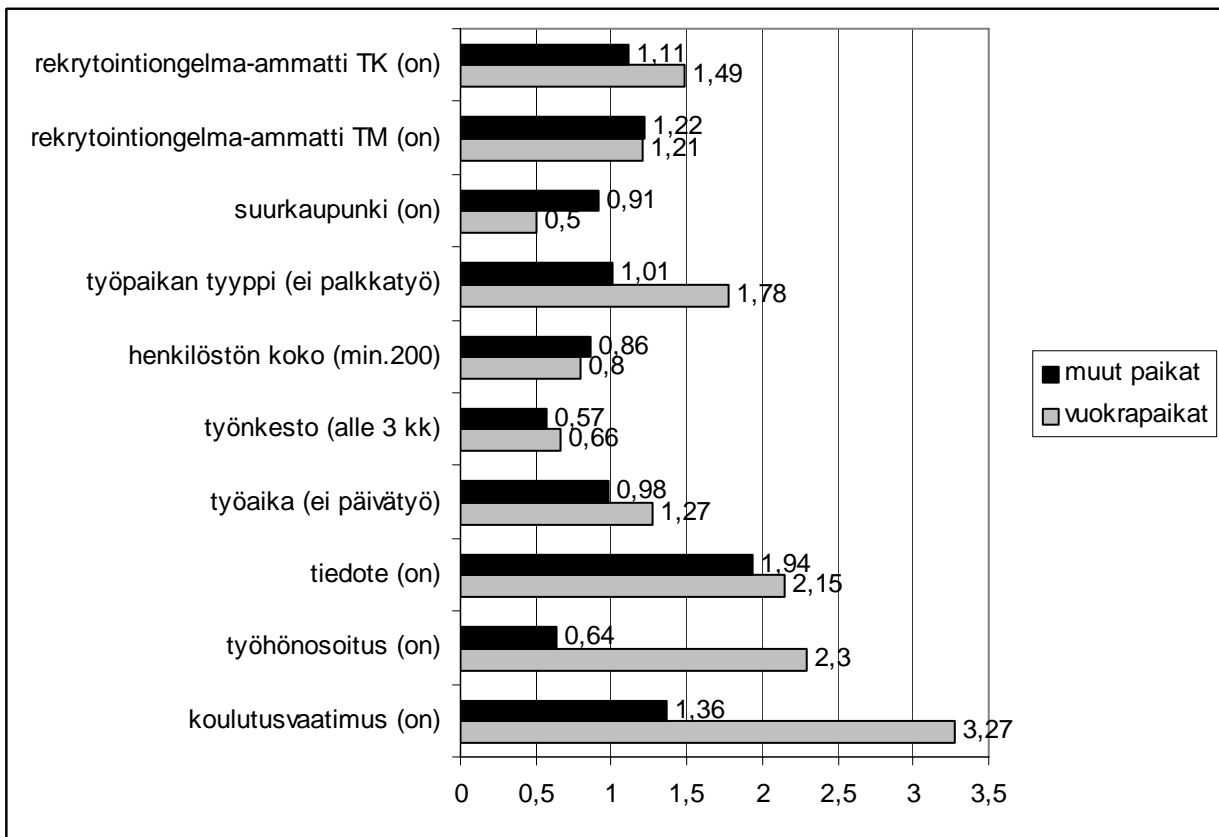
lähempänä origoa kuin muiden ilmoitusten. Tämä merkitsee sitä, että vuokrausilmoituksissa rekrytointiprosessi on yleensä lyhytkestoisempi kuin muissa ilmoituksissa.

Kuvio 1. Rekrytointiajan estimointi vuokrausilmoituksissa ja muissa ilmoituksissa v. 2006, Coxin regressio, hakupaikat pl.⁶



⁶ Vakioidut selittävät muuttujat ovat samat kuin yllä taulukossa 26 ja koskevat ilmoituksissa olleita paikkoja.

Kuvio 2. Vuokrausilmoitusten paikkojen ja muiden ilmoitusten paikkojen keskimääräistä pitemmän avoinna olon (vähintään 24 päivää) logit –estimointi v. 2006, mallien riskisuhteet.



Kun tarkastellaan kahden logistisen regressiomallin riskisuhteita selitettäessä malleilla keskimääräistä pitempää avoinna olon kestoa, nähdään eräitä kiinnostavia eroja. Työhönosoituksen käyttäminen lisää vuokrausilmoituksissa selvästi keskimääräistä pitemmän avoinna olon riskiä tai sitä käytetään vasta kun muut keinot eivät ole johtaneet tulokseen. Sen sijaan työhönosoitus vähentää avoinna olon kestoa muissa ilmoituksissa. Muista muuttujista vain muu kuin päivätyö lisää vuokrausilmoitusten pitkän avoinna olon riskiä, mutta ei vaikuta käytännössä mitään muiden ilmoitusten pitkän avoinna olon riskiin. Muu kuin palkkatyö lisää vuokrausilmoituksissa pitkän avoinna olon riskiä, mutta ei tee tätä muissa ilmoituksissa. Suurkaupunki vähentää vuokrausilmoituksissa pitkän avoinna olon riskiä, mutta ei muissa ilmoituksissa. Riskisuhteita ei voi suoraan vertailla eri mallien välillä ja esimerkiksi muiden ilmoitusten suurempi määrä tasaa kertoimia lähemmäs ykköstä vuokrausilmoituksiin verrattuna. Silti vertailu antaa ainakin alustavasti kiinnostavia havaintoja. (Kuvio 2).

Jos työnantajan kanssa sovittua määräaika paikan täyttämiseksi ei ole voitu noudattaa, vaan ilmoitus menee täyttyviiveelle, liittyy tähän ilmiöön logit-estimoinnin perusteella voimakkaasti työn lyhyt kesto, työhön osoituksen käyttö, muu kuin palkkatyöpaikka, mutta myös koulutusvaatimuksen esittäminen ja työhallinnon seurannan mukainen rekrytointiongelma-ammatti sekä vähintään 200 hengen henkilöstömäärä. (Kuvio 2).

Työvoiman vuokrausta edustavissa paikkailmoituksissa pienempi osuus on keskimääräistä pidemmän avoinna olon kestoja ja pidemmän rekrytointiajan ilmoituksia kuin muissa työpaikkailmoituksissa. Ilman hakupaikkoja lasketuissa avoinna oloissa ero on 2 %-yksikköä

vuokrausilmoitusten eduksi, mutta koko rekrytointiajassa vuokrausilmoituksista peräti 17 %-yksikköä muita ilmoituksia vähemmän on päätenyt keskimääräistä pitempään keston. (Kuvio 2).

8.1. Avoinna olon kesto vuokrausyritysten ilmoituksissa

Kuten edellä on todettu, vuokrausyritysten ilmoitukset (hakuajalliset paikat mukaan lukien) olivat avoinna keskimääräistä lyhyemmän ajan. Vuokrausyritysten ilmoituksista yli 80 prosenttia oli avoinna vähemmän kuin keskimääräiset 24 päivää. Kaikista paikoista keskimääräistä lyhyempiä avoinna olon kestoja oli hieman yli 70 prosentissa ilmoituksista. Avoinna olon keskimääräistä pidempi kesto on siten yleisempää muissa kuin vuokrausyritysten ilmoituksissa. (Taulu 27).

Taulu 27. Vuokrausyritysten ja kaikkien ilmoitusten avoinna olon kesto, osuus vuokrausyritysten ilmoituksista ja osuus toimiston kaikista paikkailmoituksista vuonna 2006

	Vuokrausilmoitus, lkm	Osuus kaikista vuokraus- ilmoituksista, %	Vuokrausilmoitusten osuus kaikista ilmoituksista, %	Osuus kaikista ilmoituksista, %	Kaikki ilmoitukset, lkm
avoinna olon kesto alle 24 pv	35575	80,8 %	19,2 %	70,9 %	184952
avoinna olon kesto 24 pv tai enemmän	8479	19,2 %	11,2 %	29,1 %	75880
kaikki ilmoitukset	44054	100,0 %	16,9 %	100,0 %	260832

Alueittain vuokrausilmoitusten avoinna olon kesto vaihtelee melko paljon. Kun ilmoitukset olivat avoinna keskimäärin 18 vuorokautta, Satakunnassa ilmoitukset olivat avoinna jopa 31 vuorokautta ja Hämeessä ja Keski-Suomessa vain 13 vuorokautta. Alle viikon avoinna olleita ilmoituksia oli viidennes ja yli kuukauden noin 13 prosenttia vuokrausilmoituksista. Alle viikon avoinna olon kestot olivat yleisimpiä Kainuussa, mutta myös Etelä- ja Pohjois-Savon alueilla. Yli kuukauden avoinna olon kestoja oli eniten Etelä-Savossa, mutta myös Satakunnassa, Kaakkois-Suomessa ja Lapissa oli paljon yli kuukauden avoinna olleita vuokrausilmoituksia. (Taulu 28).

Taulu 28. Vuokrausyritysten ilmoitusten avoinna olon kestot alle viikon ja yli 30 vuorokauden osalta ja avoinna olon kesto keskimäärin TE -keskusalueittain vuonna 2006

TE- keskus	alle 1 viikko	%	yli kuukausi	%	kaikki vuokraus- ilmoitukset	ka
Uusimaa	3 639	16,1 %	3 322	14,7 %	22 570	20
Varsinais-Suomi	1 736	35,4 %	475	9,7 %	4 898	14
Satakunta	299	21,0 %	393	27,6 %	1 423	31
Häme	355	16,0 %	49	2,2 %	2 224	13
Pirkanmaa	1 378	22,7 %	272	4,5 %	6 077	14
Kaakkois-Suomi	96	20,3 %	123	26,0 %	473	23
Etelä-Savo	115	14,7 %	248	31,7 %	783	24
Pohjois-Savo	100	13,9 %	153	21,2 %	721	23
Pohjois-Karjala	96	18,6 %	60	11,6 %	516	18
Keski-Suomi	254	20,0 %	13	1,0 %	1 268	13
Etelä-Pohjanmaa	78	18,8 %	29	7,0 %	416	18
Pohjanmaa	62	20,2 %	66	21,5 %	307	20
Pohjois-Pohjanmaa	459	27,9 %	133	8,1 %	1 647	15
Kainuu	25	6,1 %	97	23,8 %	407	25
Lappi	48	17,3 %	71	25,6 %	277	30
Koko maa	8 745	19,9 %	5 510	12,5 %	44 054	18

Ammattialan mukaan vuokrausyritysten ilmoituksista keskimääräistä pidempiä avoinna olon kestoja oli erityisesti terveydenhuollon ja sosiaalialan työssä, jossa vuokrausyritysten ilmoitukset olivat avoinna keskimäärin jopa 26 vuorokautta. Lyhyimmän ajan auki olivat kuljetus- ja liikennetyön sekä kaupallisen työn ilmoitukset. Alle viikon avoinna olleita ilmoituksia oli eniten maa- ja metsätaloustyössä sekä hallinto- ja toimistotyön alalla ja vähiten tieteellisen, teknisen, taiteellisen ja humanistisen työn alalla. Sitä vastoin yli kuukauden avoinna olleita ilmoituksia oli eniten terveydenhuollon ja sosiaalialan työssä, mutta myös tieteellisen, teknisen, taiteellisen ja humanistisen työn alalla ja palvelutyössä. (Taulu 29).

Taulu 29. Vuokrausyritysten ilmoitusten avoinna olon kestot alle viikon ja yli 30 vuorokauden osalta ja avoinna olon kesto keskimäärin ammattiryhmittäin vuonna 2006

Ammattiala	alle 1 viikko	%	yli kuukausi	%	kaikki vuokraus-ilmoitukset	ka
tieteellinen, tekninen, taiteellinen ja humanistinen työ	257	13,4 %	355	18,6 %	1 911	23
terveydenhuolto, sosiaalialan työ	192	15,2 %	264	20,9 %	1 266	26
hallinto- ja toimistotyö	1 514	25,4 %	576	9,7 %	5 950	17
kaupallinen työ	1 782	21,1 %	697	8,2 %	8 458	15
maa- ja metsätaloustyö	33	30,3 %	18	16,5 %	109	19
kuljetus- ja liikennetyö	299	21,0 %	112	7,9 %	1 422	15
rakennustyö, kaivostyö	724	16,0 %	756	16,7 %	4 539	21
teollinen työ	2 429	17,6 %	1 481	10,7 %	13 831	17
palvelutyö	1 515	23,1 %	1 251	19,0 %	6 568	22
kaikki ilmoitukset	8 745	19,9 %	5 510	12,5 %	44 054	18

Toimialoittain tarkastellen majoitus- ja ravitsemustoiminnan ja alkutuotannon aloilla ilmoitukset olivat avoinna kaikkein pisimpään. Sitä vastoin kaupan alan ja julkishallinnon ilmoitukset olivat avoinna keskimääräistä selvästi lyhyemmän ajan. Alle viikon avoinna olon kestoja oli kuitenkin eniten teollisuuden ja toisaalta myös julkishallinnon ilmoituksissa. Yli kuukauden avoinna oloja oli eniten majoitus- ja ravitsemustoiminnan ilmoituksissa. (Taulu 30).

Taulu 30. Vuokrausyritysten ilmoitusten avoinna olon kestot alle viikon ja yli 30 vuorokauden osalta ja avoinna olon kesto keskimäärin toimialoittain vuonna 2006

	alle 1 viikko	%	yli kuukausi	%	kaikki vuokraus-ilmoitukset	ka
alkutuotanto	0	0,0 %	1	25,0 %	4	38
teollisuus	5	71,4 %	1	14,3 %	7	28
rakentaminen	158	19,3 %	151	18,4 %	819	21
kauppa	0	0,0 %	0	0,0 %	3	14
majoitus ja ravitsemustoiminta	48	5,3 %	444	49,0 %	906	45
kuljetus, varastointi ja tietoliikenne	12	18,5 %	7	10,8 %	65	18
liike-elämän palvelut	7 603	20,4 %	4 322	11,6 %	37 340	18
julkishallinto, maanpuolustus	219	46,0 %	45	9,5 %	476	13
koulutus	1	9,1 %	5	45,5 %	11	23
terveydenhuolto, sosiaalipalvelut	21	7,9 %	90	34,0 %	265	30
muut yhteiskunnalliset ja henkilökohtaiset palvelut	678	16,3 %	443	10,7 %	4 149	18
tuntematon	0	0,0 %	1	11,1 %	9	22
kaikki ilmoitukset	8 745	19,9 %	5 510	12,5 %	44 054	18

Suurista kaupungeista erityisesti Kuopiossa ja pääkaupunkiseudulla vuokrausilmoitukset ovat avoinna keskimääräistä selvästi pidempään. Muiden suurten kaupunkien osalta ei eroja paljon ole. Eniten alle viikon avoinna olleita ilmoituksia suurten kaupunkien joukossa oli Turussa, mutta vuokrausilmoitusten avoinna oloaika oli usein lyhyt myös Oulun seudulla. Yli kuukauden avoinna

olleita vuokrausyritysten ilmoituksia oli erityisesti Kuopiossa ja Helsingissä. Hämeenlinnassa ja Jyväskylässä vain muutama vuokrausilmoitus oli avoinna kuukautta pidempään. (Taulu 31).

Taulu 31. Vuokrausyritysten ilmoitusten avoinna olon kestot alle viikon ja yli 30 vuorokauden osalta ja avoinna olon kesto keskimäärin suurimmissa kaupungeissa vuonna 2006

	alle 1 viikko	%	yli kuukausi	%	kaikki vuokraus-ilmoitukset	ka
Helsinki	2 585	18,3 %	2 366	16,7 %	14 132	21
Espoo	496	13,2 %	476	12,7 %	3 757	18
Vantaa	333	11,5 %	244	8,4 %	2 897	16
Turku	1 665	36,4 %	392	8,6 %	4 574	14
Tampere	1 152	20,1 %	262	4,6 %	5 724	14
Päijät-Häme	273	18,3 %	41	2,7 %	1 495	14
Hämeenlinna	64	10,8 %	3	0,5 %	594	13
Jyväskylä	245	20,1 %	8	0,7 %	1 221	12
Kuopio	92	14,9 %	122	19,8 %	617	22
Oulun seutu	367	31,1 %	116	9,8 %	1 180	15
kaikki suurkaupunkien ilmoitukset	7 272	20,1 %	4 030	11,1 %	36 191	17

9. REKRYTOINTIONGELMAT VUOKRAUSYRITYSTEN ILMOITUKSISSA

Työpaikkojen täyttyminen voi joskus vaikeutua⁷ erilaisten syiden vuoksi. Työvoimatoimistojen kolmesti vuodessa, tammi-, touko- ja syyskuussa, raportoiman työpaikkojen täyttymisongelmia koskevan seurannan perusteella rekrytointiongelmia ilmenee keskimäärin neljässä prosentissa avoimna olleista paikoista kunkin tiedonkeruukuukauden aikana (Hämäläinen, 2007). Tarkasteltaessa rekrytointiongelmia paikkailmoitusten osalta, ongelmallisia ilmoituksia on vain puolitoista prosenttia kaikista vuoden 2006 ilmoituksista. Tämä selittyy pääsääntöisesti sillä, että tietoja rekrytointiongelmista kerätään vain kolmen kuukauden ajalta⁸. (Taulu 32).

Vuokrausyritysten ilmoituksissa rekrytointiongelmia ei ilmennyt juuri lainkaan (taulu 32), mutta koska työvoimatoimistoilla ei ole tarkempaa tietoa ilmoituksesta ja niiden täyttymisestä on tietoa pääsääntöisesti vain hakuajan päättymisen tai verkon kautta täyttymisen osalta, on työvoimatoimistoilla mahdollisuuksia raportoida vuokrausilmoituksissa ilmenneitä rekrytointiongelmia harvoin.⁹ Sitä vastoin pohdittaessa sitä, miksi vuokrausyritykset laittavat ilmoituksen työhallinnon sivuille, voi tämä avata kuvaa myös rekrytointiongelmista. On mahdollista ja todennäköistäkin, että vuokrausyritykset joutuvat käyttämään kaikki työvoiman hankintakanavat hyödykseen, jos he eivät omien välityspalvelujensa avulla löydä haettua työvoimaa. Toisaalta vuokrausyritykset käyttävät työvoimatoimistojen välityspalveluita erityisesti niiden laajan käytön, tunnettuuden ja reaaliaikaisuuden vuoksi.

Taulu 32. Rekrytointiongelman ilmeneminen vuokrausyritysten ja kaikissa ilmoituksissa tammi-touko- ja syyskuussa, osuus vuokrausyritysten ilmoituksista ja osuus toimiston kaikista paikkailmoituksista vuonna 2006. (Rekrytointiongelmien määrää ja osuutta ei ole estimoitu vuositasolle).

	Vuokrausilmoitus, lkm	Osuus kaikista vuokraus- ilmoituksista, %	Vuokrausilmoitusten osuus kaikista ilmoituksista, %	Osuus kaikista ilmoituksista, %	Kaikki ilmoitukset, lkm
ei rekrytointiongelmia	43983	99,8 %	17,1 %	98,5 %	256890
on rekrytointiongelma	71	0,2 %	1,8 %	1,5 %	3942
kaikki ilmoitukset	44054	100,0 %	16,9 %	100,0 %	260832

9.1. Vuokrausyritysten ilmoitukset rekrytointiongelmista kärsivissä ammateissa

Rekrytointiongelmista¹⁰ eniten kärsivien ammattien osalta vuokrausilmoitusten käyttö vaihtelee ammatin mukaan. Vuokrausilmoitukset kohdistuvat rekrytointiongelmista kärsivien ammattien osalta kirvesmiesten, koneistajien, hitsaajien, varastotyöntekijöiden, kokkien ja tarjoilijoiden ilmoituksiin. Sitä vastoin terveydenhuollon rekrytointiongelmista kärsiviin ammatteihin vuokrausyritykset jättivät vähän ilmoituksia. Kaikkein eniten vuokrausilmoituksia oli vuonna 2006 rekrytointiongelmaisista ammateista varastotyöntekijöistä, joita haettiin lähes seitsemässä prosentissa vuokrausilmoituksista. Ongelmallisimpiin ammatteihin kohdistuvia vuokrausilmoituksia oli runsaasti myös tarjoilijan ja kokin tehtäviin sekä kirvesmiesten, koneistajien, hitsaajien ja laitossiivoojien ammatteihin. Kaikkien ilmoitusten osalta eniten ilmoituksia rekrytointiongelmista kärsivien ammattien joukossa oli laitossiivoojan, sairaanhoitajan, perus-/lähihoitajan ja

⁷ Vuonna 2006 noin 91 prosenttia paikoista täyttyi alkamispäivään mennessä.

⁸ Aikaisemmin on selvitetty, että tiedonkeruukuukausien aikana ilmenneiden rekrytointiongelmien määrä on vuositasolla ainoastaan noin 10 prosenttia suurempi kuin jos tiedot kerättäisiin joka kuukaudelta erikseen (Hämäläinen, 2005). Sen perusteella oheisen taulukon luvut voi estimoida vuositasolle neljällä kertomalla.

⁹ Myös työvoimatoimistojen raportointiohjeet korostavat rekrytointiongelmien määrittelyssä tarkkaa tietoa. Mikäli tietoa työpaikan täyttymisestä on vähän tai ei ollenkaan, ei paikassa ole määritelmällisesti rekrytointiongelmia.

¹⁰ Rekrytointiongelmilla tarkoitetaan tässä työvoimatoimistoissa avoimna olleiden paikkojen ongelmia.

myyntineuvottelijan tehtäviin, mutta erot ammattien välillä eivät ole yhtä suuret kuin vuokrausyritysten ilmoitusten kohdalla. (Taulu 31).

Taulu 33. Vuokrausyritysten ja kaikki ilmoitukset rekrytointiongelmallisissa ammateissa (Työministeriön selvityksen mukaan, osuus vuokrausyritysten ilmoituksista ja osuus toimiston kaikista paikkailmoituksista vuonna 2006

	Vuokrausilmoitus, lkm	Osuus kaikista vuokraus- ilmoituksista, %	Vuokrausilmoitusten osuus kaikista ilmoituksista, %	Osuus kaikista ilmoituksista, %	Kaikki ilmoitukset, lkm
sairaanhoitaja	335	0,8 %	5,1 %	2,5 %	6599
perushoitaja, lähihoitaja	239	0,5 %	3,3 %	2,8 %	7328
hlökoht. avustaja	15	0,0 %	0,5 %	1,1 %	2897
myyntineuvottelija	537	1,2 %	12,2 %	1,7 %	4400
muut puutarhatyöntekijät	4	0,0 %	0,8 %	0,2 %	485
ajoneuvoyhdistelmänkuljettaja	260	0,6 %	9,9 %	1,0 %	2630
kirvesmies	895	2,0 %	24,2 %	1,4 %	3697
koneistaja	617	1,4 %	39,8 %	0,6 %	1549
levyseppä-hitsaaja	256	0,6 %	29,3 %	0,3 %	875
hitsaaja	779	1,8 %	39,1 %	0,8 %	1990
varastotyöntekijä	3004	6,8 %	56,8 %	2,0 %	5292
kokki	1038	2,4 %	24,3 %	1,6 %	4280
tarjoilija	1120	2,5 %	32,0 %	1,3 %	3497
laitossiivoja	855	1,9 %	7,5 %	4,4 %	11349
parturi-kampaaja	17	0,0 %	1,0 %	0,6 %	1665
yhteensä	9971	22,6 %	17,0 %	22,4 %	58533
ei ongelma-ammatti	34083	77,4 %	16,8 %	77,6 %	202299
kaikki ilmoitukset	44054	100,0 %	16,9 %	100,0 %	260832

Kaikille työnantajille tehtyjen haastattelujen perusteella rekrytointiongelmallisten ammattien kohdalla ei ole yhtä selvää jakaumaa ammattien välillä vuokrausilmoitusten määrän ja osuuden kannalta. Tämä johtuu osittain tiedonkeruutapojen eroista ja erityisesti siitä, että työvoimatoimistojen ongelmapaikat kohdistuvat samaan aineistoon kuin mistä vuokrausyritysten ilmoituksia kuvaava tieto on saatu. Kaikkien työnantajien ongelmapaikkojen osalta vuokrausilmoituksia jätettiin eniten myyntiedustajan ja myyntineuvottelijan sekä kuorma-autonkuljettajan ammattien osalta. Kaikkiin ilmoituksiin suhteutettuna vuokrausyritysten ilmoituksia jätettiin erityisen paljon koneasentajan tehtäviin, mutta myös putkiasentajien, lvi-asentajien, auton asentajien ja kuorma-autonkuljettajien tehtäviin ja jonkin verran myös rakennusinsinöörien, koneinsinöörien, lvi-insinöörien sekä myyntineuvottelijoiden ja myyntiedustajien tehtäviin. (Taulu 34).

Taulu 34. Vuokrausyritysten ja kaikki ilmoitukset rekrytointiongelmallisissa ammateissa Tilastokeskuksen selvityksen mukaan, osuus vuokrausyritysten ilmoituksista ja osuus toimiston kaikista paikkailmoituksista vuonna 2006

	Vuokrausilmoitus, lkm	Osuus kaikista vuokraus- ilmoituksista, %	Vuokrausilmoitusten osuus kaikista ilmoituksista, %	Osuus kaikista ilmoituksista, %	Kaikki ilmoitukset, lkm
rakennusinsinööri	107	0,2 %	11,2 %	0,4 %	957
koneinsinööri	82	0,2 %	9,5 %	0,3 %	862
lvi-insinööri	44	0,1 %	11,8 %	0,1 %	372
erityislastentarhanopettaja	0	0,0 %	0,0 %	0,1 %	195
lastentarhanopettaja	105	0,2 %	5,0 %	0,8 %	2090
lääkäri	2	0,0 %	0,3 %	0,3 %	746
sairaanhoidtaja	335	0,8 %	5,1 %	2,5 %	6599
perushoitaja, lähihoitaja	239	0,5 %	3,3 %	2,8 %	7328
lastenhoitaja, ryhmäavustaja	198	0,4 %	5,3 %	1,4 %	3754
myyntiedustaja	421	1,0 %	8,1 %	2,0 %	5185
myyntineuvottelija	537	1,2 %	12,2 %	1,7 %	4400
autonkuljettaja	18	0,0 %	14,8 %	0,0 %	122
yhdistelmäajoneuvonkuljettaja	260	0,6 %	9,9 %	1,0 %	2630
kuorma-autonkuljettaja	645	1,5 %	19,4 %	1,3 %	3319
koneasentaja	298	0,7 %	30,2 %	0,4 %	986
autonasentaja	229	0,5 %	19,3 %	0,5 %	1185
lvi-asentaja	62	0,1 %	18,7 %	0,1 %	332
putkiasentaja	122	0,3 %	17,5 %	0,3 %	696
yhteensä	3704	8,4 %	8,9 %	16,0 %	41758
ei ongelma-ammatti	40350	91,6 %	18,4 %	84,0 %	219074
kaikki ilmoitukset	44054	100,0 %	16,9 %	100,0 %	260832

9.2. Työvoimatoimiston vaikutusmahdollisuudet vuokrausyritysten ilmoitusten rekrytointiongelmiin

Myös työvoimatoimistojen rekrytointiongelmien ratkaisemisen ja vaikutusmahdollisuuksien osalta vuokrausyritysten tiedot ovat puutteelliset, koska raportoituja ongelmia on yleensäkin vähän. Kaikkien ilmoitusten osalta osittaiset vaikutusmahdollisuudet ja kokonaan puuttuvat vaikutusmahdollisuudet korostuvat (taulu 35) kuten yksittäisten paikkojen kuukausitarkastelun tuloksistakin on havaittavissa (Hämäläinen, 2007).

Taulu 35. Vaikutusmahdollisuus vuokrausyritysten ja kaikkien ilmoitusten osalta rekrytointiongelmallisissa ammateissa, osuus vuokrausyritysten ilmoituksista ja osuus toimiston kaikista paikkailmoituksista vuonna 2006

	Vuokrausilmoitus, lkm	Osuus kaikista vuokraus- ilmoituksista, %	Vuokrausilmoitusten osuus kaikista ilmoituksista, %	Osuus kaikista ilmoituksista, %	Kaikki ilmoitukset, lkm
on vaikutusmahdollisuus	5	0,0 %	1,1 %	0,2 %	461
osittainen vaikutusmahdollisuus	43	0,1 %	2,6 %	0,6 %	1634
ei vaikutusmahdollisuutta	22	0,0 %	1,3 %	0,6 %	1679
yhteensä	70	0,2 %	1,9 %	1,4 %	3774
ei tietoa tai ei rekrytointiongelmapaikka	43984	99,8 %	17,1 %	98,6 %	257058
kaikki ilmoitukset	44054	100,0 %	16,9 %	100,0 %	260832

10. VUOKRAUSILMOITUSTEN PROFIIILI

Kuten edellä olevat tiedot osoittavat, vuokrausyritysten ilmoitukset poikkeavat jossain määrin muista ilmoituksista. Tiivistäen voidaan sanoa, että alle kolmen kuukauden työn kesto, hakuajallinen ilmoitus, rekrytointiongelma-ammatin esiintyminen (työvoimatoimistotiedustelujen mukaan), suurkaupunkimaisuus ja tiedotteen käyttö ovat tyypillisempiä vuokrausyritysten paikkailmoituksissa. Sitä vastoin koulutusvaatimus, työhön osoitusten käyttö, muu kuin palkkatyö, toimiston hakijalla täyttö, rekrytointiongelma-ammatin esiintyminen (Tilastokeskuksen keräämien tietojen mukaan), avoinna olon keskimääräistä lyhyempi kesto ja rekrytointiongelman esiintyminen vuokrausyrityksen ilmoituksessa vähentävät vuokrausyritysten ilmoituksia julkisessa työnvälityksessä. Muu kuin päivätyö on lähes yhtä todennäköinen kuin kaikissa muissa ilmoituksissa. (Taulu 36).

Taulu 36. Vuokrausilmoituksen esiintymisen ennustajat, logit-estimointi.

	Riskisuhde ja merkitsevyys	95 %:n luottamusväliin	
		Alaraja	Yläraja
Koulutusvaatimus (on)	0,03***	0,02	0,05
Työhönosoitus (on)	0,39***	0,37	0,41
Tiedote (on)	1,10***	1,08	1,13
Työaika, ei päivätyö (on)	0,97**	0,94	0,99
Työn kesto (alle 3kk)	2,41***	2,34	2,48
Työpaikan tyyppi (ei palkkatyö)	0,13***	0,11	0,14
Hakupaikka (on)	2,34***	2,26	2,41
Toimiston hakijalla täyttö (on)	0,66***	0,65	0,68
Suurkaupunki (on)	4,87***	4,74	5,00
Rekrytointiongelma-ammatti, TM (on)	1,31***	1,27	1,34
Rekrytointiongelma-ammatti, TK (on)	0,39***	0,37	0,40
Avoinnaolon kesto (min. 24 pvä)	0,60***	0,58	0,61

Merkitsevyystaso *p<.05 ** p<.01 ***p<.001

n = 260 832

Cox & Snell r^2 = 15 %

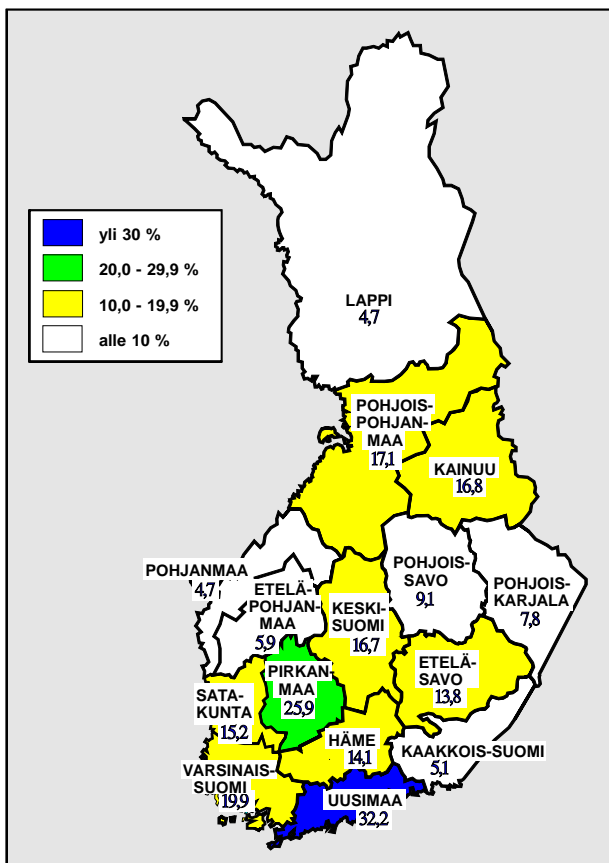
Nagelkerke r^2 = 26 %

oikein luokiteltuja havaintoja 84 %, -2 log likelihood = 193 332,6

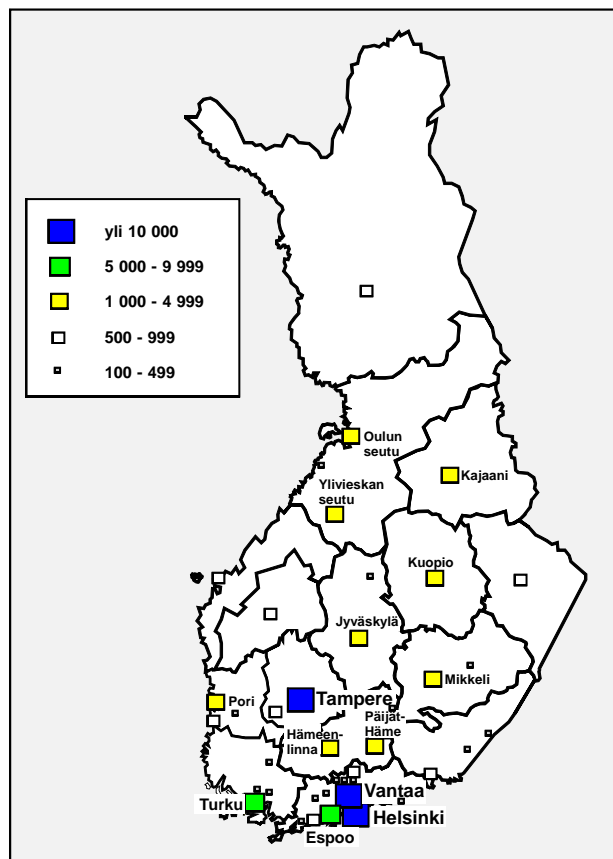
11. VUOKRATYÖ SUHTEESSA TOIMINTAYMPÄRISTÖÖN JA KUORMITTAVUUS

Tässä luvussa tarkastellaan vuokrausyritysten ilmoitusten sijaan vuokrausyritysten avoimia paikkoja. Paikkatiedon kautta pyritään löytämään selityksiä siihen, miksi vuokratyöpaikkoja on joillakin alueilla enemmän kuin toisilla. Selityksiä haetaan lähinnä työvoiman kysynnän ja tarjonnan määristä ja näiden suhteista.

Kuvio 3. Vuokratyöpaikkojen osuus avoimilla työpaikoista TE -keskuksittain vuonna 2006



Kuvio 4. Vuokratyöpaikkojen määrä työvoimatoimistoissa vuonna 2006



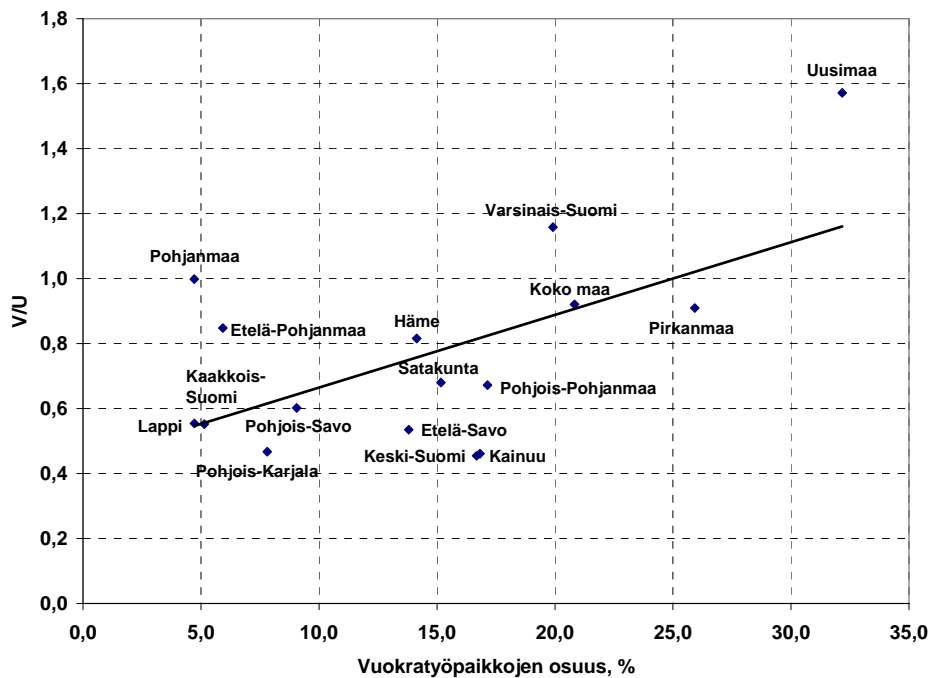
Vuonna 2006 vuokratyöpaikkojen osuus avoimilla työpaikoista oli koko maassa keskimäärin noin 21 prosenttia. Vuokratyöpaikkojen osuus oli suurin Uudenmaan TE -keskuksen alueella, jossa lähes kolmannes työpaikoista oli vuokratyöpaikkoja. Vuokratyöpaikkoja oli avoimiin paikkoihin nähden paljon myös Pirkanmaalla. Työnvälitykseen ilmoitetuista paikoista vähiten vuokratyöpaikkoja oli Pohjanmaalla ja Lapissa. (Kuvio 3).

Kun vuokratyöpaikkojen tarkastelussa siirrytään työvoimatoimistojen toiminta-alueisiin, voidaan nähdä selviä vuoraustoiminnan keskittymiä: Helsinki, Vantaa, Tampere, Espoo ja Turku. Edellä mainittujen työvoimatoimistojen toiminta-alueiden vuokratyöpaikat kattoivat vuonna 2006 yli 70 prosenttia koko maan vuokratyöpaikoista. (Kuvio 4).

11.1. Vuokratyö erilaisissa työvoiman kysynnän ja tarjonnan tilanteissa

Vuonna 2006 työvoiman kysyntä ja tarjonta oli lähellä määrällistä tasapainotilannetta: avoimia työpaikkoja oli noin 488 000 ja työttömiä työnhakijoita oli vuoden 2006 aikana ollut noin 531 000. Tämä tarkoittaa, että jokaista työtöntä kohden oli noin 0,9 avoimeksi ilmoitettua paikkaa. Työvoiman kysyntä- ja tarjontatilanne vaihteli alueittain kuitenkin suuresti. Eniten avoimia työpaikkoja työttömiin nähden oli Uudellamaalla (1,6) ja vähiten Pohjois-Karjalassa, Keski-Suomessa ja Kainuussa (0,5).

Kuvio 5. Vuokratyöpaikkojen osuus avoimista työpaikoista ja avoimien työpaikkojen osuus työttömistä (V/U) TE-keskuksittain vuonna 2006



Työvoiman kysynnän ja tarjonnan suhteella ja vuokratyön esiintymisellä näyttää kuvion 5 perustella olevan yhteyttä toisiinsa. TE -keskustason aineistolla laskettu korrelaatiokerroin on 0,58.

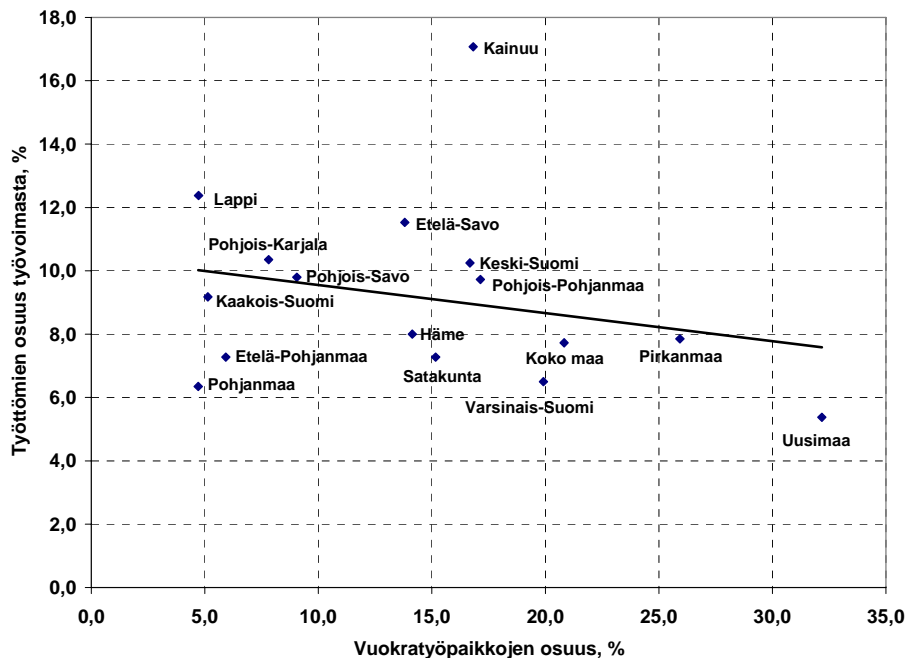
Sitä vastoin vakanssiaste¹¹ ja vuokratyön esiintyminen eivät korreloi keskenään. Korrelaatiokerroin näiden muuttujien välillä on vaatimaton 0,10, mikä johtuu suuresta vaihtelusta alueiden välillä. Suurin vakanssiaste oli vuonna 2006 Satakunnassa (1,7) ja pienin vakanssiaste Keski-Suomen TE -keskuksen alueella (0,8). Koko maassa vakanssiaste oli noin 1,4.

¹¹ Vakanssiaste tai avoimien työpaikkojen aste kuvaa avoimien työpaikkojen suhdetta kaikkiin työpaikkoihin. Vakanssiaste lasketaan avointen työpaikkojen varannon osamääränä työllisten ja avointen työpaikkojen varantojen summasta ja ilmaistaan prosentteina. Seuraavassa tarkastelussa vakanssiaste on laskettu julkiseen työnvälitykseen ilmoitettujen työpaikkojen osalta.

11.2. Vuokratyö ja alueiden työttömyysasteet

Vuonna 2006 työttömyysaste oli Tilastokeskuksen mukaan 7,7 prosenttia. Työttömyysaste oli pienin Uudellamaalla (5,4 %) ja suurin Kainuussa (17,1 %).

Kuvio 6. Vuokratyöpaikkojen osuus avoimna olleista työpaikoista ja työttömyysaste vuonna 2006



Työttömyysasteen korrelaatio vuokratyöhön on suurempi kuin vakanssiasteen korrelaatio vuokratyöhön. Työttömyysasteen ja vuokratyöpaikkojen osuuden korrelaatio on $-0,25$. Negatiivinen korrelaatio tarkoittaa, että siellä, missä työttömyysaste on pieni, esiintyy todennäköisesti enemmän vuokratyötä. (Kuvio 6). Työttömyysasteen muutoksen tarkastelu voisi todennäköisesti tuoda esille vielä suurempia yhteyksiä muuttujien välillä, mutta aineistosta johtuvista syistä tämä tarkastelu ei tässä analyysissä ole ollut mahdollista.

Yhteenvedon edellä mainituista tarkasteluista voidaan todeta, että vuokratyö näyttää liittyvän erityisesti työvoiman kysynnän ja tarjonnan epätasapainotilanteeseen eli alueisiin, joissa työpaikkoja on paljon suhteessa työttömiin työnhakijoihin. Hieman yllättäen vakanssiaste (joka kuvaa avoimna olleiden työtilaisuuksien osuutta kaikesta työstä) ei tunnu tämän suppean tarkasteluaineiston perusteella olevan yhteydessä vuokraustoiminnan laajuuteen. Näyttäisi pikemminkin siltä, että vuokraustoiminta yleistyy siellä, missä työvoiman tarjonta on vähäisempää työttömyysasteella mitattuna. Onko vuokraustoiminta väline, jolla pyritään löytämään supistuvista työvoimareserveistä työmarkkinoille siirtyviä? Mahdollisesti haetaan sellaisia henkilöitä, joita ei saa muilla rekrytointikanavilla liikkeelle.

11.3. Vuokratyö työvoimatoimistojen kuormitustekijänä

Vuokratyöpaikkojen kuormittavuudesta työvoimatoimistoissa on esitetty monenlaisia mielipiteitä. Joidenkin mielestä vuokratyöpaikat eivät lisää kuormitusta työvoimatoimistoissa, sillä työvoimatoimiston rooli näissä paikoissa jää vähäiseksi ja toiminta hoituu pitkälti automaattisesti tietoteknisin ratkaisuin. Toiset taas pitävät vuokraa paikkoja samanlaisina kuin muut työpaikat.

Työvoimatoimistoittain ja tilanteista riippuen vuokratyö voikin olla hyvin erilaista aina sähköisestä työnvälityksestä alkaen ilman mitään työvoimatoimiston toimenpiteitä tai sitten vuokratyöpaikkoihin tehdään työhön osoituksia ja ehdolle asetteluja, jolloin työvoimatoimiston rooli on keskeinen yksityisen vuokratyön välityksessä.

Työvoimatoimistojen kuormitusta on työhallinnossa seurattu yleisesti suhteuttamalla työttömien työnhakijoiden ja avoimeksi ilmoitettujen työpaikkojen määriä henkilöstön määrään. Työttömillä ja avoimilla työpaikoilla on laskelmissa ollut usein samantasoinen painotus. Taulukossa 37 tarkastellaan 10 suurimman työvoimatoimiston kuormitusta avointen työpaikkojen osalta. Ensin on laskettu kaikkien vuonna 2006 avoimeksi ilmoitettujen työpaikkojen suhde koko henkilöstön henkilötyövuosiin. Toisessa laskelmassa uusista avoimeksi ilmoitetuista työpaikoista on poistettu vuokra-aikeiset työpaikat. Työvoimatoimistojen kuormitus on ilmaistu indeksilukuna, jolloin koko maan indeksi on 100.

Taulu 37. Suurimpien työvoimatoimistojen kuormitus vuonna 2006

Kuormitus 1 = kaikki avoimet työpaikat suhteessa henkilötyövuosiin

Kuormitus 2 = avointen työpaikkojen (pl. vuokra-aikeiset) suhde henkilötyövuosiin

Työvoimatoimisto	Kuormitus 1	Kuormitus 2
HELSINKI	234	221
ESPOO	173	169
VANTAA	184	166
TURKU	123	115
TAMPERE	138	123
PÄIJÄT-HÄME	80	78
HÄMEENLINNAN SEUTU	126	131
JYVÄSKYLÄ	62	60
KUOPIO	77	78
OULUN SEUTU	90	90
YHTEENSÄ	100	100

Vuonna 2006 suurin kysynnästä johtuva kuormitus sekä kaikkien paikkojen että sellaisten paikkojen osalta, jotka eivät olleet vuokra-aikeisia, kohdistui Helsingin työvoimatoimistoon. Helsingissä oli avoimia työpaikkoja suhteessa henkilöstöön yli kaksi kertaa enemmän kuin keskimäärin työvoimatoimistoissa. Suurimpien työvoimatoimistojen osalta vähäisintä kuormitus oli avointen paikkojen osalta Jyväskylässä. (Taulu 37).

Kuten edellä todettiin, on työhallinnossa kuormitusta yleensä mitattu työttömyyden ja avointen työpaikkojen virran perusteella. Jos työttömyys otetaan kuormituslaskelmaan mukaan, tasoittuvat kuormituserot jonkin verran. Esimerkiksi Helsingin kuormitus laskee noin 190:een ja Jyväskylän kuormitusindeksiluku nousee noin 80:een. (Taulu 37).

12. JOHTOPÄÄTÖKSIÄ

Työvoiman vuokraus ja yksityinen työnvälitys ovat laajemmin melko uusi ilmiö työmarkkinoilla ja työvoiman vuokrausyritysten ilmoitukset ovat sen myötä yleistyneet myös julkisessa työnvälityksessä. Lähes viidennes ilmoituksista oli vuonna 2006 vuokrausyritysten ilmoittamia. Vuokrausyritysten ilmoitukset poikkeavat kuitenkin melko paljon muista paikkailmoituksista, minkä lisäksi alueelliset, toimistojen väliset ja aloittaiset erot ovat hyvinkin suuria. Vuokrausilmoitukset keskittyvät suuriin työvoimatoimistoihin, vaikka tehtävä työ voikin olla muulla paikkakunnalla.

Myös yhteistyö julkisen ja yksityisen työnvälityksen välillä vaihtelee toimistoittain. Kyse ei välttämättä ole siitä, ettei yhteistä säveltä ole löytynyt, vaan ennemminkin siitä, onko erityisesti suurimmilla työvoimatoimistoilla resursseja palvella vuokrausyrityksiä enempää. Toisaalta laajemman yhteistyön ja työnvälitykseen osallistumisen esteenä on työvoimatoimistoissa usein se, että tietoja avoimista paikoista ei ole riittävästi. Tällöin ei ole mahdollista tehdä osoituksia saati ehdolle asetteluja työvoimatoimistoissa. Työvoimatoimistot ovat kuitenkin tiedottaneet varsin paljon vuokrausyritysten avoimista paikoista. Tiedotteiden käytön osalta on sinänsä harmillista, etteivät ne ole enää työvoimatoimiston työväliseenä, koska niiden käyttö erityisesti vuokrausilmoitusten kohdalla oli vielä vuonna 2006 yleistä. Jatkossa olisi myös vuokrausilmoitusten kohdalla tärkeää, että sähköisten tiedotuskanavien kuten paikkavahdin käyttö tulee entistä laajamittaisemmaksi.

Vuokrausilmoitusten avoinna olon kesto on muita ilmoituksia keskimääräistä lyhyempi. Työministeriön antama ohje viikon aukioloajasta lyhytkestoisten ja nopeasti täytettävien vuokrapaikkojen kohdalla ei kuitenkaan ole todellisuutta kuin viidenneksessä vuokrausilmoituksista. Vuokrausyritysten paikkailmoitukset eivät ohjeesta huolimatta poikkea avoinna olon kestojen osalta niin merkittävästi muista paikkailmoituksista ja myös vuokrausyritysten paikkojen rekrytointiprosessille on varattava aikaa. Avoinna olon keskimääräinen kesto vuokrausilmoituksissa oli vuonna 2006 keskimäärin 18 vuorokautta, kun se kaikkien paikkojen osalta oli 24 vuorokautta.

Yksi keskustelu vuokrausyritysten ilmoitusten osalta kohdistuu ns. tuplapaikkoihin. Vaikka tämän analyysin puitteissa ei ole ollut mahdollisuutta lukumääräisesti arvioida tuplapaikkojen osuutta, voidaan työvoimatoimistojen arvioon luottaen todeta, ettei se ilmiönä ole kuitenkaan erityisen suuri. Paikoittain ja tapauksittain tuplapaikat voivat kuitenkin aiheuttaa virhettä avointen paikkojen tilastoon, mutta ennen kaikkea ne tuottavat työnhakijoille ylimääräistä vaivaa ja harmia työnhaussa. Työvoimatoimistoissa oli vuonna 2006 avoinna yhteensä noin 488 000 paikkaa, joista noin 100 000 oli vuokrausyritysten ilmoittamia paikkoja. Jatkossa sekä tilastojen havainnollisuuden ja paikkojen luonteen erottelevuuden vuoksi että työnhaun helpottamiseksi, olisi hyvä, jos työhallinnon mol.fi -palvelussa ja tilastoissa olisi eroteltu vuokrapaikat muista paikoista selkeästi toisistaan.

Työvoiman vuokraus ja yksityinen työnvälitys ovat tulleet osaksi Suomen työmarkkinoita. Tämä analyysi voi osaltaan auttaa ymmärtämään työvoiman vuokrausta paremmin, erityisesti työhallinnon näkökulmasta. Toiminnan kokonaislaajuutta ei kuitenkaan tunneta vielä riittävän tarkasti. Siksi olisikin tärkeää, että jatkossa tiedonkeruita ja tilastoja täydennetään ja kehitetään edelleen, jotta kokonaiskuva vuokraustoiminnan laajuudesta olisi työnvälitystoiminnan ja päätöksenteon käytössä ja tukena, samalla kun eri asiakasryhmien palvelu työvoimatoimistoissa sujuisi tosiasioihin perustuen parhaalla mahdollisella tavalla kunkin tarpeet huomioiden.

LÄHTEET

Henkilöstöpalveluyritysten liitto (2007): HPL:n jäsentutkimus 2007. http://www.ek.fi/henkilostopalvelujen_liitto/liitetiedostot/Jaesentutkimus_lehdtalaisuus_040607_materiaali.pdf. Elinkeinoelämän keskusliitto.

Hämäläinen, Hanna (2007a): Työvoiman rekrytointi toimipaikoissa: rekrytointiongelmat ja työvoimapula vuoden 2007 toisella neljänneksellä. <http://www.mol.fi> / muut julkaisut, Työministeriö.

Hämäläinen, Hanna (2007b): Työvoiman vuokraus ja yksityinen työnvälitys Suomessa vuonna 2006. <http://www.mol.fi> / muut julkaisut, Työministeriö.

Hämäläinen, Hanna (2005): Rekrytointiongelmien kolmannesvuosittainen kokeilu. Työministeriö, sisäinen kehittämisraportti.

van Nes Peter, Korolkova Katja, de Koning Jaap (2003): The Role of National PESs in processing job vacancies. SEOR, Erasmus University Rotterdam.

Tanskanen Antti (2007): Vuokratyö epätyypillisenä työsuhteena. Työpoliittinen aikakauskirja, 1/2007.

Työministeriö (2005): Työvoiman vuokrausta ja työnvälitystä järjestävien yritysten ja yhteisöjen työnvälityspalvelut työvoimatoimistoissa. Työministeriön ohje O/6/2005 TM, 9.3.2005.

KESKUSTELUT JA KUULEMISET

Työministeriö, Työnvälitys ja työvoiman rekrytointi -tiimi, tapaaminen 26.7.2007: Marja Rantakaulio ja Mikko Kuoppala

Tampereen työvoimatoimisto, tapaaminen 24.8.2007: Liisa Salomäki, Ilkka Sariluoto ja Sirpa Tuononen

Porin työvoimatoimisto, tapaaminen 13.9.2007: Heli Itähalme, Mervi Lehtinen ja Hannele Seppä

Forssan työvoimatoimisto, sähköpostiviestintää alkusyksyllä 2007: Marja Pirkkalainen

Turun työvoimatoimisto, puhelinkeskustelu 26.10.2007: Teija Aarnio

Helsingin työvoimatoimisto, Kampin osatoimisto, puhelinkeskustelu 9.11.2007: Heli Metsäkylä

LIITE 1.

Taulu 1. Työpaikkojen täyttymistavat vuokrausyritysten ilmoituksissa TE -keskusalueen mukaan vuonna 2006

TE- keskus	täytetty työhön- osoituksesta	%	täytetty muuten toimiston	%	täytetty muuten	%	ehdokkaita riittävästi	%	hakuaika päättynyt	%	täytetty verkon kautta	%	yhteensä	%
Uusimaa	87	0,4 %	2597	12,2 %	306	1,4 %	15	0,1 %	14989	70,3 %	3322	15,6 %	21316	100 %
Varsinais-Suomi	430	9,2 %	987	21,0 %	27	0,6 %	9	0,2 %	2561	54,6 %	675	14,4 %	4689	100 %
Satakunta	29	2,3 %	100	8,0 %	11	0,9 %	12	1,0 %	722	57,6 %	379	30,2 %	1253	100 %
Häme	14	0,6 %	1005	46,7 %	36	1,7 %	2	0,1 %	954	44,3 %	143	6,6 %	2154	100 %
Pirkanmaa	33	0,6 %	113	2,0 %	33	0,6 %	33	0,6 %	5035	87,7 %	492	8,6 %	5739	100 %
Kaakkois-Suomi	7	1,6 %	60	13,6 %	11	2,5 %	1	0,2 %	219	49,5 %	144	32,6 %	442	100 %
Etelä-Savo	11	2,1 %	10	1,9 %	82	15,6 %	2	0,4 %	210	39,8 %	212	40,2 %	527	100 %
Pohjois-Savo	2	0,3 %	269	40,4 %	8	1,2 %	0	0,0 %	371	55,7 %	16	2,4 %	666	100 %
Pohjois-Karjala	6	1,3 %	7	1,5 %	4	0,8 %	3	0,6 %	427	90,1 %	27	5,7 %	474	100 %
Keski-Suomi	8	0,7 %	16	1,3 %	4	0,3 %	5	0,4 %	1050	85,9 %	139	11,4 %	1222	100 %
Etelä-Pohjanmaa	24	6,0 %	38	9,4 %	14	3,5 %	3	0,7 %	275	68,2 %	49	12,2 %	403	100 %
Pohjanmaa	12	4,1 %	101	34,1 %	8	2,7 %	6	2,0 %	135	45,6 %	34	11,5 %	296	100 %
Pohjois-Pohjanmaa	60	3,7 %	613	38,3 %	50	3,1 %	9	0,6 %	806	50,3 %	64	4,0 %	1602	100 %
Kainuu	5	1,3 %	1	0,3 %	5	1,3 %	2	0,5 %	364	91,7 %	20	5,0 %	397	100 %
Lappi	10	3,9 %	7	2,7 %	12	4,6 %	14	5,4 %	167	64,5 %	49	18,9 %	259	100 %
Koko maa	738	1,8 %	5927	14,3 %	611	1,5 %	116	0,3 %	28322	68,3 %	5766	13,9 %	41480	100 %

Taulu 2. Työpaikkojen täyttymistavat vuokrausyritysten ilmoituksissa suurimmissa kaupungeissa vuonna 2006

	täytetty työhön- osoituksesta	%	täytetty muuten toimiston hakijalla	%	täytetty muuten	%	ehdokkaita riittävästi	%	hakuaika päättynyt	%	täytetty verkon kautta	%	yhteensä	%
Helsinki	63	0,5 %	2112	15,8 %	144	1,1 %	6	0,0 %	8941	66,8 %	2120	15,8 %	13386	100 %
Espoo	8	0,2 %	258	7,1 %	60	1,7 %	0	0,0 %	2630	72,9 %	654	18,1 %	3610	100 %
Vantaa	5	0,2 %	93	3,4 %	0	0,0 %	5	0,2 %	2473	89,8 %	177	6,4 %	2753	100 %
Turku	416	9,5 %	934	21,4 %	1	0,0 %	1	0,0 %	2476	56,6 %	546	12,5 %	4374	100 %
Tampere	13	0,2 %	85	1,6 %	29	0,5 %	26	0,5 %	4838	88,6 %	469	8,6 %	5460	100 %
Päijät-Häme	4	0,3 %	502	34,8 %	36	2,5 %	0	0,0 %	773	53,6 %	126	8,7 %	1441	100 %
Hämeenlinna	6	1,0 %	387	66,8 %	0	0,0 %	1	0,2 %	179	30,9 %	6	1,0 %	579	100 %
Jyväskylä	4	0,3 %	13	1,1 %	4	0,3 %	2	0,2 %	1016	86,3 %	138	11,7 %	1177	100 %
Kuopio	1	0,2 %	246	42,5 %	5	0,9 %	0	0,0 %	314	54,2 %	13	2,2 %	579	100 %
Oulun seutu	17	1,5 %	497	43,0 %	25	2,2 %	0	0,0 %	577	49,9 %	41	3,5 %	1157	100 %
kaikki ilmoitukset	537	1,6 %	5127	14,9 %	304	0,9 %	41	0,1 %	24217	70,2 %	4290	12,4 %	34516	100 %

Taulu 3. Työpaikkojen täyttymistavat vuokrausyritysten ilmoituksissa ammattiryhmän mukaan vuonna 2006

Ammattiala	täytetty työhön- osoituksesta	%	täytetty muuten toimiston hakijalla	%	täytetty muuten	%	ehdokkaita riittävästi	%	hakuaika päättynyt	%	täytetty verkon kautta	%	yhteensä	%
tieteellinen, tekninen, taiteellinen ja huma	2	0,1 %	208	11,8 %	14	0,8 %	6	0,3 %	1258	71,6 %	268	15,3 %	1756	100 %
terveydenhuolto, sosiaalialan työ	13	1,1 %	151	12,7 %	43	3,6 %	3	0,3 %	818	68,6 %	165	13,8 %	1193	100 %
hallinto- ja toimistotyö	33	0,6 %	944	16,9 %	59	1,1 %	7	0,1 %	3472	62,2 %	1068	19,1 %	5583	100 %
kaupallinen työ	40	0,5 %	832	10,5 %	65	0,8 %	17	0,2 %	6173	77,6 %	832	10,5 %	7959	100 %
maa- ja metsätaloustyö	10	9,5 %	20	19,0 %	1	1,0 %	0	0,0 %	58	55,2 %	16	15,2 %	105	100 %
kuljetus- ja liikennetyö	6	0,5 %	161	12,1 %	29	2,2 %	9	0,7 %	926	69,5 %	202	15,2 %	1333	100 %
rakennustyö, kaivostyö	56	1,3 %	592	13,7 %	75	1,7 %	15	0,3 %	2995	69,3 %	587	13,6 %	4320	100 %
teollinen työ	275	2,1 %	1648	12,7 %	173	1,3 %	36	0,3 %	9079	70,0 %	1751	13,5 %	12962	100 %
palvelutyö	303	4,8 %	1371	21,9 %	152	2,4 %	23	0,4 %	3543	56,5 %	877	14,0 %	6269	100 %
kaikki ilmoitukset	738	1,8 %	5927	14,3 %	611	1,5 %	116	0,3 %	28322	68,3 %	5766	13,9 %	41480	100 %