

2/2007

## Maahanmuutto vastauksena työvoiman saatavuuteen

Kai Torvi

TM analyyseja

# **Maahanmuutto vastauksena työvoiman saatavuuteen**

Kai Torvi

Työministeriö  
Analyysiyksikkö  
2007

ISBN 978-952-490-177-2  
ISSN 1797-0687

Työministeriö  
Ministry of Labour  
Eteläesplanadi 4, 00130 Helsinki, Finland  
Email: [etunimi.sukunimi@mol.fi](mailto:etunimi.sukunimi@mol.fi)

Helsinki, elokuu 2007

## TORVI, KAI: MAAHANMUUTTO VASTAUKSENA TYÖVOIMAN SAATAVUUTEEN

**Tiivistelmä:** Analyysissä arvioidaan maahanmuuton vaikutusta työvoiman tarjontaan Suomessa vuosina 2007-2020. Arviota varten laaditaan kolme vaihtoehtoista nettomaahanmuuttouraa. Muuttajien ikärakenne oletetaan samanlaiseksi kuin vuosina 2000-06 keskimäärin. Maahanmuuttajien työvoimaosuuden oletetaan kehittyvän Suomessa vietetyn ajan mukaan vastaavalla tavalla kuin vuosina 1990-2004 muuttaneilla on käynyt. Lisäksi laaditaan joitakin laskelmia, joissa työvoimaosuus oletetaan korkeammaksi, perusteena mm. työvoimapulan vuoksi yleistynyt rekrytointi suoraan ulkomailta ja tehostetut kotouttamistoimet.

Tulosten mukaan realistiseksi arvioitava maahanmuutto voi tuoda useiden prosenttiyksiköiden lisän työvoiman tarjontaan 10-15 vuoden aikajänteellä. Tärkein vaikuttava tekijä on nettomaahanmuuton määrä, maahanmuuttajien työvoimaosuuden nousu vaikuttaa työvoiman tarjontaan selvästi rajallisemmin. Työvoimaosuuden nousu vaikuttaisi kuitenkin myönteisesti huoltosuhteeseen.

**Avainsanat:** maahanmuutto, työvoiman tarjonta, kotouttaminen, työvoimaosuus

**Abstract:** This paper assesses the impact of immigration on labour supply in Finland between 2007 through 2020. Three alternative net immigration paths are constructed. The age structure of the immigrants is assumed to be the same as it was on average between 2000 and 2006. The relationship of labour force participation rate to years spent in Finland is assumed to be the same as for immigrants between 1990 and 2004. Some additional calculations with a higher participation rate are also produced. A higher participation rate can be assumed if direct recruitment from abroad increases due to labour shortages and measures to enhance immigrants' integration into Finnish society are intensified.

The results show that a realistic immigration path can increase supply in the Finnish labour market by several percentage points in the next 10 to 15 years. The most important contributing factor is the number of immigrants, a rise in the labour force participation rate has a more limited impact. A higher participation rate would, however, have a beneficial effect on the dependency ratio.

**Key words:** immigration, labour supply, labour force participation rate

## **SISÄLTÖ**

<b>1. JOHDANTO</b>	<b>1</b>
<b>2. MAAHANMUUTON HISTORIASTA SUOMESSA</b>	<b>2</b>
<b>3. MAAHANMUUTTAJIEN TYÖMARKKINA-ASEMASTA</b>	<b>4</b>
<b>4. LASKELMIA MAAHANMUUTTAJIEN TYÖVOIMAN TARJONNASTA</b>	<b>6</b>
4.1 Laskelmien oletukset	<b>6</b>
4.2 Laskelmat	<b>8</b>
<b>5. JOHTOPÄÄTÖKSIÄ JA JATKOTUTKIMUSTARPEITA</b>	<b>10</b>
<b>6. LÄHTEET</b>	<b>12</b>
<b>7. LIITETAULUKOT</b>	<b>13</b>



## 1. JOHDANTO

Maahanmuuttoon liittyvää keskustelua hallitsi Suomessa pitkään pakolaiskysymys, vaikka turvapaikanhakijat ja pakolaiset ovat vain pieni osa muuttajista. Viime aikoina keskustelu on kuitenkin saanut uusia sävyjä. Uutena käsitteenä on noussut esiin työperäinen maahanmuutto.

Muutoksen taustalla on suurten ikäluokkien lähestyvä eläkeikä. Maamme työikäinen (15-64 -vuotias) väestö alkaa Tilastokeskuksen (2007b) tuoreimman väestöennusteen mukaan supistua jo vuonna 2010. Kun vanhusväestön kasvu samanaikaisesti lisää työvoimaintensiivisten hoito- ja hoivapalveluiden kysyntää, on maahanmuutto alettu nähdä yhdeksi osaratkaisuksi tulevaisuudessa uhkaavan työvoimapulan torjunnassa.

Tässä työssä on tavoitteena arvioida määrällisesti maahanmuuton vaikutusta työvoiman tarjontaan noin 15 vuoden aikajänteellä. Työssä pyritään jatkokehittelemään Työvoima 2025 -raportissa (Työministeriö (2007)) ollutta analyysia maahanmuuton osuudesta työvoiman tarjonnassa tulevaisuudessa. Maahanmuuton määrän lisäksi työvoiman tarjontaan vaikuttavat mm. muuttajien ikärakenne, erityisesti työikäisten osuus ja työvoiman ulkopuolella olevien määrä. Jälkimmäiseen voidaan pyrkiä vaikuttamaan politiikkatoimenpitein.

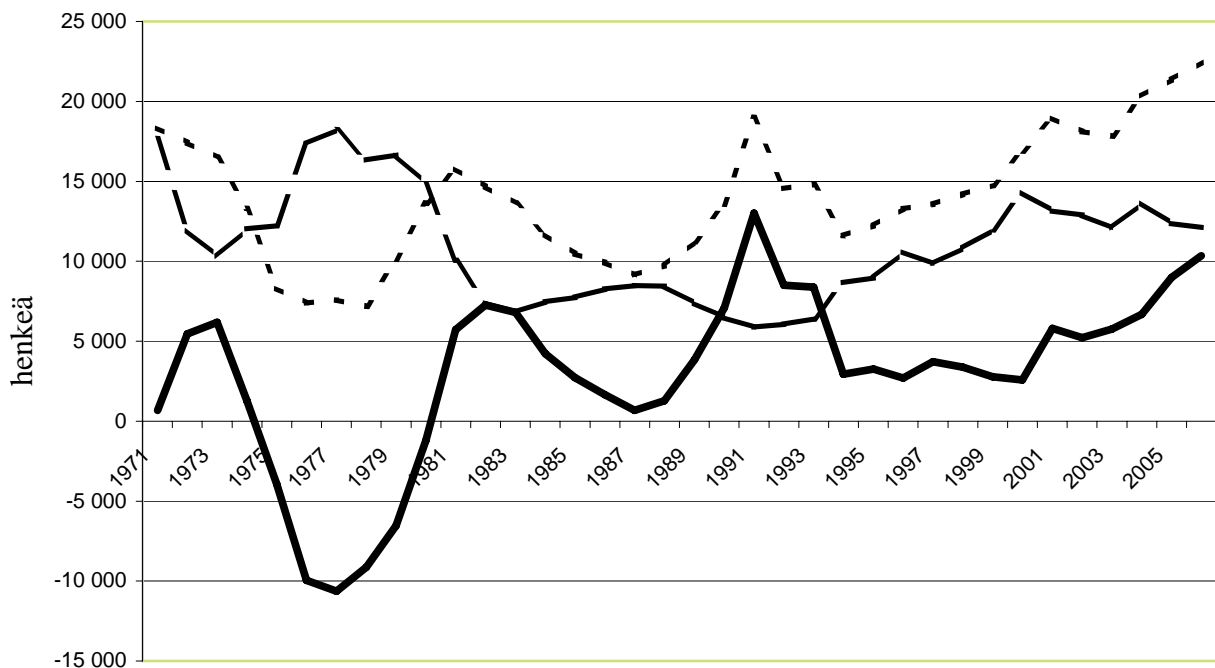
Tarkastelukohteena on yksinomaan pysyväisluonteinen maahanmuutto, ts. sellainen, jossa muuttajat asettuvat Suomeen vuotta pitemmäksi ajaksi. Siten tarkastelun ulkopuolelle jäävät mm. kausityöntekijät kuten marjanpoimijat, keikkatyöntekijät ja pendelöijät, joiden kaikkien vakituinen asuinpaikka on ulkomailla myös Suomessa työskentelyn aikana.

## 2. MAAHANMUUTON HISTORIASTA SUOMESSA

Suomi oli pitkään ennemminkin maasta- kuin maahanmuuttomaa. Nettomaahanmuutto on ollut pysyvämmän positiivista vasta 1980-luvun alusta lähtien. 1990-luvun alussa oli jonkinlainen piikki nettomuutossa, ja 2000-luvulla se on jälleen kasvanut (ks. kuvio 1 ja liitetaulukko 1).

Merkillepantavaa on, että sekä maasta- että maahanmuutto ovat viime vuosina olleet korkeampia kuin verrattain pitkään aikaan. Vuosina 2004-06 maahanmuutto on ollut ennätyskallista suurta, ja sen kasvu on jatkunut vuoden 2007 alkupuolella.

**KUVIO 1.** Maahanmuutto, maastamuutto ja nettomaahanmuutto 1971-2006



Lähde: Tilastokeskus (2007a)

— — — Maahanmuutto — — — Maastamuutto — — — Nettomaahanmuutto

Tärkein nettomaahanmuuton lähtömaa on 2000-luvulla ollut Venäjä, toiseksi tärkein Viro. Myös nettomuutto Turkista on ollut verrattain runsasta. Muuttoliike Suomen ja Ruotsin välillä on bruttomääräisesti ollut ko. aikana hyvin vilkasta, yli 3.000 henkeä kumpaankin suuntaan vuosittain, mutta nettomuutto on keskimäärin ollut lähellä nollaa. (Taulukko 1.)

**TAULUKKO 1.** Nettomaahanmuutto maittain ja maaryhmittäin 2000-06. Lähde: Tilastokeskus (2007a).

	2000	2001	2002	2003	2004	2005	2006	2000-06 yhteensä
Venäjä	2101	2390	1836	1435	1661	1913	2028	13363
Viro	343	1015	1017	981	1000	1518	2074	7948
Ruotsi	-581	-189	-336	10	496	649	377	426
Turkki	251	313	481	318	339	451	455	2608
Muu Eurooppa	-1024	-259	29	261	180	827	1394	1408
Afrikka	119	670	563	699	830	1117	1094	5092
Amerikka	-481	-242	-54	52	-154	4	222	-653
Intia	135	228	141	135	183	297	337	1456
Kiina	-29	229	165	388	335	490	425	2003
Muu Aasia ja Oseania	741	1281	1233	1282	1576	1692	1781	9586

Maahanmuuton ikärakenne poikkeaa olennaisesti koko väestöstä. Työmarkkinoiden kannalta se on ollut hyvin edullinen. (Kuvio 2 ja liitetaulukko 2.) Työikäisten (15-64 -vuotiaat) osuus on ollut keskimäärin yli kolme neljännestä. Suurin kymmenvuotiskäluokka on 2000-luvulla ollut 25-34 -vuotiaat, noin 30 % kaikista, toiseksi suurin 15-24 -vuotiaat. Lisäksi lapsia on ollut runsaasti, alle 15-vuotiaita selvästi enemmän kuin 50-64 -vuotiaita, joten tietyn muuttajakohortin pysyessä Suomessa työikäisten määrä ko. kohortissa kasvaa.

Lapsissa painottuvat erityisesti kaikkein nuorimmat, alle 5-vuotiaat. Tämä selittyy osittain nuorten aikuisten suurella määrällä maahanmuuttajien joukossa, heidän mahdolliset lapsensahan ovat paljolti juuri tämän ikäisiä, ja osittain kansainvälisellä adoptiolla, joka etupäässä kohdistuu tähän ikäluokkaan. Vanhimpia ikäluokkia ei maahanmuuttajissa ole ollut juuri lainkaan.

**KUVIO 2.** Maahanmuuton 2000-2006 ja koko väestön 2005 ikärakenne, %

### 3. MAAHANMUUTTAJIEN TYÖMARKKINA-ASEMESTA

Työkäisistä maahanmuuttajista suuri osa on työvoiman ulkopuolella, ja työvoimaan kuuluvistakin selvästi kantaväestöä suurempi osuus työttöminä. Tämä tekijä vähentää maahanmuuton edullisen ikärakenteen positiivista vaikutusta työvoiman tarjontaan.

Maahanmuuttokohortin työvoimaosuus ja työllisyysaste nousevat selvästi Suomessa oleskellun ajan pidentyessä. Esim. vuonna 2004 oli vuonna 1990 muuttaneiden työvoimaosuus 72,7 % ja työllisyysaste 57,5 %, kun ne 2004 muuttaneilla olivat vastaavasti 51,9 ja 34 % (ks. taulukko 2.). Pitkään maassa oleskelleiden työvoimaosuus onkin lähellä koko väestön keskiarvoa, mutta tässä on otettava huomioon maahanmuuttajien ikärakenne: heistä selvästi suurempi osa on parhaassa työiässä kuin kantaväestöstä. Ikärakenteen erot selittävät myös opiskelijoiden suuren osuuden maahanmuuttajaväestössä.

**TAULUKKO 2.** Vuosina 1990-2004 muuttaneiden 15-64 -vuotiaiden toiminta v. 2004, %

Muuttovuosi	Työvoima	Työllinen	Työtön	Opiskelija	Muu	Yhteensä
1990	72,7	57,5	15,2	10,1	17,2	100,0
1991	71,9	54,7	17,3	11,8	16,3	100,0
1992	69,0	51,7	17,2	14,0	17,0	100,0
1993	65,9	46,1	19,8	15,5	18,6	100,0
1994	65,6	47,0	18,6	15,5	18,9	100,0
1995	68,0	47,8	20,2	13,6	18,4	100,0
1996	65,8	46,2	19,6	13,2	21,0	100,0
1997	64,3	44,8	19,5	15,0	20,7	100,0
1998	64,1	45,9	18,2	15,9	20,0	100,0
1999	63,8	46,6	17,2	15,6	20,6	100,0
2000	61,3	44,9	16,4	17,4	21,3	100,0
2001	58,2	42,4	15,8	18,7	23,1	100,0
2002	53,8	39,1	14,7	17,2	29,0	100,0
2003	51,6	38,6	13,0	15,9	32,5	100,0
2004	51,9	34,0	17,9	17,0	31,0	100,0
<i>Koko 15-64 -v. väestö 2004</i>	<i>73,8</i>	<i>67,2</i>	<i>6,6</i>	<i>9,6</i>	<i>16,7</i>	<i>100,0</i>

Lähde: Tilastokeskus.

Maahanmuuttajien alhaiseen työvoimaosuuteen ja työllisyysasteeseen on useita luonnollisia syitä.

- 1) Heti muuton jälkeen useimpien muuttajien kielitaito sekä suomalaisen yhteiskunnan ja kulttuurin tuntemus on vajavainen, mikä vaikeuttaa työnsaantia.
- 2) Maahanmuuttajien keskimääräinen koulutustaso on verrattain alhainen sikäli kuin luotettavaa tietoa tästä on saatavilla. Vertailua kantaväestöön vaikeuttavat kuitenkin sekä koulutustietojen puutteellisuus että ongelmat ulkomaisen koulutuksen ja tutkintojen rinnastamisessa suomalaiseen.
- 3) Maahanmuuttajien ikärakenne merkitsee, että joukossa on suhteellisen runsaasti pienten lasten (nykyisiä ja/tai tulevia) äitejä, joiden työssäkäynti ei kaikissa kulttuureissa ole läheskään yhtä tavanomaista kuin Suomessa. Asiantuntijat suosittavatkin maahanmuuttajanaisten työllistymisen erityistä tukemista (Moisio & Martikainen (2006)).
- 4) Keskimääräinen perhekoko on maahanmuuttajilla suurempi kuin kantaväestöllä, mikä lisää kotitaloustyötä tekevien osuutta.

Maahanmuuttajien alhaiseen työvoimaosuuteen ja etenkin työllisyysasteeseen vaikuttanee osaltaan myös suomalaisilla yleinen ulkomaalaisia vieroksuva asenne. Asenteet ovat tosin jo pitkään olleet hitaasti muuttumassa myönteisemmiksi, ja jos tämä kehitys jatkuu, ko. ongelma poistuu vähitellen. Tästä esim. Haavisto et al. (2007) ja Jaakkola (2005). Moisio & Martikaisen (2006) haastattelemat asiantuntijat tosin arvioivat muutoksen olevan niin hidasta, että vielä vuonna 2020 sekä maahanmuuttajat että heidän lapsensa kokevat syrjintää.

Mainitut asennetutkimukset eivät suoraan mahdollista työnantajien asenteiden luotaamista, mutta Haaviston et al. (2007) mukaan johtavassa asemassa olevien ja yrittäjien asenteet ovat tässä suhteessa pääsääntöisesti lähellä väestön keskiarvoa. Ylemmät toimihenkilöt suhtautuvat maahanmuuttajiin ja heidän työskentelyynsä Suomessa jonkin verran muuta väestöä myönteisemmin. Näihin kolmeen ryhmään kuuluvathan päättävät useimmiten työvoiman rekrytoinnista. Jaakkolan (2005) jonkin verran vanhempaan aineistoon perustuvat tulokset kertovat

samansuuntaisista eroista väestöryhmien välillä. Lisäksi voidaan arvioida, että periaatteessa myönteisestikin ulkomaalaiseen työvoimaan itse suhtautuva esimies voi jättää maahanmuuttajan palkkaamatta, jos hän arvelee toisten työntekijöiden suhtautuvan ko. henkilöön kielteisesti.

#### 4. LASKELMIA MAAHANMUUTTAJIEN TYÖVOIMAN TARJONNASTA

Tässä luvussa esitetään joitakin laskelmia siitä, kuinka paljon maahanmuutto voisi lisätä työvoiman tarjontaa tulevaisuudessa. Kriittisiä oletuksia ovat nettomaahanmuuton määrä, muuttajien ikärakenne ja heidän työmarkkina-asemansa. Tarkastelun aikahorisontti on vuoteen 2020.

##### 4.1. Laskelmien oletukset

Nettomaahanmuuton määrästä tehdään kolme vaihtoehtoista oletusta:

- 1) Vakioinen 7.500 hengen vuotuinen nettomaahanmuutto (TV2025-vaihtoehto). Tätä oletusta käytettiin Työvoima 2025 -raportissa (Työministeriö (2007)).
- 2) Vakioinen 10.000 hengen vuotuinen nettomaahanmuutto (perusvaihtoehto). Tämä vastaa osapuilleen v. 2006 toteutunutta, historiallisesti katsoen korkeaa nettomaahanmuuton tasoa. Tilastokeskuksen tuoreimmassa väestöennusteessa (Tilastokeskus (2007b)) on myös käytetty tätä nettomaahanmuutto-oletusta.
- 3) Vaihtoehto, jossa nettomaahanmuutto on v. 2007 11.000 henkeä ja kasvaa siitä vuosittain 1.000 hengellä (korkea vaihtoehto). Oletus perustuu ajatukseen työperäisen maahanmuuton aktiivisesta edistämisestä.

Muuttajien ikärakenteen oletetaan vastaavan viime vuosien muuton keskimääräistä rakennetta. Siten työikäisiä (15-64 -vuotiaita) muuttajista oletetaan olevan kolme neljänestä. Alle 15-vuotiaita on muuttajissa ollut enemmän kuin 50-64 -vuotiaita, joten kussakin muuttajakohortissa työikäisten osuus kasvaa ainakin 15 vuoden ajan. Kun lisäksi otetaan huomioon kuolevuus, nettomuutos työikäisten määrässä on niin pieni, että se jätetään huomiotta.

Kun tarkasteluhorisontti ulottuu vuoteen 2020, muuttajille Suomessa mahdollisesti syntyvät lapset eivät ehdi tarkasteluajanjaksolla työikäisiksi, eikä heidän määrästään ole näin ollen tarpeen tehdä oletusta. Jakson aikainen syntyvyys kuitenkin vaikuttaa työvoiman tarjontaan perhevapaiden ja kotitaloustyön yleisyyden kautta, mutta tämä otetaan huomioon oletuksissa muuttajien työmarkkina-asemasta.

Edellä luvussa 3 käsiteltiin maahanmuuttajien työmarkkina-asemaa. Muuttaneiden työvoimaosuus ja työllisyysaste ovat olleet selvästi kantaväestöä alhaisempia (ks. taulukko 2). Laskelmissa käytetään kahta vaihtoehtoista oletusta muuttaneiden työvoimaosuudesta (kuvio 3 ja liitetaulukko 3). Vaihtoehto 'historiallinen' vastaa vuonna 2004 toteutunutta vuosina 1990-2004 muuttaneiden työvoimaosuutta.

Vaihtoehtoa 'korkea' voidaan perustella seuraavasti:

- 1) Lähtötaso on asetettu olennaisesti (10 prosenttiyksikköä) toteutunutta korkeammaksi, koska kysyntävetoisessa maahanmuutossa työnantajat rekrytoinevat nykyistä aktiivisemmin työvoimaa ulkomailta, ja siten yhä useammalla tulijalla on työpaikka tiedossa jo saapuessaan. Toistaiseksi työvoiman hankinta ulkomailta on ollut harvinaista, vuoden 2007 1. neljänneksellä näin oli tehnyt 3 % työvoimaa hakeneista toimipaikoista eli noin 2 % kaikista toimipaikoista (Hämäläinen (2007)).
- 2) Työperäisen maahanmuuton edistäminen voi nostaa muuttajien keskimääräistä koulutustasoa, jolloin integroituminen työmarkkinoille on helpompaa.

3) Nykyistä aktiivisemmat kotouttamistoimet helpottavat maahanmuuttajien integroitumista työmarkkinoille Suomessa asumisen ensimmäisinä vuosina. Kotouttamisen tehostamismahdollisuuksista ks. esim. ETNO (2005).

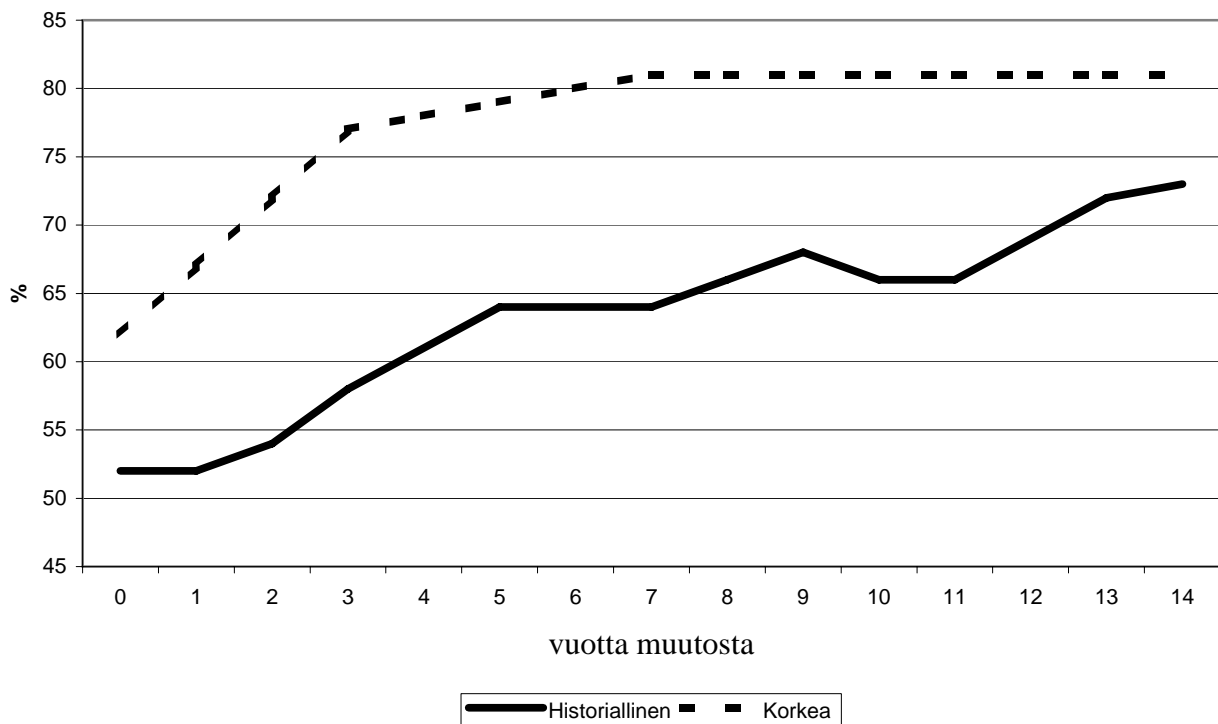
4) Maahanmuuttajien ikärakenteessa painottuvat erityisesti nuoret aikuiset (ks. kuvio 2 edellä ja liitetaulukko 2). Tästä syystä hyvin suuri osa kustakin muuttokohortista on parhaassa työiässä vielä 10-15 vuoden kuluttua muutosta, ja heidän työvoimaosuutensa voi siten olla jopa korkeampi kuin kantaväestön nykyinen vajaa 80 %.

5) Lapsena/nuorena Suomeen saapuneet: työkään tullessa näillä on jo kohtalainen kielitaito ja muutenkin suomalainen kulttuuri aikuisena muuttaneita paremmin sisäistettynä. Toisaalta on mahdollista, että he omaksuvat myös suomalaisen pitkien opintoaikojen tavan eivätkä siten tule kovin nuorina työmarkkinoille. On myös vaarana, että mikäli heidän vanhempansa eivät työllisty, lapset ja nuoret sosiaalistuvat sosiaaliturvan varassa elämiseen perustuvaan elämäntapaan (Jaakkola 2000)).

6) Yleisenkin työvoimapolitiikan tavoitteena on kohottaa työvoimaosuutta ja työllisyysastetta, ja onnistuessaan tämä politiikka vaikuttaa myös maahanmuuttajiin.

7) Kotimaisten työvoimavarojen niukentuessa työnantajat suhtautunevat myönteisemmin ulkomaalaistaustaisiin työntekijöihin, mikä nostaa heidän työllisyysastettaan ja vetää työvoiman ulkopuolella olevia työmarkkinoille. Mikäli kansalaisasenteissa havaittu myönteistyminen ulkomaalaisia kohtaan (Haavisto et al. (2007) ja Jaakkola (2005)) jatkuu, se vaikuttaa samaan suuntaan.

**KUVIO 3.** Työvoimaosuusoletukset Suomessa asutun ajan mukaan



Ulkomaalaisten kotoutuminen näyttää 2000-luvulla kehittyneen myönteisesti useilla eri mittareilla. Positiivinen muutos koskee sekä maahanmuuttajien työmarkkina-asemaa että suomalaisen työelämän sopeutumista heihin. (Accenture (2007)). Ainakin yksi tekijä kehityksen taustalla lienee vuonna 1999 säädetty kotouttamislaki ja sen mukaiset toimenpiteet. Siten aktiivisen

kotouttamispolitiikan voidaan arvioida edesauttavan maahanmuuttajien integroitumista työmarkkinoille.

#### **4.2. Laskelmat**

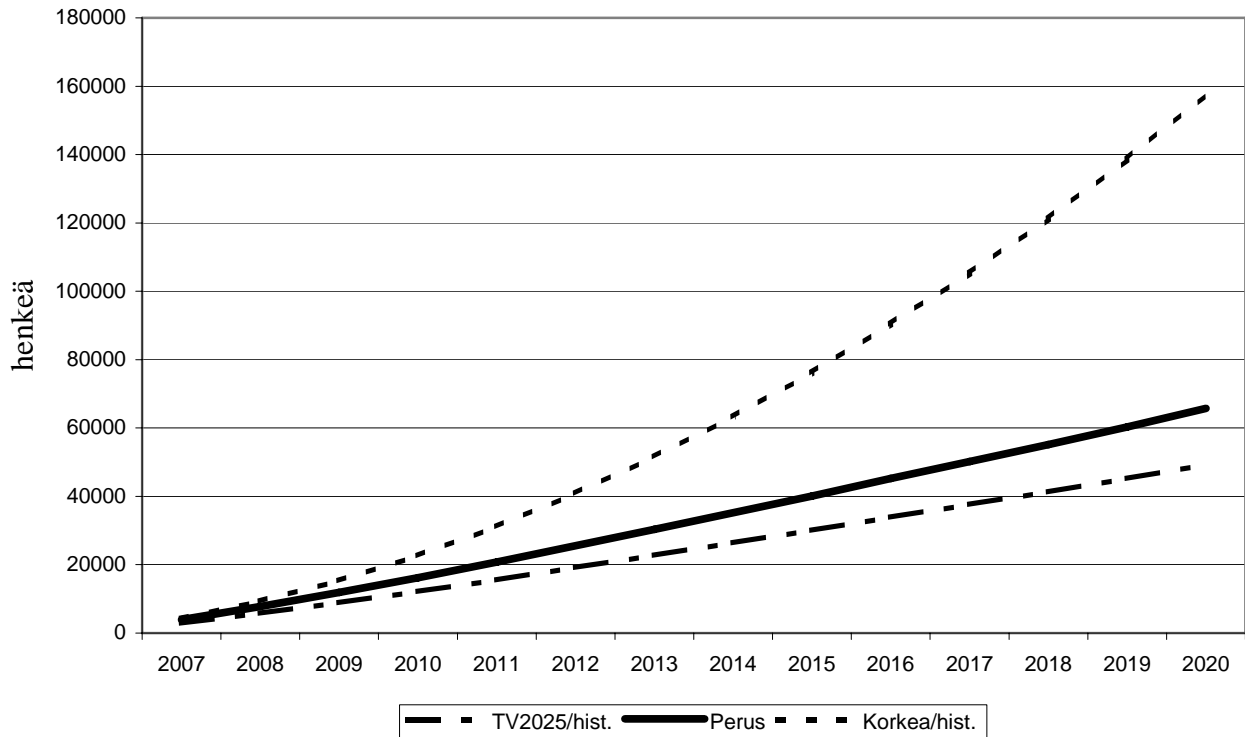
Laskelmat on tehty edellä mainituilla kolmella maahanmuuton määrävaihtoehdolla (TV2025-, perus- ja korkea vaihtoehto) ja historiallisella työvoimaosuudella. Erikseen on tarkasteltu tulosten herkkyyttä työvoimaosuusoletukselle laskemalla TV2025- ja korkea-vaihtoehdot myös kuviossa 3 ja liitetaulukossa 3 esitetyllä korkealla työvoimaosuusoletuksella.

Laskelmat laaditaan seuraavasti: kunkin vuoden oletetusta nettomaahanmuutosta 75 %:n oletetaan olevan työikäisiä. Tähän joukkoon sovelletaan kuviossa 3 ja liitetaulukossa 3 esitettyä historiallista työvoimaosuutta sen mukaan, kuinka kauan kohortti on ollut Suomessa kyseisenä vuonna, ja saadaan kohortin työvoiman tarjonta tarkasteluvuonna. Kunkin vuoden tarjonta saadaan laskemalla yhteen tähän vuoteen mennessä muuttaneiden kohorttien tarjonta. Liitetaulukossa 4 on esimerkinomaisesti esitetty laskelman laadinta perusvaihtoehdolle.

Liitetaulukossa 5 ja kuviossa 4 on esitetty laskelmien tiivistetyt tulokset. Luvut esittävät työvoiman kumulatiivista lisätarjontaa verrattuna tilanteeseen, jossa nettomaahanmuutto olisi pysyvästi nolla.

Esitetyt luvut voidaan suhteuttaa Työvoima 2025 -raportissa (Työministeriö (2007)) esitettyihin arvioihin työvoiman määrän kehityksestä. Perus- ja TV2025-vaihtoehtojen erotus on noin 0,6 % Työvoima 2025:n työvoiman tarjonta-arvioista ylöspäin vuodelle 2020, korkean ja TV2025:n erotus taas noin 4,2 %.

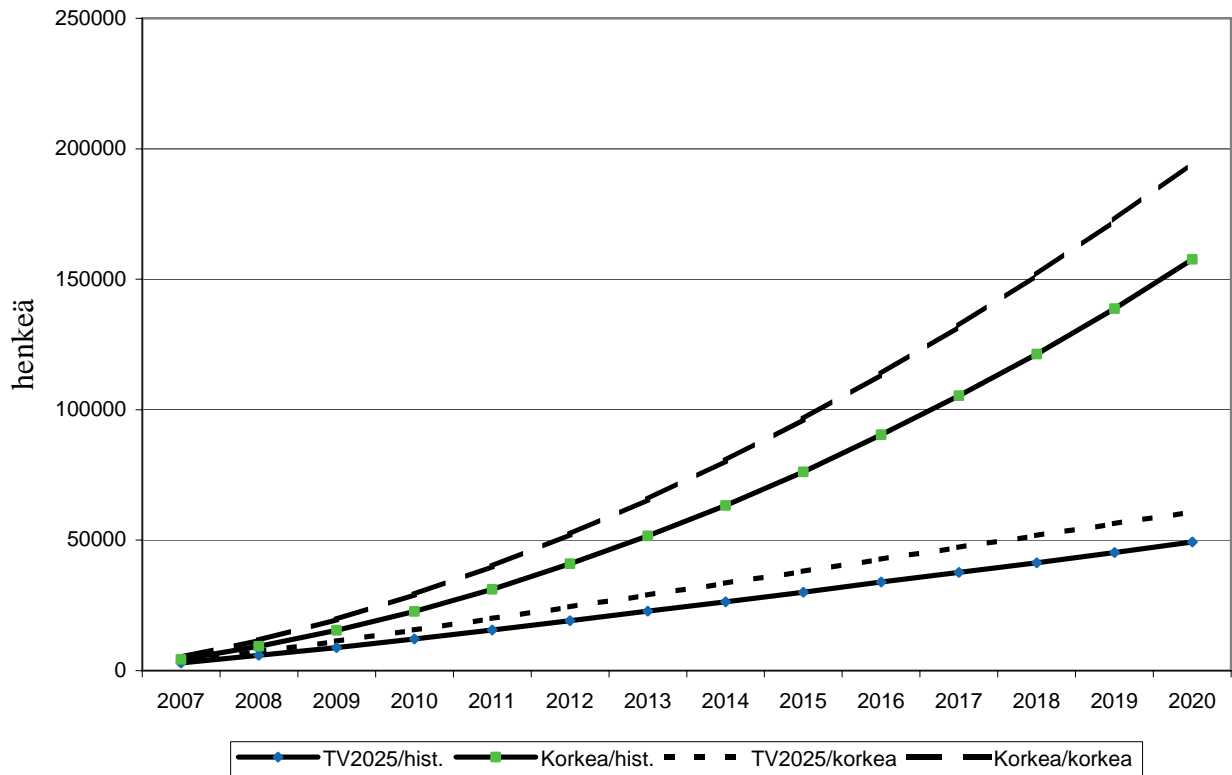
**KUVIO 4.** Työvoiman kumulatiivinen lisätarjonta 2007-2020 eri nettomuutto-oletuksilla



Liitetaulukossa 6 ja kuviossa 5 on esitetty laskelmia, joiden avulla arvioidaan muuttajien työvoimaosuusoletusten vaikutusta työvoiman tarjontaan. Maahanmuuttourista on valittu TV2025 ja korkea vaihtoehto (eli ääripäät edellä käytetyistä), työvoimaosuusoletuksina on käytetty historiallista ja korkeaa vaihtoehtoa (ks. liitetaulukko 3). Siten esimerkiksi käyrä 'TV2025/hist.' on saatu käyttämällä Työvoima 2025 -raportin nettomuutto-oletusta (7.500 henkeä/vuosi) ja vuosina 1990-2004 toteutunutta maahanmuuttajien työvoimaosuutta. Käyrä 'Korkea/korkea' kuvaa taas tilannetta, jossa nettomaahanmuutto noudattaa edellä esitettyä korkeaa vaihtoehtoa ja työvoimaosuus samoin korkeaa vaihtoehtoa (ks. kuvio 3 ja liitetaulukko 3).

Osoittautuu, että verrattain radikaalistikin toteutuneesta korotettu työvoimaosuusoletus vaikuttaa vain rajoitetusti työvoiman tarjontaan. Tämä on tietysti jo ennalta selvää, kun toteutunut työvoimaosuus on ollut suuruusluokkaa 50-70 % maassa oleskelun pituuden mukaan. Toisaalta ko. osuudelle käytännöllinen yläraja on selvästi alle 100 %, joten kasvun varaa on sittenkin niukasti. Siten mikäli työvoiman tarjontaa halutaan maahanmuuton avulla voimakkaasti kasvattaa, on ennen kaikkea panostettava nettomaahanmuuton lisäämiseen.

**KUVIO 5.** Työvoiman kumulatiivinen lisätarjonta 2007-2020 eri maahanmuutto- ja työvoimaosuusoletuksilla



On kuitenkin muistettava, että työvoimaosuuden (ja erityisesti työllisyysasteen) noston ainoa hyöty ei ole työvoiman tarjonnan määrällinen kasvattaminen. Mikäli maahanmuuton avulla halutaan vahvistaa Suomen ikääntymisen myötä heikkenevää huoltosuhdetta, tulisi maahanmuuttajien huoltosuhteen olla kantaväestöä edullisempi. Heidän ikärakenteensa (ennen kaikkea vanhusväestön lähes täydellinen puuttuminen muuttajista) on tässä suhteessa eduksi, mutta alhainen työvoimaosuus ja työllisyysaste kumoavat helposti tämän vaikutuksen. Kansanomaisemmin tämä voidaan ilmaista toteamalla, että muuttajien alhainen työllisyysaste merkitsisi heidän saapumistaan Suomeen elätettäväksi, ei elättämään.

Suomessa jo asuvat maahanmuuttajat ovat myös yksi työvoimareservi, koska heidän työvoimaosuutensa on selvästi kantaväestöä alempi. Määrällisesti se ei kuitenkaan ole kovin merkittävä. Jos esimerkiksi kaikkien 1990-2004 muuttaneiden 15-64 -vuotiaiden työvoimaosuus olisikin vuonna 2004 ollut toteutuneen vajaan 63 % asemesta esimerkiksi 80 %, olisi työvoiman tarjonta kasvanut ko. vuonna noin 16.000 hengellä, runsaalla 0,5 prosentilla tämänhetkisestä työvoimasta. Lisäksi kyseessä olisi kertaluonteinen tapahtuma. Lähinnä voi ajatella, että maassa jo olevien ulkomaalaistaustaisten henkilöiden saaminen nykyistä yleisemmin työmarkkinoille toimisi lähivuosina ensiapuna suurten ikäluokkien eläköitymisen aiheuttamiin tasapaino-ongelmiin.

## 5 JOHTOPÄÄTÖKSIÄ JA JATKOTUTKIMUSTARPEITA

Jakson 4.2 laskelmista voidaan päätellä, että lisääntyvä maahanmuutto ja muuttajien nykyistä parempi integroituminen työmarkkinoille voisi tarjota verrattain merkittävän lisän työvoiman tarjontaan jo 10-15 vuoden aikavälillä. Korkeimman (korkea nettomaahanmuutto ja korkea työvoimaosuus) ja matalimman laskelman (Työvoima 2025:n nettomaahanmuutto ja historiallinen työvoimaosuus) tuottama erotus vuoden 2020 työvoiman tarjonnassa on runsaat 145.000 henkeä, noin 5,6 % tuolle vuodelle Työvoima 2025 -raportissa arvioidusta työvoiman tarjonnasta.

Maahanmuuton kasvu lisää myös työvoiman kysyntää muuttajien kulutuskysynnän ja julkisten palvelujen tarpeen kautta. Erityishuomiota ansaitsevat kasvukeskusten nykyiselläänkin tiukat asuntomarkkinat, koska suurin osa muuttajista asettuu kasvukeskuksiin. Täten maahanmuuton vaikutus työmarkkinoiden tasapainoon on edellä esitettyjä lukuja pienempi. Mikäli muuttajien työvoimaosuus jää alhaiseksi, nettovaikutus voi jopa olla työvoimapulaa pahentava samalla kun huoltosuhde heikkenee entisestään. Siten maahanmuuttajien kotouttamistoimien tehostaminen on tarpeen. Työllisyysastetta voi kuitenkin nostaa työvoimapulan oloissa yleistyvä rekrytointi suoraan ulkomailta.

Tämän työn alustavia projektioita maahanmuuton vaikutuksesta työvoiman tarjontaan on mahdollista kehittää useallakin tavalla. Esitettyjä laskelmia voidaan tarkentaa ottamalla huomioon kunkin muuttokohortin ikärakenne ja kuolevuus. Tällöin alle 15-vuotiaiden suuri osuus muuttajista kasvattaa kohortin työikäisten määrää vuodesta toiseen, ja vastaavasti kuolevuus vähentää sitä. Kuolevuusarvio voidaan tehdä esimerkiksi käyttämällä väestötilaston kuolemanvaaralukuja.

Työvoimaosuus ja työllisyysaste ovat voimakkaasti ikäsidonniaisia ja erityisesti maahanmuuttajilla myös sukupuolesta riippuvia (ks. Myrskylä (2006) kuvio 4.14 s. 76). Tällaisten tietojen pohjalta on mahdollista analysoida, kuinka paljon työmarkkinoille integroituminen Suomessa vietetyn ajan kuluessa kehittyi iän ja sukupuolen mukaan eriteltyinä.

Sukupuolen ja iän mukaan eriytetty tarkastelu antaisi myös pohjaa arvioida syntyvyyttä. Välittömästi tämä vaikuttaa työvoiman tarjontaan negatiivisesti perhevapaiden ja kotitaloustyötä tekevien osuuden kautta. Mikäli tarkasteluhorisonttia halutaan pidentää nyt käytetystä päätevuodesta 2020, syntyvyysarvio vaikuttaa työvoimaan tarjontaan myös positiivisesti.

Edellä on yksinkertaisuuden vuoksi tarkasteltu nettomaahanmuuttoa. Maahan- ja maastamuutto poikkeavat kuitenkin toisistaan monien rakenteellisten tekijöiden (esim. ikä- ja sukupuolirakenne, työmarkkina-asema, kansalaisuus) osalta. Tällöin vain nettomuuton tarkastelu bruttovirtojen asemesta voi vääristää tuloksia. Bruttovirtatarkasteluun voitaisiin myös yhdistää arvio siitä, kuinka suuri osa maahanmuuttaneista muuttaa takaisin ulkomaille tarkasteluperiodin aikana. Voi myös pyrkiä arvioimaan, ovatko takaisin ulkomaille muuttavat huonosti työmarkkinoille integroituneita, jolloin muuton syynä voi olla epäonnistuminen työllistymisessä.

Tässä työssä fokus on ollut työvoiman tarjonnassa ja siten keskeinen suure on ollut työvoimaosuus. Tarkastelua voisi laajentaa koskemaan myös työllisyysastetta. Tämä edellyttäisi arvioiden kytkemistä lähemmin Työvoima 2025:n työmarkkinaskenaarioihin. Maahanmuuttajien työllistymismahdollisuuksien kannalta on myös olennaista arvioida suomalaisten ulkomaalaisasenteiden tilaa ja kehitystä.

Maahanmuuton tuottaman työvoiman tarjonnan kasvun perusteella voidaan arvioida muuttajien tuomaa kontribuutiota BKT:n kasvuun. Tätä tarkoitusta varten on arvioitava heidän tuottavuutensa, mikä on sidoksissa mm. heidän koulutustasoonsa ja siihen, mille toimialoille he sijoittuvat.

Yksi näkökulma maahanmuuttoon on myös muuttajien todennäköisten lähtömaiden arviointi: mistä Suomeen voitaisiin saada lisää väkeä, jos sitä halutaan? 'Hyvien' lähtömaiden kriteereiksi voidaan esittää mm. seuraavat:

- 1) maantieteellinen ja/tai kulttuurinen läheisyys Suomeen,
- 2) Suomea alempi aineellinen elintaso,
- 3) suuri ja kasvava väestö, erityisesti nuorten aikuisten eli muuttoaltteimpien ikäluokkien kasvu,
- 4) hyvä koulutustaso ja kielitaito (esimerkiksi englannin),
- 5) Suomessa jo oleva ko. maalaisten siirtokunta,
- 6) mahdollisten paluumuuttajien olemassaolo,
- 7) sotien, muiden levottomuuksien, ihmisoikeuspuutteiden, luonnonkatastrofien sekä ilmastonmuutoksen ja muiden ympäristöongelmien aiheuttama asumiskelvottomuus.

Mikään maa ei varmaankaan täytä kaikkia em. kriteereitä, mutta niitä soveltamalla esim. Venäjä, Turkki ja Intia nousevat mahdollisiksi lähtömaiksi.

Mahdollisia maahanmuuton lähtömaita on mahdollista arvioida 'liikaväestön' kannalta mm. ILO:n (2006) projektioiden avulla. Ko. projektioissa on esitetty mm. arvioita ammatissa toimivan väestön kehityksestä maittain ja alueittain vuoteen 2020.

## 6. LÄHTEET

Accenture (2007): *Kotouttamisen vaikuttavuus ja mittaaminen -projektin loppuraportti*. Työministeriö, Helsinki.

ETNO (2005): *Kala kuivalla maalla. Kotoutuminen maahanmuuttajan näkökulmasta*. Etnisten suhteiden neuvottelukunta, Helsinki.

Haavisto, Ilkka - Kiljunen, Pentti - Nyberg, Martti (2007): *Satavuotias kuntotestissä. EVA:n kansallinen arvo- ja asennetutkimus 2007*. Taloustieto Oy, Helsinki.

Hämäläinen, Hanna (2007): *Rekrytointiongelmat ja työvoimapula vuoden 2007 ensimmäisellä neljänneksellä*. Seurantaraportti, työministeriö, julkaisematon.

ILO (2006): *Economically Active Population Estimates and Projections: 1980-2020*. International Labour Organisation, <http://laborsta.ilo.org/>.

Jaakkola, Magdalena (2005): *Suomalaisten suhtautuminen maahanmuuttajiin vuosina 1987-2003*. Työpoliittinen tutkimus 286, työministeriö, Helsinki.

Jaakkola, Timo (2000): *Maahanmuuttajat ja etniset vähemmistöt työhönotossa ja työelämässä*. Työpoliittinen tutkimus 218, työministeriö, Helsinki.

Moisio, Elina - Martikainen, Tuomas: *Kykyjen mosaiikki? Suomalaisten asiantuntijoiden näkemyksiä moninaisuudesta työelämässä vuonna 2020*. Väestöliiton Väestöntutkimuslaitos, Katsauksia E 25/2006, Helsinki.

Myrskylä, Pekka (2006): *Muuttoliike ja työmarkkinat*. Työpoliittinen tutkimus 321, työministeriö, Helsinki.

Tilastokeskus (2007a): *Väestö- ja kuolemasyytilastot*. Helsinki

Tilastokeskus (2007b): *Väestöennuste 2007-2040*. Helsinki.

Työministeriö (2007). *Työvoima 2025. Täystyöllisyys, korkea tuottavuus ja hyvät työpaikat hyvinvoinnin perustana työikäisen väestön vähentyessä*. Työpoliittinen tutkimus 325, Helsinki.

**LIITETAULUKKO 1**

Maahanmuutto, maastamuutto ja  
nettomaahanmuutto 1971 - 2005.

Lähde: Tilastokeskus (2007a).

Vuosi	Maahan- muutto	Maasta- muutto	Nettoma- hanmuutto
1971	18 338	17 665	673
1972	17 421	11 951	5 470
1973	16 491	10 309	6 182
1974	13 311	12 027	1 284
1975	8 307	12 237	-3 930
1976	7 387	17 346	-9 959
1977	7 580	18 209	-10 629
1978	7 184	16 327	-9 143
1979	10 122	16 661	-6 539
1980	13 626	14 824	-1 198
1981	15 771	10 042	5 729
1982	14 661	7 403	7 258
1983	13 629	6 822	6 807
1984	11 686	7 467	4 219
1985	10 465	7 739	2 726
1986	9 927	8 269	1 658
1987	9 142	8 475	667
1988	9 720	8 447	1 273
1989	11 219	7 374	3 845
1990	13 558	6 477	7 081
1991	19 001	5 884	13 017
1992	14 554	6 055	8 499
1993	14 795	6 405	8 390
1994	11 611	8 672	2 939
1995	12 222	8 957	3 265
1996	13 294	10 587	2 707
1997	13 564	9 854	3 710
1998	14 192	10 817	3 375
1999	14 744	11 966	2 778
2000	16 895	14 311	2 584
2001	18 955	13 153	5 802
2002	18 113	12 891	5 222
2003	17 838	12 083	5 755
2004	20 333	13 656	6 677
2005	21 355	12 369	8 986
2006	22 450	12 100	10 350

**LIITETAULUKKO 2** Nettomaahanmuutto 2000-06 ikäluokittain, henkeä. Lähde: Väestötilasto.

Vuosi	Yhteensä	-14	15 - 24	25 - 34	35 - 44	45 - 54	55 - 64	65 - 74	75 -
2000	2584	901	561	193	200	249	155	191	134
2001	5802	1451	929	1338	861	569	276	258	120
2002	5222	1392	975	1159	732	439	207	208	110
2003	5755	1424	1113	1457	820	492	124	217	108
2004	6677	1682	1499	1751	687	557	199	190	112
2005	8986	1743	2019	2466	1216	767	340	310	125
2006	10344	2076	2316	2888	1406	789	476	272	121
2000-06 yht.	45370	10669	9412	11252	5922	3862	1777	1646	830

**LIITETAULUKKO 3.**

Työvoimaosuusoletus n  
vuotta muutosta, %

	Historiallinen	Korkea
0	52	62
1	52	67
2	54	72
3	58	77
4	61	78
5	64	79
6	64	80
7	64	81
8	66	81
9	68	81
10	66	81
11	66	81
12	69	81
13	72	81
14	73	81

**LIITETAULUKKO 4.** Maahanmuuton tuoma työvoiman

lisätarjonta, perusvaihtoehdon laskenta

Tarkaste- Maahanmuuttovuosi

luvusi	2007	2008	2009	2010	2011	2012	2013	2014	2015	2016	2017	2018	2019	2020	Yhteensä
2007	3900														3900
2008	3900	3900													7800
2009	4050	3900	3900												11850
2010	4350	4050	3900	3900											16200
2011	4575	4350	4050	3900	3900										20775
2012	4800	4575	4350	4050	3900	3900									25575
2013	4800	4800	4575	4350	4050	3900	3900								30375
2014	4800	4800	4800	4575	4350	4050	3900	3900							35175
2015	4950	4800	4800	4800	4575	4350	4050	3900	3900						40125
2016	5100	4950	4800	4800	4800	4575	4350	4050	3900	3900					45225
2017	4950	5100	4950	4800	4800	4800	4575	4350	4050	3900	3900				50175
2018	4950	4950	5100	4950	4800	4800	4800	4575	4350	4050	3900	3900			55125
2019	5175	4950	4950	5100	4950	4800	4800	4800	4575	4350	4050	3900	3900		60300
2020	5400	5175	4950	4950	5100	4950	4800	4800	4800	4575	4350	4050	3900	3900	65700

Liitetaulukon 4 kukin sarake kuvaa yhden muuttokohortin (tietynä vuonna muuttaneiden) työvoiman tarjontaa tarkasteluperiodin eri vuosina. Siten esimerkiksi 1. sarakkeen 1. rivi kertoo, että v. 2007 muuttaneista 3.900 henkeä kuuluu työvoimaan v. 2007, ja vaikkapa 5. sarakkeen 7. rivi, että v. 2011 muuttaneista 4.050 kuuluu työvoimaan v. 2013. Laskemalla riveittäin luvut yhteen saadaan kunkin vuoden kokonaistarjonta.

**LIITETAULUKKO 5.** Maahanmuuton tuoma työvoiman kumulatiivien lisätarjonta 2007-2020 eri nettomuuttooletuksilla, henkeä

	TV2025	Perus	Korkea
2007	2925	3900	4290
2008	5850	7800	9360
2009	8888	11850	15405
2010	12150	16200	22680
2011	15581	20775	31163
2012	19181	25575	40920
2013	22781	30375	51638
2014	26381	35175	63315
2015	30094	40125	76238
2016	33919	45225	90450
2017	37631	50175	1 05368
2018	41344	55125	121275
2019	45225	60300	138690
2020	49275	65700	157680

**LIITETAULUKKO 6.** Työvoiman kumulatiivinen lisätarjonta eri maahanmuutto- ja työvoimaosuusoletuksilla

	TV2025/hist.	TV2025/korkea	Korkea/hist.	Korkea/korkea
2007	2925	3488	4290	5115
2008	5850	7256	9360	11610
2009	8888	11306	15405	19598
2010	12150	15638	22680	29190
2011	15581	20025	31163	40050
2012	19181	24469	40920	52200
2013	22781	28969	51638	65663
2014	26381	33525	63315	80460
2015	30094	38081	76238	96473
2016	33919	42638	90450	113700
2017	37631	47194	105368	132143
2018	41344	51750	121275	151800
2019	45225	56306	138690	172673
2020	49275	60863	157680	194760